

Èlia Montagud i Blas

## L'ECOLOGIA URBANA: UN ESTUDI PLURIDISCIPLINAR

Durant el curs 1989-90 es va realitzar un estudi d'introducció a l'ecologia d'una ciutat, amb el cas de Granollers com a objectiu. El projecte va ser presentat al Servei del Medi Ambient de la Diputació de Barcelona i va poder dur-se a terme (després de resoldre problemes aliens al projecte i que van retardar prop d'un any l'inici del treball) gràcies a un conveni signat entre aquest servei i l'Ajuntament de Granollers.

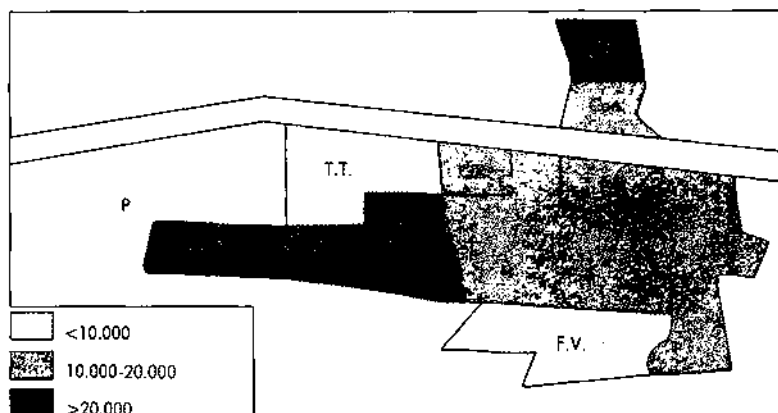
El guió de l'estudi, que pretenia ser només una introducció a un tema tan complex com és entendre la ciutat com a ecosistema que és, comprenia una sèrie de punts d'estudi de la ciutat, des de diferents perspectives: el medi físic i natural (una visió naturalista de la ciutat), l'evolució de la ciutat (el paisatge urbà és viu i canvia constantment des de fa segles), l'ecologia de la ciutat (el funcionament de la ciutat des d'una visió ecològica: fluxos d'energia, intercanvi de productes, etc.) i, finalment, la salut i la higiene de la ciutat, és a dir, dels seus habitants.

L'objectiu final era doble, per una banda, integrar totes aquestes visions en una d'única, que fos comprendre el pols a la ciutat, per tal de fer un sondeig ràpid sobre el seu estat de salut. D'altra banda, si aconseguíem aquesta primera fita, el pas següent era clar: veure què fallava, quines eren les zones més deficientes des d'aquesta òptica i apuntar unes propostes o unes línies d'actuació futures.

Quant al mètode de treball, un cop fet el recull bibliogràfic bàsic, el segon pas era conèixer i disposar de totes aquelles dades que ja havien estat recollides i estudiades. En aquest moment va sorgir una nova pega, que ens acompanyaria al llarg de tot el treball: les dades disponibles feien sempre referència al conjunt de la ciutat i no existien dades parcials corresponents als diferents barris o districtes en què es divideix la ciutat. Això va esdevenir un problema important ja que impedia poder fer un estudi comparatiu per als diferents barris.

Sempre que es podia, doncs, les dades es mapaven, és a dir, es traslladaven a un plànol de la ciutat, utilitzant diferents colors que representaven l'estat de la zona quant a cada un dels aspectes estudiats: densitat de població,

zones verdes, contaminació atmosfèrica, estat dels habitatges, etc... La idea final d'aquest procés era poder superposar aquests plànols (en acetat transparent) per tal de detectar les zones més i menys afavorides de la ciutat. A continuació, i a títol d'exemple, podeu veure unes figures que mostren alguns d'aquests mapes. El primer mapa és el de densitat de població.

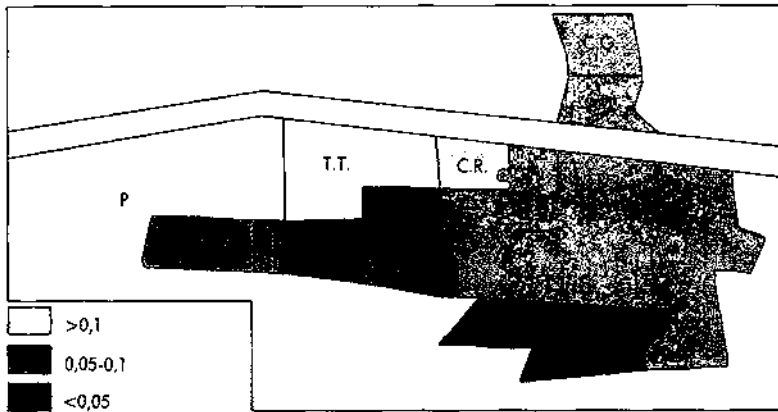


Densitat de població: nre. d'habitants/km<sup>2</sup>

Es tracta d'il·lustrar les densitats dels diferents barris de Granollers. El criteri que s'ha seguit ha estat triat subjectivament. Les dades corresponen a l'any 1988. Les zones més denses són els barris de can Bassa, Sant Miquel i can Gili. Es tracta de barris de blocs verticals i amb pocs espais verds, cosa que n'explica l'elevada densitat. Dos d'aquests barris, can Bassa (en un principi anomenat de Carrero Blanco) i can Gili es van desenvolupar sobre zones agrícoles, gens o poc urbanitzades, i en una època pròspera econòmicament, just abans de la darrera crisi econòmica. Les zones amb una densitat mitjana corresponen als barris de Congost, Ponent, Quatre Barris, Centre (que està seguint un procés de substitució dels habitatges per equipaments comercials i de serveis) i Sota el Camí Ral. Finalment, els barris amb una densitat més baixa són: Font Verda i Tres Torres, que són precisament les zones que ofereixen les poques possibilitats de creixement que té la ciutat avui, i on predominen les noves construccions horitzontals (cases unifamiliars, adossa-

des, etc.), que alternen amb alguns espais lliures d'edificacions.

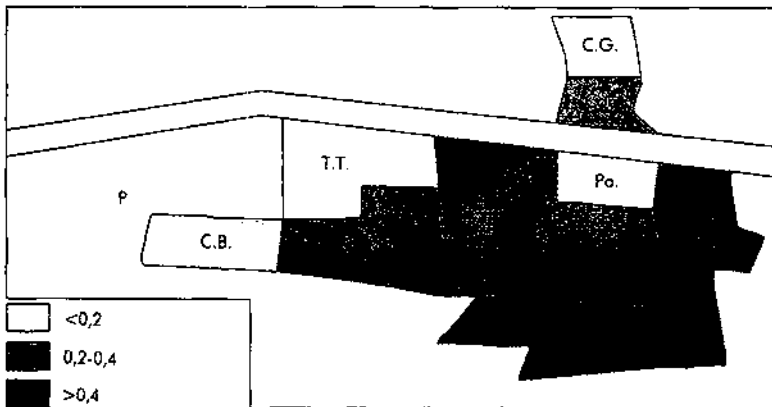
El segon mapa que podeu veure il·lustra tres categories de zones en funció dels espais verds. El criteri que s'ha triat ha estat el del nombre d'arbres per habitant. Tot i que el més correcte hauria estat contrastar aquestes dades amb la superfície d'espais verds i fer una síntesi, el càlcul de la superfície ocupada per zones verdes no és senzill i s'ha optat, doncs, per prescindir dels espais verds i limitar-nos al nombre d'arbres. Les dades són de l'any 1988.



Nombre d'arbres/habitant

El tercer mapa correspon al parc mòbil de la nostra ciutat. S'han considerat només els cotxes (turismes) i no el total de vehicles. Segons l'informatiu El 9 Nou, l'índex de vehicles per habitant per al total de la ciutat és superior al de Catalunya.

Com per a la resta de mapes, les dades s'han agrupat en tres categories, arbitràries, que donen lloc a tres zones: una de baixa densitat de vehicles (en groc), una zona mitjana (en carbassa) i una zona d'alta densitat de vehicles (en vermell). Les dades corresponen als anys 1988 (cens) i 1989 (parc mòbil).



Parc mòbil: nre. cotxes/h.

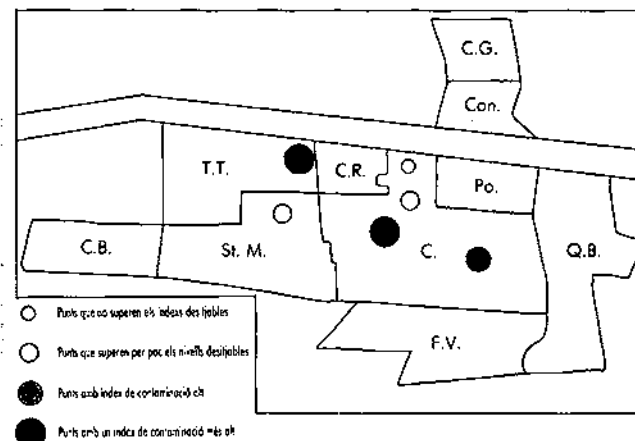
El mapa següent fa referència a la contaminació de l'aire. El mapatge de les dades és en aquest cas un xic diferent ja que s'hi han situat només els punts on estan situats els captadors d'aire.

Les dades s'han obtingut dels informes que elabora anualment el laboratori de la Fundació de Salut Pública.

Segons l'informe de l'any 1988, l'època de l'any amb més problemes de contaminació és l'hivern, i especialment els mesos de desembre i gener. Al desembre són freqüents els fenòmens d'inversió tèrmica i això té com a conseqüència una mala dispersió dels fums, majoritàriament provinents dels vehicles i de les calefaccions domèstiques.

Tot i que els índexs es mantenen regularment per sota dels límits admissibles segons la legislació vigent, s'observen dos punts conflictius quant a la contaminació de l'aire: el Patronat d'Esports (av. Prat de la Riba), al costat d'una via principal d'accés a la ciutat, amb freqüents retencions de trànsit, i la cruïlla de Sant Roc/Anselm Clavé, en ple centre de la ciutat. A continuació, segueix el punt situat al camp de Futbol (c/ de Girona) i menys conflictius són els punts del Parvulari Joan Solans (c/ de Mallorca) i el del mercat de Sant Carles (pl. de la Caserna), encara que esporàdicament superen els valors desitjables.

La resta de captadors de fums (a l'Escola Municipal del Treball i al C.P. Alexandre Galí) no han superat els límits establerts.



Contaminació de l'aire: punts conflictius

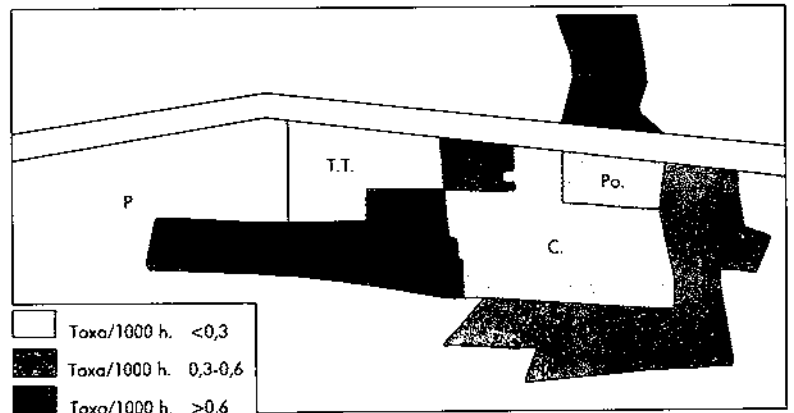
L'últim mapa triat toca un tema relacionat amb la salut de la població: les toxicomanies.

Les dades utilitzades en l'elaboració d'aquest mapa són parcials i, per tant, treuen fiabilitat al resultat. Això a causa de dues raons. En primer lloc, les dades obtingudes fan referència tan sols a persones que van visitar el Centre d'Assistència Primària de Granollers; això,

d'entrada, ja suposa només una mostra, segurament no gaire representativa, del total de casos de toxicomanies que hi ha en realitat a la nostra ciutat. En segon lloc, només se'ns han facilitat dades corresponents a les primeres visites de l'any 1989, i queden, doncs, excloses totes aquelles visites que es van produir durant aquell any, però en què els pacients no hi anaven per primera vegada.

Altres dades que es van poder mapar de igual manera van ser: qualitat de l'habitatge, estat de les façanes; superfície mitjana dels habitatges; cultura, nombre de persones que entenen el català; joventut, assistència a l'educació de carrer; joventut i salut, les dietes del joves. Paral·lelament al recull de dades, es va confeccionar el mapa ecològic de Granollers (o mapa d'usos de sòl). Aquest mapa es va elaborar, en una primera fase, a partir dels ortofotomapes editats per l'Institut Cartogràfic de Catalunya (E: 1/5.000) i, en una segona fase, amb una comprovació i una correcció sobre el terreny. Finalment, es va considerar com una qüestió important el fet d'intentar donar al treball un vessant didàctic, amb vista a veure les possibilitats que té l'ecosistema urbà de ser treballat a les escoles. Amb aquesta finalitat es va realitzar un seminari, organitzat pel Casal del Mestre de Granollers dins el Pla Unitari de Formació Permanent del Professorat, durant el curs 1989-90, sota el títol Seminari d'Educa-

ció Ambiental: Ecologia Urbana. Cal dir que la participació va ser molt baixa, però creiem que el resultat va ser encoratjador: tot i que el tema era, i continua sent, a les beceroles, en va resultar un dossier que tenia com a objectiu ajudar els mestres a iniciar-se, és a dir, a començar un treball seriós i continuat a l'escola, des dels primers cursos de l'escola primària (quan, pensem, sí que es treballen, suficient-



MORBILITAT: toxicomanies

ment segons la nostra opinió, temes com ara la casa, el barri i la ciutat, juntament amb molts dels seus elements), fins al darrer curs de l'ensenyament secundari obligatori (quan l'educació ambiental sobre el medi més proper és pràcticament nul·la).

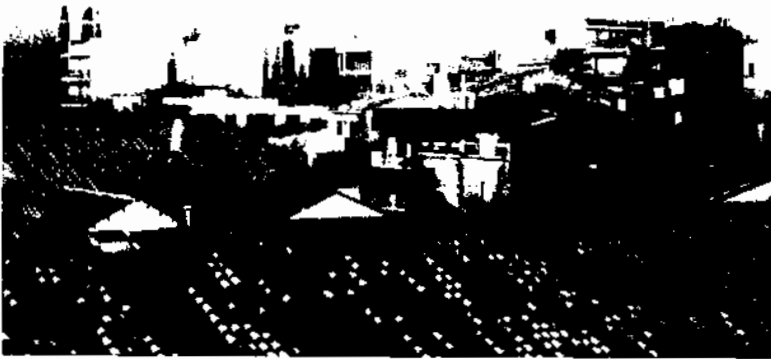
Algunes remeneies que encara queden en peu dins el nucli urbà testimonien l'economia mixta, basada total en l'agricultura com en la indústria i el comerç, del Granollers de fa 50 anys.





Alguns dels temes que s'han tractat en el treball molt superficialment són objecte d'estudis més extensos (com la climatologia i els líquens de Granollers i la seva relació amb la contaminació atmosfèrica). I tot i així, queda encara molta feina per fer. Estudis urgents i necessaris que ens ajudarien a comprendre una mica més el nostre entorn més proper, que és la ciutat per a la major part de nosaltres. Nosaltres hem fet només un intent d'introducció en l'estudi de la problemàtica ambiental de la nostra ciutat, que determina, en definitiva, la qualitat de les nostres vides.

L'estat de les façanes va ser un dels aspectes de l'estudi sobre l'estat de l'habitatge a Granollers, de l'any 1986.



Aquest és el paisatge ferrià que es veu des de la biblioteca de la Tela. El nom de la Tela li ve precisament per aquesta indústria situada just al darrera de l'edifici, seu actual del Museu de Granollers-Ciències Naturals.



Carrer de Corró. Encara s'hi poden veure algunes masies amb horts que han quedat incloses dins el casc urbà.