

# REFUGIS ANTIAERIS: ELS CAUS DE LA POR

## ESTUDI ARQUEOLÒGIC I DOCUMENTAL DE L'ESTAT ACTUAL DELS REFUGIS ANTIAERIS DE LA GUERRA CIVIL A TARRAGONA

————— Lluís Balart Boïgues i Pilar Bravo Póvez —————

Aquest estudi tracta sobre l'estat actual de coneixement arqueològic i documental dels refugis antiaeris construïts per part de la població tarragonina durant el conflicte bèl·lic de la Guerra Civil Espanyola.

This study deals with the current state of archaeological and documentary knowledge of air-raid shelters built by civilians during the Spanish Civil War.

PARAULES CLAU:  
refugi antiaeri, Guerra Civil, bombardejos, defensa passiva, població civil

KEYWORDS:  
Air-raid shelter, Spanish Civil War, Bombings, Passive defence, Civilians

## ◆ Introducció

L'èxit parcial del cop d'estat contra la República Espanyola, del juliol del 1936, que es va iniciar al Protectorat del Marroc per estendre's després a la Península, va derivar en una guerra civil per la determinació dels revoltats a dominar tot el país.

Tarragona i la resta de Catalunya va restar lleial a la República. De cop i volta les autoritats van haver de fer front a amenaces militars, alguna de teòrica, com la possibilitat d'un desembarcament de tropes a la costa, que es basaven en dos fets que feien creïble la hipòtesi: per una part, la impunitat amb què els creuers facciosos *Baleares* i *Canarias* van bombardejar la ciutat el 14 d'abril del 1937<sup>1</sup> i, per l'altra, la facilitat amb què les forces comandades pel capità Alberto Bayo van poder desembarcar a Mallorca el mes d'agost del 1936.<sup>2</sup> D'altres van esdevenir ben reals, com és el cas dels bombardejos aeris, que van obligar a adoptar mesures de defensa de la població civil per protegir-la per la manca de recursos militars i van deixar a Tarragona una obra material que testimonia els temors i les urgències de la ciutadania: els refugis antiaeris, una obra essencial en la defensa de la població civil.

Actualment se n'ha perdut la memòria, no són visibles perquè físicament estan soterrats, paredats o s'han destruït, però, també, perquè va ser una experiència traumàtica per als qui els van haver d'utilitzar, una experiència que preferien oblidar; d'aquí que la transmissió oral fos escassa. Només ara, després de més de vuitanta-cinc anys, desperten l'atenció dels estudiosos i la curiositat general per conèixer un fet que, com a molt, se n'ha sentit a parlar a la generació dels avis que van viure la guerra.

## ◆ Objectiu

L'objectiu d'aquest treball és posar en valor aquest patrimoni històric mitjançant una primera aproximació a alguns elements que el formaven a través de la descripció dels que han estat a l'abast de l'autora i autor, la documentació que s'ha pogut localitzar fins al moment actual i l'aportació de testimonis orals o escrits que hi facin referència.

També hi ha la voluntat de deixar constància dels que s'han destruït, si hi ha documentació que en permeti la descripció i, en un futur, seguir avan-

1 PIQUÉ I PADRÓ, J. *La crisi de la rereguarda. Revolució i Guerra civil a Tarragona (1936-1939)*. 1998. Publicacions de l'Abadia de Montserrat i Diputació de Tarragona. Pàgina 586.

2 CABEZAS SÁNCHEZ, A. *La defensa de la costa a la província de Tarragona durant la Guerra Civil (1936-1939)*. 2017. Tarragona. Autoritat Portuària de Tarragona . Pàgina 105.

çant en l'estudi del conjunt per fer una proposta de pla museològic que estableixi un criteri de conservació amb finalitat didàctica i d'exercici de memòria per la difusió d'aquest testimoni material de l'esforç d'una societat per protegir-se d'una agressió armada indiscriminada. Considerem que la manera més eficaç de fer-ne difusió seria l'elaboració d'un mapa interactiu, consultable en un lloc web, amb la situació i les dades de què es disposi de cadascun dels refugis, i és en aquest sentit que s'hi continuarà treballant i, naturalment, confiant que les administracions públiques i les entitats culturals privades en facin una acció de conservació per dur-ne a terme un estudi científic i l'obertura a les visites dels refugis en què això sigui possible.

## ◆ Metodologia

Aquest treball pretén ser el primer pas d'una recopilació actualitzada de tota la documentació, notícies i informacions orals referents als refugis anti-aeris que la ciutat de Tarragona arribà a construir durant el període més cruent de la Guerra Civil, entre els anys 1937-1938.

La recerca es basa en les fonts següents:

- Arxius: Arxiu Històric Municipal, Arxiu del Port de Tarragona, Arxiu General de la Diputació Provincial i, eventualment, l'Arxiu Nacional de Catalunya.
- Fonts primàries: Els testimonis orals són molt escassos, a causa de la desaparició de la generació que va viure i patir els bombardejos, resten alguns enregistraments i els documents escrits que s'han publicat. En concret de Pau Virgili, Francesc Salas Puerto i, molt especialment, del periodista Lluís de Salvador, que en la seva obra *Tarragona sota les bombes* va fer un retrat de la societat tarragonina durant els anys de guerra i dedica un capítol a la construcció de refugis, amb exemples concrets per il·lustrar els mètodes emprats.<sup>3</sup>
- Tasca de recerca activa dels autors a partir del treball de camp d'exploració d'aquells refugis que, amb motiu de l'execució de diferents projectes d'obres, tant de promoció pública com privada, han anat apareixent i n'han permès la redescoberta i, en alguns casos, l'exploració.

S'han inclòs els ítems descriptius següents amb l'objectiu de donar la més àmplia descripció i informació possible:

<sup>3</sup> SALVADOR I ANDRÉS, Ll. de. *Tarragona sota les bombes. Crònica d'una societat en guerra (1936-1939)*. 2005. Edició a cura de M. Elena Virgili i Bertran. Cossetània Edicions. Pàgines 132 a 137.

- Número d'inventari i identificació, per aquest article basat en la llista del Fons Plànols d'Arquitectura, capsa 67 de l'Arxiu General de la Diputació de Tarragona.
- Adreça actual i adreça original segons el nomenclàtor de l'època.
- Tipologia constructiva (de mina, volta aprofitada, de formigó armat).
- Capacitat.
- Estat actual de conservació, indicant si és o no visitable o museïtzat, o bé si no és accessible.
- Informació de què es disposa (històrica, arqueològica, gràfica, fonts orals, etc.).
- En el cas d'aquells refugis als quals ha estat possible accedir, la descripció actualitzada.

### ◆ Relació de refugis antiaeris

- |                               |                             |
|-------------------------------|-----------------------------|
| 1. Jardins Assistència Social | 22. Cervantes (Cooperativa) |
| 2. Portal de Sant Antoni      | 23. Unió (SEUC)             |
| 3. Sant Llorenç Vilamitjana   | 24. Id (Mobles Gel.)        |
| 4. Florenci Vives             | 25. Mundial                 |
| 5. C. Enginyers               | 26. Zig - Zag               |
| 6. Pl. República              | 27. Estació                 |
| 7. Trinquet Nou               | 28. Rafel de Casanova       |
| 8. Hernández Sanahuja         | 29. Pl. Prim                |
| 9. Id. (Gras)                 | 30. Blasco Ibáñez (Rambla)  |
| 10. Garcia Hernández (Gras)   | 31. Id. (Forn Cisne)        |
| 11. Pins Saavedra             | 32. Barri Marítim           |
| 12. Blandinieres              | 33. C. B. Tetuán            |
| 13. August (Ordre Públic)     | 34. Civaderia               |
| 14. Id. C. Àngel Guimerà      | 35. Parcel·lació Rión       |
| 15. Ramón y Cajal (Segú)      | 36. C. Ferrers              |
| 16. Rambla (Hotel Europa)     | 37. Pin i Soler             |
| 17. Id. (Partit S.)           | 38. Camí Germanetes         |
| 18. Id. (Telèfons)            | 39. Estanislau Figueras     |
| 19. Martí i Julià             | 40. Terrenys Granja         |
| 20. Armanyà (J. Esq)          | 41. Ciutat Jardí            |
| 21. Reding - Colom            | 42. Palau Ajuntament - G.   |

- |                              |                           |
|------------------------------|---------------------------|
| 43. Av. Castelar (Orthi)     | 50. Rebolledo 11          |
| 44. Jaume I (plaça de toros) | 51. Mar 5                 |
| 45. Id. (SEUC)               | 52. Era del Deume         |
| 46. Tabacalera               | 53. I. (Aloguín)          |
| 47. Pati Huber               | 54. Pi i Margall (Rambla) |
| 48. Delegació Marítima       | 55. Ex-Farinera Ribas     |
| 49. Talavera                 | 56. Natzaret              |

Geogràficament, la descripció s'organitza de manera correlativa de nord a sud. S'inicia a la Part Alta i finalitza a la Part Baixa i l'àrea perifèrica del nucli urbà, amb numeració correlativa que es trasllada de manera gràfica en els plànols de localització dels refugis. Cal advertir que la llista emprada es va confeccionar durant la Guerra Civil, l'any 1937, i s'hi van afegint nous refugis.

### ◆ Context històric

El context històric dels bombardejos sobre Tarragona està magníficament descrit per Jordi Piqué Padró a la seva obra *La crisi de la rereguarda. Revolució i Guerra Civil a Tarragona (1936–1939)*.<sup>4</sup> Descriu els primers bombardejos navals petits per Tarragona, que van donar pas als aeris. La manca de recursos de les autoritats locals i la necessitat immediata van estimular les accions espontànies de la ciutadania per protegir-se, com les primeres iniciatives de bastir refugis antiaeris. La constitució de la Junta Local de Defensa Passiva, que amb moltes dificultats va donar impuls a la xarxa de refugis, va permetre que en nou mesos es posessin en funcionament 60 refugis antiaeris.

A Tarragona el primer bombardeig aeri va tenir lloc el 17 de juny del 1937 procedent de Mallorca, on l'exèrcit italià havia establert una base de l'Aviazione Legionaria italiana que donava suport militar als rebels contraris al govern legítim, atacant la costa mediterrània.

Va ser el primer bombardeig a causar víctimes mortals; segons les dades més fiables, els morts ascendiren a 9, hi hagueren 48 ferits i un total de 15 edificis van resultar destruïts.

Aquest fet provocà la commoció de la població en general i la de les autoritats locals, i produí un canvi en la ingènua percepció que, fins aleshores,

<sup>4</sup> PIQUÉ I PADRÓ, J. op.cit., Pàgines 584 - 600. També es pot consultar en línia a <<https://www.tarragona.cat/patrimoni/fons-documentals/arxiu-municipal-tarragona/dades-historiques-de-la-ciutat/revolucio-guerra-civil-i-franquisme-a-tarragona-1/bombardejos-i-refugis-1937-1939/bombardejos-i-refugis>>.

havia fet percebre com a llunyans els cruentos efectes de la guerra, la qual cosa evidencià una manca total de previsió per part de les autoritats.

El mes de juny del 1937 es creà la Junta de Defensa Passiva de Catalunya (JDPC), com a instrument encarregat d'instruir la població sobre com actuar en el cas de bombardejos, senyals de prevenció i alarma, i impulsar la construcció de tots els refugis antiaeris necessaris, així com inspeccionar-ne la construcció i el manteniment, com a part de les seves tasques d'auxili a la població civil.

### ◆ **L'ofensiva aèria sobre Tarragona**

Els efectes de l'aviació com a arma de guerra eren poc coneguts quan va esclatar la Guerra Civil Espanyola (1936–1939), si més no l'abast de la seva capacitat destructiva. És significatiu que l'Exèrcit de l'Aire a Espanya no es creés fins a l'octubre del 1939.<sup>5</sup> Fins aleshores era un servei adscrit al cos d'enginyers militars. Sens dubte l'experiència adquirida durant la Guerra Civil va contribuir al seu desenvolupament organitzatiu com a exèrcit diferenciat del de Terra i la Marina.

Els rebels que es van alçar contra la República van utilitzar els bombardejos aeris contra la població civil com a instrument de desmoralització, sense tenir en consideració les baixes civils ni el seu efecte indiscriminat sobre aquesta ciutadania. La dotació de recursos militars de la República per evitar-los era totalment insuficient, raó per la qual la reacció de les localitats agredides va ser dotar-se a correccuita de refugis que oferissin a la població protecció contra les bombes i els seus efectes.

### ◆ **Què era un refugi?**

La Junta de Defensa Passiva de Catalunya definí i descriví els refugis en un manual de la Secretaria de Sanitat i Serveis «Z» titulat *Iniciació en la defensa passiva*, l'autoria del qual s'atribueix a un tal Dr. L.M.R. (que no s'ha pogut identificar) que porta data del febrer de 1938:

Un refugi és una zona de seguretat, establerta en un espai clos on poden romandre-hi normalment durant un temps més o menys llarg.

---

<sup>5</sup> Llei de 7 d'octubre de 1939: <<https://www.boe.es/datos/pdfs/BOE//1939/292/A05852-05852.pdf>>. Consultat el 16/10/2022.

El refugi ha d'ésser a prova de bombes explosives i incendiàries i en-  
sems ha de protegir contra l'entrada d'agressius químics. Solidesa i her-  
meticitat són llurs qualitats fonamentals.

Han de resistir almenys a les bombes de 100 quilos explosives, i per  
això fa falta la presència d'una capa protectora de 1,45 mts de formigó ar-  
mat, o de 6 mts d'obra o formigó, o bé uns 15 o 20 mts de terra.

És il·lusori [sic] cercar una absoluta protecció contra les bombes explo-  
sives, puix que la potència d'aquestes només està limitada per la capacitat  
de transport dels avions que cada cop augmenta.

Però la probabilitat de l'impacte directe d'aquests projectils és molt pe-  
tita, per aquesta raó, el perill contra el qual hom tracta de protegir-se serà  
referit als efectes indirectes del projectil, buf, metralla i altres objectes  
projectats, ensulsiament [sic], comunicació amb l'exterior, etc.

Així doncs, ens hem de limitar a cercar la protecció contra els efectes  
immediats de les bombes de calibre petit i mitjà (de 100 Kgs per avall) i  
contra els efectes indirectes ja esmentats.<sup>6</sup>

## ◆ Construir refugis

Josep P. Virgili i Sanromà (1895-1993) va ser testimoni presencial de la cons-  
truïció dels refugis antiaeris a Tarragona. Ho recordava així:

Els refugis foren el fruit d'un esforç gegantí de cada barri. Fou una de les  
coses més serioses de la rereguarda, encarregada a la població civil. Els  
veïns de cada barri es reunien i feien els plans i prenen les mesures econò-  
miques i personals per a construir un refugi que fos al més prop possible  
dels veïns.<sup>7</sup>

Entre primers d'agost del 1937 i el mes de març de l'any següent, és a dir  
en cosa de set mesos, es va excavar una superfície de 4.057 metres quadrats  
per ser destinada a refugis antiaeris, amb una capacitat teòrica per a 20.300  
persones, que es considerava suficient per acollir la població urbana que res-  
tava a la ciutat. A part dels mobilitzats per anar al front, qui va poder se'n va  
anar a residir, o almenys a passar-hi les nits, a un poble, una masia aïllada al  
camp o qualsevol indret que oferís un mínim abríc, malgrat les restriccions  
que imposaven les autoritats per abandonar el centre urbà al vespre.

6 AHCT. P8961. 7.7 Junta de Defensa Passiva Local. Caixa especial 1937-1938.

7 VIRGILI I SANROMÀ, J.P. *Tarragona i la seva premsa (1900-1980) 2<sup>n</sup> volum*. 1982. Tarragona. Edici-  
ons de l'Hemeroteca de la Caixa d'Estalvis Provincial de Tarragona. Pàgina 26.

Les bombes, teòricament, es llançaven sobre objectius estratègics. Per als atacants, procedents de Mallorca, eren: «A Tarragona: el Port, el centre militar, fàbriques, dipòsits de gasolina, estació i vies de ferrocarril, ponts, central elèctrica, dipòsit de material bèl·lic»,<sup>8</sup> totes ubicades a l'interior o molt properes a la trama urbana, que ofería un blanc fàcil als avions de bombardeig que els agressors no van evitar; al contrari, es van fer operacions amb aquest objectiu específic, tal com ho explicà el periodista Lluís De Salvador: «El que passava és que els objectius més o menys verídics no servien en la immensa majoria dels casos d'altra cosa que de pretext per atacar les poblacions no combatents.»<sup>9</sup>

### ◆ Els refugis a la ciutat

L'Arxiu General de la Diputació de Tarragona conserva els plànols dels refugis que es construïren a Tarragona i altres localitats perquè:

La Comissaria Delegada [de la Generalitat] no va ser, a la pràctica, altra cosa que la mateixa Diputació, amb el rètol de l'entrada canviat (ja que el personal, els recursos, les instal·lacions i els equipaments van ser els mateixos, si fa no fa. A partir del 1939, consumada la insurrecció franquista i ocupat i controlat el país, les autoritats del nou règim van tornar a reposar el rètol de Diputació.<sup>10</sup>

Aquest fons inclou una llista de refugis de Tarragona, que ha estat transcrita i publicada per Manel Güell,<sup>11</sup> que la data l'any 1937. Hi figuren un total de 56 refugis, numerats, identificats amb un nom relatiu a la seva ubicació i amb la indicació del nombre d'accessos, diferenciant entre útils i en construcció; a més, s'hi descriu el tipus constructiu, el nombre de metres lineals i metres quadrats i l'aforament de cadascun.

8 ARNABAT MATA, R. «Els bombardejos franquistes a les comarques tarragonines i ebreques.» 2017. A Oriol Dueñas Iturbe i Josep Lluís Martín Berbois (eds.) *La Guerra Civil al Territori. Lleida, Tarragona i Girona.* 2017. Memorial Democràtic. Barcelona. Pàgina 296.

9 SALVADOR I ANDRÉS, LL. de. *Quan la mort venia del cel. Memòria dels bombardejos sobre Tarragona (1937 - 1939).* 2009. Valls. Edició a cura de M. Elena Virgili i Montse R. Sans. Cossetània Edicions. Pàgina 23.

10 PEREA SIMÓN, E. GÜELL JUNKERT, M. «Refugis de la Guerra Civil, l'adaptació dels edificis» *A Bolduc. Butlletí cultural informatiu de l'Arxiu General de la Diputació de Tarragona.* Número 23. 2019. pàgina 8.

11 GÜELL JUNKERT, M. «El quadre dels refugis antiaeris de Tarragona» a *Bolduc. Butlletí cultural informatiu de l'Arxiu General de la Diputació de Tarragona.* Número 20. 2017. Pàgines 20-23.



El mateix Güell fa referència al quadre que publicaren Ramon Arnabat i David Íñiguez, procedent de l'Arxiu Nacional de Catalunya, que eleva el nombre de refugis fins a 58. La grafia, idèntica a la de l'anterior, fa que Güell el consideri una còpia actualitzada l'any següent del mateix inventari. Cal advertir que, en la mateixa obra, els autors publiquen una llista de refugis antiaeris d'elaboració pròpia que només en relaciona 32.<sup>12</sup> Arnabat, en una publicació posterior, es ratifica en el nombre de 32 refugis, puntualitzant que aquest nombre correspon als que eren públics.<sup>13</sup>

La llista més completa l'aportà Francisco J. González Huix, 60 refugis que de manera imprecisa data al març del 1938, amb dades que referència a l'Arxiu Municipal de Tarragona. També en relaciona el nom, el nombre de boques, els metres quadrats, els metres lineals, la capacitat en nombre de persones i les característiques constructives.<sup>14</sup>

Les tres llistes esmentades són força similars en la informació que recullen en les seves columnes, la descripció i l'amidament dels refugis. Coincideixen, també, a classificar-los en relació amb l'estructura constructiva, se'n diferencien tres tipus:

- *De mina*: En la seva accepció de pas subterrani, eren galeries excavades en la roca, emprant les tècniques adients a la consistència del terreny. Per a l'accés a aquestes galeries molt freqüentment són aprofitades estances soterrades preexistents com magatzems, cups, cisternes, garatges, etc.
- *De volta aprofitada*: Voltes preexistents, criptopòrtics o altres estructures soterrades, majoritàriament d'època romana. Cal apuntar que altres espais soterrats preexistents (magatzems, cups cisternes, garatges...) també són aprofitats de manera directa com a refugi, atesa la urgència i necessitat immediata de protegir-se dels atacs bèl·lics.
- *De formigó armat*: Estructura construïda *ex profeso* formada per formigó pòrtland, que té una resistència alta a esforços de compressió, amb una armadura interior de barres d'acer a fi de millorar el seu comportament davant els esforços de tracció.

---

12 ARNABAT, R. i IÑIGUEZ, D. *Atac i defensa de la rereguarda. Els bombardeigs franquistes a les comarques de Tarragona i Terres de l'Ebre (1937-1939)*. 2013. Valls. Cossetània Edicions. Pàgines 256 i 257.

13 ARNABAT MATA, R. *Op.cit.* Pàgina 284.

14 GONZÁLEZ HUIX, F.J. *El asedio aéreo de Tarragona 1937-1939*. 1990. Tarragona. Institut d'Estudis Tarraconenses Ramon Berenguer IV. Pàgines 201, 202 i 208.

## ◆ Gestió dels refugis després de la guerra

Un cop acabada la guerra, el 23 de gener del 1941 es creà per decret la Jefatura Nacional de Defensa Pasiva y Territorio, al davant de la qual hi havia un general de l'Exèrcit, assistit per un nombrós equip en què els militars eren majoria. En el mateix decret s'ordenà la creació de les Jefaturas Provinciales, encapçalades pel governador civil i autoritats provincials militars i civils, inclòs el cap provincial de la FET y de las JONS. També ordenava la creació de les Jefaturas Locales, a cada població a excepció de les capitals de província.<sup>15</sup> Aquesta estructura jeràrquica es va fer càrrec del control dels refugis antiaeris existents, que bàsicament consistí a mantenir-los tancats, però disposats per ser usats; en un primer moment, per temor a l'eventualitat d'una extensió al territori espanyol de les accions bèl·liques dels aliats vencedors de la Segona Guerra Mundial i, més endavant, a causa de les hipotètiques conseqüències de la cursa armamentista entre els Estats Units i l'URSS.

Una mostra de l'activitat d'aquesta Jefatura és l'informe que porta per títol *Plan general fusionado de 1958 de la fase refugios*, que es conserva a l'Arxiu Històric Municipal de Tarragona.<sup>16</sup> Està signat per l'arquitecte municipal, José M. Monravá López; l'alcalde (suplent), Rafael Sanromà Anguiano, i l'enginyer d'O.P. com a vocal: Antonio Lluís Anchorena, en aquest ordre. Cal recordar que actuen sota la direcció del cap provincial, que era el governador civil. És una llista de 56 espais identificats com a refugis antiaeris dels realitzats durant la guerra, dinou anys després del final. La llista és notòriament similar a les esmentades anteriorment, en especial la del 1937. Conté els refugis que es mantenien encara en un estat que en podia permetre la reobertura i s'hi van eliminar els que aleshores havien estat destruïts. La descripció de la ubicació és més detallada en no ser ja elements d'ús habitual. També és una novetat la descripció tipològica, que en lloc d'estar referida al model constructiu fa referència a la seva situació respecte de la via pública. No hi ha amidaments, ni de la seva longitud ni dels metres quadrats que tenien, tan sols la capacitat en nombre de persones que s'hi podien encabir.

La Jefatura també havia de tramitar sol·licituds en referència als refugis, per exemple l'eliminació d'elements constructius que afectaven la via públi-

<sup>15</sup> *Boletín Oficial del Estado*, núm 36, 5 de febrer de 1941. Pàgines 863 i 864. Consultat a <<https://www.boe.es/buscar/doc.php?id=BOE-A-1941-1086>> el 29/7/2022.

<sup>16</sup> AHMT Caixa P 8960 – P8964. Carpeta P 8963. 7.9 CORRESPONDÈNCIA: ENTRADES I SORTIDES. Defensa Passiva. Refugis. 1954-1958.

ca o una petició per arrendar el refugi sota els pins propers a l'escola Saavedra, per un període de deu anys, a fi de dedicar-lo al cultiu de xampinyons.<sup>17</sup>

Un decret del 4 de maig del 1960 substituï la Jefatura de Defensa Pasiva y Territorio per la Dirección General de Protección Civil, amb una estructura organitzativa molt similar.

Els refugis van anar quedant en l'oblit. Es van paredar les boques d'entrada mimetitzant-les amb la paret o l'espai on estaven situades. Sense cap figura de protecció urbanística i un valor militar cada cop menor, una part han anat desapareixent, per l'enderroc de l'edifici sota el qual estava excavat o la remodelació urbanística de l'entorn. Els que subsisteixen, en millors o pitjors condicions, resten oblidats.

Un trist exemple és el que hi va haver a la plaça de la Font, desaparegut en bona part per l'excavació d'un aparcament públic soterrat municipal, sense que tinguem coneixement que la seva existència es documentés amb memòria, plànols i imatges d'allò que es va destruir.

## ◆ Situació actual dels refugis a Tarragona

A Tarragona fins fa poc només n'hi havia dos, de refugis museïtzats. Un al palau municipal i l'altre amb entrada al costat del portal de Sant Antoni i al carrer d'en Granada, també de titularitat municipal, però que actualment no és visitable per causa de despreniments de la roca, que no han estat possibles reparar per manca de dotació pressupostària.

L'edifici del Museu Bíblic té al subsol un refugi en bones condicions de conservació que ben aviat estarà en condicions de ser visitat, gràcies a la tenacitat i l'interès del seu director i l'equip que hi treballa per museïtzar-lo.

La resta queden gairebé ocults majoritàriament sota propietats o edificis privats, oblidats de la memòria.

## ◆ Els refugis antiaeris de Tarragona. Descripció

### Refugi 2

**Adreça actual:** carrer d'en Granada, 11 (Casa Canals) / Portal de Sant Antoni

**Adreça original:** el mateix nomenclàtor

**Tipologia:** mixta, de mina i volta reaprofitada

**Capacitat:** 275 persones

17 AHMT Caixa P 8960 – P8964. Carpeta P 8963. 7.9 CORRESPONDÈNCIA: ENTRADES I SORTIDES. Defensa Passiva. Refugis. 1954-1958. Expedient 189/1955.

**Estat de conservació:** conservat. Museïtzat, però no accessible atesos uns episodis de despreniments i s'espera dotació pressupostària que en permeti la solució dels problemes i la reobertura.

**Informació:** gràfica. Va ser objecte de documentació planimètrica amb promoció municipal.

Refugi excavat sota el farcit de terra del jardí de la Casa Canals a l'altura de la planta noble, al primer pis, com era costum a les cases senyoriales de la Part Alta, fet que li dona un gruix de terra suficient i que el protegia dels impactes. Té entrada per la plaça de Sant Antoni, al costat del portal i pel carrer d'en Granada. La primera entrada aprofita una cisterna per fer una sala amb ventilació a l'exterior. L'excavació en mina descriu un arc fins a arribar a l'altre accés. A meitat del recorregut hi ha una galeria perpendicular cega. Els dos accessos disposen d'escales que fan un recorregut en ziga-zaga. L'excavació travessa una roca d'argila, que va patir despreniments en baixar la humitat relativa de l'interior quan s'hi va reobrir un pou de ventilació.

Prop de la cantonada entre la plaça i el carrer hi ha un accés a una sala situada a una cota superior, que està reforçada amb dues columnes cilíndriques de formigó. A la paret oposada a l'entrada disposa d'un inici de pasadís que no té continuïtat. No se n'ha pogut determinar la funcionalitat.

### Refugi 3

**Adreça actual:** carrer de les Coques (Casa dels Concilis - Museu Bíblic)

**Adreça original:** carrer de Vilamitjana

**Tipologia:** mixta

**Capacitat:** 590 persones

**Estat de conservació:** conservat en la seva totalitat, museïtzat.

**Informació:** fonts orals, escrites i gràfiques amb escaneig tridimensional recent.

Refugi que aprofita estructures romanes del recinte de culte i tres grans cisternes, una de les quals es construï aprofitant part de les fonamentacions del recinte de culte altimperial; unes estructures que es troben encara en fase d'estudi. Aquests espais soterrats seran aprofitats per refugiar la població dels bombardejos, ja des dels primers moments de la guerra i posteriorment, davant l'evolució del conflicte bèl·lic i atesa la necessitat d'ampliar la capacitat dels espais de refugi. Aquestes cisternes es reforcen i amplien; s'excava en el substrat geològic una xarxa de galeries de mina amb un total de 97 metres lineals i cinc boques d'accés.

Una d'aquestes galeries conserva un grafit amb la data del 28 de desembre del 1937, fet que permet testimoniar amb exactitud les dates de construcció i ampliació d'aquest refugi.

Actualment aquest espai de memòria és accessible des de l'interior del Museu Bíblic i s'està treballant en l'obertura d'un nou accés que reaprofitava un dels accessos originals des del carrer de les Coques, per tal de dotar-lo de més visibilitat i millorar-ne la visita.

Fruit de la col·laboració entre el Museu Bíblic Tarraconense i l'Institut Català d'Arqueologia Clàssica (ICAC) se n'ha realitzat un escaneig làser 3D que n'ha permès la documentació gràfica completa com a eina de recerca, coneixement i difusió virtual pedagògica.

Es tracta d'un dels refugis més ben conservats de la ciutat. Actualment es troba en fase de museització gràcies a l'esforç de la direcció del Museu Bíblic, equipament cultural que té la seva seu a la Casa dels Concilis, edifici històric del segle XVI, on s'ubicà la cúria del vicariat i l'arxiu eclesiàstic fins al segle XIX.<sup>18</sup>

## Refugi 4

**Adreça actual:** carrer Major / de les Cuirateries / dels Calderers / de la Merceria

**Adreça original:** carrer de Florenci Vives / dels Calderers / Major / de la Merceria

**Tipologia:** mina

**Capacitat:** 850 persones

**Estat de conservació:** conservat en la seva totalitat. Accessible, no visitable.

**Informació:** fonts orals i escrites: Publicació de Francesc Salas Puertos.<sup>19</sup>

**Documentació gràfica i planimètrica:** Pla especial de la Part Alta (fitxa Illa 34-17) (1990). Ajuntament de Tarragona.

Tot i que ja va ser documentat durant les tasques de redacció del Pla especial de la Part Alta durant els anys vuitanta del segle passat, les obres de construcció d'un ascensor al número 33 del carrer Major l'any 2018 van permetre redescobrir i explorar aquest refugi antiaeri excavat a les argiles geològiques.

---

18 BRULL ALABART, J.M. et alii. *Tarracopolis. Un viatge de 2.000 anys d'història*. 2022. Josep Maria Macias Solé i Andreu Muñoz Melgar (editors). Pàgines 19-24

19 SALAS PUERTOS, F. *Vivències. Del cau a la llibertat ?*. 1986. Tarragona. Edició de l'autor.

Es tracta d'un refugi amb diverses boques distribuïdes al voltant de l'illa de cases formada pels carrers Major, de les Cuirateries, de la Merceria i dels Calderers. Se li estima una capacitat per a unes 850 persones i, a grans trets, el seu disseny aplica les instruccions de la Junta de Defensa Passiva.

Testimonis orals parlen de com entorn dels anys seixanta-setanta, durant unes obres al col·lector central del carrer de la Merceria, es destapà un dels accessos a aquest refugi. Les seves diverses galeries es troben excavades a l'estrat geològic d'argiles i les parets presenten els característics arcs perimetrals de reforç de maons lligats amb formigó. En conjunt, la xarxa de galeries sumaria uns 170 metres lineals, distribuïts en diferents trams en sentit més o menys radial i embocant en un espai central, de manera que el feia accessible des de les diferents boques i transitable al llarg de gairebé tota la superfície de l'illa de cases.

Segons les exploracions realitzades i diversos testimonis de veïns, els accessos es troben ubicats al carrer de les Cuirateries, 10, dels Calderers (bar El Pati), de la Merceria (?) i Major (35-37). Durant el període postguerra, aquests accessos van ser paredats amb els característics murs de blocs de formigó també visibles en altres refugis, i han restat així fins a l'actualitat.

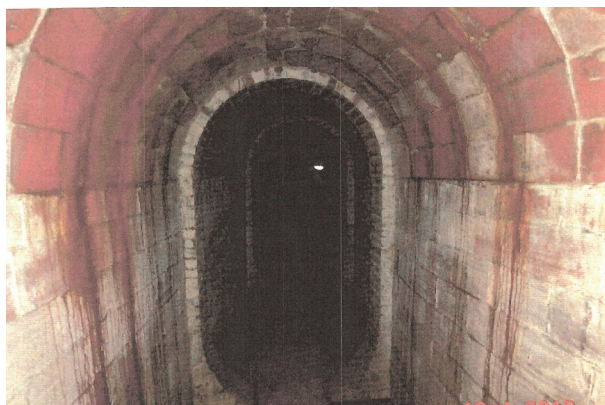
Dos dels accessos (carrer Major, 33 i de les Cuirateries, 10) reaprofiten antigues cisternes, i en el cas del carrer Major 33, comunica a través d'un tram d'escaleres amb una sala soterrada de l'antiga fàbrica de xocolata que s'ubicava a l'edifici que fa cantonada amb el carrer de les Cuirateries, situada, aproximadament, a uns 4 metres sota el nivell de circulació del carrer. Des d'aquesta sala, s'accedeix a una tercera on trobem un pilar central de fàbrica ceràmica rematat a la part superior per un conjunt de bigues metàl·liques de tipus ferroviari. Des d'aquesta sala, s'accedeix a un altre nivell inferior mitjançant un altre tram d'escaleres, que ens situen en una cota de - 8 metres respecte al carrer actual; des d'aquí es dona pas a un conjunt de túnels o galeries que es creuen entre elles en sentit perpendicular i formen una espècie de laberint que ocupa en superfície bona part de l'illa.

Les galeries estan construïdes seguint la forma i les dimensions aconsellades per la Junta Local de Defensa Passiva, amb parets revestides amb rajoles ceràmiques i rematades per una volta catalana. En un interval de cada 4 - 5 metres, s'observa el reforç perimetral de maons.

Sembla que el refugi no va poder ser finalitzat perquè en alguns trams la galeria deixa a la vista els sediments de les argiles sense folre ceràmic a les parets, ni el remat superior de volta catalana. Cal destacar que alguns trams mostren importants despreniments, derivats possiblement de les

humitats i del procés de degradació natural de les argiles, de manera que una exploració diagnòstica seria més que aconsellable. Conserva gairebé intactes les restes del cablejat del sistema d'illuminació, així com algunes peces de mobiliari, llaunes de menjar i estris quotidians, fet que corroboraria el testimoni de Francesc Salas Puertos que relata en el seu llibre *Vivències, del cau a la llibertat* com la seva família i moltes altres deixaren les seves cases per viure de manera gairebé permanent a l'interior del refugi, únic lloc on van poder sentir-se més segurs, no tan sols dels bombardejos sinó també de la situació d'inseguretat ciutadana que el conflicte bèl·lic traspasava als carrers de la ciutat. Es tracta d'un excel·lent testimoni que fa palesa la cruel quotidianitat de la guerra des dels ulls d'un nen de 10 anys.

Diversos testimonis parlen de la connexió d'aquest refugi amb altres galeries excavades en mina sota els edificis dels actuals números 32 i 27 del carrer Major, però de les quals no es té constància material.



Vista d'una de les galeries del refugi on s'aprecia la qualitat constructiva dels revestiments ceràmics de les parets, rematat de volta catalana i arcs de reforç.

## Refugi 6

Adreça actual: plaça de la Font

Adreça original: plaça de la República / Plaza Jose Antonio

Tipologia: mina

Capacitat: 3.045 persones

Estat: destruït.

Documentació fotogràfica i planimètrica: Testimonis orals.



Les obres d'instal·lació d'una caixa elèctrica davant la façana de l'edifici de l'Ajuntament durant els anys vuitanta van permetre descobrir una de les boques d'entrada a aquest gran refugi que s'estenia per tot el subsol de la plaça de la Font i que disposava de tot un seguit d'accessos distribuïts pels carrers propers, com l'actual Rambla Vella, a l'altura de l'hospital de Santa Tecla, probablement en previsió de facilitar una possible evacuació de malalts i personal sanitari. Un altre punt d'accés era al voltant del carrer de la Palma, segons consta en un dels plànols del refugi, consultable a l'Arxiu General de la Diputació Provincial i a l'Arxiu Municipal de l'Ajuntament de Tarragona en versió digital.<sup>20</sup>

Es tracta d'un dels grans refugis construïts a la ciutat amb capacitat gairebé per a 3.000 persones; si més no, el refugi més gran segons corroboren diversos testimonis orals de l'època.<sup>21</sup> Era un refugi en mina que travessava longitudinalment la totalitat de la plaça de la Font amb una sèrie de tres grans galeries que hi connectaven en sentit transversal des de diversos carrers del voltant, en concret des de la Rambla Vella i l'Hospital Santa Tecla, el carrer de la Palma i el del Cos del Bou, segons reflecteixen el plànols disponibles.

A excepció d'aquesta planta, poca o nul·la és la informació descriptiva de què disposem d'aquest refugi, ja que va ser destruït durant les obres de construcció del pàrquing soterrat de la plaça de la Font durant l'any 1994, sense que fos objecte de cap mena de documentació.

## **Refugi soterrat palau municipal – Palau de la Generalitat (Accés inacabat al refugi 6)**

**Adreça actual:** plaça de la Font, 1

**Adreça original:** plaça de la República / Plaza Jose Antonio

**Tipologia:** mina

**Capacitat:** indeterminada

**Estat:** conservat, museïtzat i visitable.

**Documentació:** planimètrica.

---

<sup>20</sup> Vegeu <[https://www.tarragona.cat/patrimoni/arxiu-municipal/memoria-democratica/revolucio-guerra-civil-i-franquisme-a-tarragona-1/bombardejos-i-refugis-1937-1939/refugis-antiaeris?b\\_start:int=12](https://www.tarragona.cat/patrimoni/arxiu-municipal/memoria-democratica/revolucio-guerra-civil-i-franquisme-a-tarragona-1/bombardejos-i-refugis-1937-1939/refugis-antiaeris?b_start:int=12)>

<sup>21</sup> Vegeu <<https://www.tarragona.cat/patrimoni/arxiu-municipal/difusio/activitats/activitats-i-projectes/projectes-audiovisuals/quant-la-mort-venia-del-cel>>



L'any 2007, durant unes obres per instal·lar un ascensor a l'edifici del palau municipal es descobrí una escala que conduïa a uns espais subterranis, que es van identificar com un refugi antiaeri de l'època de la Guerra Civil, l'existència del qual s'havia oblidat.

Consta d'unes escales (14 m<sup>2</sup>) sota una coberta de volta, una sala (17,50 m<sup>2</sup>) amb sortides de ventilació i una galeria excavada en mina (26 m<sup>2</sup>) en roca dura, probablement amb l'ús d'explosius perquè hi ha senyals a les parets d'haver-la perforat amb barrines. L'excavació d'aquesta galeria s'interromp, sobtadament, prop de la vertical de la façana principal de l'edifici, a una profunditat de 7,95 metres en relació amb la cota de la planta baixa del palau municipal, sense que se'n conegui la causa. El sòl de la galeria està sense pavimentar. Es tracta, doncs, d'un refugi inacabat.

A l'interior del refugi, hi aparegueren restes d'una porta de fusta esmicolada pel pas del temps, així com un amuntegament de material de l'excavació, acumulat al lateral esquerre de l'entrada de la galeria en mina. També s'hi van trobar ganxos de ferro que, probablement, servien per penjar llums de carbur o d'oli; no hi havia restes de cap instal·lació elèctrica.

La Secció Tècnica d'Arquitectura de l'Ajuntament de Tarragona en va aixecar plànols, en planta amb el número 00 i en alçat amb el número 01 en l'expedient Refugi Antiaeri, amb data de novembre del 2007.

La superfície total d'aquest refugi és de 57,5 m<sup>2</sup>. El disseny aplica les instruccions de la Junta de Defensa Passiva respecte dels accessos no lineals; entre les escales d'accés i la sala hi ha un gir de 90°, que es repeteix per accedir al corredor excavat en mina. La cambra disposa d'obertures de ventilació. El que no es compleix és la condició de tenir més d'un accés, tan sols hi ha l'entrada situada dins el palau municipal.

Si s'observa el plànol del gran refugi que ocupava la plaça de la Font (aleshores plaça de la República, després *plaza* de José Antonio), que es pot consultar al web de l'Arxiu Històric Municipal de Tarragona,<sup>22</sup> es veu que hi ha una entrada en paral·lel a la paret mitjancera de la casa número 5. Si es perllongués l'excavació en mina del refugi, tal com deuria ser la intenció inicial, hi podria connectar. La llista de refugis de l'Arxiu de la Diputació indica que el de la plaça de la Font tenia dos accessos en construcció, un d'ells ben bé podria ser aquest, que el connectaria amb el palau municipal a fi que qui en fes ús no s'hagués d'exposar a sortir a cel obert.

22 Vegeu <<https://www.tarragona.cat/patrimoni/fons-documentals/arxiu-municipal-tarragona/memoria-democratica/revolucio-guerra-civil-i-franquisme-a-tarragona-1/bombardejos-i-refugis-1937-1939/refugis-antiaeris>>

Es va museïtzar l'any 2008, sota la direcció de Jordi Piqué Padró. Per accedir-hi es va dotar d'una porta metàl·lica automàtica i il·luminació; a més, s'hi van instal·lar dos plafons explicatius que inclouen objectes trobats a l'interior (llaunes de conserva buides i ossos de conill) i s'hi va instal·lar una pantalla on es pot veure un audiovisual sobre els bombardejos a Tarragona.

Recentment ha estat objecte d'una documentació amb escàner làser 3D per part de l'Àrea de Topografia municipal, amb la col·laboració de l'Àrea de Patrimoni Històric, amb l'objectiu de fer-ne difusió mitjançant futures visites virtuals a través del web municipal.

## Refugi 8

**Adreça actual:** carrer d'Hernández Sanahuja

**Adreça original:** mateixa toponímia

**Tipologia:** mina

**Capacitat:** 130

**Estat:** desconegut.

**Documentació:** Lluís de Salvador i Andrés. Edició a cura de M. Elena Virgili i Bertran. *Tarragona sota les bombes. Crònica d'una societat en guerra (1936-1939)*.

Es féu de forma travessera per dessota del terraplè format en urbanitzar el carrer i a més s'aprofundí la seva galeria única amb entrades a banda i banda del carrer, en terreny de tapassot força compacte.<sup>23</sup>

## Refugi 11

**Adreça actual:** parc Saavedra. Pins de Saavedra

**Adreça original:** Escuela Nacional Saavedra. Jardines

**Tipologia:** mina

**Capacitat:** 985 persones

**Estat:** destruït ?

**Documentació:** Lluís de Salvador i Andrés. Edició a cura de M. Elena Virgili i Bertran. *Tarragona sota les bombes. Crònica d'una societat en guerra (1936-1939)*.

Amb la construcció d'un aparcament soterrat al costat de l'edifici de l'escola i el posterior enderrocament, probablement es va destruir sense que

---

<sup>23</sup> SALVADOR I ANDRÉS, Ll. de. op cit. Pàgina 136.

n'hagi quedat cap testimoni escrit o gràfic descriptiu a excepció d'un plànol en planta.<sup>24</sup>

El refugi de la caserna de la Guàrdia Nacional fou iniciat per iniciativa exclusiva dels individus d'aquest cos, amb el lloable afany de posar-lo a disposició del veïnat d'aquella banda. Començaren els treballs, en les hores que tenien lliures de servei, obrint una galeria en el desnivell existent a la banda nord del turonet que allí formava el terreny. La naturalesa d'aquest terreny és argilosa, raó per la qual decidiren anar de cop a la recerca de major fondària. Els treballs es feien per torn de nit i de dia i avançaven amb gran rapidesa, no tant per la blanor pròpia de l'argila com per l'entusiasme i febrilitat posats en la feina. [...]

També aquest refugi, magnífica demostració d'allí on pot arribar la iniciativa particular treballant amb generositat i entusiasme, fou eixamplat interiorment obrint nombroses galeries transversals, algunes de les quals li procuraven altres entrades. Una d'aquelles quedà establerta enfront mateix de les Escoles Saavedra, entre els pins; una altra vora les petites casetes de planta baixa de l'avinguda de Catalunya, sota el jardí de Saavedra...»<sup>25</sup>.

L'autor afegia que l'Ajuntament va proporcionar un arquitecte per a la direcció tècnica de les obres i una colla de paletes per fer els accessos. Els treballs arqueològics realitzats l'any 1983 amb motiu de l'obertura de l'accés al pàrquing Saavedra no permeteren identificar-lo.<sup>26</sup>

## Refugi 20

**Adreça actual:** carrer d'Armanyà

**Tipologia:** mina

**Capacitat:**

**Estat:** desconegut. No accessible.

**Documentació:** fotogràfica.

---

24 Vegeu <<https://www.tarragona.cat/patrimoni/arxiu-municipal/memoria-democratica/revolucio-guerra-civil-i-franquisme-a-tarragona-1/bombardejos-i-refugis-1937-1939/refugis-antiaeris> 8 of 12>

25 SALVADOR I ANDRÉS, Ll. de. op.cit. Pàgines 135 - 136.

26 VILALTA I CASALS, M. *Memòria de l'excavació d'urgència realitzada als accessos al parking Saavedra de Tarragona els dies 4 al 9 de juliol de 1983*. 1983. Memòria inèdita lliurada al Servei d'Arqueologia del Departament de Cultura de la Generalitat de Catalunya.

L'any 2020, unes obres d'arranjament del mur del jardí posterior de l'immoble de la Rambla Nova, 38 amb façana posterior al carrer d'Armanyà, deixaren al descobert un accés a aquest refugi. L'accés es trobava paredat amb els característics blocs rectangulars de formigó utilitzats en el procés de clausura dels refugis durant el període postguerra.

Testimonis orals parlen de l'existència d'un pou de respiració ubicat al pati del jardí interior de la finca, i d'una possible connexió amb la finca del Teatre Metropol, on s'ubicaria un refugi a hores d'ara no documentat.

## Refugi 21

**Adreça actual:** carrer de Colom (mercat municipal) - cantonada amb carrer de Reding

**Tipologia:** mina

**Capacitat:** no es coneix. A la relació de la llista del Fons Plànols d'Arquitectura, capsa 67 de l'Arxiu General de la Diputació de Tarragona apareix en fase de «en construcció», fet que es repeteix en el Plan General Fusionado, datat l'any 1958, fet que fa pensar que aquest refugi no es va acabar mai.

**Estat:** desaparegut, tot i que és possible que sota els edificis del carrer de Colom / Reding es conservi una part actualment no explorada.

**Documentació:** gràfica i planimètrica de part de dos trams de les escales d'accés localitzades durant les obres d'adequació del Mercat Central municipal.

Durant les intervencions arqueològiques amb motiu de les obres de reforma de l'edifici del Mercat Central es localitzà un tram de galeria de les escales d'accés a aquest refugi antiaeri.<sup>27</sup>

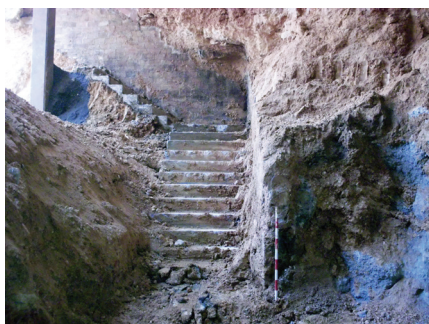
Per la situació de l'inici del tram de galeria i a partir de les notícies orals recollides, l'accés a nivell de carrer podria situar-se just a peu de la cantonada de la façana de l'edifici en l'encreuament dels carrers de Colom / Reding i des d'aquí s'accediria a una primera sala on, anteriorment a la reforma de l'edifici del mercat, es localitzava l'antiga carnisseria de carn de cavall.

Aquesta galeria, de sentit descendent, mostrà dos trams d'esglaonat que es perden en direcció a l'actual número 38 del carrer de Reding. Presentà un total de 13 metres de longitud, amb un primer tram d'escales de 7 metres de

<sup>27</sup> ROIG PÉREZ, J.F. et alii. *Memòria de les intervencions arqueològiques portades a terme a les àrees 1,3 i 6 dins del context de la intervenció arqueològica realitzada a l'interior i a l'exterior del Mercat Central de la ciutat de Tarragona (Tarragonès)*. 2013. Memòria inèdita lliurada al Servei d'Arqueologia del Departament de Cultura de la Generalitat de Catalunya.

llarg i un desnivell de 45° i un canvi de direcció de 90° per formar un segon tram de 6 metres de longitud; formava, per tant, un recorregut en ziga-zaga amb el propòsit o la finalitat de disminuir l'efecte de l'ona expansiva de les bombes, seguint, doncs, les instruccions de la Junta de Defensa Passiva per a la construcció de refugis.

El sistema constructiu és, igualment, l'emprat per a aquests tipus d'estructures; excavada al substrat geològic, amb altura oscil·lant entre els 2 i l'1,60 metres, i una amplada d'1,50 metres. Presentava coberta del tipus volta aixecada amb maons lligats amb ciment armat, i conservava restes del sistema d'illuminació.



Vista dels dos trams d'escaleres del refugi documentat durant les obres de reforma del Mercat Central l'any 2013. S'observa el gir de 90 graus entre els dos esglaons.  
(Autor: J. F. Roig. Codex Arqueologia i Patrimoni).

## Refugi 22. Cooperativa Obrera

**Adreça actual:** carrer de Fortuny / Cervantes

**Adreça original:** mateixa toponímia

**Tipologia:** mina

**Capacitat:** 645 persones

**Estat:** probablement destruït.

Novament la referència és Lluís de Salvador:

[...] es feu força de pressa i fou disposat en diverses galeries que tenien sortida al carrers de Cervantes, Reding i a l'esmentat pati de la cooperativa. A més d'aprofitat el desnivell tal com queda dit, es guanyà en fondària, cosa per la qual ofería molta seguretat.<sup>28</sup>

<sup>28</sup> SALVADOR I ANDRÉS, Ll. de. op cit. Pàgina 136.

## Refugi 28

**Adreça actual:** carrer del Gasòmetre

**Adreça original:** carrer Rafael de Casanovas / calle Comandante Rivadulla.

Terrenos propiedad de Riegos y Fuerzas del Ebro.

**Tipologia:** ciment armat

**Capacitat:** 775 persones

**Estat:** probablement destruït.

Construcció de ciment armat de planta circular, al terreny de l'empresa Riegos y Fuerzas del Ebro, on s'ubicà la fàbrica de gas que dona actualment nom al carrer. S'hi edificà un immoble d'habitatges, la construcció del qual és possible que el destruís.<sup>29</sup>

## Refugi 25. Armanyà / Adrià (Mundial)

**Adreça actual:** mateixa toponímia

**Tipologia:** ciment armat

**Capacitat:** desconeguda

**Estat:** probablement destruït.

Diu Lluís de Salvador:

També fou construït un refugi per iniciativa particular als terrenys del que havia estat un temps «Coliseo Mundial», destruït per un incendi l'any 1926, si no recordem malament, al carrer Adrià, cantonada amb Armanyà. Era un refugi artificial construït a base d'una excavació recoberta després amb una capa de ciment armat. Hi podien cabre no gaire més d'un centenar de persones.<sup>30</sup>

Actualment aquest terreny està ocupat per blocs d'habitatges.

---

29 Vegeu <[https://www.tarragona.cat/patrimoni/arxiu-municipal/memoria-democratica/revolucion-guerra-civil-i-franquisme-a-tarragona-1/bombardejos-i-refugis-1937-1939/refugis-antiaeris?b\\_start:int=0 4 of 12](https://www.tarragona.cat/patrimoni/arxiu-municipal/memoria-democratica/revolucion-guerra-civil-i-franquisme-a-tarragona-1/bombardejos-i-refugis-1937-1939/refugis-antiaeris?b_start:int=0 4 of 12)>

30 SALVADOR I ANDRÉS, Ll. de. op cit. Pàgina 137.

## Refugi 32

**Adreça actual:** Sense especificar. Serrallo

**Adreça original:** mateixa toponímia

**Tipologia:** ciment armat

**Capacitat:** 555 persones

**Estat:** desconegut. Paredat.

**Documentació:** Arxiu del Port

Situat al final dels carrers de Sant Joan i Callao,<sup>31</sup> a la part superior de la coberta actualment hi ha un aparcament d'automòbils en superfície.

## Refugi 33 (probable)

**Adreça actual:** carrer del Doctor Mallafré, s/n

**Adreça original:** Cases Barates - Barri Tetuan

**Tipologia:** mina

**Capacitat:** desconeguda

**Estat:** conservat.

**Documentació:** gràfica i fotogràfica parcial. Testimonis orals.

Durant les obres d'adequació d'una zona verda al solar del carrer del Doctor Mallafré quedà a la vista l'accés a una cavitat retallada a la roca en el límit sud del solar que, després d'un curt tram esglaonat, continua el seu recorregut com a galeria subterrània en sentit sud-est en direcció a l'actual carrer de Goya.<sup>32</sup>

Poca és la informació de què disposem; tot i així, la intervenció arqueològica va permetre netejar primers trams dels esglaons d'accés, així com la seva documentació gràfica i planimètrica. La resta de la cavitat roman reblerta mentre s'espera una intervenció d'excavació i sanejament que permeti obtenir més informació sobre el seu recorregut i dimensions i, si s'escau, la integració en la futura zona verda.

Situat en una zona de poblament perifèric respecte al nucli urbà de la ciutat, lligat a petites explotacions i masies on, freqüentment, la població —igual que es va fer dins el nucli urbà— va reaprofitar cavitats i estructures excavades a la roca amb funcions auxiliars de tipus agrícola, per protegir-s'hi

31 Vegeu <<https://www.tarragona.cat/patrimoni/arxiu-municipal/memoria-democratica/revolucio-guerra-civil-i-franquisme-a-tarragona-1/bombardejos-i-refugis-1937-1939/refugis-antiaeris>> 3 of 12, 7 of 12.

32 TODA GARCIA, M. *Memòria de la intervenció arqueològica al número 9 del carrer del Doctor Mallafré i Guasch, Tarragona (Tarragonès)*. 2018. Memòria inèdita lliurada al Servei d'arqueologia de la Generalitat de Catalunya.



a l'interior durant els episodis de bombardejos, com ho relaten diversos testimonis orals.<sup>33</sup> Podria estar relacionat amb el refugi citat a les llistes com a refugi de les Cases Barates o barri de Tetuan, a la carretera de Valls.



Vistes de la galeria excavada a la roca utilitzada com a probable refugi.  
(Autor M. Toda. A Priori Cultural).

---

33 Vegeu <<https://www.tarragona.cat/patrimoni/arxiu-municipal/difusio/activitats/activitats-i-projectes/projectes-audiovisuals/quant-la-mort-venia-del-cel>>



## Refugi 36

**Adreça actual:** plaça dels Sedassos, 30

**Adreça original:** plaça dels Sedassos / Carrer dels Ferrers

**Tipologia:** volta aprofitada

**Capacitat:** 490 persones

**Estat:** conservat. no accessible.

**Documentació:** fotogràfica i planimètrica.

Refugi que aprofita en planta baixa una de les voltes del circ. La potent estructura romana d'*opus caementicium* esdevé, com en altres espais de les voltes de sustentació de l'edifici romà, un lloc per refugiar-se.

Tot i estar sota d'una propietat privada, va ser accessible per a la població en general, tal com pot deduir-se per la presència d'una senyalització que indica «Refugio» conservada al lateral esquerre de la porta d'accés situada a la façana principal de l'edifici.

Les actuacions de reparació dels danys produïts per l'incendi de l'immoble a l'estiu del 2019 permeteren visualitzar la volta romana en perfecte estat de conservació.<sup>34</sup> També es localitzà l'entrada a un espai subterrani al qual no es va poder accedir i que podria tractar-se d'una boca d'entrada a un altre refugi que, hipotèticament, podria connectar amb el de la plaça de la Font. És igualment probable que des d'aquesta entrada es pogués accedir a la gran volta romana soterrada que creua longitudinalment l'actual carrer dels Ferrers i que proporciona un espai ja construït i amb gran capacitat de refugi al qual també s'accediria des de l'interior d'altres immobles de l'entorn del carrer dels Ferrers i la plaça dels Sedassos.

Donada l'elevada concentració de població que presentava la Part Alta durant aquest període, i la conseqüent necessitat d'obtenir grans espais per refugiar-s'hi, la preexistència d'espais soterrats, com les voltes del circ, amb gran capacitat per acollir població, va ser aprofitada com a espai de refugi durant el conflicte.

---

34 PÀMIES FERNÁNDEZ, H. *Memòria arqueològica intervenció d'urgència a la plaça dels Sedassos, 30. Tarragona*. 2020. Memòria inèdita lliurada al Servei d'Arqueologia del Departament de Cultura de la Generalitat de Catalunya.

## Refugi 40

**Adreça actual:** avinguda de Catalunya

**Adreça original:** terrenys de la Granja

**Documentació:** Lluís de Salvador i Andrés. Edició a cura de M. Elena Virgili i Bertran. *Tarragona sota les bombes. Crònica d'una societat en guerra (1936-1939)*.

**Tipologia:** mina

**Capacitat:** 150 persones

**Estat:** destruït.

A començament de la guerra, la Generalitat confiscà uns terrenys «entre el Camí de l'Àngel i el tossal de l'Oliva»<sup>35</sup> per construir una granja destinada a produir aliments per a la població. Un cop finalitzat el conflicte armat, les noves autoritats decidiren construir-hi una caserna per a les tropes aquarterades a la ciutat, suprimint les casernes que hi havia a la ciutat: la de l'antic convent dels Descalços, prop de la catedral, on ara hi ha un aparcament soterrat que no ha entrat mai en funcionament, i la del carrer de Sant Agustí, l'actual plaça de Verdaguer.

L'edificació del complex militar comportà la destrucció del refugi anti-aeri. El terreny actualment està ocupat pel campus Catalunya de la Universitat Rovira i Virgili.

## Refugi 42

**Adreça actual:** plaça de la Font, 1, palau municipal (antiga seu de la Diputació provincial)

**Tipologia:** formigó armat

**Capacitat:** 490

**Estat:** conservat

**Documentació:** planimètrica.

A l'Arxiu Històric Municipal de Tarragona es conserva un plànol que representa un refugi al palau municipal.<sup>36</sup> Conté una secció en alçat, a escala 1:50, que reproduceix el refugi, la planta superior i, parcialment, el segon pis

---

<sup>35</sup> SALVADOR I ANDRÉS, Ll. de. op cit. Pàgina 70.

<sup>36</sup> Vegeu <<https://www.tarragona.cat/patrimoni/arxiu-municipal/memoria-democratica/revolucio-guerra-civil-i-franquisme-a-tarragona-1/bombardejos-i-refugis-1937-1939/refugis-antiaeris>> 10 de 12.

i una vista en planta, a escala 1:100, on s'indiquen els accessos, les columnes on es recolzaven les bigues i situa l'espai destinat a serveis sanitaris.<sup>37</sup>

En la vista en alçat, al costat dret del refugi, es dibuixa un arc de mig punt que arrenca d'una línia d'imposta amb motllura, que correspon a un dels dos patis que hi ha a l'edifici. El que resulta més determinant per a la localització és el nivell de circulació del carrer, que és més elevat que el sòl del pati; supera el sostre del refugi. Aquesta condició només es dona a l'angle nord-oest de l'edifici, a la cruïlla dels carrers de les Salines i de Rere Sant Domènec. Es va comprovar amb el plànol en alçada de l'aixecament topogràfic del palau municipal que va fer l'Oficina de Projectes de l'Àrea de Territori datat el març del 2017. Per tant, l'espai ha d'estar al lateral del pati que actualment es denomina de Jaume I, en concret al lateral oest.

La planta del plànol és un espai amb tres estructures en pòrtic (segons l'ús del terme en obra civil: estructura formada per dos pilars i una biga al capdamunt) que deu ser una solució obligada per suportar el pes afegit per la coberta de formigó que va substituir el trespol original. Un mur travessat per un arc de mig punt amb les línies d'imposta molt poc elevades sobre el nivell del sòl suporta el pes dels murs superiors de l'estructura de la cantonada. I, finalment, encara un altre pòrtic. No hi ha altres obertures que els accessos als extrems: un a l'extrem sud del frontal i l'altre a la paret nord, proper a l'angle de la cantonada. Els accessos es dissenyaren fent un recorregut en ziga-zaga, tal com establia la normativa de la Junta de Defensa Passiva respecte als refugis antiaeris. També estava dotat de canonades de ventilació per la renovació de l'aire de l'interior. El sòl del refugi és a una cota inferior a la del pati a fi de donar-li altura suficient per a les persones.<sup>38</sup>

L'observació del plànol de vista en planta corresponent al nivell inferior del palau municipal permet identificar una sala com la descrita, situada al costat oest. L'accés es troba just a nivell de circulació des del pati de Jaume I.

Probablement es tractava d'un espai adequat per refugiar-s'hi de manera ràpida els càrrecs municipals i el funcionariat que treballava al consistori. La vista en alçat de l'aixecament topogràfic actual del palau municipal revela en aquest sector uns murs més gruixuts que en la resta, ja que es van reforçar amb formigó. El forjat original del sostre, probablement de bigues de fusta amb volta catalana, es va eliminar per ser substituït per una doble estructura de formigó armat amb un espai buit entre les dues estructures

37 AHCT P 8946. 7.9 CORRESPONDÈNCIA. ENTRADES I SORTIDES. Defensa Passiva. Refugis 1938/1955.

38 Testimoni oral de Joan Aixalà, aleshores tècnic de manteniment de Patrimoni Històric; anteriorment havia treballat en aquell espai.

horitzontals que es recolzava en les bigues que es poden veure a l'interior de l'espai, per resistir el pes del sostre i el possible impacte de les bombes, tal com es dibuixa en el plànol. Aquest espai, que havia d'estar reomplert de terra, en la darrera reforma, per adequar-lo a les necessitats del servei d'informàtica, es va reomplir de formigó.<sup>39</sup> Creiem haver identificat imatges de la construcció d'aquest refugi a les fotografies de la pàgina 246 de l'obra *Atac i defensa de la Rereguarda*, de Ramon Arnabat i Diego Iñíguez.<sup>40</sup>

La superfície d'aquest espai és de 97,94 m<sup>2</sup>, molt semblant a la que es dona a la relació de refugis esmentada anteriorment i coincideix amb la que li atribueix Francisco J. González Huix.

Actualment, s'han eliminat els accessos en ziga-zaga a cada extrem de l'espai. En un moment indeterminat es va obrir una porta d'accés directe a l'eix central de la sala. El WC s'ha reconvertit en un *office* que serveix per atendre actes institucionals. L'arc de mig punt s'ha paredat i forma una estança separada de la resta.

La planta baixa i el pis superior l'ocupen dependències de treball del servei municipal d'informàtica, raó per la qual no és visitable pel públic.

## Refugi 48

**Adreça actual:** Sense especificar. Capitania Marítima

**Tipologia:** ciment armat

**Capacitat:** 555

**Estat:** Desconegut. Possible destrucció.

Pero surgieron inconvenientes, el primero de ellos derivados del refugio antiaéreo, todo de cemento armado, construido durante nuestra guerra, debido a los intensos bombardeos que sufrió la ciudad y en particular la zona portuaria.<sup>41</sup>

La cruesa dels bombardejos al barri del Serrallo és mencionada per diversos testimonis orals de l'època.<sup>42</sup>

---

39 Testimoni oral d'Albert Solà, funcionari municipal present durant les obres.

40 ARNABAT, R. IÑÍQUEZ, D. op.cit.

41 MEZQUIDA, Ll. M «Petrófilo», *Comandancia de Marina. Diario Español*, 12/11/1974, pàgina 4.

42 Vegeu <<https://www.tarragona.cat/patrimoni/arxiu-municipal/difusio/activitats/activitats-i-projectes/projectes-audiovisuals/quant-la-mort-venia-del-cel>>

## Refugi 55

Adreça/nom original: Ex-Farinera Ribas

Tipologia: ciment armat

Capacitat: 345

Estat: desaparegut.

Documentació: escrita.

El número del *Diario Español* corresponent al diumenge 14 de novembre del 1954 publicava l'autorització de la Comissió Municipal Permanent a la demolició del refugi antiaeri de l'antiga fàbrica Ribas.<sup>43</sup>



LLUÍS BALART BOIGUES  
PILAR BRAVO LÓPEZ

### ◆ Bibliografia

- ARNABAT, R. IÑÍGUEZ, D. *Atac i defensa de la rereguarda. Els bombardejos franquistes a les comarques de Tarragona i Terres de l'Ebre*. 2013. Tarragona. Cossetània Edicions.
- ARNABAT MATA, R. «Els bombardejos franquistes a les comarques tarragonines i ebrenques.» *La Guerra Civil al Territori. Lleida, Tarragona i Girona*. 2017. A Oriol Dueñas Iturbe i Josep Lluís Martín Berbois (eds.). Memorial Democràtic.
- CABEZAS SANCHEZ, A. *La defensa de la costa a la província de Tarragona durant la Guerra Civil (1936-1939)*. 2017. Tarragona. Autoritat Portuària de Tarragona.
- GONZALEZ HUIX, F. J. *El asedio aéreo de Tarragona 1937 – 1939*. 1990. Tarragona. Institut d'Estudis Tarraconenses Ramon Berenguer IV.
- MEZQUIDA, Ll. M «Petrófilo», *Comandancia de Marina. Diario Español*, 12/11/1974.
- PÀMIES FERNANDEZ, H. *Memòria arqueològica intervenció d'urgència a la plaça dels Sedassos, 30. Tarragona*. 2020. Memòria inèdita lliurada al Servei d'Arqueologia del Departament de Cultura de la Generalitat de Catalunya.
- PIQUÉ I PADRÓ, J. *La crisi de la rereguarda. Revolució i Guerra civil a Tarragona (1936-1939)*. 1998. Publicacions de l'Abadia de Montserrat i Diputació de Tarragona.

<sup>43</sup> Tarragona al dia. *Diario Español*, domingo 14 de noviembre de 1954, pàgina 2.

- ROIG PÉREZ, J.F. et alii. *Memòria de les intervencions arqueològiques portades a terme a les àrees 1,3 i 6 dins del context de la intervenció arqueològica realitzada a l'interior i a l'exterior del Mercat Central de la ciutat de Tarragona (Tarragonès)*. 2013. Memòria inèdita lliurada Servei d'Arqueologia del Departament de Cultura de la Generalitat de Catalunya.
- SALAS PUERTOS, F. *Vivències. Del cau a la llibertat?*. 1986. Tarragona. Edició de l'autor.
- SALVADOR I ANDRÉS, Ll. de. *Tarragona sota les bombes. Crònica d'una societat en guerra (1936-1939)*. 2005. Valls. Edició a cura de M. Elena VIRGILI I BERTRAN. Cossetània Edicions.
- SALVADOR I ANDRÉS, Ll. de. *Quan la mort venia del cel. Memòria dels bombardejos sobre Tarragona (1937-1939)*. 2009. Valls. Edició a cura de M. Elena Virgili i Montse R. Sans. Cossetània Edicions.
- TODA GARCIA, M. *Memòria de la intervenció arqueològica al número 9 del carrer del Doctor Mallafré i Guasch, Tarragona (Tarragonès)*. 2018. Memòria inèdita lliurada al Servei d'arqueologia de la Generalitat de Catalunya.
- VILALTA I CASALS, M. *Memòria de l'excavació d'urgència realitzada als accessos al parking Saavedra de Tarragona els dies 4 al 9 de juliol de 1983*. 1983. Memòria inèdita lliurada al Servei d'Arqueologia del Departament de Cultura de la Generalitat de Catalunya.
- VIRGILI I SANROMÀ, J.P. *Tarragona i la seva premsa (1900-1980) 2<sup>n</sup> volum*. 1982. Tarragona. Edicions de l'Hemeroteca de la Caixa d'Estalvis Provincial de Tarragona.
- Tarragona al dia*. *Diario Español*, domingo 14 de noviembre de 1954.

## Bibliografia web

- <<https://www.tarragona.cat/patrimoni/arxiu-municipal/difusio/activitats/activitats-i-projectes/projectes-audiovisuals/quant-la-mort-venia-del-cel>>
- <<https://www.tarragona.cat/patrimoni/fons-documentals/arxiu-municipal-tarragona/memoria-democratica/revolucio-guerra-civil-i-franquisme-a-tarragona-1/bombardejos-i-refugis-1937-1939/refugis-antiaeris>>
- <<https://www.boe.es/buscar/doc.php?id=BOE-A-1941-1086>>