

QUAN LA MORT OCUPÀ LA SELVA

EL PERÍODE SELVATÀ DE L'HOSPITAL INTERCOMARCAL DE REUS (1938-39) I LA FOSSA COMUNA DEL CEMENTIRI MUNICIPAL DE LA SELVA DEL CAMP

Axel Baiget Morrerres

«Si es moria algú, aquí dalt al cementiri feien una sèquia, venia l'ambulància, els fotia dins i au.» Aquesta frase que el Josep Soronellas va dir durant el rodatge del documental *Por al cel*, va ser l'espurna de la recerca sobre el trasllat de l'Hospital Intercomarcal de Reus a la Selva del Camp i de la consegüent fossa comuna al cementiri de la vila.

"If someone died, up here at the cemetery they dug a ditch, the ambulance came, threw the bodies in and that was it." This sentence, uttered by Josep Soronellas in the documentary film *Por al cel*, sparked the research on the relocation of the Hospital Intercomarcal from Reus to La Selva del Camp and the corresponding mass grave in the village cemetery.

PARAULES CLAU:

La Selva del Camp,
fossa comuna, Hospital
Intercomarcal de Reus, Guerra
Civil espanyola, víctimes

KEYWORDS:

La Selva del Camp, Mass grave,
Hospital Intercomarcal of Reus
(Regional Hospital in Reus),
Spanish Civil War, Victims

1.1 L'hospital en guerra

El 18 de juliol del 1936, un part de l'exèrcit s'alça contra el govern democràtic de la República. El cop d'estat no prospera, fracassa a Catalunya i en altres zones de l'Estat. Tot i això, l'exèrcit rebel aconsegueix el control d'una part de la Península. Amb aquesta situació, s'inicia la Guerra Civil Espanyola on la guerra aèria esdevindrà decisiva en el conflicte. Reus és una ciutat industrial, un nus estratègic de comunicacions i té un aeròdrom que, amb la guerra, es posarà al servei de l'exèrcit republicà. D'altra banda, a l'octubre del 1936, a l'Escola del Treball de la ciutat i molt a prop de l'edifici de l'Hospital, se situarà la fàbrica d'avions CASA, un reconegut fabricant espanyol. Per aquest motiu, la ciutat passarà a ser un objectiu de l'aviació franquista. El 9 d'abril del 1937, Reus rep el primer bombardeig per part de l'aviació franquista: dos avions Savoia S-79 causen dues víctimes.³ A partir d'aquesta data, els bombardejos a la ciutat seran cada cop més freqüents.

La direcció de l'hospital, en aquell moment en mans de Joan Domènech i Mas, du a terme tot un seguit d'accions per tal de salvaguardar l'edifici i els malalts dels bombardejos. En un primer moment, es va pintar per indicar la condició de centre sanitari.⁴ Posteriorment, i també el 1937, a causa dels bombardejos constants, els homes malalts són traslladats al Mas del Vilanova i les dones i el servei de maternitat, al Mas Fontana. L'edifici serà habilitat com a hospital militar, dependent del de Tarragona, i obtindrà el nom de Clínica Militar núm. 8. Tot i així, el 17 de setembre del 1937 un fort bombardeig sacseja Reus i una bomba cau al Mas Fontana: l'edifici es veu afectat parcialment i hi moren una dona embarassada i una auxiliar.^{5 6} Degut a aquest fet, les dependències situades al Mas Fontana es reagrupen al Mas del Vilanova, que també patirà un bombardeig franquista.⁷ Arran d'aquesta delicada situació es decidirà buscar un emplaçament per a l'hospital a les poblacions veïnes. Un dels espais que estudia l'Ajuntament de Reus és l'exconvent de Sant Rafel de la Selva del Camp.

3 ARNABAT, R. i ÍNIGUEZ, D.: *Atac i defensa de la rereguarda. Els bombardeigs franquistes a les comarques de Tarragona i Terres de l'Ebre 1936-39*. 2013. Valls: Cossetània Edicions. Pàg. 691.

4 BAIGET, A. i TRILL, M.: *Por al cel: la vida a la Selva durant els bombardejos feixistes al Camp de Tarragona (1936-1939)*. 2015. La Selva del Camp: Canal Camp (documental). Minut 24:07.

5 AMORÓS, X.: «La direcció de l'Hospital de Sant Joan durant la Guerra Civil, 1936-39». *El nostre Hospital de Sant Joan de Reus: fets i records*, 2008: 151-155. Pàg. 153.

6 ANGUERA, P.: *op. cit.* Pàg. 90.

7 BAIGET, A. i TRILL, M.: *op. cit.* Minut 24:18.

1.2 El trasllat de l'hospital a la Selva del Camp



La cerca d'un nou emplaçament es veurà pressionada pels greus bombardejos que els franquistes efectuen sobre la ciutat al gener del 1938. Només en aquest mes, hi ha 9 bombardejos: el del dia 13 de gener causa 16 morts; el del dia 21, 48; i dos del dia 24 provoquen un total de 47 víctimes. A partir d'aquest moment es genera un clima de por i d'inseguretat a la ciutat que fa que el trasllat de l'hospital esdevingui una urgència, i se n'accelerïn les gestions. El 26 de gener del 1938, l'alcalde de la Selva del Camp, Antoni Casamitjana, informa al ple municipal que el director de l'Hospital Intercomarcal de Reus, Joan Domènech i Mas, ha fet una visita al poble per tal d'analitzar les característiques de l'exconvent de Sant Rafel. L'edifici compleix les condicions mínimes i, per tant, des de l'Ajuntament de Reus i la direcció de l'hospital comencen a gestionar el trasllat. El mateix 26 de gener del 1938, el ple de l'Ajuntament de la Selva del Camp aprova la cessió de l'exconvent de Sant Rafel.⁸

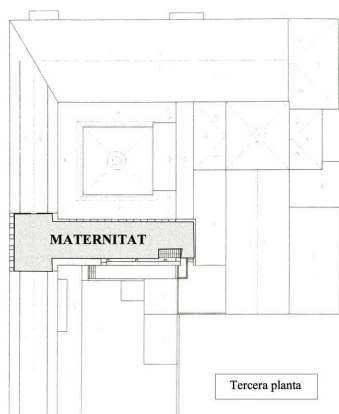
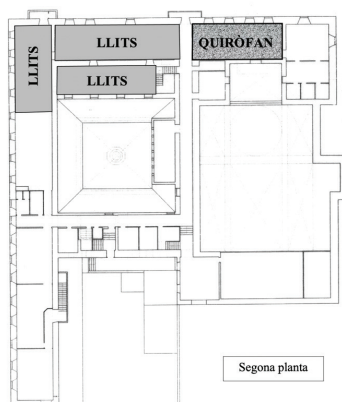
En aquells moments, l'edifici ja acollia 85 refugiats de guerra. Per aquest motiu, en el mateix ple del 26 de gener i en una carta de l'alcalde de la Selva del 30 de gener, es demana a l'alcalde de Reus que busqui un local en un altre poble per tal d'acollir-los, ja que a la Selva no queden locals lliures.

L'1 de febrer del 1938 el ple municipal de Reus agraeix a l'Ajuntament de la Selva la cessió de l'exconvent de Sant Rafel. Tot i així, alguns regidors veuen diversos inconvenients en el fet de traslladar l'hospital cap a una altra població: problemes de transport dels queviures i dels desplaçaments de les famílies i preocupació perquè els metges marxïn de la ciutat. Es proposen

⁸ AHMSC. Actes municipals 1937-1938.

alternatives a l'exconvent de la Selva com el Mascalbó o el Pere Mata.⁹ Malgrat aquesta polèmica, el 15 de febrer, l'alcalde de Reus anuncia el trasllat de l'Hospital Intercomarcal de Reus a l'exconvent de Sant Rafel de la Selva del Camp. Al mateix ple s'informa que el director de l'hospital serà l'encarregat d'escollir el personal que es traslladi a la Selva.¹⁰

El mateix dia, el trasllat es fa efectiu confirmat a partir de la primera defunció a l'edifici: Jacinta Oñate Lurz, de 76 anys, nascuda a Bilbao.



Segona i tercera planta de l'actual Col·legi Sant Rafael amb la ubicació dels espais de l'Hospital Intercomarcal.

⁹ ANGUERA, P.: *op. cit.* Pàg. 90.

¹⁰ AMR. Actes municipals 1937-1938.

A partir de diverses fonts orals recollides per Joan Carles López, director del 1984 al 2022 del Col·legi Sant Rafael, centre educatiu que ocupa actualment l'edifici on es va traslladar l'Hospital Intercomarcal, s'han pogut determinar els usos d'algunes de les sales de l'edifici quan va ser hospital (1938-39). S'ha pogut localitzar, doncs: un quiròfan, algunes de les sales amb llits i la maternitat.

1.3 El període selvatà i les conseqüències per a la vila

L'exconvent de Sant Rafel va acollir l'Hospital Intercomarcal de Reus des del 15 de febrer del 1938 al 8 d'abril del 1939, quan retorna a Reus, a l'actual carrer de Sant Joan, 34. La presència de l'hospital a la Selva va comportar una sèrie de beneficis, canvis i impactes. D'un dia per l'altre, el poble comptava amb un personal i uns recursos sanitaris que eren referents per diverses comarques del sud de Catalunya. Un benefici que va aprofitar el poble que, amb facilitat, podia accedir a tot el ventall d'assistència sanitària. Els vilatans i les vilatanes hi naixien, s'hi feien intervencions quirúrgiques, s'hi feien revisions i visites i també hi morien. A banda, la gent que vivia a les comarques que tenien com a referent l'Hospital Intercomarcal de Reus venien al poble per tal de rebre assistència sanitària. Del febrer, quan l'hospital ja es troba a la Selva, al desembre del 1938:

- Es realitzen 309 operacions quirúrgiques.
- S'expedeixen 7.706 receptes.¹¹

Pel que fa a tota l'estada de l'hospital a la Selva del Camp (del 15 de febrer del 1938 al 8 d'abril del 1939):

- Hi van néixer 103 nadons (el primer, el 21 de febrer del 1938 i l'últim, el 29 de març del 1939).
- Hi van morir 181 persones (la primera, el 15 de febrer del 1938 i l'última, el 3 d'abril del 1939).¹²

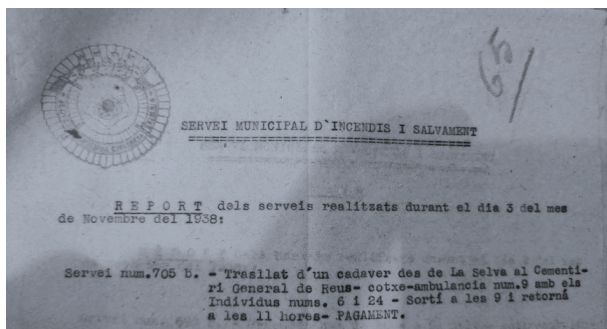
Si ens fixem en el volum de malalts que acollia, només en tenim dades del novembre del 1938 quan ingressen a l'hospital 99 persones. Tot i així, la quantitat de malalts ingressats seria superior, ja que hauríem de comptar els ingressats en mesos anteriors que encara no haguessin estat donats d'alta.¹³

¹¹ ANGUERA, P.: *op. cit.* Pàg. 90 i 91.

¹² Registre civil de la Selva del Camp, llibres de naixements i defuncions de 1938-1939.

¹³ ADIPTA. Documentació sobre l'Hospital de Reus. *Libro de registro de enfermos, años 1931-1971*. Ref. 5236.

Una de les preocupacions de l'Ajuntament de Reus a l'hora de donar suport al canvi d'ubicació de l'hospital era el trasllat dels malalts, les famílies, tota la manutenció i el personal sanitari. Els Bombers de Reus van



Detall del llibre del Servei Municipal d'Incendis i Salvament, ACBC, unitats d'instal·lació 14736.

ser els encarregats de dur a terme aquests viatges, tal com ho recull el Reglament del Servei Municipal d'Incendis i Salvament. Aquest servei havia de tenir cura de l'organització i del servei de les ambulàncies municipals. Es diferenciaven tres tipologies de viatge: els d'assistència social (gratuïta), els de distingits (de pagament) i els oficials.¹⁴ Així doncs, la presència de l'ambulància a la Selva del Camp va passar a ser habitual. Només en relació amb el mes d'octubre del 1938, l'ambulància realitza, com a mínim, 139 viatges:

- 42 entre Reus i l'hospital (comptant-hi el trasllat del personal sanitari, així com de pacients).
- 14 entre altres poblacions i l'hospital.
- 79 entre l'hospital i Reus (comptant-hi els trasllat del personal sanitari, així com de pacients).
- 13 entre l'hospital i altres poblacions.

Com hem pogut veure, entre aquests viatges s'inclou el trasllat del personal sanitari, fet que fa pensar que molta part vivia a Reus. Tot i així, el canvi d'ubicació de l'hospital també provoca un canvi de residència d'alguns metges: com a mínim podem documentar que el director del centre sanitari, Joan Domènech i Mas, se'n va a viure a la Selva del Camp¹⁵ i el doctor radiòleg Claudi Tricaz i Arnillas demana un allotjament a l'Ajuntament de la Selva del Camp al novembre del 1938 perquè és destinat al poble.¹⁶

A tall anecdòtic, el fet d'instal·lar l'hospital a la Selva del Camp també comporta una millora a la via de comunicació de l'exconvent de Sant Rafel a

14 AMR. Reglament del Servei Municipal d'Incendis i Salvament. Bombers, referències 16926-16928.

15 Vegeu <<https://www.galeriametges.cat/galeria-fitxa.php?icod=ME>>.

16 AHMSC. Correspondència 1938.

finals d'octubre del 1938 pagada pel mateix hospital per tal de facilitar l'accés dels vehicles al centre sanitari.¹⁷

Tots aquests canvis comporten, per a la gent que viu a la Selva del Camp, un augment de la por. Els efectes de la guerra, sobretot les víctimes dels bombardejos, són més visibles i, per tant, psicològicament més propers. Els viatges de l'ambulància —sobretot després dels bombardejos de Reus—, la sirena, les víctimes i les morts són ben presents per als selvatans i les selvatanes: «Acabaven de bombardejar Reus i ja senties les ambulàncies que pujaven cap aquí [la Selva]; ambulàncies i camions que tocaven el clàxon! Fumien un *siroll!* Era com una camioneta!».¹⁸

El 15 de gener del 1939 l'exèrcit franquista entra al poble de la Selva del Camp. Tot i així, l'hospital seguirà a la vila, però hi haurà un canvi de concepció: aquella idea republicana d'hospital capdavanter referent del sud de Catalunya es desfà amb un canvi de direcció, de denominació i d'àmbit geogràfic. L'Hospital Intercomarcal passarà a denominar-se Hospital Civil, traient la referència a la «comarca» que tant incomodava la dictadura. Per una altra banda, el 10 febrer del 1939 serà nomenat com a nou director el doctor Àngel Mercader i Rigualt.¹⁹ Amb aquests canvis realitzats, es comença a gestionar el retorn de l'hospital a l'edifici de Reus que l'acollia. Així doncs, a la sessió del 16 de febrer de la comissió gestora de Reus es comenta que s'estan fent les reparacions necessàries a l'edifici de Reus per tal de tornar a acollir l'hospital.²⁰ Un mes més tard encara segueixen les reparacions i, per tal de reduir despeses, la comissió aprova que l'Hospital Civil només assisteixi persones de la ciutat i que totes les altres poblacions que el tenien com a referència hauran de dirigir-se a l'Hospital Provincial.

A finals de març començarà el trasllat cap a Reus, que finalitzarà el 8 d'abril. Els malalts baixaran en un òmnibus cedit per Pere Oliva i el transport de tot el material es realitzarà amb tres camions cedits per Enric Compte, Josep Maria Llopis i Miquel Alimbau.²¹ Amb el trasllat de l'hospital s'acabaran tot un seguit d'impactes a la població de la Selva, el més destacat

17 ACBC. Servei Municipal d'Incendis i Salvament. Defensa passiva, parts diaris. Unitat d'instal·lació 14736, 25 d'octubre de 1938.

18 Entrevista a Joan Rabascall Isern (1929) i Pepita Ciurana Masdeu (1929) feta el 29 de març de 2022.

19 AMR. Actes municipals 1939. Acta del 9 de febrer de 1939.

20 AMR. Actes municipals 1939. Acta del 16 de febrer de 1939.

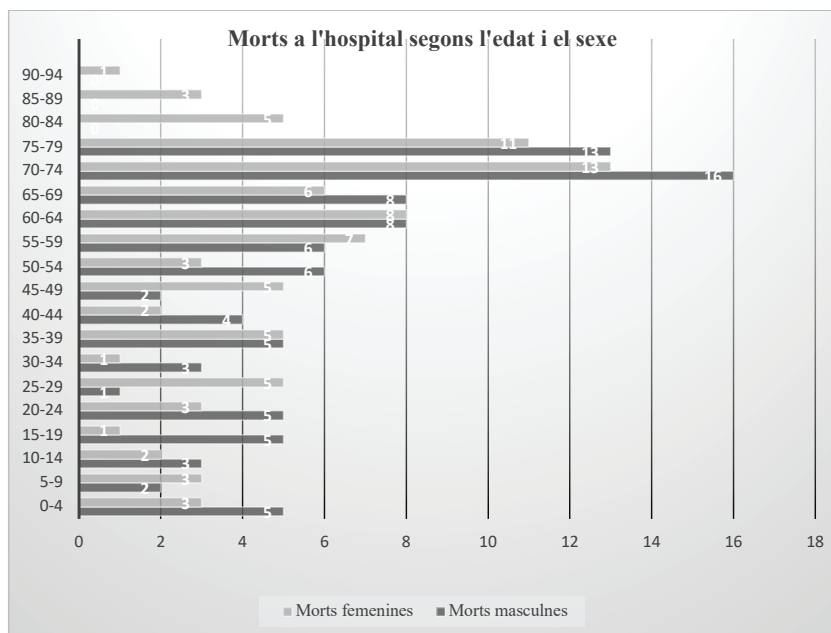
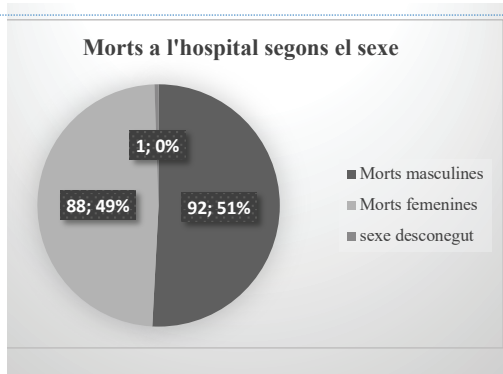
21 AMR. Actes municipals 1939. Acta del 5 d'abril de 1939.

dels quals va ser l'augment de la mortalitat lligada a l'edifici, que va desencadenar tota una sèrie de canvis al cementiri de la població.

◆ 2. El cementiri i la fossa comuna

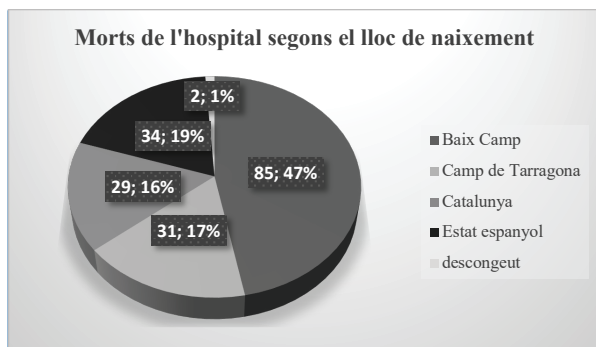
2.1 Els morts de l'hospital

Durant l'estada de l'hospital a la vila (del 15 de febrer del 1938 al 8 d'abril del 1939) es produeixen 181 defuncions al centre sanitari: 92 homes, 88 dones i una persona de la qual no se'n pot identificar el sexe.

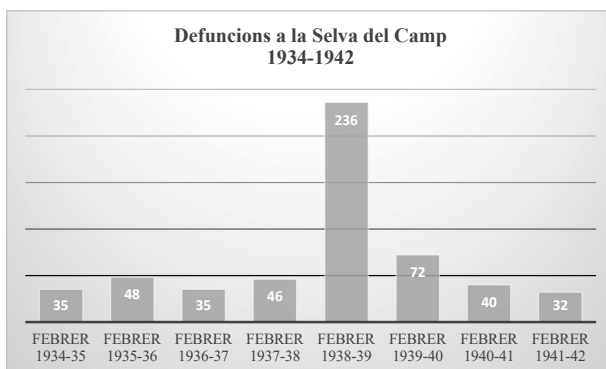


Per percentatges, podem observar que les víctimes tendeixen a ser persones d'edat avançada, la majoria de morts tenen de 60 anys en amunt. Tot i així, també cal tenir en compte la presència de víctimes infantils i joves.

Si mirem la procedència d'aquestes morts, veiem que més de la meitat són persones nascudes al Camp de Tarragona (64%) —sobretot del Baix Camp (47%)—, però que també destaca un percentatge elevat de gent nascuda a la resta de Catalunya (29%) i l'Estat espanyol (34%), una part dels quals són refugiats de guerra.



Si ens fixem en l'impacte que va tenir el trasllat de l'Hospital Intercomarcal de Reus a la Selva en la mortalitat al poble, podem veure un enorme augment de les víctimes. Al gràfic podem veure les defuncions al poble des del febrer d'un any al febrer de l'any següent (a causa del fet que l'hospital va ser al poble del febrer del 1938 a principis d'abril del 1939). Observant les xifres, veiem que del febrer del 1938 al febrer del 1939 hi ha un augment de la mortalitat del 575,6% respecte a la mitjana dels anys anteriors. El principal espai afectat per aquest augment de les defuncions al poble va ser el cementiri de la vila.



2.2 El cementiri de la Selva del Camp

El cementiri de la Selva del Camp, situat a la raval de Sant Pere, es comença a utilitzar com a espai d'enterrament a l'edat mitjana. Tot i així, és el 1878 quan es tanca el recinte i es construeix la capella. Aquest espai, als anys 30 del s. xx no es trobava en bones condicions. Al febrer del 1937, el regidor Andreu Nogués presenta al ple de l'Ajuntament un pla de trasllat del cementiri perquè està situat dins de la població i per les condicions higièniques en què es troba.²² L'arquitecte de Valls, Josep Maria Vives i Castellet, és l'encarregat de redactar el projecte. I després d'un estudi del terreny, de la topografia i dels vents dominants projecta el cementiri a la finca de Josep Boqué, situada a l'altra banda de la riera.²³ El projecte s'exposa al ple municipal de l'11 d'agost del 1937, però no s'arriba a dur a terme. Així doncs, és aquest cementiri amb males condicions higièniques i proper a la població el que rep el 1938 i part del 1939 una pressió de morts del 575% del que estava acostumat a rebre. Si només comptem les persones que moren a l'Hospital Intercomarcal el febrer i el març del 1938 en són 24, més de la meitat de la mitjana de mort d'un any a la Selva del Camp. És per aquesta raó que al mateix març del 1938 l'Ajuntament comença a emprendre accions per tal d'assumir aquest augment de la mortalitat: en un primer moment el problema rau en la disponibilitat de nínxols, per la qual cosa el 23 de març del 1938 s'acorda la construcció de 12 nínxols nous.²⁴ Aquest augment de capacitat del cementiri municipal alleugereix la gestió de l'espai durant uns mesos, però a l'agost hi torna a haver problemes de capacitat. El 17 d'agost del 1938, l'Ajuntament aprova que qui tingui caducat l'arrendament d'un nínxol del cementiri: o compra el nínxol o les despulles seran traslladades a la fossa comuna. Amb aquesta operació es van buidar una sèrie de nínxols i, segons la documentació, no hi ha cap més ampliació de nínxols al cementiri de la Selva el 1939. També cal tenir en compte que un cop dipositat un cos en un nínxol, durant un període de temps no es pot obrir per tal de posar-hi una altra persona difunta; per la qual cosa, a mesura que s'anaven omplint els nínxols, menys nínxols podien ser oberts. A part dels nínxols, l'augment de la mortalitat a la vila també impactarà sobre la fossa comuna.

22 AHMSC. Actes municipals 1937, 3 de febrer de 1937.

23 AHMSC. Sanitat, cementiri. Número de registre 7154.

24 AHMSC. Actes municipals 1938, 12 de març de 1938.

2.3 La fossa comuna

Als cementiris hi ha la fossa comuna on s'enterren aquelles persones que no tenen recursos econòmics per comprar-se un nínxol o enterrar-se al terra o els familiars de les quals no volen assumir aquestes despeses. El 1938, el cementiri de la Selva del Camp comptava amb una d'aquestes fosses i, amb el trasllat de l'Hospital Intercomarcal de Reus a la vila, la fossa comença a omplir-se més ràpidament del previst. En un context de guerra, amb famílies amb una situació econòmica delicada i amb refugiats i refugiades lluny de la seva comunitat, els enterraments a la fossa comuna de la Selva van augmentar. Encara no un mes després del trasllat de l'hospital a la Selva, al ple del 9 de març del 1938, l'Ajuntament comunica que es farà càrrec dels enterraments de les persones que no tenen recursos econòmics i que pagarà 4 pessetes al conserge del cementiri per cada enterrament d'aquesta tipologia que faci. Aquesta fossa es va utilitzar fins al setembre del 1938 quan va arribar a la seva màxima capacitat. En els plens de l'Ajuntament del 14 i 21 del mateix mes s'acorda obrir una altra fossa per tal d'enterrar-hi les persones que no poden adquirir un nínxol.

2.3.1 Les persones enterrades a la fossa

Del total de 181 morts a l'hospital en el seu període selvatà, 16 són dipositats en nínxols del cementiri de la Selva. En la majoria dels casos, els difunts comparteixen nínxol amb altres persones de la Selva del Camp, fet que evidencia que tenien un relació d'amistat o familiar. Així doncs, es veuen beneficiats de la xarxa social que tenien, així com també del poder adquisitiu, que permetia que la família comprés o arrendés un espai al nínxol. Si ens fixem en les 165 víctimes restants —que no són inhumades en nínxols—, segons la documentació del registre civil: 3 són traslladades a Reus i 162 enterrades al cementiri, de manera que es dedueix que en una fossa comuna. Tot i així, si es consulta el llibre d'inhumacions del cementiri de Reus, les dades no concorden, ja que en lloc de 3 són 16 les persones traslladades de l'Hospital de la Selva al cementiri de Reus. Així doncs, hi hauria 149 defuncions de l'Hospital de la Selva del Camp que es van enterrar en una fossa del cementiri de la vila.

Per tant, la documentació del registre civil de la Selva és errònia. En 13 partides de defunció s'indica que els cossos s'enterren al cementiri de la vila, tot i que realment són traslladats a Reus. D'això podem deduir que una petita part d'aquestes 149 persones, que vivien en altres poblacions que no són Reus, podrien no estar a la fossa de la Selva del Camp. Així doncs, seria interessant

consultar els llibres d'inhumacions dels cementiris de les poblacions d'origen de les persones que figuren a la fossa de la Selva per tal de tenir un nombre més precís de víctimes enterrades a la fossa. Tot i així, es pot considerar que el nombre no variaria tant, ja que cap al cementiri de Reus, que és el més proper, i d'on són bona part de les víctimes, només se n'hi traslladen 16. Cal tenir en compte que el viatge de l'ambulància per traslladar el cos de l'hospital de la Selva al cementiri de qualsevol altra població anava a càrrec de la família, amb un cost que en aquella època, moltes no van poder assumir.

Així doncs, els cossos enterrats a la fossa de la Selva del Camp provinents de l'hospital serien com a màxim 149. També cal destacar que s'hi van dipositar tots els difunts dels nínxols que es van buidar al'estiu de 1938 a part de, possiblement, alguna altra persona que morís a la Selva i que no passés per l'hospital.

El llistat de víctimes de l'hospital enterrades a la fossa es pot consultar a l'annex, on s'hi indiquen: nom i cognoms, dia de la mort, edat, població de naixement i causa de la mort, només en el cas de bombardeig. Pel que fa a aquest últim aspecte, s'ha tingut en compte el llistat de víctimes que apareix al llibre *Atac i defensa de la reregarda. Els bombardeigs franquistes a les comarques de Tarragona i Terres de l'Ebre 1936-39* de Ramon Arnabat i David Íñiguez. Tenint en compte aquesta publicació, 17 de les 181 morts de l'Hospital Intercomarcal mentre era a la Selva del Camp van ser causades per bombardejors. Tot i així, consultant la causa de la mort amb familiars d'aquestes víctimes se'n poden descartar 3 —, com a màxim, poden arribar a 14 les persones mortes a causa de les bombes. Aquestes morts es concentren als primers mesos del trasllat a la Selva: del febrer al 22 de maig del 1938, que és la data de l'última víctima per bombardeig. Aquesta casuística respon al fet que l'hospital va assumir els ferits de bombardeig només al principi i en els atacs amb més ferits i víctimes. A partir del juny del 1938, els atacs aeri a poblacions que tenien com a referència l'hospital instal·lat a la Selva (bàsicament Reus), no causaran tants ferits ni morts i seran traslladats en altres centres sanitaris de Reus.

2.3.2 La seva ubicació

Actualment al cementiri no hi ha cap indicador de l'existència de les fosses comunes que van estar vigents durant la Guerra Civil. Sí que hi podem observar vuit creus de vuit víctimes que es troben a la zona on podrien estar situades les fosses.²⁵ Són les creus de:

25 Coordenades del punt mig de la zona: 343777 (UTM X), 4564494 (UTM X).

- Maria Jubany Pascual, morta el 21 de març del 1938, tot i que a la creu marca el 1937.
- Josep Ferré Llanas, mort el 2 d'abril del 1938.
- Maria Garcia Garcia, morta el 12 d'abril del 1938.
- Carme Múria Gilabert, morta el 8 de juliol del 1938.
- Enric Llorens Pàmies/Pamias, mort el 17 de juliol del 1938.
- Antònia Pons Muntet, morta el 23 de juliol del 1938.
- Daniel Torrell Sanjuan, mort el 8 de gener del 1939.
- Ernest Valvany Fuguet, mort el 6 de febrer del 1939.

A partir de la situació d'aquestes creus es podria delimitar la zona on hi hauria les fosses comunes.



Actualment, dins de la zona on se situarien les fosses, hi ha una filera de nínxols construïts *a posteriori*. Per la qual cosa cal pensar que l'espai de fosses es va remoure i modificar.

◆ 3. Històries personals

Per tal de concloure l'article, s'exposaran quatre històries de persones difuntes a l'Hospital Intercomarcal de Reus en el seu període selvatà. La tria vol posar en relleu un fet destacat o diferenciat de cadascuna d'elles.

3.1 Miquel Clapés Rigau

El Miquel Clapés Rigau és l'única víctima de la qual en el motiu de la mort del registre civil hi ha una descripció detallada de les causes relacionades amb la guerra: «ràfega de metralladora amb pèrdua de calota i expulsió de

cervell». A més, s'indica que el lloc de mort és el camp d'aviació instal·lat a Reus-Selva.

El Miquel Clapés Rigau va néixer a Anglès el 27 de febrer del 1917, fill de Lluís Clapés Surós, serraller, i de Maria Rigau Mitjà. Allistat a l'exèrcit republicà com a mecànic d'aviació, treballà en diversos camps



Miquel Clapés Rigau (a dalt al mig) acompanyat de més mecànics a Godella, 14 d'abril del 1937.

d'aviació, com el de Paterna-Godella (País Valencià) l'abril del 1937; a la prestigiosa base d'aviació de los Alcázares (Múrcia) l'octubre del 1937, on assisteix a l'escola de mosques com a mecànic.²⁶ Amb aquesta formació adquireix el grau de caporal mecànic d'aviació al desembre del 1937.²⁷ Al mateix mes i ja com a caporal, serà destinat al Carmolí (Múrcia), camp d'aviació lligat a Los Alcázares. Al Carmolí, hi restarà, com a mínim, fins al març del 1938. Posteriorment, serà destinat al camp d'aviació de Reus. Serà en aquest camp on morirà el 9 de setembre del 1938. Tot i que apareix com a víctima de bombardeig,²⁸ la versió que va arribar a la família va ser que va morir en un accident mentre estava arreglant un avió (es va posar en marxa una hèlix mentre l'estava reparant).²⁹ Aquesta última versió sembla la més creïble pel fet que el 9 de setembre del 1938 no hi ha documentat cap bombardeig al camp d'aviació de Reus.

Segons el registre civil, el Miquel va ser enterrat a la Selva del Camp. El 1940 serà exhumat i dipositat al nínxol familiar del cementiri d'Anglès.

26 Fons documental de la família Clapés, reversos de diverses fotografies.

27 CDMH, Diario Oficial del Ministerio de Defensa, 1937, número 288, pàg. 412.

28 ARNABAT, R. i ÍNIGUEZ, D.: *Atac i defensa de la rereguarda. Els bombardeigs franquistes a les comarques de Tarragona i Terres de l'Ebre 1936-39*. 2013. Valls: Cossetània Edicions. Pàg. 758.

29 Entrevista telefònica a Maria Badia (neboda política) i Miquel Clapés (nebot), realitzada el 23 de setembre de 2022.

3.2 Ernest Valveny Fuguet

L'Ernest Valveny Fuguet és una de les vuit persones mortes a l'Hospital Intercomarcal que té una creu a la zona on hi ha la fossa comuna.

L'Ernest Valveny Fuguet va néixer a Reus el 1903. Era fill de Salvador Valveny i de Maria Fuguet. El 15 d'agost del 1931 es casa amb Maria Font Hortoneda amb qui té dos fills: el 14 de setembre del 1932 naixerà Ernest Valveny Font i el 5 de febrer del 1935, Jordi Valveny Font. Durant la Guerra Civil viuran a la plaça del Castell de Reus. Es forma com a fuster i a la mateixa casa hi tindrà la fusteria, que comparteix espai amb la botiga de roba de la seva esposa, modista. Durant la Guerra Civil, agafa una pneumònia molt forta i està convalescent durant molt de temps. Per por que el cridessin a lleves, la seva família l'amaga a una caseta de camp a Riudoms de propietat dels tiets de la Maria Font. Allà hi restarà temps, estirat sense quasi poder-se moure.³⁰

El 12 de setembre del 1938 criden les lleves del 1923 i el 1924 (nascuts el 1902 i 1903);³¹ l'Ernest Valveny Fuguet és cridat a files, per tant. A causa del seu estat de salut i gràcies a un certificat mèdic, no va a la guerra i és ingressat a l'hospital base núm. 2 de l'exèrcit republicà a la Savinosa, Tarragona. D'allà serà conduït a un hospital de Barcelona. El Tomàs, un cosí de la Maria Font, la seva esposa, que vivia a Barcelona, aconseguí acostar l'Ernest a Reus, i amb un camió el porta cap a l'Hospital Intercomarcal situat a la Selva.³² Allà hi ingressarà l'11 de novembre del 1938.³³ Aquest fet facilita que la seva família el pugui visitar. El 15 de gener del 1939, l'exèrcit franquista ocupa la Selva



Ernest Valveny Huguet
fent el servei militar.

30 Entrevista a Ernest Valveny Font (fill) i Anna Llobet Buscà (nora), realitzada el 10 d'octubre de 2022.

31 Vegeu <<http://www.griegc.com/ca/2020/06/01/mobilitzacio/>>.

32 Entrevista a Ernest Valveny Font (fill) i Anna Llobet Buscà (nora), realitzada el 10 d'octubre de 2022.

33 ADIPTA. Documentació sobre l'Hospital de Reus. Libro de registro de enfermos, años 1931-1971. Ref. 5236.

del Camp. L'estat de salut de l'Ernest no millora i després de quasi tres mesos d'estada a l'hospital, morirà el 6 de febrer del 1939. Per motius econòmics la família no pot portar a Reus el cos de l'Ernest ni pot comprar cap nínxol a la Selva del Camp. Serà enterrat a la fossa el 7 de febrer. La Maria Font i el pare de l'Ernest assistiran a l'enterrament. Per tal d'assenyalar l'enterrament, hi posaran en un primer moment una creu de fusta i, més endavant, la creu de marbre que hi ha actualment.

La família solia anar a la Selva cada 1 de novembre per tal de posar un ram de flors a la creu.³⁴

3.3 Ramiro Guillén Sarto

El Ramiro Guillén Sarto és una de les víctimes que evidencia la presència de refugiats de guerra a la fossa. Un clar exemple del fort patiment que van viure els refugiats de guerra: lluny de casa seva, sense xarxa social i amb una situació econòmica familiar molt greu que evidencia la malaurada història del Ramiro Guillén Sarto.

El Ramiro Guillén Sarto va néixer a Mezquita de Loscos, un petit poble de Terol, el 1934. Era el fill petit de quatre germans, del Daniel Guillén i de Clementa Sarto: la Nati, la Balbina, el Sisco i ell. Amb l'entrada dels franquistes al seu poble, la seva família va haver de refugiar-se a Catalunya. El seu pare, la seva mare, tres germans més i una mula van estar tres dies caminant camp a través per les muntanyes fins que van arribar a Móra d'Ebre. Allà hi van passar una nit; van dormir en un forn que era el local d'acollida de refugiats. L'endemà un camió va portar la família a Reus, al teatre Fortuny, local on s'acollien els refugiats i des d'on es feia el repartiment pels pobles veïns. A la família li va tocar anar a Montbrió del Camp. Un cop arribats al poble, diverses famílies van acollir els refugiats a casa seva: el Ramiro i la Clementa (la seva mare) van anar a cal Bienvenido Marcó; el Daniel (el seu pare) i la Balbina (una de les seves germanes) van anar a cal Coixet, el germà Sisco va anar a cal Pere Gispert i la germana Nati, a ca l'Assumpció Folch i el Gaspar Galceran.³⁵

A mitjan octubre del 1938, quan feia uns dos mesos que vivien Montbrió, un camió de l'exèrcit republicà amb soldats del Parc Samà va atropellar el Ramiro mentre ell estava jugant davant de l'abeurador. El van traslladar al

34 Entrevista a Ernest Valveny Font (fill) i Anna Llobet Buscà (nora), realitzada el 10 d'octubre de 2022.

35 ALEGRIA, G.: «Nati Guillén: Tota la vida ens vam fer un fart de treballar», *Els Porxos*, núm. 44, octubre de 2012, p. 32-33.

Parc Samà on la família el va poder veure i els va quedar gravat que el Ramiro estava embolicat amb un llençol. Va ser l'última imatge que els familiars van tenir d'ell, ja que del Parc Samà el van portar a l'Hospital de la Selva on va morir el 18 d'octubre del 1938. Dos dies més tard és enterrat a la fossa comuna del cementiri de la Selva sense que la seva família ho sàpiga. Quan va acabar la guerra, el pare, la mare i dos germans van marxar de Montbrí, però després d'un temps van tornar-hi. El Daniel i la Clementa van morir sense saber on estava enterrat el seu fill.³⁶

Gràcies a aquesta recerca i, sobretot, a una investigació històrica que està realitzant la Carme Puyol, arxivera de Montbrí, es va poder informar del lloc d'enterrament del Ramiro a la família. La mateixa Carme va contactar amb la Nati —la germana del Ramiro—, i amb nebots i nebodes seus per tal d'informar-los que el Ramiro havia mort a l'Hospital de la Selva i que l'havien enterrat al cementiri de la vila.

3.4 Antoni Llevat Tost i Cristina Boleda Banús

L'Antoni Llevat Tost és una de les setze morts de l'hospital que són traslladades a Reus i inhumades en un nínxol al cementiri de la ciutat. A la vegada, és una de les persones mortes a causa d'un bombardeig.

L'Antoni Llevat Tost va néixer el 8 de novembre del 1901 a Reus, fill de l'Ernest Llevat i Barri i de l'Antònia Tost i Plana. Neix dins d'una família benestant, dedicada al comerç. El 9 de gener del 1935 es casa amb la Cristina Boleda Banús a Reus. La Cristina és filla adoptiva d'una família benestant de la Selva del Camp que es dedicava també al comerç. El seu pare era representant d'una important ferreteria de Reus.³⁷

L'Antoni Llevat Tost seguirà la tradició familiar i també es dedicarà al comerç. Amb la Cristina viuen a la raval de Robuster, número 28.

El 9 de març del 1938 a les 11 del matí, tres avions Savoia S-79 bombardegen Reus i causen 31 morts. L'endemà, 5 avions iguals tornen a bombardejar Reus causant, aquest cop, dues víctimes. En algun d'aquests dos bombardejos, l'Antoni Llevat Tost i la Cristina Boleda Banús resultaran greument ferits. Seran traslladats a l'Hospital Intercomarcal de la Selva, però pel que fa a l'Antoni, ni els metges ni les infermeres podran fer-hi res i morirà el

36 ALEGRIA, G.: «Nati Guillén: Tota la vida ens vam fer un fart de treballar», *Els Porxos*, núm. 44, octubre de 2012, p. 32-33.

37 Entrevista a l'Eva Visiedo (fillastra de la Cristina Boleda), realitzada el novembre de 2022.

10 de març a la 1 del migdia amb 36 anys. La Cristina Boleda, tot i les greus ferides de la metralla, a poc a poc anirà millorant i sobreviurà.

La família podrà pagar una ambulància per tal de traslladar el cos de l'Antoni Llevat Tost al cementiri de Reus, on serà enterrat en un nínxol.

El cas de l'Antoni Tost és un clar exemple que ens mostra els destins diferents que pot tenir una persona morta en plena Guerra Civil depenent de la situació econòmica i social. Els familiars de l'Antoni van saber en tot moment on era ell i el van poder enterrar en un lloc identificat. Aquesta situació xoca amb el cas del Ramiro Guillen Sarto; a causa de la manca de xarxa social i a la delicada situació econòmica familiar, els seus pares mai van saber on estava enterrat el seu fil.

◆ Agraïments

Si s'ha pogut realitzar aquesta recerca ha estat gràcies a un seguit de persones que m'han ajudat a desenterrar, a poc a poc, aquesta part de la història de la Selva del Camp: la Montserrat Soronellas Masdeu, pels contactes i les recerques fetes; la Neus Bové Baiget, pel suport en el buidatge del llibre de nínxols del cementiri de la Selva; la Sílvia del Ríó i el Borja Sanz Creus, per les facilitats d'accés a les fonts documentals; el personal de l'Arxiu Municipal de Reus i de l'Arxiu Comarcal del Baix Camp, per la bona predisposició; el Joan Carles López López, per la recerca feta i la visita al Col·legi de Sant Rafel; la Carme Puyol Torres, per les recerques compartides i la documentació facilitada; el Toni Guilleumat, pel seu suport i les seves reflexions; els records del Josep Soronellas, del Josep Roig, del Joan Rabascall i de la Pepita Ciurana; i sobretot els familiars de persones mortes a l'hospital que han aportat el seu testimoni: el Miquel Clapés i la Maria Badia; l'Ernest Valveny Font i l'Anna Llobet Buscà; i l'Eva Visiedo. Gràcies a tothom!



AXEL BAIGET MORRERES

◆ Annex 1

1r cognom	2n cognom	Nom	Data de defunció	Edat	Lloc de naixement
Oñate	Lurz	Jacinta	15/02/1938	76	Bilbao
López	González	Sixte	17/02/1938	59	Castes (Santander)
Solà	Martínez	Francesc	21/02/1938	79	Oria (Almeria)
Vega	Palacio	Francisca	21/02/1938	27	Alhama (Granada)
Salichero	Gras	Agnès	28/02/1938	21	Vilanova i la Geltrú
Torné	Chies	Ciril	05/03/1938	71	Móra d'Ebre
Órtiz	Beitia	Maria dels Àngels	08/03/1938	4	Lollo (Biscaia)
Martí	Engràcia	Josep	19/03/1938	27	Tarragona
Cristià*	Murià	Rosa	20/02/1938	72	Valls
Jubany	Pascual	Maria	21/03/1938	25	Gualba
Sabaté*	Pagès	Baltasar	11/03/1938	78	Tivissa
Musté	Salvadó	Joaquim	24/03/1938	56	Mont-ral
Estradera*	Tomàs	Teresa	24/03/1938	26	Darmós
Aguiló*	Blay	Josep	27/03/1938	17	Reus
Falcó	Ardevol	Anna	30/03/1938	50	Tivissa
Robert	Abelló	Isidre	30/03/1938	30	La Mussara
Blázquez	Hernández	Dionisia	01/04/1938	72	Villatoro (Àvila)
Altés	Rovira	Jesús	01/04/1938	9	La Canonja
Ferré	Llanas	Josep	02/04/1938	58	Barcelona
Cavallé/Caballé*	Guasch	Salvador	05/04/1938	69	La Mussara
Banús	Pujol	Joan	05/04/1938	77	El Milà (Tarragona)
Rodríguez*	González	Leandra	11/04/1938	54	Vitòria
Garcia	Garcia	Maria	12/04/1938	14	Cantàbria
Cabré	Ciurana	Dolores	16/04/1938	59	Pradell
Vergés*	Inbert/ Jubert	Frederic	17/04/1938	75	Reus
Pujol*	Massó	Josep	17/04/1938	70	Reus
Flores	Àlvarez	Ramona	17/04/1938	65	Tivissa
Gutierrez*		Salustiana	18/04/1938	82	Santorcaz (Madrid)
Alvarez	Fernández	Sabina	30/04/1938	23	Mieres (Astúries)
Massó*	Bofarull	Antònia	04/05/1938	86	Reus
Boronat	Bargalló	Maria	11/05/1938	56	Mont-roig
Guillem	Martí	Tomàs	11/05/1938	43	Reus
Llovera	Company	Bibiana	11/05/1938	83	Reus
Albalata	Jordà	Maria	14/05/1938	38	Esparraguera
Desconegut	Desconegut	Desconegut (dona)	19/05/1938	75	

1r cognom	2n cognom	Nom	Data de defunció	Edat	Lloc de naixement
Hernandez*	Escudé	Teresa	21/05/1938	90	Reus
Pazos*	Alvarez	Manuel	22/05/1938	9	Prenia (Toledo)
Aymamí	Mariné	Ramon	27/05/1938	53	Riudecols
Rueda	Llopis	Rafel	28/05/1938	70	Reus
Andreu	Calderó	Maria	30/05/1938	75	Prades
Roig	Montes	Maria	07/06/1938	8 mesos	Santa Coloma de Gramenet
Roig	Máximo	Maria	15/06/1938	29	García
Gonzalbo	Rimbau	Modest	19/06/1938	8 dies	La Selva del Camp
Carbonell	Tous	Anton	27/06/1938	78	Reus
Bardina	Solé	Pau	01/07/1938	73	Vilallonga del Camp
Canti	Carbonell	Antònia	03/07/1938	70	L'Espluga de Francolí
Vidal	Duran	Andreu	05/07/1938	31	Vinyols
Pujol	Martí	Joan	06/07/1938	13	Reus
Muria	Gilabert	Carme	08/07/1938	65	El Perelló
Granados	Sánchez	Maria	10/07/1938	70	Arboleas (Almeria)
Ferré	Martí	Josep	16/07/1938	74	Les Borges del Camp
Llorens	Pàmies	Enric	17/07/1938	42	Reus
Ortega	Pérez	Juliana	17/07/1938	40	Novés (Toledo)
Pons	Montet	Antònia	23/07/1938	63	Vilassar de Dalt
Ferré	Roig	Jaume	28/07/1938	52	Vilaverd
Rodríguez	Manzano	Natividad	30/07/1938	57	Oviedo
Pons	Roig	Joan	30/07/1938	37	Reus
Costa	Cortés	Maria	10/08/1938	50	
Carenté	Saludes	Anton	14/08/1938	68	Alforja
Vellet	Barceló	Eugeni	15/08/1938	3	Reus
Guinovart	Solé	Josepa	23/08/1938	60	Bítem
Hernandez	Michelena	Julia	24/08/1938	49	Errenteria
Gimenez	Medina	Manuel	02/09/1938	56	Lugo
Hernandez	Batista	Lluís	04/09/1938	78	L'Espluga de Francolí
Isern	Martí	Maria	04/09/1938	76	Arbolí
Llimona	Marí	Domingo	07/09/1938	76	Ator (Saragossa)
Alvareda	Martí	Josep	08/09/1938	63	Reus
Clapés	Rigau	Miquel	09/09/1938	21	Anglès
Tella	Rius	Maria	09/09/1938	55	L'Albiol
Sardà	Guasch	Josep	12/09/1938	55	Reus
Reig	Llorca	Josep	17/09/1938	54	La Canonja

1r cognom	2n cognom	Nom	Data de defunció	Edat	Lloc de naixement
Gran/Grau	Bonet	Anton	18/09/1938	48	La Canonja
Elias	Fabregat	Maria	20/09/1938	67	Reus
Dosaigües	Bonet	Maria Teresa	20/09/1938	7	Reus
Pelegrin	Rojas	Joan	20/09/1938	24	Cuevas del Almazora (Almeria)
Porta	Serra	Anton	26/09/1938	69	Reus
Cabré	Duran	Josep	30/09/1938	76	Reus
Ercilla	Urien	Antonia	07/10/1938	55	Bilbao
Abadal	Prats	Leonor	10/10/1938	71	Reus
Piñol	Piñol	Pere	12/10/1938	68	Móra d'Ebre
Tàrrega	Ramonela	Joaquim	13/10/1938	67	Traiguera (Castelló)
Jansans	Lligamets	Josefa	13/10/1938	47	Duesaigües
de la Peña	Escudero	Joana	13/10/1938	83	Malón (Saragossa)
Sobrepera	Estradé	Maria	17/10/1938	64	Pobla de Cérvoles (Lleida)
Guillen	Sarto	Ramiro	18/10/1938	4	Mezquita de Loscos (Terol)
Bruguera	Domenech	Francesc	20/10/1938	37	Tivissa
Miralles	Sentís	Montserrat	21/10/1938	7	Palma d'Ebre
Domenech	Gispert	Anton	25/10/1938	2	Riudoms
Roig	Pucurull	Maria	25/10/1938	24	Reus
Vernet	Rosell	Francesc	25/10/1938	76	L'Espluga de Francolí
Maset	Manrabá	Josep	02/11/1938	17	Tarragona
Aguiló	Serinyol	Teresa	04/11/1938	71	Reus
Rius	Vernet	Mariana	11/11/1938	85	Garcia
Font	Fontgivell	Rafel	12/11/1938	38	Riudoms
Gutierrez	Ramirez	Gregorio	13/11/1938	72	Revilla de Pomar (Palència)
Margalef	Garcia	Vicent	19/11/1938	62	L'Ametlla de Mar
Nolla	Fort	Joan	19/11/1938	73	Alforja
Martí	Pedrol	Josep	19/11/1939	65	Les Borges del Camp
Benítez	Orive	Joan	19/11/1939	61	Huércal-Overa (Almeria)
Alemany	Puigdemgola	Jaume	26/11/1938	73	Sant Quintí de Mediona
Calero	Solanes	Maria Rosa	27/11/1938	88	La Selva del Camp
Pentinat	Saladié	Josep M.	28/11/1938	61	Tivissa
Baiges	Pintaluba	Teresa	27/11/1938	79	Reus
Civit	Alegret	Anton	28/11/1938	43	Reus
Capdevila	Barberà	Llibertat	30/11/1938	5	Reus
Bolea	Vidal	Joana	01/12/1938	58	La Unión (Múrcia)

1r cognom	2n cognom	Nom	Data de defunció	Edat	Lloc de naixement
Espasa	Abellá	Salvador	06/12/1938	15	Vilanova de Meià
Munné	Mercadé	Maria	15/12/1938	67	Reus
Perramon	Manresa	Francesc	24/12/1938	79	Cervià (Lleida)
Garcia	Abadil	Teodoro	24/12/1938	47	Logronyo
Bofarull	Frando	Francesca	26/12/1938	73	Valls
Gil	Infante	Francisca	29/12/1938	77	Pobla de Atienza (Guadalajara)
Gaumà	Sardà	Adelaida	29/12/1938	66	Reus
Marqués	Pena	Jaume	30/12/1938	63	Capçanes
Sans	Cavallé	Llúcia	01/01/1939	73	Alcover
Borroy	Gallart	Maria	03/01/1939	37	Casp
Palau	Vives	Josep	04/01/1939	73	Reus
Bartomeu	Marlet	Maria	05/01/1939	46	Reus
Barberà	Rabassa	Josep	06/01/1939	55	La Selva del Camp
Pollina	Güell	Teresa	07/01/1939	70	Valls
Torrell	Sanjuan	Daniel	08/01/1939	24	Reus
Marco	Balenyà	Joan	11/01/1939	70	Reus
Gener	Elvira	Josepa	18/01/1939	75	Reus
Olcau	Margalef	Vicens	19/01/1939	42	Mont-roig
Horra	Serral	Josep	26/01/1939	14	Tarragona
Pradas	Olmedo	Cipriano	27/01/1939	51	Ibonso (Logronyo)
Ferran	Domenech	Ramon	02/02/1939	11	Riudoms
Aiguadé	Quintana	Francisca	03/02/1939	75	Reus
Virgili	Baiges	Rafel	03/02/1939	70	Reus
Juncosa	Aragonés	Rosa	03/02/1939	71	Cornudella
Valveny	Fuguet	Ernest	06/02/1939	35	Reus
Melendro	Martínez	Francesca	06/02/1939	84	Buberos (Sòria)
Rodríguez	Robert	Antonia	06/02/1939	26	Reus
Cedó	Barceló	Dolors	10/02/1939	42	Serra d'Almos
Fonts	Ferré	Pere	14/02/1939	74	Reus
Martí	Constantí	Francisca	16/02/1939	70	Reus
Monné	Figuerola	Francisco	19/02/1939	63	Vilallonga del Camp
Rabassa	Puntijoch	Serafi	23/02/1939	68	La Selva del Camp
Ferré	Rius	Francesc	02/03/1939	63	L'Albiol
Forcadell	Nolla	Francesc	05/03/1939	70	Ulldecona
Gonzalvo	Olmeva	Joaquima	09/03/1939	No hi consta	Blesa (Terol)

1r cognom	2n cognom	Nom	Data de defunció	Edat	Lloc de naixement
Estalella	Fastany	Cinta	12/03/1939	70	Pratdip
Asens	Figuerola	Maria Àngela	15/03/1939	61	Porrera
Pérez	Gimenez	Concepción	16/03/1939	38	Madrid
Gurrera	Argilaga	Josep	18/03/1939	71	Móra
Donato	Espinach	Ramon	16/03/1939	15	Tarragona
Batllevell	Mas	Trinitat	19/03/1939	47	Falset
Banús	Rabasó	Emili	22/03/1939	72	Reus
Salvat	Benaiges	Teresa	27/03/1939	70	Reus
Dubanu	Fernández	Ramona	29/03/1939	75	Santa Maria de Artigueira (Galícia)
Fullat	Serra	Josep	03/04/1939	61	Alforja

* Morts per bombardeig segons el llibre *Atac i defensa de la rereguarda. Els bombardeigs franquistes a les comarques de Tarragona i Terres de l'Ebre 1936-39*, de Ramon Arnabat i David Íñiguez. En aquesta mateixa publicació apareixen com a morts per bombardeig Jesús Altes Rovira i Miquel Clapés Rigau, però s'ha desestimat aquesta causa de la mort per les informacions aportades pels familiars i la documentació consultada.

◆ Fonts consultades

Arxius

Arxiu de la Diputació de Tarragona (ADIPTA)

Arxiu Comarcal del Baix Camp (ACBC)

Arxiu Històric Municipal de la Selva del Camp (AHMSC)

Arxiu Municipal de Reus (AMR)

Centre Documental de Memòria Històrica (CDMH)

Registre Civil de la Selva del Camp

◆ Bibliografia

- ALEGRIA, G.: «Nati Guillén: Tota la vida ens vam fer un fart de treballar», *Els Porxos*, núm. 44, octubre de 2012: 32-33.
- AMORÓS, X.: «La direcció de l'Hospital de Sant Joan durant la Guerra Civil, 1936-39». *El nostre Hospital de Sant Joan de Reus: fets i records*, 2008: 151-155.
- ANGUERA, P.: *Hospital de Sant Joan de Reus 1240-1990*. 1990. Reus: Hospital de Sant Joan de Reus SAM.
- ARNABAT, R. i ÍNIGUEZ, D.: *Atac i defensa de la reregurada. Els bombardeigs franquistes a les comarques de Tarragona i Terres de l'Ebre 1936-39*. 2013. Valls: Cossetània Edicions.
- BAIGET, A. i TRILL, M.: *Por al cel: la vida a la Selva durant els bombardejos feixistes al Camp de Tarragona (1936-1939)*. 2015. La Selva del Camp: Canal Camp (documental). Minut 24:07.

◆ Fonts orals

- Anna Llobet Buscà, nora de l'Ernest Valveny Fuguet.
- Ernest Valveny Font, fill de l'Ernest Valveny Fuguet.
- Eva Visiedo, fillastra de la Cristina Boleda.
- Joan Carles López López, director del Col·legi Sant Rafael del 1984 al 2022.
- Josep Roig, veí de la Selva del Camp, contemporani als fets.
- Josep Soronellas, veí de la Selva del Camp, contemporani als fets.
- Maria Badia, neboda política del Miquel Clapés Rigau.
- Miquel Clapés, nebot del Miquel Clapés Rigau.
- Nati Guillen (a través de Carme Puyol), germana del Ramiro Guillen.
- Pepita Ciurana, veïna de la Selva del Camp, contemporània als fets.

◆ Webgrafia

- <<http://www.griegc.com/ca/2020/06/01/mobilitzacio/>>
- <<https://www.galeriametges.cat/galeria-fitxa.php?icod=ME>>