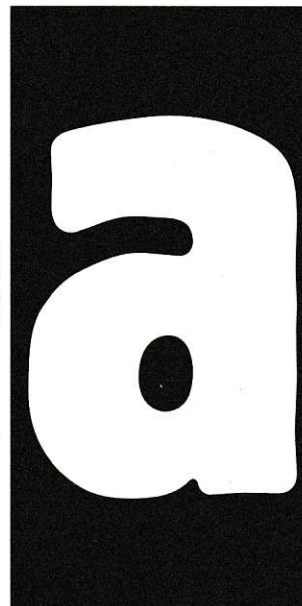


Joaquim Plà

Pere Formiguera

Janini: La fotografia apassionada



Una vida dedicada a la fotografia

Joaquim Pla Janini va néixer a Tarragona el 23 de març de 1879. El treball del seu pare, que era general de divisió del Cos Mèdic de l'Exèrcit, va obligar la seva família a canviar sovint el lloc de residència. Així, doncs, entre 1879 i 1898, la família Pla va viure a Tarragona, Gran Canària, Sevilla, Saragossa i Manila.

A Manila, el 1897, Joaquim Pla inicià els estudis de medicina a la Universitat Pontifícia de Sant Tomàs. Malgrat això, arran de la pèrdua de la colònia un any després, el 1898, la família va tornar a l'Estat espanyol i va fixar la seva residència definitivament a Barcelona, on Joaquim va continuar els seus estudis. Va ser en aquells anys precisament quan el seu interès per la fotografia, que havia començat a despertar quan tenia uns catorze anys, experimentà una empenta definitiva. Amb un company seu, igualment aficionat, compartirà un rudimentari estudi fotogràfic dotat únicament del més imprescindible per aconseguir els primers resultats satisfactoris.

El 1905 Pla Janini es doctorà en medicina i exercí com a metge intern a l'Hospital de Sant Pau i la Santa Creu.

Durant els anys següents, Joaquim Pla continuà practicant la fotografia com a amateur, si bé amb una intensitat i dedicació cada cop més gran, fins a l'extrem que el 1931, aprofitant una favorable situació econòmica que no el feia dependre de l'exercici de la seva professió, abandonà la medicina per dedicar-se exclusivament a la pràctica fotogràfica. L'estatus social i econòmic de què gaudia li va permetre no

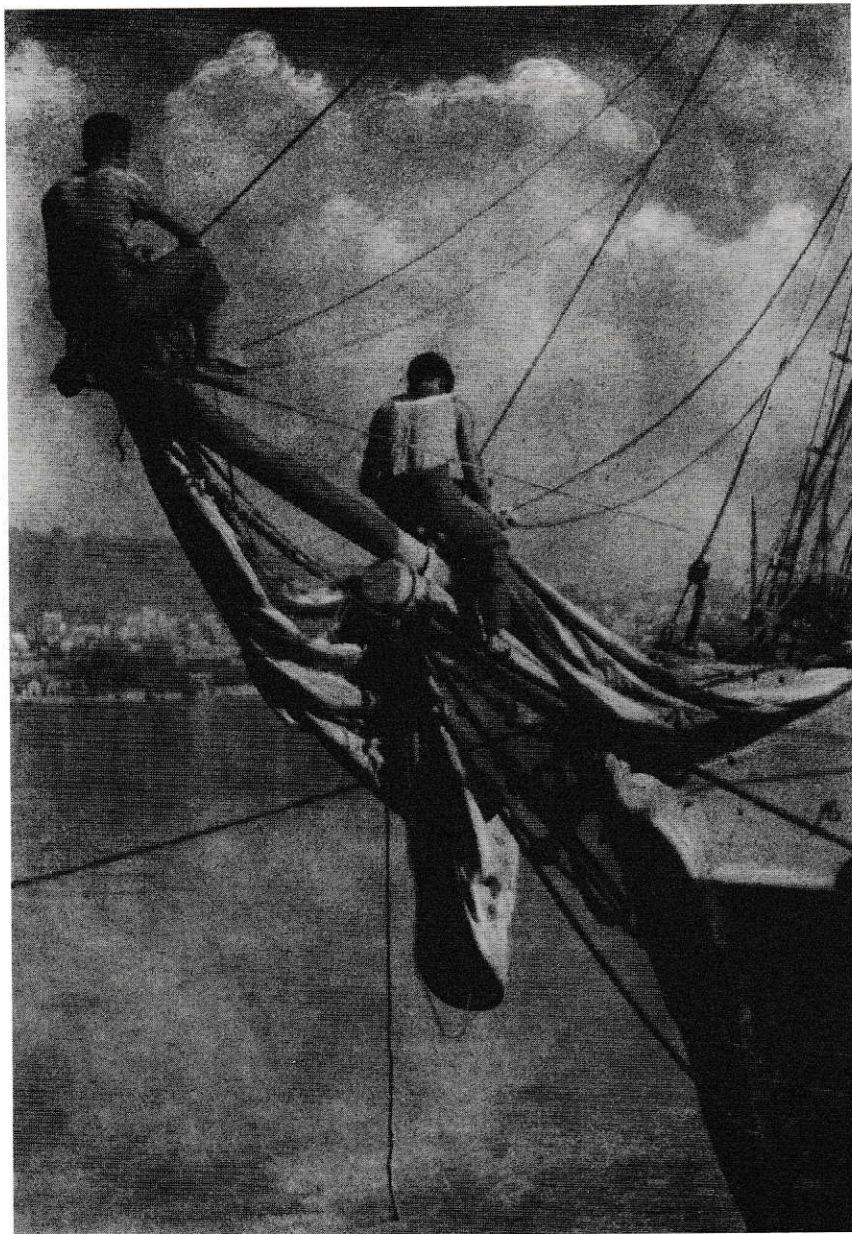
professionalitzar mai la seva activitat fotogràfica, i mantenir d'aquesta manera la seva idea que la fotografia era un art massa noble com per ser sotmès a qualsevol tipus de comerç.

El 1923, amb Josep Demestres, Salvador Lluç i Claudi Carbonell, fundà l'Agrupació fotogràfica de Catalunya, que exercirà una notable influència en la fotografia del país durant molts anys. Pla Janini la presidí entre 1927 i 1930.

Durant els anys esmentats, la prolífica activitat de Pla Janini i el seu extraordinari domini de les tècniques pigmentàries el va fer mereixedor del reconeixement entre la comunitat fotogràfica catalana, espanyola i internacional. El seu estudi de la barcelonessa Via Laietana era visitat assíduament per fotògrafs consagrats que volien canviar impressions amb ell i per principiants que s'hi acostaven buscant ajuda o consell, o simplement per tenir l'oportunitat de veure treballar el mestre.

Era l'època de l'apogeu dels anomenats "salones fotogràfics", creats a la imatge dels salons de belles arts que s'organitzaven a les principals ciutats del món. Es tractava de mostres fotogràfiques que en moltes ocasions estaven mancades fins i tot d'un esperit competitiu i en les quals el "premi" es reduïa al simple fet d'aconseguir superar l'admissió de les obres. Pla Janini participà sovint en aquestes mostres amb uns resultats molt notables, que li reportaren un important prestigi tant nacional com mundial.

Bona mostra d'aquest prestigi és el número de la revista *Art de la Llum* que li va ser dedicat monogràficament el mes d'octubre de 1934.



Claudi Carbonell escriví a la presentació:

Completament saturat de tècnica i sempre vibrant d'inspiració i entusiasme, el Dr. Pla condueix la nova generació fotogràfica catalana i, envoltat d'admiradors i deixebles, realitza la seva labor amb tanta eficàcia de proselitisme i amb tanta densitat artística que no triga a tornar a gaudir del prestigi de la moderna fotografia catalana, alhora que s'obre pas amb ritme accelerat a través dels nuclis internacionals fins a arribar a la posició destacada que conserva dignament avui en dia; i al mig de tota aquesta activitat i de tots aquests assoliments trobem sempre en primer terme el nom del Dr. Pla, estimulante amb el seu exemple la contínua millora de l'obra fotogràfica col·lectiva.¹

Aquesta actitud d'admiració i respecte va ser compartida per gairebé tots els aficionats i practicants de la fotografia del nostre país, els quals convertiren Joaquim

Pla en una mena de pare de la fotografia catalana del nostre segle.

Després d'haver fet nombroses exposicions i d'haver rebut no menys distincions, Pla Janini morirà a Barcelona el 1970. La gran quantitat d'obres que formen part del seu llegat artístic han estat motiu de diverses revisions de caràcter parcial, si bé encara queda per fer l'inventari definitiu de la ingent quantitat de material negatiu i positiu que els seus hereus conserven acuradament.

L'obra d'un senyor de Barcelona

El que s'ha denominat pictorialisme fotogràfic tardà va estar sotmès durant molts anys a una sistemàtica labor de desprestigi que arribà fins i tot a convertir-se en ocasions en una burla que, a més de despietada era, sobretot, injusta i estava mancada de fonament. Aparentment, els culpables d'aquesta situació eren l'origen burgès de la majoria dels seus practicants, la seva opció decidida per les formes acadèmiques i la seva voluntat artística. Actualment, però, sembla que les coses han canviat. Al capdavall, no reivindica la fotografia actual més avançada el mateix estatus artístic que reclamava el pictorialisme a principis de segle? I, en definitiva, no és necessari defensar per damunt de tot la llibertat creativa i la lliure elecció de les opcions tècniques que l'autor triï? Ja són molts els historiadors i crítics que, havent reconsiderat vells posicionaments, postulen fins i tot la vigència plena de la majoria dels principis ideològics pictorialistes.

Des d'aquest punt de vista, l'obra de Joaquim Pla Janini, si no en la seva totalitat almenys en algun dels seus moments més brillants, té un interès i fins i tot una vigència totalment indiscutibles.

Les primeres obres que coneixem d'aquest autor se centren en un temàtica d'aspecte familiar no exempta d'un evident interès per la composició. Són obres sense gaires intencions artístiques però que evidencien una gran formació plàstica i una gran preocupació estètica.

Joan Fontcuberta compara aquestes obres amb les de l'autor francès Jacques-Henri Lartigue, basant-se en la seva aparent espontaneïtat i en el paral·lelisme que s'estableix entre ambdós autors pel que fa a la seva extracció social.²

Molt aviat, tanmateix, les seves obres comencen a evidenciar una inqüestionable

Pla Janini
Sense títol, 1956

voluntat artística. Es tracta de fotografies en les quals abunden les escenes de gènere, els temes rurals ingènuament idealitzats i una aproximació a la natura que és una visió a distància, sense que l'autor s'involucri plenament en el tema que tracta. És una visió que, per un altre costat, coincideix amb la seva condició de senyor de Barcelona, d'estiuejant en un poblet com el Camprodon d'aquells anys, que es deixa emportar pel pintoresquisme superficial i que se sent fascinat per la poètica del primitivisme del paisatge físic i humà que se li presenta, com en un teatre en miniatura, durant els seus dies de descans estival.

La seva tècnica, malgrat tot, ja és en aquell moment d'una depuració exquisida. Aquest és un aspecte que l'obsessionà durant tota la vida. Fixant-se en la pintura i el dibuix, dels quals envejava les textures i el seu aspecte tàctil, Pla rebutjà les tècniques amb bromur, més pròpies de la fotografia moderna, per desenvolupar una tècnica de molt alt nivell en el terreny dels procediments pigmentaris i, molt especialment, del bromoli transportat, especialitat en la qual es va convertir en un autèntic mestre.

També ens remet a la pintura la redacció dels títols de les seves obres. Tota la retòrica que trobem en els artistes de l'època com Joan Llimona (*Tornant del tros, La devota*), Joaquim Renart (*Dijous d'estiu*), Josep Llimona (*Consumatum est*) o Miquel Blay, Enric Clarasó, Dionís Baixeras i altres, la trobem també a Pla Janini (*El último momento, La modelo del pintor, Tarde dorada, Pastor de antaño*, etc.), i moltes vegades no exempta d'un to humorístic que, per altra banda, li era característic (*El señor está en casa, El nido de los churumbes* o *La maestra dice que son muy buenas*).

Aquesta actitud tan pictorialista d'adopció de formes i temàtiques de la pintura va portar Pla Janini a fer una altra sèrie d'obres hereves del simbolisme modernista en la més pura tradició de Brull, Tamburini, Alexandre de Riquer o Adrià Gual. Són obres de caire mitològic entre les quals es troba la famosa sèrie que inicià cap el 1915 i que intitularia *Las parcas*. En aquest cas, l'autor elaborà una autèntica *mise en scène*, emprant els seus amics com a actors, en una sèrie d'imatges sobre el tema de la mort que va fer a les cales desertes de la Costa Brava. Són fotografies d'atmosfera densa, de tons molt foscos i ambient d'ultratomba, d'un cert hermetisme, que ens

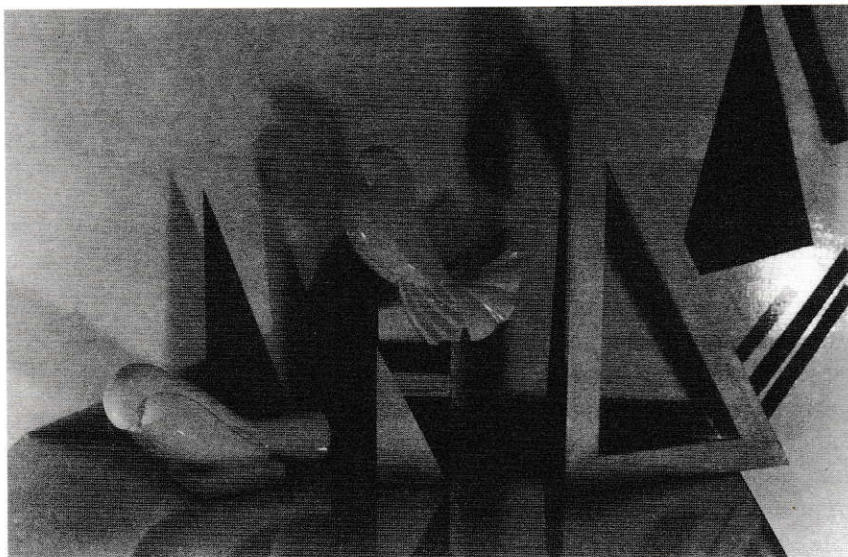
remeten novament al simbolisme, que propugnava com a vies d'entrada al coneixement del món interior el recolliment silenciós i la meditació, per un costat, i l'èxtasi i la borratxera, per l'altre, també denominada "via dionisiaca". De tota manera, el posicionament distant, com a observador i sense cap implicació directa en les seves obres, a més de les seves sòlides conviccions morals i religioses que l'impedien emprar la via dionisiaca, van portar Pla Janini a servir-se invariablement de la via del recolliment i la meditació.

De fet, aquesta condició cristiana ocupa també bona part de la seva obra. Enterraments en zones rurals, cementiris perduts i sortides de missa en algun poble muntanyenc van ser temes que el van ajudar a conjugar el simbolisme religiós amb les escenes de gènere i el ruralisme. Aquesta combinació, per altra banda, tenia força predicament entre la burgesia de l'època i fou conreada amb èxit per altres fotògrafs del moment, com el sabadellenc Joan Vilatobà. Pla Janini destacà també la importància de la jerarquia religiosa en fotografies fetes durant les seves visites al palau episcopal, així com en la famosa sèrie de retrats dels estudiants del seminari de Vic, en els quals assumí sense cap problema l'anacronisme dels vestits dels seus models.

Malgrat tot, el plat fort de l'obra de Joaquim Pla el componen, sense cap mena de dubte, els seus paisatges i el seu intent frustrat de donar un gir a la seva obra cap a la modernitat.

Efectivament, una simple ullada a l'obra de Pla Janini és suficient per adonar-se que, al costat d'algunes obres (poques) que, certament, ratllen en molts casos la vulgaritat, existeix una gran quantitat d'imatges en les quals la perícia tècnica va unida a qualitats i preocupacions artístiques d'alta volada. Els paisatges, com dèiem, són obres mestres de la composició i l'equilibri. L'elegància de les formes i l'encert a l'hora d'escollir el color arriben probablement a la seva màxima expressió quan l'artista realitza la seva sèrie d'arbres, que és extensa i prodigiosa. Són fotografies en les quals Pla Janini sap prescindir de tot el que resulta superflu i arriba a una economia d'elements que li permet un estudi molt més profund del tema. Són imatges que s'obliden d'aquelles tenebrositats que es trobaven en les fotografies de tema mitològic i es tornen vigorosament lluminoses, amb claredats i ombres sense artificis, més

fotogràfiques, en definitiva. I tot plegat sense perdre aquell esperit modernista i mediterrani que portà Francesc Pujols a afirmar, amb el seu característic sentit de l'humor, que tot allò que no era mediterrani era insípid. Certament, si alguna vegada ha existit una fotografia mediterrània, aquesta començà amb els paisatges de Pla Janini.



Pla Janini.
Natura morta
modernista, s.d.
(Fundació "La Caixa")

Una cosa semblant succeeix amb els paisatges mariners i portuaris, amb les escenes urbanes de mercats i carrers o amb la seva magnífica sèrie eivissenca que va fer arran de dos viatges a l'illa el 1935 i el 1936. En tots aquests casos la retòrica literària desapareix per donar pas a la poètica pura de la imatge, fins al punt que, sense caure mai en l'anècdota, aquestes imatges poden considerar-se avui curulles d'elements documentals, malgrat que aquesta observació probablement no hauria acabat de convèncer el seu autor.

En l'apartat del paisatge urbà, he de reconèixer una certa debilitat per una sèrie de fotografies que Pla Janini va fer a la terrassa del seu estudi. Algunes fotografies eren de la mateixa terrassa i altres, de les vistes urbanes que des d'aquell lloc es podien veure. Són imatges en ocasions repetitives, però que, segons el meu parer, revelen el caràcter minuciós i perfeccionista del seu autor (com ho fan també moltes de les seves natures mortes): enquadraments aparentment idèntics però amb lleugeres variants, repeticions d'una imatge en diferents hores del dia i en diferents estacions de l'any... En definitiva, una eina útil per aproximar-se als problemes que l'inquietaven i a la seva manera de treballar per resoldre'ls.

Sense negar el seu esperit conservador i poc partidari d'aventures avantguardistes, tampoc no pot dir-se que Pla Janini fos un immobiliista o un retrògrad. Tot el contrari. El seu perfeccionisme tècnic i estètic el va conduir també a fer incursions en el terreny del que llavors s'anomenava "fotografia moderna", és a dir, la fotografia que havia superat els complexos pictòrics i havia assumit la seva pròpia naturalesa i valor. Pel que fa al contingut, les avantguardes dels anys trenta havien incorporat una nova visió i interpretació fotogràfica de la realitat; i, pel que fa a la tècnica, els sistemes pigmentaris havien estat arraconats i substituïts pels papers fotogràfics de bromur. Pla Janini era, per damunt de tot, un creador i un home prou intel·ligent com per adonar-se que com a mínim havia de fer la prova.

Com a camp d'actuació escollí, bàsicament, la natura morta, un tema en el qual ja havia treballat anteriorment i en el qual continuaria treballant durant tota la seva vida. En plena sintonia amb un moment determinat de la seva obra, Pla Janini havia realitzat natures mortes de caça, flors o fruites, del més pur estil pictorialista. Natures mortes que feia i refeia una i cent vegades, com si es tractés d'estudis de composició, tal com feia en el cas de les fotografies de la terrassa del seu estudi que he esmentat abans.

I en la tranquil·litat del seu estudi començà llavors a compondre noves natures mortes. Molt més senzilles i molt més agorades alhora: amb clarors atrevides, línies poc convencionals i ombres gairebé insultants; amb elements compositius que s'allunyaven força de l'estètica clàssica (serres, martells, escaires, figures geomètriques, cactus...); amb aproximacions al tema que fins llavors no s'havia atrevit a realitzar, com en el cas d'una magnífica fotografia d'un gotim de raïm o d'una altra fotografia en la qual apareix una mà que sosté un ram de flors; o fins i tot fent un ús una mica ortodox de la llum per convertir-la en protagonista absoluta de l'obra, com en *El club de las cebras*, una magnífica fotografia desgraciadament desapareguda però que encara pot contemplar-se reproduïda en algun catàleg o revista especialitzada.

No és gaire probable que Pla Janini fes aquestes proves influït pels textos que es publicaven assíduament en revistes com *D'Ací i d'Allà*, en les quals s'impulsava un nou ús de la fotografia. Tampoc no ho és

que combregués amb les idees que ja en aquells anys Pere Català Pic o Josep Sala propugnaven des de les pàgines d'aquella revista o des del Foment de les Arts Decoratives. Però no deixa de ser curiosa l'aparició en la revista *Art de la Llum* (a penes quatre mesos abans del monogràfic dedicat a Pla Janini en el qual apareixia la natura morta del cactus) d'un article firmat per M. J. Martinier, en què diu: "Observeu que un cub perfecte no té res d'estètic, però es torna bell si es combina amb altres cubs, amb esferes, amb plans rectangulars que tinguin la concordança deguda de volums i distàncies per ser agradables a la vista".⁵

Aquesta idea de "progrés dins d'un ordre" que traspua el text sembla molt més adequada per estimular un determinat intent de canvi en el procés creatiu del doctor Pla.

De tota manera, aquestes obres, tot i sent prometedores, no tenen continuïtat i són, lamentablement, tan escasses com interessants. Joaquim Pla Janini abandonà l'aventura i retornà als procediments pigmentaris i a les imatges menys compromeses. Dues qüestions que havia de defensar aferrissadament a partir d'aquell moment en els seus articles d'opinió, que les revistes de fotografia dels anys cinquanta, com *Arte Fotogràfico*, van publicar puntualment.

PERE FORMIGUERA. *Fotògraf.*
Comissaride l'exposició sobre l'obra de Joaquim Pla Janini organitzada per la Fundació «La Caixa».

(Aquest article ha estat extret del catàleg de l'esmentada exposició, prèvia autorització de l'autor.)

Pla Janini.
El caçador, 1933.
(Fundació «La Caixa»)



Bibliografia:

1. CARBONELL, CLAUDI. *El Dr. Pla, figura representativa de la fotografia catalana contemporània*, Art de la Llum. Barcelona, octubre de 1954.
2. FONTCUBERTA, JOAN. *Axe de la photographie catalane*, Camera. Lucerna, desembre de 1980.
3. MARTINIER, M. J. *Per un art fotogràfic modern*, Art de la Llum. Barcelona, agost de 1954.