

El procés del filat de la llana



Per Rafel Gomà
i l'Associació la Roureda.

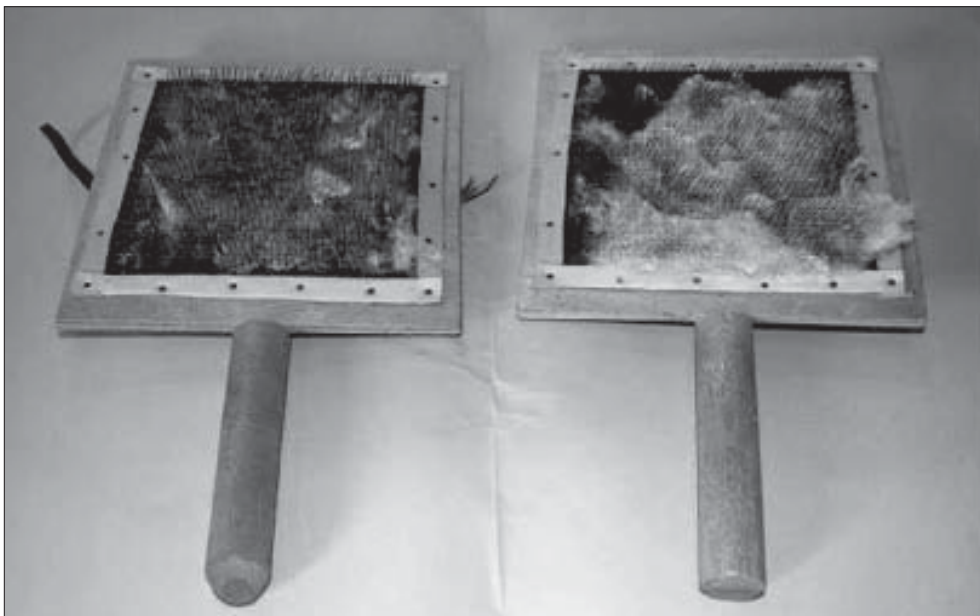


Fins a la meitat del segle XX, a moltes zones rurals, la llana es filava a les cases.

El procés comença per la “xolla” de les ovelles. De la llana xollada s’escollia la de millor qualitat per al propi us de la casa. A continuació es rentava la llana, encara que aquesta era una pràctica no generalitzada ja que, en alguns llocs, es filava en brut. La lanolina que, de natural, impregna aquesta llana ajudava en el procés de filat (corria millor, es deia).

A continuació la llana s’esparpillava, un pas previ a la carda que consisteix en fer-la més flonja, donar-li més volum i separar les fibres. En determinat punts de La Noguera com Alòs de Balaguer, La Vall d’Ariet, Vilanova de Meià, Montmagastre, etc. S’obviava el procés de carda i es passava directament de l’esparpillat al fus.

El procés de la carda es feia primitivament amb cards secs (avui encara se’n troben i s’utilitzen com a ornament), i posteriorment amb les cardes. Les cardes son dues pales planes de fusta, de forma quadrada o rectangular, amb un mànec per agafar-les i amb una de les cares plenes de fines “pues” d’acer acabades amb un ganxet.



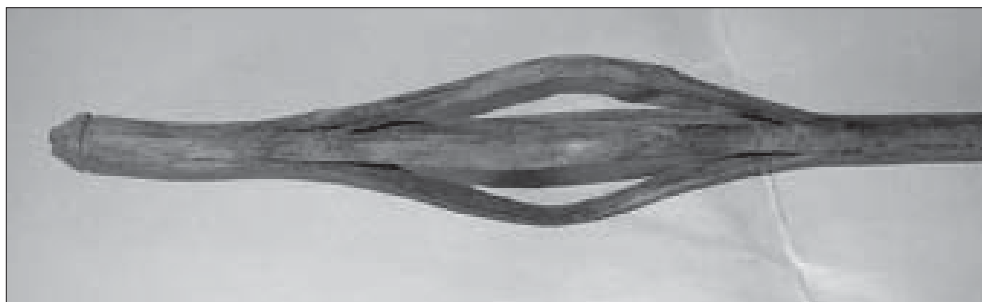
Les cardes.

La llana esparpillada es posava sobre una de les cardes i, amb l'altre carda, s'anava pentinant fins que quedaven sobre la carda l'estam, fibres més llargues i fines que quedaven en tires molt flonges a punt per filar.

La carda de la llana.



Per filar la llana no s'utilitzava la filosa, encara que la seva utilització és habitual en països de l'est d'Europa. La filosa és un bastó d'avellaner verd, d'un metre de llargada aproximadament. En un extrem s'obria una esquerra formant una creu, on es posaven dues fustes per fer aguantar les esberles aixecades. S'assecava al foc per deixar al bastó així obert. En aquesta obertura es col·locava la llana i es filava.



La filosa.

*La utilització
de la filosa*

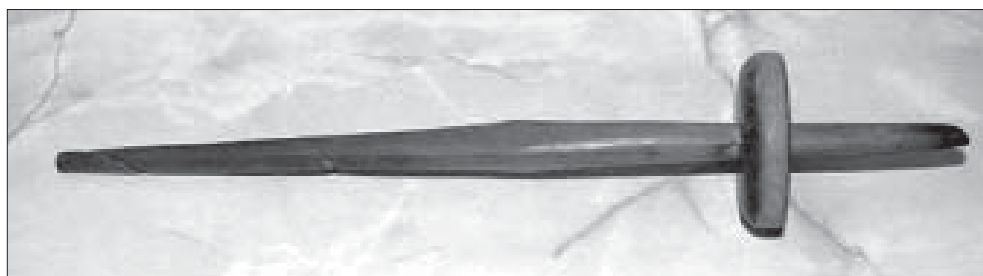
La llana es portava dins d'un cistell penjat al braç o l'esquena o en un davantal amb doble forro i amb unes grans butxaques de les que eixien les tires cardades que la ma anava acompanyant al fus.



Utilitzant la filosa.

El fus és un bastó, d'uns 30 cm, prim en els dos extrems i més gruixut al mig (la "pantorrilla"). A l'extrem superior hi ha una osca, anomenada filera, per la que es feia passar la llana. Es feia girar el fus de tal manera que la llana s'anava cabdellant en ell. El gir del fus es feia amb una ma mentre amb l'altre s'acompanyava la llana.

A l'altre extrem del fus es col·loca un rodet, de fusta o ceràmica (les excavacions arqueològiques només n'han trobat de ceràmica), anomenat fusaiola o tortera, un contrapès que servia per donar més embranzida al fus



El fus.

quan la filadora el feia rodar. De vegades, a manca d'aquesta fusaiola, s'utilitzava una patata petita



Les fusaioles.

De la llana, un cop filada, se'n feien cabdells, i la que es volia per tricotar se li donava el gruix desitjat ajuntant el fil de dos o més cabdells. Per ajuntar aquests fils s'utilitzava el torcedor.



*Filant
la llana.*



El torcedor.

El torcedor és una mena de fus, més llarg, de forma cònica, que en la seva part superior es disposa una mena de barret, en forma de bolet, en el que hi ha un ganxet pel que es feia passar els fils que es volien tòrcer. Amb la mà esquerra s'aguantaven els caps dels fils, dels que es deixaven un tros llarg lliure, i amb la mà dreta, es feia rodar el torcedor sobre la cama empenyent-lo cap el genoll.

Tot el fil que s'havia deixat lliure era el que es torcia en cada operació. El fil ja torçut es cabdellava al torcedor.

De vegades, per fer més via, aquest procés de tòrcer el fil, es feia entre dues persones: una es col·locava al balcó o finestra i l'altre al carrer. Es deixava penjar el torcedor, la persona situada al carrer donava una forta embranzida al torcedor, fent-lo girar, i així la llargada de fil torçut era molt superior. La persona situada a la part superior cabdellava aquest i es tornava a repetir l'operació.



El procés de tòrcer la llana.