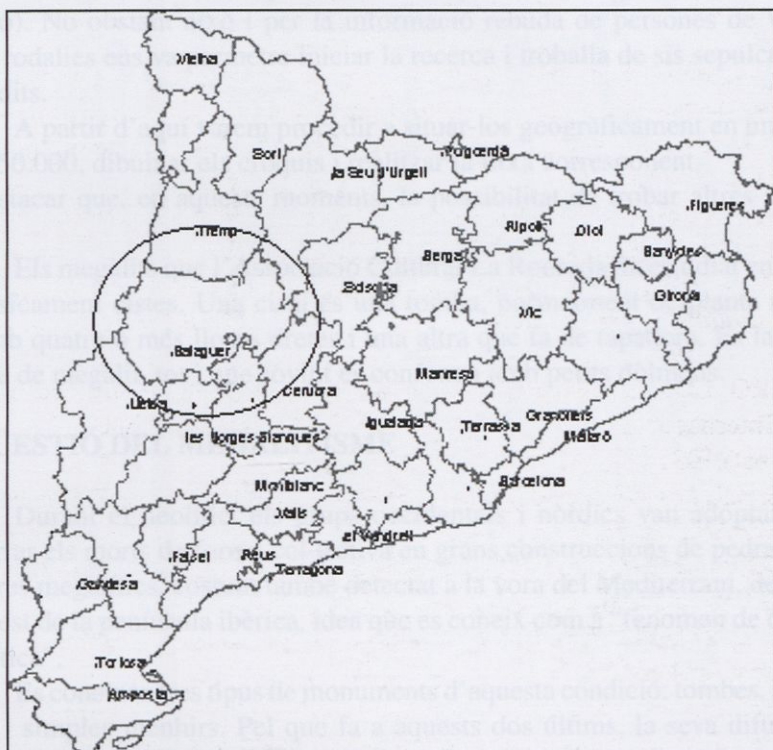


Sepulcres Megalítics al Montsec

El treball consisteix en un inventari dels sepulcres megalítics del Montsec, que inclou els municipis de Vilanova de Meià i Isona i la Comarca d'Alta i Baix comarques de la Noguera i Pallars Jussà. Ha estat realitzat al llarg de l'estiu de 1999.

El seu objectiu és de fer un inventari dels sepulcres megalítics del Montsec, orientar i fotografar les tombes, entre d'altres. És a dir, fer un inventari dels quatre jaciments documentats fins ara: el Montsec d'Alta i Baix, el Montsec de Vilanova de Meià i Isona, el Montsec de Vilanova de Meià i Isona i el Montsec de Vilanova de Meià i Isona.



Per Jaume Camats

Associació Cultural la Roureda



OBJECTIUS DEL TREBALL

El treball d'identificació dels sepulcres megalítics del Montsec, que inclou els municipis de Vilanova de Meià i Isona i la Conca d'Allà, a les comarques de la Noguera i Pallars Jussà, ha estat realitzat al llarg de l'estiu de 1999.

Els objectius inicials d'aquest estudi els concretaríem en mesurar els ortostats, orientar i fotografiar les tombes, entre d'altres; és a dir, fer un inventari dels quatre jaciments documentats fins aquets moment (Lloella del Llop I i II, Son Joaquim i el Cogulló). No obstant això i per la informació rebuda de persones de Vilanova de Meià i rodalies ens va permetre iniciar la recerca i troballa de sis sepulcres més fins ara inèdits.

A partir d'aquí varem procedir a situar-los geogràficament en un mapa a escala 1:50.000, dibuixar els croquis i realitzar la fitxa corresponent. Cal destacar que, en aquests moments, la possibilitat de trobar altres sepulcres és oberta.

Els megàlits que l'Associació Cultural La Roureda ha estudiat en el Montsec són bàsicament cistes. Una cista és una tomba, normalment de planta rectangular, feta amb quatre o més lloses dretes i una altra que fa de tapadora. És la forma més senzilla de megàlit, tot i que sovint es confonen amb petits dòlmens.

LA QÜESTIÓ DEL MEGALITISME

Durant el neolític, els grups occidentals i nòrdics van adoptar el costum d'enterrar els morts de forma col·lectiva en grans construccions de pedra anomenats sepulcres megalítics, costum també detectat a la vora del Mediterrani, des de l'Egeu al sud-est de la península ibèrica, idea que es coneix com a "fenomen de colonització megalítica".

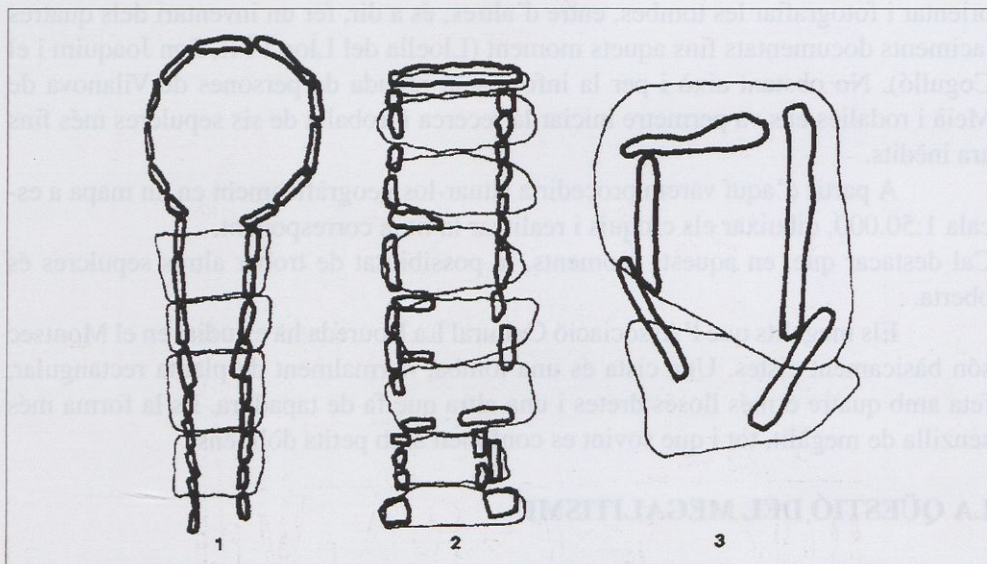
Es coneixen tres tipus de monuments d'aquesta condició: tombes, alineaments rituals i simples menhirs. Pel que fa a aquests dos últims, la seva difusió a penes afecta al mediterrani.

Les tombes megalítiques ofereixen una gran quantitat de formes, però es podrien agrupar en tres models: les grans cistes o caixes d'enormes lloses; els sepulcres de corredor on hi ha una cambra individualitzada respecte a un passadís d'accés; i les anomenades galeries cobertes on la cambra i el corredor són un tot, sense límit definit. N'hi ha moltes variants: tombes amb el corredor llarg, amb sostre de lloses planes, com els dòlmens... Tot i així, totes es caracteritzen per ser dipòsits funeraris col·lectius en comptes d'individuals evidenciant una situació social nova respecte a la dels primers grups neolítics.

Monuments megalítics es documenten a Europa Occidental, des de Gibraltar fins al mar del Nord; en gairebé tot el Mediterrani i la zona nòrdica, mancant al sector oriental, a més a més de l'est de la península italiana. Els investigadors es plantegen

dues qüestions: on va sorgir la idea de la tomba col·lectiva i megalítica, i a través de quins camins es va produir la difusió fins a abastar punts tant distants. Davant d'aquest problema, els científics es van dividir en orientalistes i occidentalistes. Els orientalistes defensen que els nous ritus funeraris s'haurien introduït des de l'Egeu primer al Mediterrani Occidental i més endavant a França, a les Illes Britàniques i a les vores del Bàltic. Els occidentals es pregunten quines raons hi ha perquè s'hagi produït aquest canvi.

Tipus de tombes megalítiques:

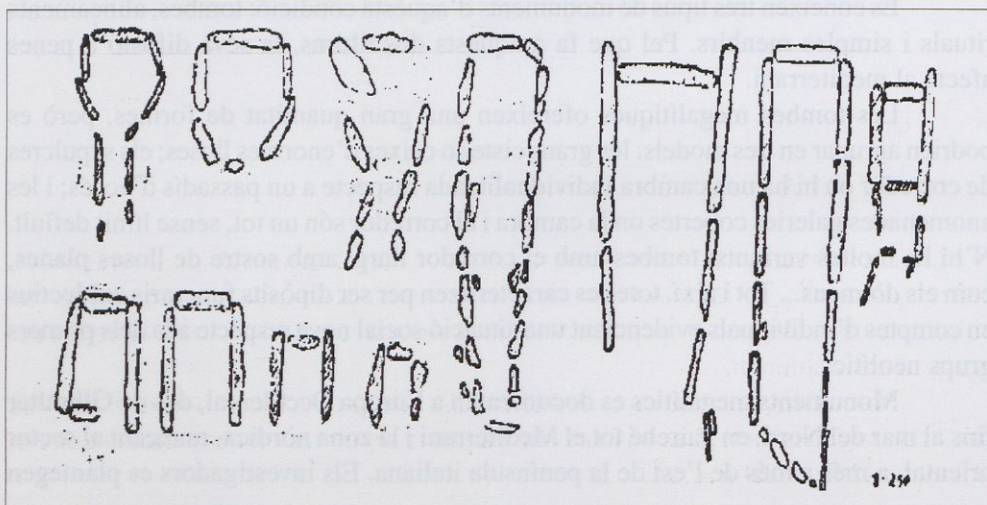


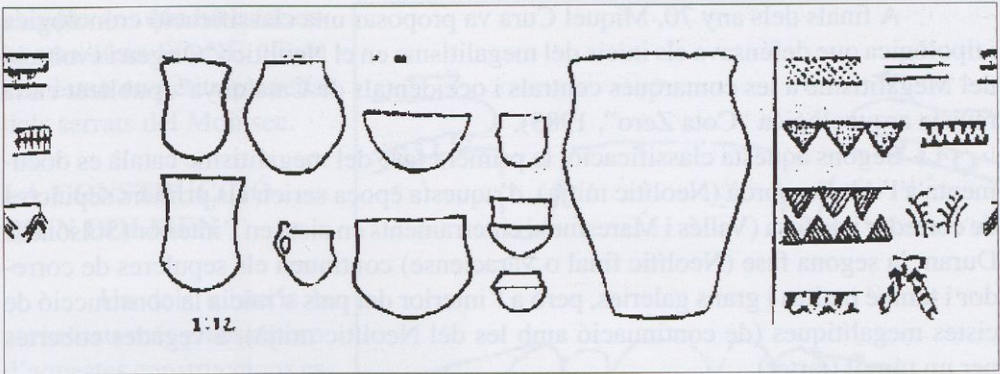
1 – Sepulchre de corredor

2 – Galeria coberta

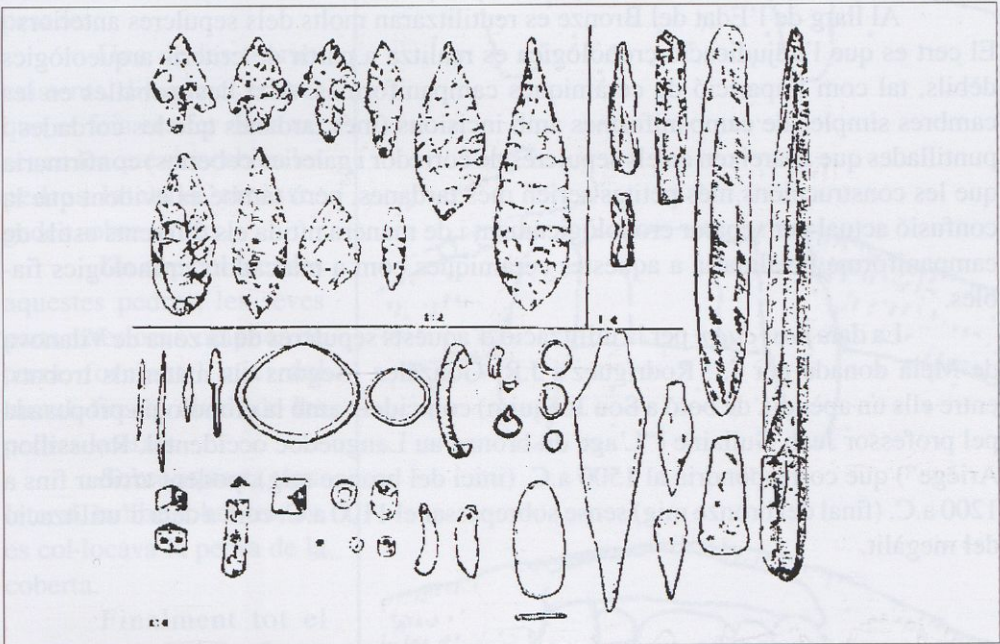
3 – cista megalítica

Plantes i aixovars dels megalítics catalans:





Ceràmica i guarniments a la ceràmica:



Indústria lítica, lítics i guarniments:

EL PROBLEMA DE LA CRONOLOGÍA

Els sepulcres inclosos en aquest treball, són del tipus més comuns en el nostre país: dòlmens o cambres simples (conegudes com de tipus pirenaic – no hi ha que oblidar que es troben en el prepirineu-) i cistes megalítiques. Totes elles cobertes per una estructura tumular.

Bosch Gimpera, Maluquer de Motes i altres, estudiant la tipologia dels aixovars lítics i de vegades metàl·lics atribueixen a aquests sepulcres una cronologia entre el Calcolític i l'Edat del Bronze.

A finals dels anys 70, Miquel Cura va proposar una classificació cronològica i tipològica que defensava els inicis del megalitisme en el Neolític (“Origen i evolució del Megalitisme a les comarques centrals i occidentals de Catalunya”, publicat en la revista arqueològica “Cota Zero”, 1983).

Segons aquesta classificació, la primera fase del megalitisme català es documenta a l'Alt Empordà (Neolític mitjà), d'aquesta època serien els primers sepulcres de corredor i de fosa (Vallés i Maresme) i enterraments en cista en l'interior (Solsonià). Durant la segona fase (Neolític final o Varaciense) continuen els sepulcres de corredor i també petites i grans galeries, però a l'interior del país s'inicia la construcció de cistes megalítiques (de continuació amb les del Neolític mitjà), a vegades cobertes per un túmul (tarter).

Durant la tercera fase (Calcolític amb vas campaniforme) es reutilitzarien les estructures anteriors, i se'n construirien de noves, la majoria d'elles cambres senzilles o pirenaïques de planta rectangular o poligonal.

Al llarg de l'Edat del Bronze es reutilitzaran molts dels sepulcres anteriors. El cert és que l'adjudicació cronològica es realitza a partir de criteris arqueològics dèbils, tal com l'aparició de ceràmiques campaniformes. Així, les troballes en les cambres simples de campaniformes amb incisions (més tardanes que les cordades i puntillades que apareixen en els sepulcres de corredor i galeries cobertes) confirmaria que les construccions més petites serien més tardanes, però també és evident que la confusió actual per separar cronològicament i de manera nítida els diferents estils de campaniforme invalidaria a aquestes ceràmiques com a marcadors cronològics fiables.

La data *post quem* per la utilització d'aquests sepulcres de la zona de Vilanova de Meià donada per J.I. Rodríguez i J.R. González (Segons els materials trobats, entre ells un apèndix de botó a Son Joaquim) coincideix amb la cronologia proposada pel professor Jean Guilaine (“L'age du bronze au Languedoc occidental, Roussillon Ariège”) que correspondria al 1500 a.C. (inici del bronze mig), podent arribar fins a 1200 a.C. (final del bronze mig) sense sobrepassar el 1100 a.C. com a data d'utilització del megalit.

CARACTERÍSTIQUES GENERALS DELS SEPULCRES

S'ha intentat trobar aspectes comuns als sepulcres fins ara estudiats, fora de la zona de localització que ja ha estat descrita i analitzada, es podrien ressaltar aspectes com:

El tipus de pedra utilitzat en la construcció (calcària cretàcia)

Tots presenten restes d'una estructura tumular circular d'entre 8 i 10 m de diàmetre aproximadament, i més formada per pedres de petit tamany que per terres.

L'alçada a la que es troben els sepulcres, que va des dels 900 fins als 1200 m aproximadament.

La orientació, que si bé es fa difícil fixar un mètode per prendre-la, degut a que el mal estat general de conservació dels sepulcres no permet esbrinar amb certesa quina es l'entrada d'aquests, estan majoritàriament orientats en una línia SE-NO,

excepte dos que ho estarien en una línia SO-NE. Tots ells estan en petits planells dels serrats del Montsec.

LA CONSTRUCCIÓ D'UN DOLMEN

Un dels misteris o curiositats més grans entorn d'aquestes construccions es saber com una societat tan primitiva podia moure aquestes pedres tan grans i pesades.

Una de les teories existents, diu que el primer que es feia era fer dues rases en les que s'encabien les pedres laterals, arrossegades sobre troncs.

Un cop col·locades aquestes pedres, les seves parts exteriors s'omplien de terra, formant l'inici del túmul, fins al nivell de les pedres laterals.

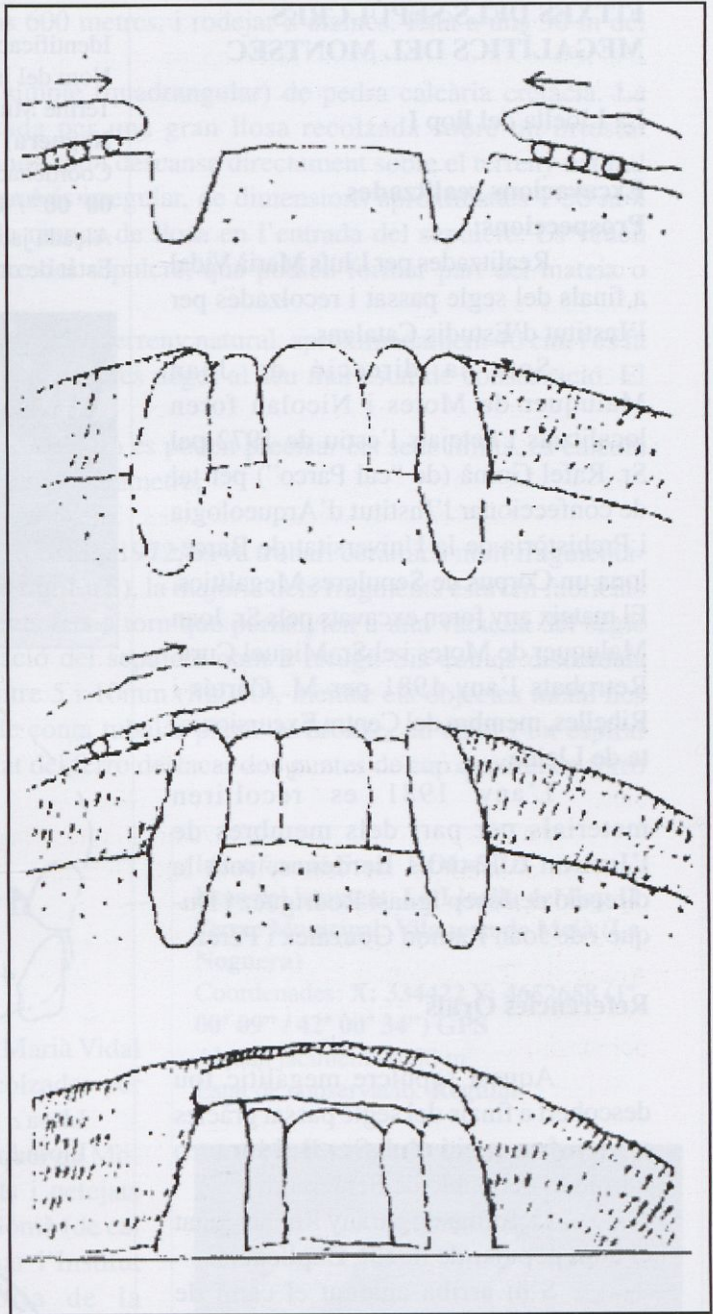
Sobre aquesta terra lateral, també sobre troncs, es col·locava la pedra de la coberta.

Finalment tot el conjunt era recobert per pedres i terres que formaven el túmul.

LA LOCALITZACIÓ

Si bé els sepulcres que formen aquest treball es localitzen en comarques diferents, es evident que estan tots localitzats en una mateixa zona natural: El Montsec, en la seva vessant sud, i s'estenen al llarg d'una franja màxima d'uns 12 Km, si bé tots, excepte un d'ells (el de Rúbies) estan concentrats en un espai més petit, d'uns 7 Km.

Aquest sepulcre de Rúbies, més allunyat de la resta, només fa que obrir la possibilitat de trobar nous sepulcres en tota aquesta zona.



FITXES DELS SEPÚLCRES MEGALÍTICS DEL MONTSEC

La Lloella del llop I

Excavacions realitzades

Prospeccions:

Realitzades per Lluís Marià Vidal a finals del segle passat i recolzades per l'Institut d'Estudis Catalans.

Sota la direcció de Joan Maluquer de Motes i Nicolau foren localitzats i netejats l'estiu de 1972 pel Sr. Rafel Gomà (de "cal Parco") per tal de confeccionar l'Institut d'Arqueologia i Prehistòria de la Universitat de Barcelona un Corpus de Sepulcres Megalítics. El mateix any foren excavats pels Sr. Joan Maluquer de Motes i el Sr. Miquel Cura. Retrobats l'any 1981 per M. Cortés i Ribelles, membre del Centre Excursionista de Lleida.

L'any 1981 es recolliren materials per part dels membres de l'Institut d'Estudis Ilerdencs, sota la direcció de Josep Ignasi Rodríguez i Duque i de Joan Ramon González i Pérez.

Referències Orals

Aquest sepulcre megalític fou descobert a finals del segle passat gràcies a la informació del Sr. Baldomero Farrando del poble de Senterada.

La forma de parany l'hi ha donat el nom popular de lloella **Explicació**

S'hi arriba agafant el camí de Rúbies, al que s'accedeix passant Vilanova de Meià (3'1 Km) en direcció a l'Hostal Roig. Cal deixar el cotxe a l'alçada de Cal Nari que es troba aproximadament a 7'5 Km de Vilanova de Meià. Del mas al sepulcre s'hi arriba després de passar el barranc del riu Merler (i caminar uns 10 minuts). Es troba al SO de Cal Nari

Identificació fitxa: **DOL-4-1/1**

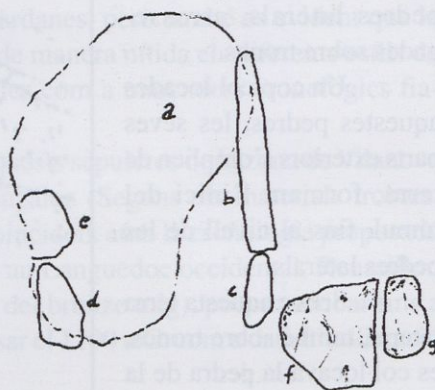
Nom del jaciment: **La Lloella del Llop I**

Terme Municipal: **Vilanova de Meià (La Noguera)**

Coordenades: X: **334229** Y: **4652804** (1° 00' 00" / 42° 00' 39") GPS

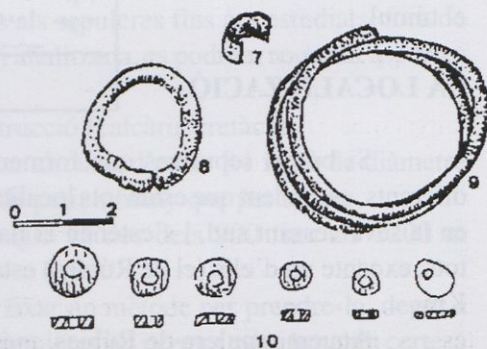
Alçada jaciment: **1044 m**

Estat de conservació: **Regular**



Llosa a 2'49 x 1'54 x 0'25 m

Llosa b 1'56 x 1'03 x 0'25 m



(225°), aproximadament a uns 600 metres, i rodejat d'alzines. Està a uns 30 m del camí vell de Meià.

Sepulcre de cambra simple (quadrangular) de pedra calcària cretàcia. La coberta (sencera) està formada per una gran llosa recolzada sobre un ortostat lleugerament inclinat en la banda sud i descansa directament sobre el terreny natural en el cantó nord. La llosa lateral és irregular, de dimensions aproximades 1'56 m x 1'03 m x 0'25 m. Destacar la manca de llosa en l'entrada del sepulcre. Es veuen pedres soltes al voltant i dintre del sepulcre, que podien formar part del mateix o perquè no, del túmul.

La cambra està excavada en el terreny natural, aproximadament 40 cm, i es fa difícil precisar les seves mesures exactes degut al seu mal estat de conservació. El sepulcre està orientat a ESE (108°).

Queden restes del túmul, encara que no es poden precisar els seus límits, es calcula que podria estar al voltant de 8 m de diàmetre.

En l'excavació efectuada l'any 1972, es va trobar: ceràmica molt fragmentada corresponent a uns 5 vasos (fig. 1 a 5), la majoria dels fragments estaven fabricats a mà, excepte 6 petits fragments fets a torn que pertanyien a una vaixel·la del segle XVIII, mostra de la reutilització del sepulcre com a refugi. Sis contes discoïdals de cardium de diàmetres d'entre 5 i 10mm (fig. 10), mentre els objectes metàl·lics es redueixen a un fragment de conta tubular plana de bronze, un anell i un espiral de bronze (fig. 7 a 9). De l'edat del ferro destacar dos puntes de cap quadrat de ferro (fig. 6).

LA LLOELLA DEL LLOP II

Excavacions realitzades

Realitzades per Lluís Marià Vidal a finals del segle passat i recolzades per l'Institut d'Estudis Catalans.

Sota la direcció de Joan Maluquer de Motes i Nicolau foren localitzats i netejats l'estiu de 1972 pel Sr. Rafel Gomà (de cal Parco) per tal de confeccionar l'Institut d'Arqueologia i Prehistòria de la Universitat de Barcelona, un Corpus de Sepulcres Megalítics.

El mateix any foren excavats pel Sr. Joan Maluquer de Motes i Miquel Cura-Morera. Retrobats l'any 1981 per M. Cortés i Ribelles membre del Centre Excursionista de Lleida. L'any 1981 es recolliren

Identificació fitxa: **DOL-5-1/1**
 Nom del jaciment: **La Lloella del llop II**
 Terme Municipal: **Vilanova de Meià (La Noguera)**
 Coordenades: **X: 334422 Y: 4652658 (1° 00' 09" / 42° 00' 34") GPS**
 Alçada jaciment: 1038 m
 Estat de conservació: **Regular**



materials per part de membres de l'Institut d'Estudis Ilerdencs, sota la direcció de Josep Ignasi Rodríguez i Duque i de Joan Ramon González i Pérez.

Referències Orals

Aquest sepulcre megalític fou descobert a finals del segle passat gràcies a la informació del Sr. Baldomero Farrando, del poble de Senterada.

La proximitat amb el sepulcre de la Lloella I li ha donat el nom de Lloella II.

Explicació

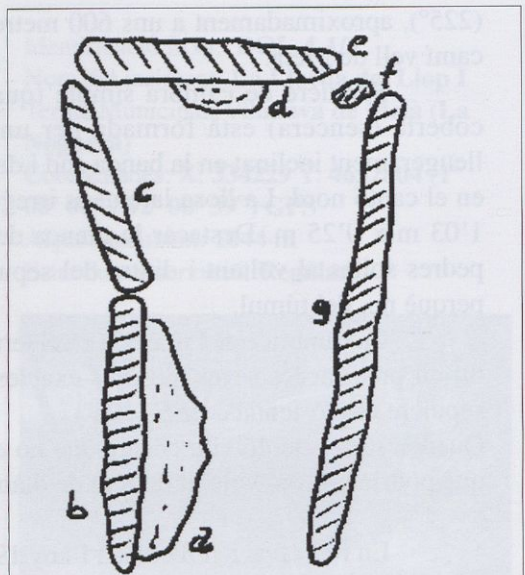
S'hi arriba agafant el camí de Rúbies, al que s'accedeix passant Vilanova de Meià (3'1 Km) en direcció a l'Hostal Roig. Cal deixar el cotxe a l'alçada de Cal Nari que es troba aproximadament a 7'5 Km de Vilanova de Meià. Del mas al sepulcre s'hi arriba després de passar el barranc del riu Merler (i caminar uns 10 minuts). Es troba al S de Cal Nari (186°), aproximadament a uns 200 metres de la Lloella I, i rodejat d'alzines. Està a uns 25 m del camí vell de Meià.

Sepulcre de cambra simple de tipus pirinenc (rectangular) de pedra calcària cretàcia. Falta la coberta, la llosa d'entrada i la llosa "c" està tombada (veure croquis). Tan sols queden alguns fragments de lloses que podrien formar part de la coberta.

La cambra està excavada al terreny natural i es fa difícil precisar les seves mesures exactes degut al seu mal estat de conservació. Queden restes de túmul tot i que és difícil de veure els seus límits exactes. Té forma oval i mesura aproximadament 7-9 m de diàmetre, compost per un amuntegament de pedres i terra.

El sepulcre està orientat al NO (307°).

Llosa a 1 x 0'60 x 0'15 m.



planta del sepulcre i materials

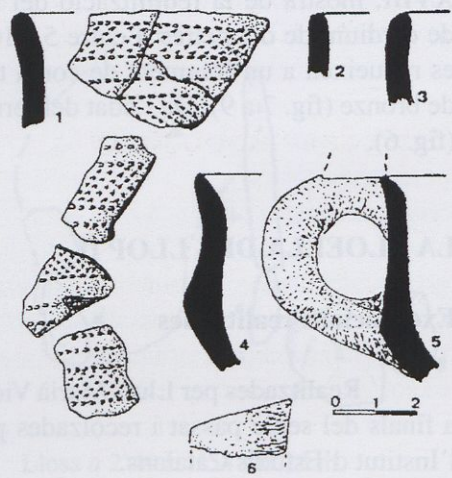


Fig. 4.

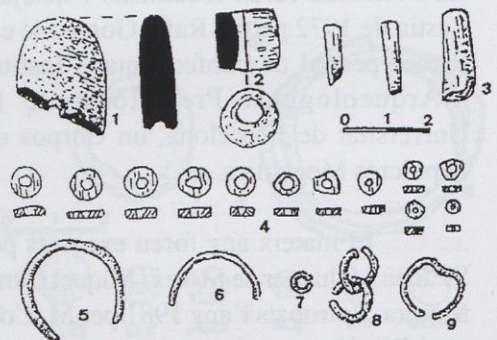


Fig. 5.

Llosa *b* i *c* (mateixa llosa fragmentada en dos, la llosa *c* actualment caiguda) 2 x 1'10 x 0'20 m.

Lloses *d* i *f* semblen pedres del túmul

Llosa *e* (capçalera) 1'09 x 0'50 x 0'20 m.

Llosa *g* 1'98 x 1 x 0'18 m.

Llosa *h* (possible fragment de coberta) 1'20 x 1'25 x 0'20 m. Superficialment s'hi ha trobat dos petits fragments ceràmics, però en els treballs de neteja de 1972 es recuperaren:

Sis fragments de ceràmica del tipus vas campaniforme amb decoració de bandes puntejades (fig. 4 n°1). La pasta d'aquests vasos es dura i presenta petits grans de quars com a desengreixant, la seva superfície exterior presenta el color roig característic d'aquesta ceràmica.

Fragments de vas llis (fig. 4 n°2 i 3) i de vasos carenats amb nansa (fig. 4 n°4, 5 i 6).

Com a objectes decoratius de petit tamany cal assenyalar un tros de còdol perforat (fig. 5 n°1), una conta cilíndrica de pedra de petites dimensions (fig. 5 n°2), tres *dentaliums* (fig. 5 n°3) i 12 contes discoïdals de *pecten* de diàmetres entre 7 i 3 mm (fig. 5 n°4).

D'objectes metàl·lics destacar dos anells de bronze (fig. 5 n°5 i 6) i una petita conta del mateix metall (fig. 5 n°7), un fragment de cadena de bronze (fig. 5 n°8) i una arracada de plata (fig. 5 n°9)

SEPULCRE DE SÒL JOAQUIM

Prospeccions:

Realitzades a principis dels anys 80 per Josep Ignasi Rodríguez i Duque i Joan Ramon González i Pérez, membres del Servei d'Arqueologia de l'IEI.

A principis dels anys 80 els membres d'aquest servei van realitzar la planta, l'alçat i les seccions del megàlit, així com el garbellat de les terres deixades pels furtius en les seves accions.

Referències Orals

Conegut gràcies a la informació de Joan Llach, vell pastor que vivia a Cal Nari. Quan fou visitat pels membres de l'IEI, ja estava saquejat i el seu túmul parcialment destruït degut a l'extracció de terres utilitzades per reparar el camí.

Identificació fitxa: **DOL-7-1/1**
 Nom del jaciment: **Son Joaquim**
 Terme Municipal: **Vilanova de Meià (La Noguera)**
 Coordenades: X: **335459** Y: **4652901**
 (1° 00' 53 "42° 00' 43") GPS
 Alçada jaciment: **980 m**
 Estat de conservació: **Regular**



Explicació

S'hi arriba agafant el camí de Rubies, al que s'accedeix passat Vilanova de Meià (3'1 Km) en direcció a l'Hostal Roig. Cal recórrer també 2'9 Km per la pista en direcció a Rubies, 30 o 40 m abans d'arribar als primers conreus. El sepulcre està situat a uns 12 m a l'esquerra de la pista.

Sepulcre de cambra simple de tipus pirinenc (rectangular) de pedra calcària cretàcia. La coberta està totalment perduda, sembla ser que ja fa molt de temps. Actualment consta de 5 lloses, més una sisena desplaçada de la seva posició inicial.

Les mesures de les lloses són:

Llosa *a* 0'98 x 0'88 x 0'60 m

Llosa *b* 1'10 x 0'84 x 0'15 m

Llosa *c* (capçalera) 1'08 x 0'84 x 0'15

Llosa *d*, 0'86 x 0'40 x 0'12 m

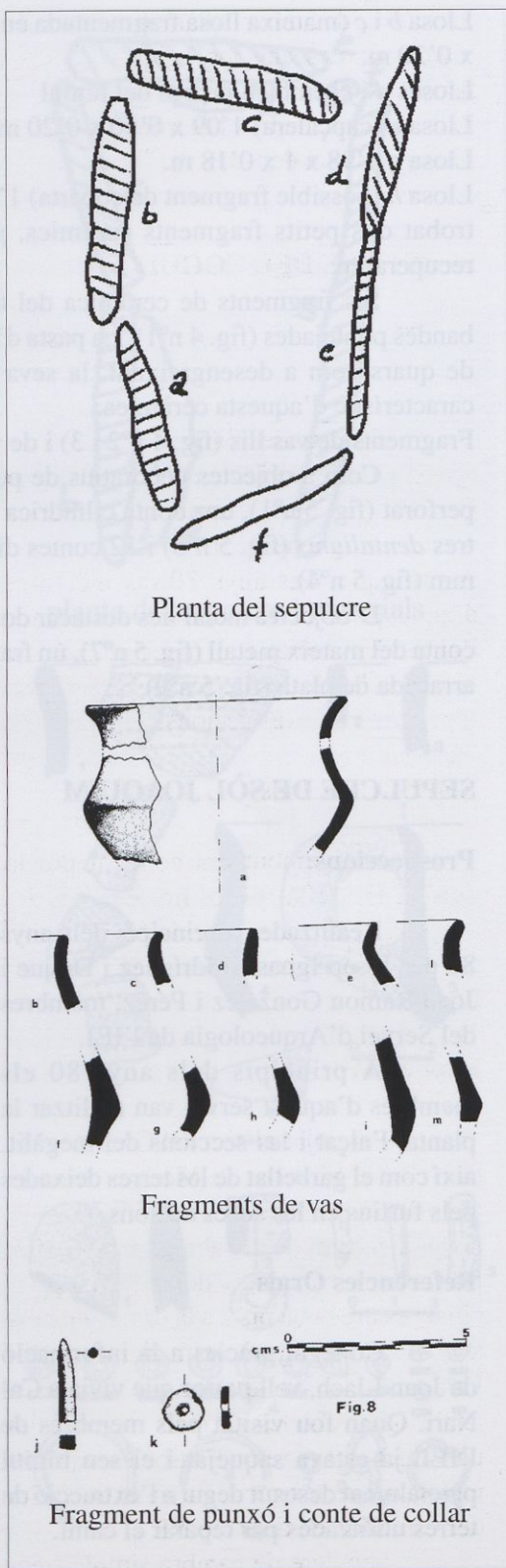
actualment fragmentada

(antigament amb una major alçada)

Llosa *e* (també fragmentada) 1'14 x 0'40 x 0'10

El túmul, malgrat existeix, es molt poc visible, format per un amuntegament de pedres de petites dimensions i terra, per la col·locació d'algunes pedres existents en el cantó sud, es pot deduir la seva forma més o menys circular, d'uns 6 m de diàmetre. Pel seu cantó N està destruït en haver-se tret terres per arreglar la pista. El sepulcre està orientat al SE (144°).

El sol ha estat rebaixat per una excavació clandestina, tot i aquesta espoliació clandestina es van trobar fragments de vasos d'embocadura llisa i d'un vas de ceràmica carenat, un punxó de bronze de secció quadrada, 9 peces de collar (de petxina amb perforació



excèntrica de 5mm de diàmetre), així com algunes restes antropològiques (ossos i peces dentals).

Tot el material es troba a la Secció d'Arqueologia de l'IEI.

SEPULCRE DEL COGULLÓ

Prospeccions:

Realitzades l'any 1981 per Josep Ignasi Rodríguez i Duque i Joan Ramon González i Pérez, membres del Servei d'Arqueologia de l'IEI.

A principis dels anys 80 els membres d'aquest servei van realitzar la planta, l'alçat i les seccions del megàlit, així com el garbellat de les terres deixades pels furtius en les seves accions.

Referències Orals

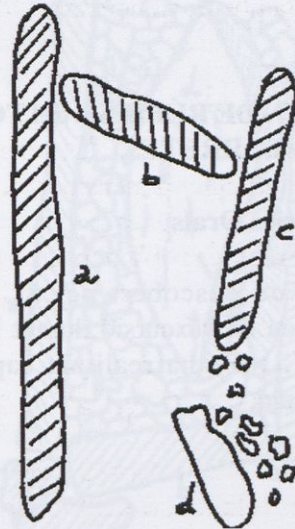
Antigament era conegut per la gent del país, però no en àmbits arqueològics. La seva existència va ser revelada pel pastor de Cal Nari, Sr. Joan Llach.

Explicació

Per pujar al cim del Cogulló s'ha de sortir de Vilanova de Meià en direcció a Hostal-Roig. En arribar a la font blanca s'agafa el camí de la Fabregada. A 1 Km, passada una cabana, es deixa el vial principal i es pren una pista a la dreta que puja al cim, aquest està aproximadament a 2'9 Km des de la Font Blanca, i no es practicable amb vehicles normals, s'aconsella un vehicle tot terreny. Es troba a uns 350 metres del vèrtex geodèsic situat en el cim del Cogulló, en direcció NE

Sepulcre de cambra simple (rec-

Identificació fitxa: **DOL-1-1/1**
 Nom del jaciment: **Sepulcre del Cogulló**
 Terme Municipal: **Vilanova de Meià (La Noguera)**
 Coordenades: X: **337636** Y: **4651427** (1° 02' 30" / 41° 59' 57") GPS
 Alçada jaciment: **979 m**
 Estat de conservació: **Dolent**



Planta sepulcre

tangular) de pedra calcària cretàcia. Es troba sense coberta, tot i que es poden identificar restes de la mateixa per les rodalies. Consta de dos lloses senceres, una llosa trencada (llosa *c*) i restes d'una quarta llosa.

Llosa *a* 2'40 x 1'10 x 0'18 m

Llosa *b* (capçalera) 0'99 x 0'45 x 0'19 m

Llosa *c* (trencada) 1'10 x 0'35 x 0'15

Llosa *d*, fora de lloc possiblement pertany al sepulcre o al túmul.

El túmul no és molt visible però està parcialment conservat, format per un amuntegament de pedres i terra, podria haver estat delimitat per un *cromlech* (restes en els sectors E i S). Mesura aproximadament 5'5 x 7 m i és de planta ovalada. El sepulcre està orientat al NO (327°). El sol sembla haver estat rebaixat per remocions antigues i en alguns punts s'aprecia la roca natural.

Es troba en el terme municipal de Vilanova de Meià, prop del cim del Cogulló, i per això rep aquest nom.

DOLMEN DE RÚBIES o del TOSSAL DE LES TORRETES

Referències Orals

Fou descobert pel Sr. Jaume Pujades en una excursió durant l'hivern de 1997. No s'ha realitzat cap mena d'excavació.

Explicació

S'hi arriba agafant el camí de Rúbies, al que s'accedeix passat Vilanova de Meià (3'1 Km) en direcció a l'Hostal Roig. Està a 1400 m abans d'arribar al poble de Rúbies, després de recórrer 12'7

Identificació fitxa: **DOL-8-1**

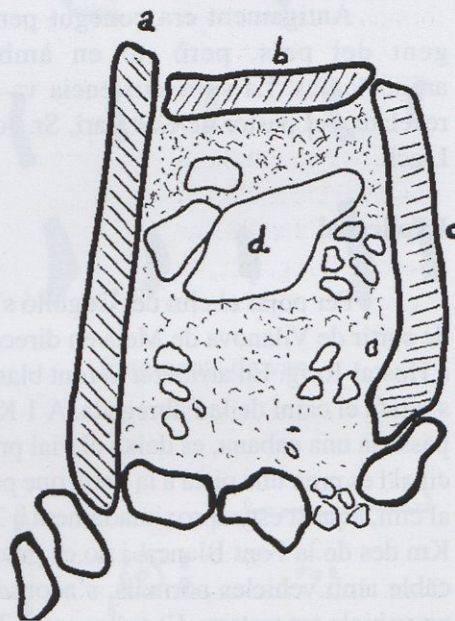
Nom del jaciment: **Dolmen de Rúbies (Inèdit)**

Terme Municipal: **Vilanova de Meià (La Noguera)**

Coordenades: X: **328091** Y: **4653585** (0° 55' 33" / 42° 00' 59") GPS

Alçada jaciment: **1208 m**

Estat de conservació: **Regular**



Planta del sepulcre

Km. de la pista que porta a Rubies, sota un grup d'alzines a l'esquerra i al costat mateix del camí, passada la cabana del Pelegrí, que està en la cruïlla dels camins de Vilanova de Meià a Rúbies i de Santa Maria de Meià a Rúbies (per el cinglo de la Cabroa).

Sepulcre de cambra simple (rectangular) de pedra calcària cretàcia. La pedra de la coberta es inexistent, si bé en l'interior del sepulcre s'observa un ortostat que podria formar part d'aquesta llosa de la coberta.

La cambra té unes mesures aproximades de 220 cm de llargada, 220 cm d'amplada màxima en l'entrada i 173 cm d'amplada en el costat oposat. El sepulcre està orientat a NO (322°).

Queden restes del túmul, encara que no es poden precisar els seus límits, ja que en els camps de conreu del costat s'ha efectuat explanacions que han afectat l'estructura d'aquest. Tampoc es poden precisar la profunditat de les lloses formen la cambra si no es neteja aquesta de les restes del túmul.

Mesures màximes de les lloses:

Llosa a 2'62 x 0'36 m

Llosa b 1'30 x 0'30 m

Llosa c 1'88 x 0'39 m

Llosa d: irregular,

segurament formava part de la coberta

DOLMEN DE MONTANDÓ

Explicació

Una vegada arribats al coll de Comiols, a mà esquerra s'agafa la carretera que porta a San Salvador de Toló, a uns 700 m a l'esquerra es pren una pista que porta a les masies de Montadó. Cal recórrer 1'9 Km – sempre a la dreta-, el

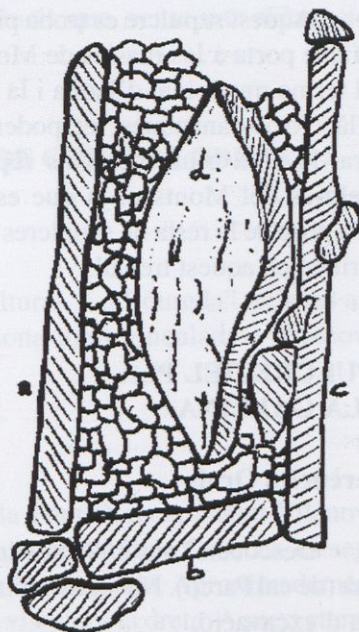
Nom del jaciment: **Dolmen de Montadó (Inèdit)**

Terme Municipal: **Isona i la Conca d'Allà (Pallars Jussà)**

Coordenades: **X: 340553 Y: 4655823** (1° 04' 25" / 42° 00' 21")

Alçada jaciment: **1060 m**

Estat de conservació: **Bo**



Planta sepulcre

sepulcre es troba a uns 40 m a la dreta del camí.

Sepulcre de cambra simple (rectangular) de pedra calcària cretàcia. Hi ha un fragment de la llosa de coberta en l'interior del sepulcre (llosa d).

La cambra té unes mesures màximes aproximades de 1'02 m x 1'95 m. El sepulcre està orientat a NO (312°).

La profunditat de les lloses es molt difícil de mesurar, ja que el sepulcre està cobert en el seu interior per pedres que formaven part del túmul.

El túmul es perfectament visible, de forma circular i aproximadament de 10 m de diàmetre i està format per un amuntegament de pedres i terra.

Llosa a 2 x 0'20

Llosa b 0'90 x 0'26

Llosa c 1'95 x 0'23

Llosa d 1'39 x 1'05 x 020

Aquest sepulcre es troba prop del camí que porta a les masies de Montadó, en el terme municipal d'Isona i la Conca d'Allà. No obstant aquest fet, podem considerar-lo com a un més dels sepulcres megalítics del Montsec, ja que es troba molt a prop de la resta de sepulcres que es descriuen en aquest treball.

SEPULCRE DEL PLA DE LA GALLINA

Referències Orals

Descobert l'any 1995 pel Sr. Rafel Gomà (de cal Parco). No s'ha realitzat cap mena d'excavació.

Explicació

S'hi arriba agafant el camí de

Identificació fitxa: **DOL-6-1/1**

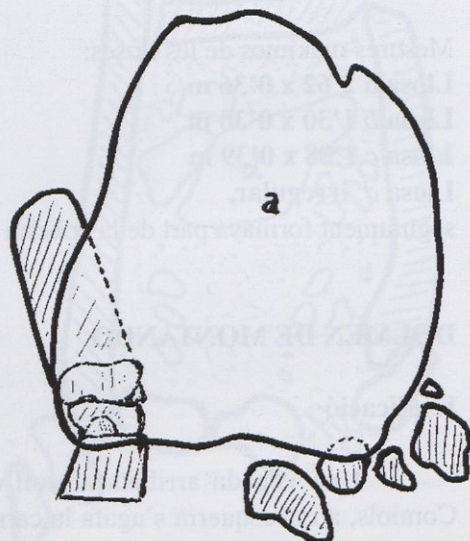
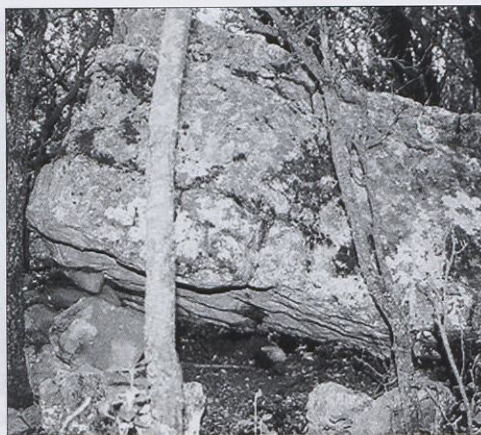
Nom del jaciment: **Sepulcre del Pla de la Gallina (inèdit)**

Terme Municipal: **Vilanova de Meià (La Noguera)**

Coordenades: X: **334398** Y: **4653431**
(1° 00' 07" / 42° 00' 59") GPS

Alçada jaciment: **1146 m**

Estat de conservació: **Regular**



Planta del sepulcre

Rubies, al que s'accedeix passat Vilanova de Meià (3'1 Km) en direcció a l'Hostal Roig. Cal passar Cal Nari, petita casa situada a la dreta del camí a uns 7'3 Km de Vilanova de Meià (4'2 Km des de l'inici de la pista) i a uns 200 m agafar un camí a la dreta que porta a la Roca Alta, després de recórrer 700 d'aquest camí, es deixa el cotxe a l'alçada d'un camp de cirerers. Després de caminar 15 m aprox. en direcció SO es troba a un planell situat a uns 1140 m d'alçada on es troba aquest megàlit. Es difícil la seva localització, degut a que està en mig d'un espès grup d'alzines i no es veu des de fora d'aquest grup d'arbres.

Sepulcre de cambra simple (rectangular) de pedra calcària cretàcia. La pedra de la coberta es una gran llosa de 1'60 m d'amplada màxima, 1'85 m de fons i un gruix màxim (zona d'entrada) de 94 cm. Aquesta llosa està recolzada en el seu costat E en el terreny natural, igual que la seva part posterior, mentre en la part O està recolzada en dos ortostats de petites dimensions.

La cambra té unes mesures màximes aproximades de 1'15 m x 1'35 m. El sepulcre està orientat a SO (232°).

Les mesures de la llosa *a* van del 1'95 m als 2'20 m de llarg i de 1'60 m a 1'70 d'amplada màxima. El gruix màxim de la llosa és de 0'94 m.

Es un tant dubtosa la seva qualificació de sepulcre megalític. Les persones, expertes en el tema, que l'han visitat acompanyats per l'Associació Cultural La Roureda, tenen opinions divergePlas de la Gallinants. Mentre que per uns no es tracta d'un sepulcre, per altres sembla que no hi ha dubtes de que ho és, si bé hi ha matisacions al respecte de que s'hagi pogut adequar artificialment el gran megàlit de la coberta, excavant sota d'ell la cambra i apuntalant-lo amb alguns ortostats.

S'inclou en aquest treball com una referència que, sense una excavació, no podrà aportar més detalls al respecte.

DOLMEN DEL SERRAT DE LA LLOSA (o DE COSTA LLOBERA)

Referències Orals

Trobat pels membres de l'Associació Cultural "La Roureda", gràcies a les indicacions del Sr. Ferran Sánchez Agustí, persona molt vinculada a Vilanova de Meià. No s'ha realitzat cap mena d'excavació.

Explicació

S'hi arriba prenent el camí que surt de la Font Blanca, passat Vilanova de Meià en direcció a l'Hostal Roig. Passada la cabana del Coll de Cabeces, es segueix la pista a l'esquerra, enlloc de continuar cap el cim del Cogulló. Aproximadament a 1 Km, cal deixar aquesta pista i agafar un camí, poc visible, a la dreta. Aquest camí, que es pot seguir només amb un tot terreny, acaba en un camp de conreu molt gran. Cal travessar aquest camp de conreu i endinsar-se en el bosc que hi ha a continuació del camp. El sepulcre es troba enmig d'un grup de garrics, poc abans d'arribar a un tros on en el tossal on es troba es fa més estret i aflora la roca mare.

Sepulcre de cambra simple (rectangular) de pedra calcària cretàcia. La pedra de la coberta es inexistent, al costat del sepulcre s'observa un ortostat que podria formar part d'aquesta llosa de la coberta.

La cambra té unes mesures aproximades de 170 cm de llargada, 115 cm d'amplada màxima en l'entrada i 95 cm d'amplada en el costat oposat. El sepulcre està orientat a NO (340°).

Queden restes del túmul, que té aproximadament uns 8 metres de diàmetre.

Mesures màximes de les lloses:

Llosa a 1'10 x 0'18 m

Llosa b 2'04 x 0'20 m

Llosa c 0'90 x 0'16 m

Llosa d 2'25 x 0'12 m

Llosa e 1'20 (màxim) x 0'13

SEPULCRE DELS CINGLES DE CÚBER

Referències Orals

Trobat pels membres de l'Associació Cultural "La Roureda" gràcies a la informació facilitada pel Sr. Bernaus de Vilanova de Meià. No s'ha realitzat cap mena d'excavació.

Explicació

El sepulcre es troba en el cim dels Cingles de Cúber. Segurament hi ha altres maneres d'accedir-hi, però nosaltres vam utilitzar la pista que porta al Cogulló des de la Font Blanca. S'ha de deixar el cotxe a l'alçada de la cabana del Coll de Cabeces. Darrera d'aquesta Cabana surt un camí, en direcció NE. Cal seguir aquest camí, que es va fent imperceptible a mesura que s'avança per ell. Arriba un moment en que només uns restes de parets indiquen que alguna vegada hi havia hagut allà un camí. Es molt fàcil perdre aquest camí. Només queda la sortida de pujar als Cingles de Cúber de la manera que es pugui, per la seva part O. En arribar a dalt, s'ha de buscar

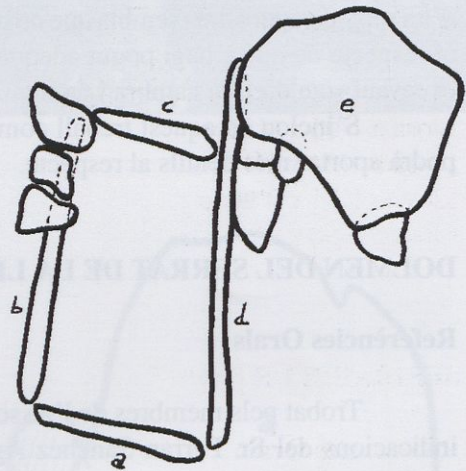
Identificació fitxa: **DOL-3-1/1**

Nom del jaciment: **Dolmen del Serrat de la Llosa (Inèdit)**

Terme Municipal: **Vilanova de Meià (La Noguera)**

Coordenades: X: **339636** Y: **4652176** (1° 03' 45" / 41° 57' 44")

Alçada jaciment: **770 m**



Planta del sepulcre

un tros sense arbres, com si hi hagués hagut un camp de conreu, on ara només hi creixen matolls. El sepulcre es troba en la part E d'aquest camp i en la seva part dreta (mirant a l'Est).

Sepulcre de cambra simple (quasi quadrat) de pedra calcària cretàcia.

La cambra té unes mesures aproximades de 100 cm x 116 cm, amb aquestes mesures i tenint en compte el seu estat de conservació, es pràcticament impossible saber on està l'entrada, i per tant prendre una orientació fiable. Vam prendre una orientació de 236°, però podrien ser també perfectament 326° (o 56 o 146, de fet podria prendre's l'orientació des de qualsevol de les cares del quadrat que forma el sepulcre.

Queden restes del túmul, encara bastant visible, d'uns 5 m de diàmetre aproximadament.

Mesures màximes de les lloses:

Llosa a 1'06 x 0'23 m

Llosa b 1'24 x 0'16 m

Llosa c 1'34 x 0'20 m

Llosa d 0'80 x 0'60 x 024

SEPULCRE DE PAÜS

Referències Orals

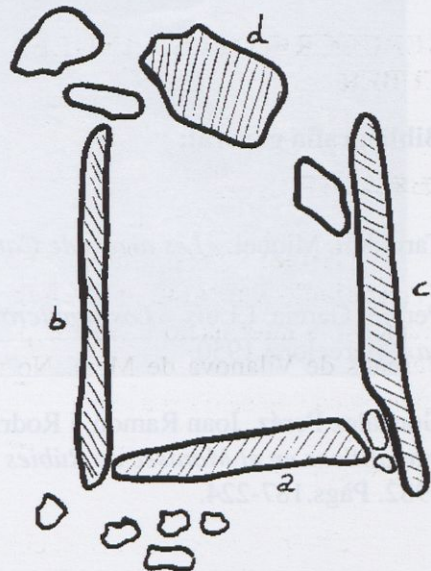
Trobat pels membres de l'Associació Cultural "La Roureda" gràcies a la informació facilitada Ferran Sánchez Agustí. No s'ha realitzat cap mena d'excavació.

Explicació

El sepulcre es troba prop de la Cabana de les Costes, sota la Roca Alta. Per accedir-hi s'ha d'agafar la pista que porta a Rubies, i agafar després la primera pista, molt malmesa, que es troba a mà dreta.

Sepulcre de cambra simple rectangular de pedra calcària cretàcia. La cambra

Identificació fitxa: **DOL-2-1/1**
 Nom del jaciment: **Sepulcre del Cingles de Cúber (Inèdit)**
 Terme Municipal: **Vilanova de Meià (La Noguera)**
 Coordenades: X: **338670** Y: **4653936**
(1° 03' 12" / 42° 01' 19") GPS
 Alçada jaciment: **1.074 m**
 Estat de conservació: **Dolent**



Planta del sepulcre

té unes mesures aproximades de 265 cm x 108 cm, el seu estat de conservació fa pràcticament impossible saber on està l'entrada, i per tant prendre una orientació fiable. Vam prendre una orientació de 124°.

No s'aprecien restes del túmul, i l'estat de conservació de les lloses laterals és molt deficient, fins al punt que algunes de les pedres que formen aquests laterals no són pràcticament visibles. Estan a ras del terra i cobertes de matolls. Seria necessària una neteja d'aquestes mates i fins i tot d'arbres per apreciar el sepulcre. Si no es coneix prèviament la seva existència és fàcil passar al seu costat sense adonar-se'n.

Identificació fitxa: **DOL-10-1/1**

Nom del jaciment: **Dolmen de Paüis (Inèdit)**

Terme Municipal: **Vilanova de Meià (La Noguera)**

Coordenades: X: **335829** Y: **4653039**
(**1° 01' 10" / 42° 00' 48"**) GPS

Alçada jaciment: **886 m**

Estat de conservació: **Dolent**



Bibliografia general:

Tarradell, Miquel. «*Les arrels de Catalunya*». Barcelona 1962.

Pericot Garcia, Lluís. «*Los sepulcros megalíticos catalanes y la cultura Pirenaica*». Barcelona.1950.

González Pérez, Joan Ramon, i Rodríguez Duque, Jose Ignacio. «*Sepulcros magalíticos en el Montsec de Rúbies (Vilanova de Meià)*. ILERDA, núm. XLIII. 1982. Pàgs.187-224.