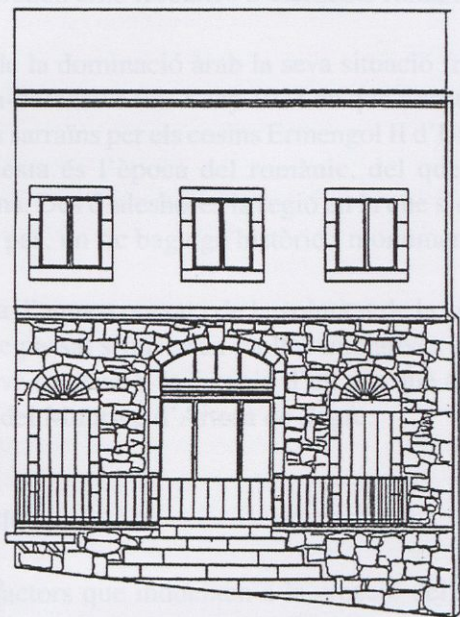


INTRODUCCIÓ



XXXIV JORNADA DE TREBALL DEL GRUP DE RECERQUES DE LES TERRES DE PONENT

21 de juny de 2003



HISTÒRIA I MUSEÍSTICA DEL MUSEU DEL MONTSEC D'ARTESA DE SEGRE

Per Ramon I. Canyelles



INTRODUCCIÓ

El territori que actualment configura el municipi d'Artesa de Segre, juntament amb la seva àrea d'influència, és una regió extremadament rica en jaciments i restes arqueològiques. La situació geoestratègica que ha suposat al llarg dels temps la vall del Segre ha fet d'aquest territori un important espai de pas i d'assentaments, on l'empremta de la història del municipi es comença a escriure, ara fa 60.000 d'anys, amb les petjades que els dinosaures ens varen deixar a la Vall d'Ariet i les restes fòssils localitzades en aquesta regió.

Pel que respecta al poblament humà s'ha comprovat el pas de diverses cultures entre les que cal destacar localitzacions poblacionals dels períodes neolític, bronze, íber, els quals, evolucionen amb troballes d'elements romans i visigots.

En la època de la dominació àrab la seva situació fronterera va generar una gran activitat ofensiva-defensiva fins l'any 1038 en que Arnau Mir de Tost compra els castells arrebatats als sarraïns per els cosins Ermengol II d'Urgell i Barenguer Ramon I de Barcelona. Aquesta és l'època del romànic, del que actualment ens resten importants edificacions. Des d'aleshores la regió en la que s'extén Artesa de Segre ha anat construïnt, pas a pas, un ric bagatge històric i monumental.

Conseqüència d'aquest passat i de la voluntat de la gent que s'estima aquesta terra, al llarg del segle passat s'iniciaren moltes iniciatives culturals, d'entre les que cal destacar, per la seva projecció, la creació d'un ens que aglutina i projecta aquest patrimoni: El Museu del Montsec d'Artesa de Segre.

INICIS I PROJECCIÓ

Són tres els factors que indueixen a la creació del Museu. Per un costat la creació del Patronat d'Antona impulsat per Mn. Alòs que va iniciar tot un seguit de moviments per convertir el jaciment en un parc natural. En segon terme la tasca de recopilació de material històric que desenvolupava el Club de Lectures d'Artesa de Segre, i en tercer lloc l'interès del Dr. Maluquer de Motes per l'arqueologia de la comarca. Producte d'aquestes tres circumstàncies i de la voluntat del Dr. Maluquer de Motes de que no es diversifiqués el treball de les diferents entitats, l'any 1972 es crea el Museu que inicialment s'anomenaria Museu-Arxiu Comarcal de la Noguera. El motiu de triar aquest nom va ser l'enorme riquesa arqueològica d'Artesa de Segre i la seva àrea d'influència que la feia representativa d'aquest llegat històric.

Tot i que la creació del museu es remonta a l'any 1972, degut a l'estat ruïnós de l'edifici destinat a fer les funcions de seu permanent i la dificultat en trobar subvencions per condicionar-lo, no fou fins el setembre de l'any 1980, en el marc dels actes de la festa major d'Artesa, que s'inaugura l'espai físic d'exposicions amb la configuració de Museu.

El propòsit fundacional del museu contempla la investigació i el treball en els àmbits de la història, l'etnografia, l'arqueologia, l'arxiu, la natura i la geografia.

Amb l'ordenament jurídic que comportà la reinstauració de la Generalitat, es publica el decret 222/1982 de 12 de juliol que regula la creació de la Xarxa de Museus Comarcals de Catalunya. L'aplicació d'aquest decret va impedir la utilització del terme "Comarcal" ja que limitava els museus amb aquesta denominació a les capitals de comarca i en el cas de la Noguera era a Balaguer on corresponia un Museu amb aquest nom i projecció. Així va ser el 31 de gener del 1983 que en conveni signat entre la Generalitat de Catalunya i l'Ajuntament de Balaguer s'inaugurava el museu a la capital comarcal.

Fou llavors que es torna a batejar donant-li el nom de Museu del Montsec d'Artesa de Segre (MMAS) a la vista de les possibilitats d'una futura catalogació del Montsec com a Parc Natural que abastaria tota la regió. Aleshores i ara, aquest nom reflecteix la visió d'amplitud espacial ja albirada en la primera denominació, la qual impedeix circumscriure el museu, únicament, al propi terme municipal.

Per iniciar el fons del museu varen fer donacions els Srs. Àngel Guiu, Antoni Macià, Joan Macià, Fotos Sisquet, Antoni Bonet, Antoni Amigó, Ramon Solé, Àngel Vidal, Casimir Brescó, Antoni Galceràn, Josep Capell, Antoni Fons, Dr. Ignasi Solé, Joan J. Maluquer, Eusebi Guimet i Berenguères, Miquel Solé i Jaume Pijoan i Armengol.

El desenvolupament de les activitats del museu queda reflectit en les publicacions que es detallen a l'apartat corresponent d'aquesta comunicació, on, a través dels seus articles i treballs, hom pot comprovar una part de la feina feta al llarg dels anys amb el Dr. Maluquer de Motes com a ànima que empenyia una tasca molt extensa de recerca, catalogació i historiografia. El Dr. Maluquer traspasà l'any 1.988



deixant un important llegat arqueològic i una forta empremta en els seus continuadors.

L'any 1990, coincidint amb el desè aniversari de la inauguració del Museu, en homenatge al Dr. Maluquer de Motes, organitzat conjuntament amb el Museu del Montsec d'Artesa de Segre i el Club de Lectures, el Grup de Recerques de les Terres de Ponent organitza la seva XXVI Jornada de Treball a Artesa de Segre. També el Museu publica el número 6 dels Fulls del Museu dedicat a la memòria del Professor amb un treball seu que porta per títol *Mig segle de recerques prehistòriques a les valls de la Noguera Pallaresa i del Segre a les vores del Montsec*. Aquest número es complementa amb la seva bibliografia pirinenca des del 1942 al 1986, la qual cataloga un total de 75 treballs publicats.

L'EDIFICI

La seu del MMAS està ubicada al carrer de les Carnisseries al bell mig del nucli antic d'Artesa de Segre. Fent referència a aquest edifici, el Llibre de les Estimes ens informa que al 1560 es construïa la Casa de la Vila concebuda sota els cànons de l'arquitectura del Renaixement. Aquest edifici fou reformat el 1840 amb diners provinents de la desamortització del 1834.

Aquest immoble està distribuït en tres plantes, éssent la planta principal la que fa les funcions d'exposició permanent, el semi-soterrani alberga les exposicions monogràfiques temporals i al pis superior hi ha l'estudi destinat a arxiu i treball.

Molts han estat els usos d'aquest edifici des de la seva construcció després d'haver deixat les funcions comunals. A la primera meitat del s. XIX hi havia una presó. A l'any 1840, després de la remodelació s'habilita per escola de nois i noies fins al 1921 que s'inauguren les noves escoles a Artesa de Segre. També va fer les funcions d'ajuntament, jutjat i escorxadador municipal. Acabada la guerra civil i fins el 1947 va servir de caserna de les forces que lluitaven contra els maquis. Va ser en aquell temps que es va treure l'escut de l'entrada principal i es va col·locar a sota del balcó de l'actual Ajuntament, després d'haver-li mutilat les inscripcions.

A partir del 1950, l'edifici es convertí en granja de pollastres, porcs i conills el que va provocar-li una degradació important. Al 1972, en veure que aquesta construcció emblemàtica podria sofrir el seu enderroc, sensibilitzats per les recents destruccions de l'edifici de la Granja i l'enrunament de l'antiga església parroquial d'origen romànic llombard, sota la direcció del Dr. Joan Maluquer de Motes, s'emprengué la tasca de rehabilitar-lo per tal d'adaptar-lo al Museu-Arxiu amb l'ajut de l'Ajuntament, el Club de Lectures, el Patronat d'Antona i altres particulars.

EXPOSICIÓ PERMANENT DE LA PRIMERA ÈPOCA DEL MUSEU

Donada la riquesa arqueològica de la zona, el MMAS disposa d'un important

fons de material trobat als jaciments de la comarca, amb peces que daten des del neolític. La primera exposició, presidida per una mostra permanent sobre el “Poblament prehistòric de la comarca de la Noguera” estava formada per 8 vitrines que contenien els següents materials:

VITRINA 1.- La tècnica neolítica (4500 – 2500 a. C.)

S’hi exposaven materials provinents de l’obrador de la Roureda de Vernet, fabricats a partir de còdols que els antics pobladors recollien a la ribera del Segre. Aquestes eines (destrals, tascons, pics, gúbies, cisells,...) estan treballats amb la tècnica del repicat i polit i servien per artigar i conrear la terra.

VITRINA 2.- Edat del Bronze (2500 – 1100 a. C.)

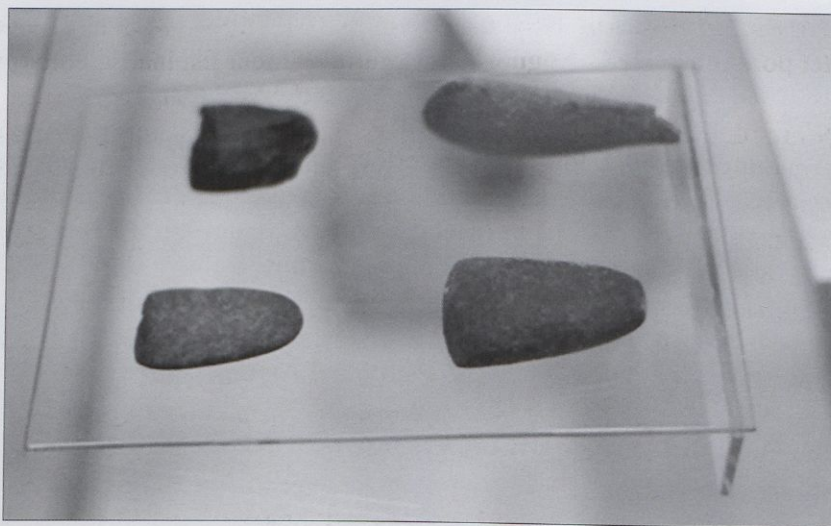
Aquí hi vèiem destrals de bronze, materials recollits en els poblats del neolític final i primers del bronze de Colldelrat i d’un altre poblat de la mateixa època, destruït a principis dels anys 80, situat a Tudela-Mafet. També s’hi podia veure una mostra de molins del tipus barquiforme.

VITRINA 3.- Cultura ibèrica clàssica (s. VI a II a.C.)

Mostres de la cultura ibèrica recollits al poblat del Molí de l’Espígol de Tornabous i al d’Antona. S’hi exposaven terrissa ibèrica pintada del s. III a. C. a més d’altres mostres d’aquesta cultura.

VITRINA 4.- Època romana (s. II a. C. fins al V d.d.C.)

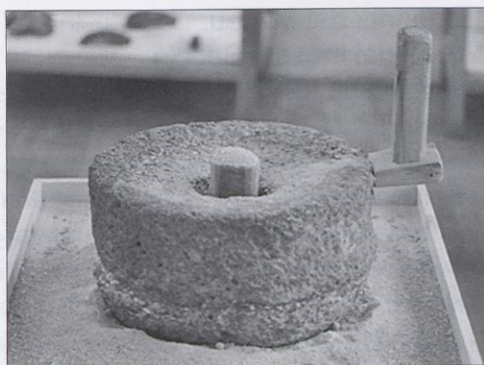
Vitrina amb poques representacions ja que d’aquesta cultura, tot i que s’han



trobat varies mostres, no està gaire estudiada.

VITRINA 5.- Època romana tardana, preromànica i romànica (s. V al XIII)

Materials recollits a Santa Cecília (Torreblanca) trobats per membres del Patronat d'Antona, a més d'altres mostres representatives d'aquesta època.



VITRINA 6.- Complexe arqueològic d'Antona

Troballes realitzades en aquest jaciment des del 1960 on hi destaca terrissa grisa i una gran tenalla per reconstruir.



VITRINA 7.- Material alt medieval

Aquí s'hi mostraven materials de terrissa recollits a la mateixa Artesa de Segre, la Roca del Cudós, el Castellot de Sant Jordi, etc.

VITRINA 8.- Continuitat i permanència del poblament de la Noguera.

S'hi reunien materials de diversos llocs i fragments de decoració en guix de Montmagastre; terrisses catalanes del s. XIII; materials del s. XIX procedents del Grealó, entre altres objectes.

PUBLICACIONS

El mes de setembre del 1984 veu la llum el número 1 de la revista Fulls del Museu del Montsec d'Artesa de Segre

amb el subtítol d'Informatiu Cultural Comarcal sota la direcció del Dr. Joan Maluquer de Motes i una redacció formada per els Srs. i Sres. Jaume Ferrando, Vicent Roca, Pere Blanch Rebolleda, Montserrat Mirada, Divina Mateu, Jesús Martí i Felicià Espinal. L'edició va anar a càrrec del MMAS i del Club de Lectures i va comptar amb la col.laboració de l'Ajuntament i de la Diputació. D'aquesta publicació varen aparèixer un total de 9 números que abarcaren el període de 1984 fins al 1997.

El contingut d'aquestes publicacions és:

Núm. 1. Setembre 1984

- * Presentació i objectius.
- * Redacció.

- * Donants del Museu.
- * Guia del museu: Secció Arqueologia, Secció Arxiu, Secció Natura (Parc natural del Montsec), Secció Etnologia.
- * Baldomà.
- * Antona. Parc arqueològic d'Artesa de Segre.

Núm. 2. Desembre 1984

- * Editorial.
- * Donatiu del Dr. Joan Maluquer i Wahl (La Peixera).
- * El nostre romànic.
- * El Dr. Pla i Armengol, metge, fill d'Alentorn.
- * Antona. Parc natural d'Artesa de Segre.
- * Notícies culturals.

Núm. 3. Abril 1985

- * Un jaciment paleolític a la comarca de la Noguera (Alós de Balaguer).

Núm. 4. Setembre 1986

- * Sepulcres megalítics a Vilanova e Meià.
- * Nou jaciment de l'edat del bronze.
- * Nota sobre una moneda visigòtica a la vall del Segre.
- * Dos sivelles romanes.

Núm. 5. Setembre 1986

- * Evolució de la població d'Artesa de Segre i comarca.

Núm. 6. Octubre 1990

- * Prehistòria i arqueologia de la conca del Segre.

- * Homenatge al Professor Dr. Joan Maluquer de Motes.

Núm. 7. Setembre 1991

- * Un jaciment paleolític a la comarca de la Noguera.
- * Noves aportacions al coneixement de la cova del Parco. Alós de Balaguer. La Noguera.

Núm. 8. Abril 1992

- * La crisi feudal, el poder de la burgesia i els camperols d'Artesa de Segre al s. XV.

Núm. 9. Agost 1997

- * Montmagastre: Història, art i dispersió.

Altres publicacions d'aquest període foren els monogràfics:

- El poblament Antic a la comarca de la Noguera. Joan Maluquer de Motes i Nicolau. 1981

- Una indústria lítica a la comarca de la Noguera (obrador neolític de la Roureda de Vernet). Joan Maluquer de Motes i Nicolau. 1983

Per la seva relació em permeto incloure en aquest apartat l'edició dels treballs presentats a la XXVI Trobada del Grup de Recerques de les Terres de Ponent celebrada l'octubre del 1990 i dedicada a la memòria del Dr. Joan Maluquer de Motes. Aquesta trobada va ser organitzada, conjuntament, amb el Museu del Montsec d'Artesa de Segre i el Club de Lectures d'aquesta ciutat.

REVITALITZACIÓ DEL MUSEU

Després de que el museu romangués uns anys inactiu, l'Ajuntament d'Artesa de Segre, al 1999, va encomanar la creació d'un projecte museístic a la vegada que adquiria el solar del costat de l'edifici per a la seva ampliació. Aquest projecte, presentat el dia 3 de juny del 2001 contempla un pla molt ambiciós. Però a l'agost del 2002 els responsables de posar en marxa aquest projecte es desvinculen de l'entitat. Llavors l'Ajuntament d'Artesa proposa a l'Associació Cultural la Roureda la gestió del museu. Després de posar en comú els interessos de cada una de les parts, a principis del 2003 la Roureda és fa càrrec de la gestió del museu.

Amb la recuperació de les vitrines, la presentació de l'exposició permanent, la catalogació informatitzada de l'extens fons del museu i el pla d'acció per al 2003 s'inicia la posada en marxa de les activitats del museu en aquesta nova etapa, obrint-se al públic el primer de febrer del 2003.

EXPOSICIÓ PERMANENT

Amb la recuperació de les 8 vitrines s'ha compostat una mostra plural dels diversos jaciments arqueològics d'Artesa de Segre i la seva comarca. Per la importància del jaciment de la Cova del Parco en les diferents èpoques històriques excavades en aquesta cavitat podem veure tres expositors dedicats a aquest jaciment amb materials extrets de les excavacions i panells descriptius. Altres tres vitrines estan dedicades a l'obrador neolític de la Roureda de Vernet, als tallers de sílex de l'Hostal Roig i una altra a la cova dels Picalls. A les dues vitrines restants s'hi exposen materials de Baldomà, Mafet, Els Espujals, Antona, Artesa Vella...

També, al centre de la sala hi han exposats dos molins, un de vaivé i l'altre circular, procedents del jaciment íber d'Antona en els que es pot veure una demostració pràctica de com es molen els cereals amb aquests estris.

El conjunt de materials exposats en aquesta sala són la clara expressió del gran potencial històric i arqueològic d'Artesa de Segre i la seva àrea d'influència, la qual, des de les petjades dels dinosaures de la Vall d'Ariet fins a l'actualitat hom troba restes de totes les cultures que han anat escrivint la història de la humanitat.

EXPOSICIONS TEMPORALS

La nova gestora del museu té previst fer un mínim de dues exposicions monogràfiques a l'any, éssent la primera d'elles la que porta per títol "Montmagastre, un tresor del municipi d'Artesa", la qual, ja està visitable a la planta inferior del museu. Properament s'obrirà la segona d'aquestes exposicions dedicada a un element força comú al municipi: els Trulls.

VISITES. (L'entrada és gratuïta).

El museu està obert els dissabtes de 17 a 19 hores i els diumenges de 12 a 14.