

Fortificacions medievals i art gòtic religiós a Guimerà

per Joan ROIG i CORBELLA

I.— EL CASTELL DE GUIMERA I LES RESTES ARQUITECTONIQVES

Segons P. Català, l'any 1058 és la data més reculada que hom coneix d'aquest castell, el nom del qual prové de Wigmarana, acusatiu de l'antropònim germànic Wigmar.¹

«Guimeranis», o «Gimeranis», era, a l'entrada de la segona meitat del s. XI, un confí nord-oriental que, junt amb els castells de Segura, La Guàrdia, Verdú, Cervera, Tàrrega i la Curullada defensaven la Segarra fins al Mascansà. Era la línia divisòria que fou establerta amb la conquesta de Ramon Berenguer I.²

1. EL CASTELL

El castell, situat sobre un terreny de topografia rocosa, ocupava la zona més alta de la serra buscant un lloc de fàcil defensa i que garantís la seguretat dels nous repobladors.

1. CATALÀ, P. «Castell de Guimerà» «Els castells catalans», vol VI, 2.^a part. Barcelona, 1979.

2. LLADONOSA, J. *Història de Lleida, I. Tàrrega*, 1972, pàg. 112.

Actualment resta en peu una torre circular que possiblement fou la de l'homenatge, construïda el s. xiv, amb funcions de guaita. La seva disposició interior és de dos pisos comunicats, com era usual a l'època medieval, per una escala de mà. A més, tenia un celler per a guardar-hi tot tipus de queviures, especialment blat i ordi.

Al costat d'aquesta torre hi ha els fonaments d'una altra, més reduïda, que possiblement era un graner.

Una fotografia de 1884 dóna testimoni de dues torres més, una a cada extrem de la muralla de llevant, que dóna al cementiri vell al costat de l'església.

2. EL RECINTE MURALLAT

El recinte murallat que tancava Guimerà té un traç rectangular, de forma quadrada, adaptat perfectament a la topografia d'un terreny costerut i amb fort pendent.

En el seu interior es manté en peu la major part de les cases, encara que hi ha un nucli d'expansió molt important a l'exterior. El recinte es tancava per set portals; cinc d'ells a les muralles laterals, un portal d'entrada, per la part nord, i un altre a la part baixa del poble.

La distribució dels cinc portals laterals és la següent: tres en el mur de la part oest, —Cobert de cal Tramp, el portal de cal Canyo i el Portal de cal Bellerín ocupen la part nord, central i baixa, respectivament, del poble—, Al costat est segurament hi havia dos portals, encara que només se'n conservi un, el de cal Pajostre, a la part alta de la vila.

Aquesta distribució ve determinada per l'estructuració interna dels carrers, la disposició general dels quals és d'est a oest, intentant salvar el pendent. Els portals, en aquest sentit, segueixen la disposició esmentada dels carrers.

L'accés del poble per la part alta es feia pel portal de la Creu de Sant Ramon, construïda per Guillem Ramon de Castro i de Pinós, vescomte d'Evol, al primer terç del s. xvi, tal com queda assenyalat per l'escut que hi resta.³

Per la part sud l'entrada era per un portal del qual només en queda el nom, ja que una robina, l'any 1886, s'endugué la part baixa del poble.

3. CAPDEVILA, SANÇ, *El castell de Guimerà*. Tarragona, 192 . pàg. 22.

Les restes d'escuts heràldics en els portals de cal Canyo i de cal Pajostre, dels llinatges d'Alemanys i de Pinós, construïts en el s. XIII-XIV,⁴ i la necessitat d'envoltar-se de muralles, reflecteixen una nova estructura social que començava: el feudalisme.

3. EL CASTELL DE LES ONZE TORRES

La llegenda que explica que Guimerà tenia un castell d'onze torres, gairebé inexpugnables, és present dins el bagatge cultural del poble. L'origen d'aquesta llegenda possiblement és l'escena del retaule que representa la troballa de la imatge de la Verge de la Bovera, pintat per Francesc Solives, el 1481, on hi era dibuixat un castell amb l'esmentat nombre de torres.

Però era realment el castell de Guimerà? O, senzillament, el castell de Guimerà li serví solament d'inspiració? Podia tenir, el castell, onze torres, com diu la llegenda? Aquestes preguntes no es poden afirmar ni negar rotundament; en tot cas cal matisar-les.

Pels inventaris del castell, i per les restes arquitectòniques, no es pot afirmar que el castell, entenent-lo com a habitatge del senyor feudal, pogués tenir onze torres. La llegenda es podia referir a la fortalesa del castell que envoltava tot el poble. Si fos així, és possible parlar d'una fortalesa militar amb onze torres.

4. LA VILA MEDIEVAL

La disposició del castell en el cim de la muntanya, les primeres cases, que se situen a la vessant, i la necessitat posterior d'envoltar-se de muralles confirma la finalitat primordialment militar i de repoblament de la pròpia fortalesa.

Aquesta estructura urbana conté una doble lectura: significa que el poble és protegit pel senyor del castell, però, a la vegada, és la unitat d'explotació gràcies a la facultat del senyor d'impartir justícia —a Guimerà fou concedida el 9-XII-1359— de fixar i recaptar la fiscalitat, basada en el pagament de taxes per intercanvis comercials, peatges, monopoli de la venda del vi... El poble emmurallat és la plasmació arquitectònica d'una estructura econòmica, social i política, que començà al s. XII i predominà fins al s. XIV: el feudalisme.

4. Obra citada, pàg. 22.

II.— ARQUITECTURA GOTICA DE L'ESGLÉSIA DE SANTA MARIA DE GUIMERA

L'església és situada al cim d'una serralada. Part d'ella, a causa de la pendent de la serra, es troba damunt d'una muralla que li fa de basament.

L'església de Santa Maria s'ha d'emmarcar dintre del que constitueix el recinte de muralles que rodegen el poble. Situada al nord i mirant a l'est, resguarda i protegeix, per la seva estructura defensiva, aquest cantó. Forma una unitat pròpia per ella mateixa, de tal manera que les muralles del poble són adossades a les de l'església.

1. L'ESTRUCTURA DEFENSIVA DE L'ESGLÉSIA

Com ja hem esmentat al paràgraf anterior, per la situació de l'església, aquesta, a més d'una funció religiosa, també té una funció militar, junt amb el castell, de defensa i protecció del poble.

Les restes arquitectòniques d'aquesta estructura militar són un camí de ronda i una torre-campanar, amb una doble funció: defensiva, la part que és torre militar, i religiosa, el que és pròpiament el campanar.

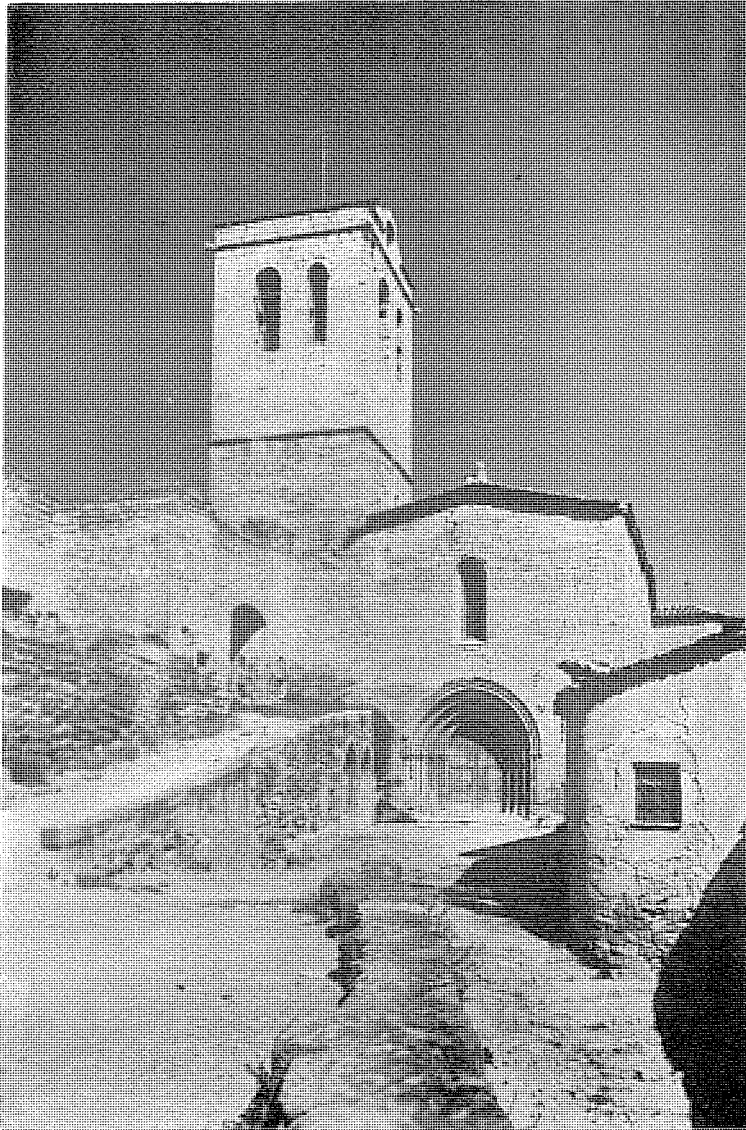
La muralla de la part nord que dona a l'exterior del recinte, s'aixeca per damunt de la teulada i forma un parapet que és una resta del camí de ronda; amb els seus merlets i espitlleres, protegia el camí de ronda per la teulada.

El sistema de defensa era acompanyat per la torre-campanar, situada a la dreta de l'església des d'on s'accedia a la teulada per una escala de cargol i una petita porta.

La importància i singularitat de l'església de Santa Maria de Guimerà és precisament l'arquitectura militar que conserva, i que contraria la tradició i la línia arquitectònica de la resta d'esglésies de la comarca i del país. Aquest tipus d'estructura és molt característica de la zona de Navarra, influenciada pel «Midi» francès, en què el recinte emmurallat amb una torre d'església era molt usual, però no així a Catalunya. Per això és tan important i singular.

2. PLANTA DE L'ESGLÉSIA

La planta actual de l'església és de creu llatina, tot i que a l'època de la seva construcció era una església de nau única amb capelles laterals, característica molt típica del gòtic català.



Façana de l'església Parroquial de Guimerà

L'absis, com a capçalera, és rectangular, i, a continuació, la planta és construïda per tres voltes que formen una nau.

La segona volta té igualment dues capelles laterals: la del Sant Crist i la de Sant Isidre.

La tercera volta és construïda, com les altres, per dues capelles laterals: la del Baptisteri i la de Sant Antoni. En aquesta volta hi ha el cor i les escales que van a aquest i a la torre-campanar.

3. LA FAÇANA

La façana és construïda amb carreus, com la resta de l'església.

La porta d'entrada és feta de motlures gòtiques en un esquema de quatre arquivoltes en arc ogival.

Sobre la porta d'entrada, i com a única entrada de llum per la part sud, hi ha una finestra ogival que no conserva cap tipus de plementeria ni estructura interior.

La iconografia dels capitells del muntant és gòtica, de finals del s. XIII. Els motius que hi apareixen són de tipus vegetal, cares amb faccions molt rígides i estereotipades i motius heràldics dels llinatges que ajudaren en la construcció del temple, especialment les famílies Alemany i Rocabertí.⁵

Altres motius iconogràfics es troben a la cornisa i segueixen el traç de dues aigües de la teulada. Apareixen amb molta freqüència cares estereotipades, així com motius animals, ocells sobretot.

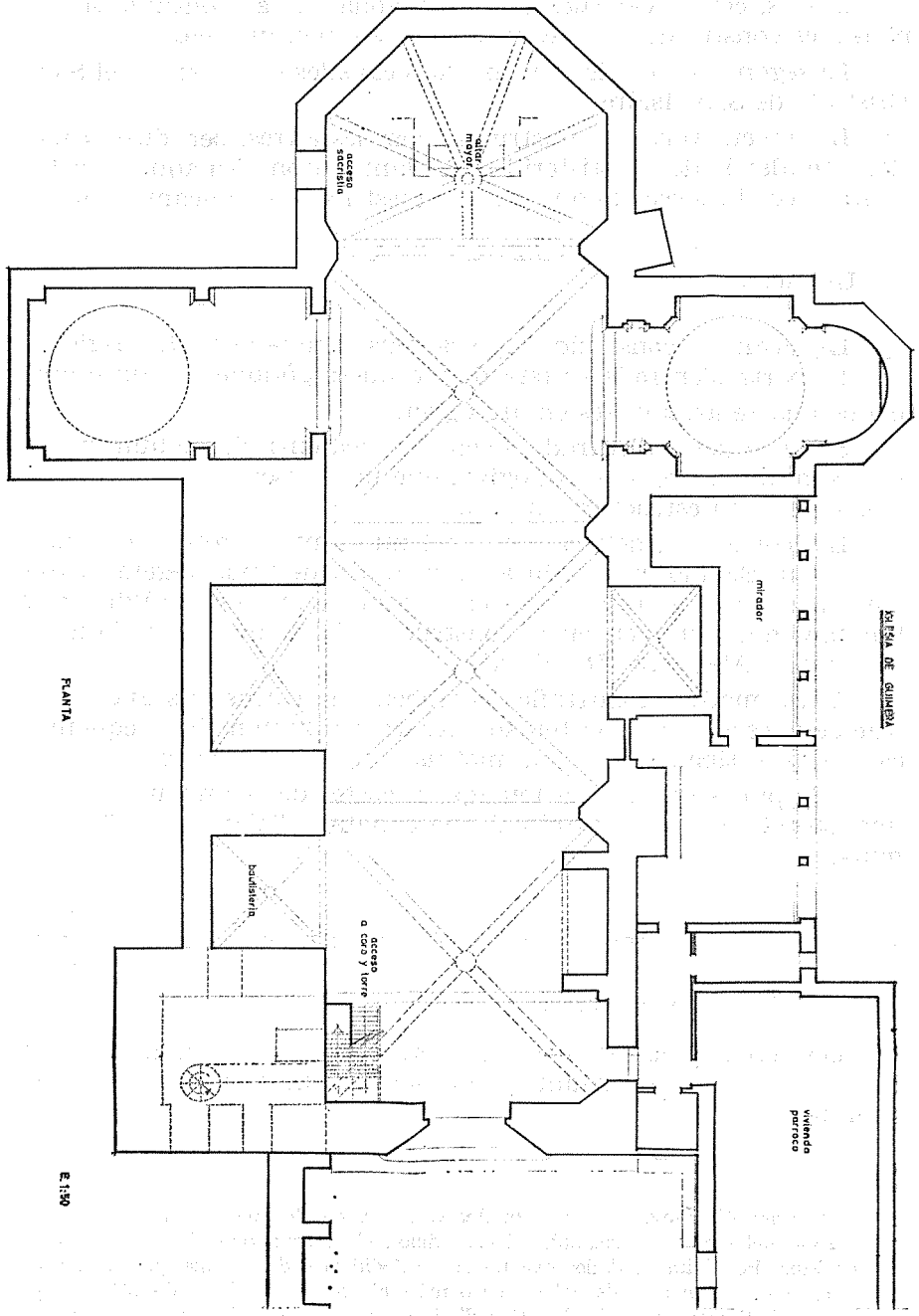
A la punta dreta de la teulada, al costat del campanar, hi ha una gàrgola en forma d'animal que canalitza l'aigua que s'hi acumula.

4. ELEMENTS DE L'ARQUITECTURA GÒTICA A L'INTERIOR DE L'ESGLÉSIA

4.1. Voltes i nerviacions.

Les voltes de les naus són una carcassa de nerviacions que formen part activa del conjunt, ja que són les que aguanten tot el pes de la teulada.

5. Guerau Alemany, i la seva muller Gueraua de Rocabertí, van començar la construcció del temple parroquial, tal com diuen els escrits que hi ha a la façana de l'església. Per falta de dades exactes sobre l'edificació del temple, podem dir que les obres començaren a finals del s. XIII o principi del s. XIV, abans de 1326, en què Guerau morí. (Vegeu: CATALÀ, P., «Castell de Guimerà» en «Els castells catalans», vol VI, 2.^a part. Barcelona, 1979).



«Planta de l'església de Guimerà»

Les voltes són de creueria, amb dos arcs torals i dues nerviacions en diagonal i acabades en arc de punta.

Aquestes nerviacions, de poques i robustes motlures, expressen una etapa avançada i ja final del gòtic —s. xiv—, com ja hem dit.

4.2 *Les claus de volta*

Les claus de volta solien tenir una decoració floral i iconística.

La primera clau de volta correspon a un personatge de mig cos amb un nen al coll. La representació és molt tosca, basada en la realització dels trets estilístics més senzills de la figura humana. La segona clau és la representació, suposadament, de la Mare de Déu, en posició majestuosa. La tercera respon a un escut heràldic de la casa dels Alemany, que foren els que varen construir l'església.

4.3 *Les mènsules*

Els nervis de les voltes i els arcs de faixa descansen sobre mènsules adossades i incrustades als murs laterals. Les mènsules tenen una disposició en forma de triangle invertit, d'una grandària considerable a causa del gruix de les motlures i del pes que aguanten.

4.4 *La capella del Baptisteri*

Està situada a la dreta, a la tercera volta de l'església.

Les mènsules de la volta de creueria que aguanten el sostre de la capella tenen motius referents a braus alats i una àguila, simbologia dels quatre evangelistes.

La clau de volta, més baixa que la de la nau central, té esculpides dues figures assegudes, en posició de majestat, treballades molt toscament.

4.5 *La capella de la Santa Creu*

Està situada a la segona volta de l'església, al costat dret.

Els motius iconogràfics més interessants són els que apareixen a les mènsules de l'arquivolta de l'entrada a la capella i les de la volta de creueria. A la primera, dos personatges un al costat de l'altre, un a cada mènsula, aguanta l'arcada amb les mans i tenen al costat, respectivament, una àguila i un àngel amb un llibre obert a les mans.

A les mènsules de l'interior, corresponents als nervis de la volta que es recolzen al mur interior de la capella, apareixen un brau i un lleó alat. Així, doncs, a cada mènsula de la volta hi ha representada la iconografia dels quatre evangelistes.

de la capella queda de forma asimètrica, encara que en el seu projecte inicial n'hi havia cinc: dues laterals i tres centrals, a les parets de les quals s'hi troben les finestres. La sisena, situada al costat esquerre, fou construïda per la família de Boixadors, l'any 1343-44, i era dedicada a Sant Bernat. A la porta de dita capella s'hi trobava un escut, amb un dibuix d'una branca d'olivera, que pertany a la casa de Boixadors.⁶

Les capelles són construïdes, així com l'edifici, amb carreus, i s'hi utilitzà l'estil gòtic d'una arquivolta, a la porta d'entrada, i, a l'interior, una bòveda de creueria.

La capella més ben conservada és la que hi ha a la banda esquerra on s'observa un colom, sobre un fons amb rulls, a la clau de volta i que es referia possiblement a la figura de l'evangelista Joan.

Si ens atenem a la disposició inicial de les capelles, —la primera amb motius iconogràfics a la clau referents a l'evangelista Joan—, és molt probable que les altres capelles també tinguessin referències iconogràfiques a la resta d'evangelistes, a excepció de la capella central que es referia a Santa Maria, patrona del monestir, o a la figura de J.C.

Malgrat l'estat ruïnós del monestir es poden veure els elements arquitectònics que aguantaven l'església per l'interior. De la paret central surten dues nerviacions que aguanten la teulada, així com els arcs totals que surten de les parets laterals.

En aquestes nerviacions, hi trobem inscripcions heràldiques de les famílies que construïren o ajudaren a construir el monestir. Les més importants foren: Alemany, Cervelló, Castro, Guimerà...⁷

2. DESCRIPCIÓ EXTERIOR DE L'EDIFICI

Les parets de l'edifici són fetes de carreus i tenen adossats uns contraforts de forma prismàtica que arrenquen de sobre de les capelles que sobresurten enfora del cos de l'edifici.

La capella lateral esquerra està doblement reforçada: en contrafort, que s'hi sobreposa, de dimensions molt superiors a les altres, és construït en morter arrebossat amb pedra. Era destinada, sens dubte, a reforçar la paret lateral que aguantava el pes dels arcs totals de l'absis.

6. Arxiu Episcopal de Tarragona, dada facilitada per X. Ricomà.

7. Així, pel testament de Guerau Alemany, és fundada la capellania al monestir de Vallsanta, el patronat de la qual és encomanada a la seva filla Sibilla, als seus fills i després a qui sigui senyor de Guimerà.

A la clau de volta és representat un personatge en majestat, que podem identificar amb la figura de J.C.

4.6 *La capella de Sant Antoni*

Situada a la tercera volta de l'església. Ha tingut reformes posteriors, encara que conserva inscripcions heràldiques de la família Pinós i Castro de Su.

4.7 *Capella de Sant Isidre*

Està situada a la volta central de l'església, a l'esquerra, i és l'única capella que sobresurt de la paret mestra amb una finestra exterior. Cal ressenyar que a la cornisa de la teulada del temple, on hi ha la capella, es troben motius iconogràfics com els que hem vist: cares humanes i altres motius indesxifrables.

La clau de volta té esculpida l'Ovella Sagrada, amb una aurèola al cap i una creu que li travessa el cos.

4.8 *El cor*

Situada als peus de l'església, el cor és sustentat per un arc que va de costat a costat del mur. A la part inferior hi ha mostres d'escuts secs.

5. CONCLUSIÓ

Podem dir, doncs, que l'església de Santa Maria de Guimerà es ceneix a les característiques generals de l'arquitectura gòtica catalana, —especialment a les petites esglésies rurals—, és a dir, una església de nau gòtica amb capelles laterals. Les nerviacions són formades per grans motlures que són recolzades per mènsules, i aquestes a la vegada, pels murs laterals.

III.— EL MONESTIR DE SANTA MARIA DE VALLSANTA: DESCRIPCIÓ ARQUEOLÒGICA

1. ESTUDI DE L'INTERIOR DE L'EDIFICI

La planta de l'abadia és de quatre capelles, en peu, encara que per la disposició i les restes sembla que n'hi havia sis. La disposició

Una altra construcció posterior a la del monestir fou la d'un arc, on acaba l'absis, que va de banda a banda de les parets de l'església. Sobre l'arc hi puja una paret que, a la vegada, aguantava la teulada.⁸

2.1 Les finestres

Les finestres, solament d'una arquivolta, són situades al mur central de l'absis. La central és la més gran i sumptuosa de totes tres.

La traceria es basa en dibuixos trilobulats de fulles de figuera sobreposades.

2.2 El pòrtic

El pòrtic, que devia fer les funcions de claustre, era situat al costat sud del monestir i devia donar entrada a l'església i a la sala capitular. Actualment només en conserva una arcada del claustre, de pedra i sense decoració.⁹

3. CONCLUSIÓ

Vallsanta, conserva les característiques principals i definitòries de l'art cistercenc: l'absència absoluta de decoració. Encara que la disposició que es conserva de l'església no sembla indicar que hi hagués creuer, ni cimbori, també característiques definitòries de l'arquitectura del Císter. És més una església de nau unida amb capelles laterals a l'absis.

8. Al monestir tingueren lloc diverses reconstruccions i remodelacions. L'any 1366, l'abadessa Beatriu, estableix un contracte amb els mestres arquitectes Pere de Cardona i Francesc d'Igualada per començar importants obres de reconstrucció i ampliació de dependències. L'any 1372, Pere Abelló signa un contracte de restauració i ampliació del monestir.

9. Diferents autors mantingueren la tesi que el claustre de Vallsanta fou portat a Santes Creus per la construcció del claustre vell de l'esmentat monestir. Dita tesi és difícil de sostenir, ja que com diu J.J. Piquer: «En aquest cas, si això es confirmava (es refereix al trasllat del claustre), les pedres de les suposades galeries de Vallsanta haurien estat transportades al cenobi del Gaià durant el s. xvii i el «claustre vell» avui fóra «el claustre nou» de Santes Creus». («Nova informació sobre Vallsanta», publicat en aquest opuscle).