



# La Biblioteca Mercè Rodoreda a Sant Joan Despí: el procés de redacció del projecte d'edificació i mobiliari i l'execució de l'obra

**Carlos Llinás Carmona**

Arquitecte

<carlosllinas@coac.net>

## **Resum:**

Es descriu en detall el procés de redacció del projecte i la posterior construcció de l'obra de la Biblioteca Mercè Rodoreda a Sant Joan Despí.

## **Paraules clau:**

projecte arquitectònic, Biblioteca Mercè Rodoreda, Sant Joan Despí.



Figura 1

## **La Biblioteca Mercè Rodoreda de Sant Joan Despí: el proceso de redacción del proyecto de edificación y mobiliario y la ejecución de la obra**

### **Resumen:**

Se describe en detalle el proceso de redacción del proyecto y la posterior construcción de la obra de la Biblioteca Mercè Rodoreda de Sant Joan Despí.

### **Palabras clave:**

proyecto arquitectónico, Biblioteca Mercè Rodoreda, Sant Joan Despí.

## **The Mercè Rodoreda Library of Sant Joan Despí: the preparation of the building and furnishings project and the execution of the plan**

### **Abstract:**

The article describes in detail the preparation of the project, as well as the subsequent construction of the Mercè Rodoreda Library of Sant Joan Despí.

### **Keywords:**

architectural project, Mercè Rodoreda Library, Sant Joan Despí.

## 1. Introducció

Aquest escrit tracta de donar una visió, des d'una òptica segurament esbiaixada i sintètica, però present en tot el procés, sobre les vicissituds que han anat configurant el projecte i la construcció posterior de l'obra de la biblioteca. En conjunt, suposa un període que comprèn del 2006 al 2011, encara que els primers encaixos demanats per l'Ajuntament daten del 2003. Es tracta d'una visió esbiaixada, òbviament per la perspectiva de la meua activitat professional, però d'altra banda, des d'unes característiques i responsabilitats que m'han permès viure el procés d'una manera continuada, des de les primeres reunions fins al que s'anomena final d'obra.

El projecte i la direcció d'obra van ser encarregats per l'Ajuntament de Sant Joan Despí a la Mancomunitat de Municipis de l'Àrea Metropolitana de Barcelona, que és una associació de municipis amb la finalitat de dotar-se d'uns serveis de coordinació i gestió de diferents serveis relacionats amb l'espai públic, els equipaments, l'urbanisme i les infraestructures en l'àmbit territorial de la realitat metropolitana.

Formen part d'aquesta comunitat 32 municipis: des de Montgat i Tiana al Nord fins a Castelldefels pel Sud o Sant Andreu de la Barca i Badia del Vallès per la banda Oest.

La Direcció de Serveis Tècnics agrupa diversos equips de treball que s'encarreguen de desenvolupar projectes i obres, entre els quals predominen els relacionats amb l'espai públic en major o menor escala: des de petites actuacions d'arranjament urbà fins a la urbanització de carrers i places en parcs de caràcter metropolità.

Els darrers anys s'ha començat a treballar per als ajuntaments en el camp dels equipaments públics, com ara poliesportius, guarderies, centres cívics, piscines i biblioteques.

Els equips de treball estan formats habitualment per arquitectes, aparelladors, enginyers industrials, enginyers agrònoms, estudiants d'aquestes disciplines i, en funció del tipus de feina, es demana la col·laboració d'especialistes en altres branques. Per a aquest projecte i obra s'ha comptat amb l'ajuda d'un estructurista, un enginyer per a les instal·lacions i un tècnic en equipament escènic.

## 2. Encàrrec del projecte, dades inicials. Emplaçament i programa funcional, necessitat d'una nova biblioteca

Sant Joan Despí és actualment una població de 32.000 habitants, situada al marge esquerre del riu Llobregat, al Sud-oest de Barcelona.

En un estudi fet per la Diputació de Barcelona l'any 2003, s'hi manifestava la falta d'una biblioteca propera als barris Centre i Pla de Vent-Torreblanca, que són els més allunyats de l'única biblioteca existent llavors a Sant Joan Despí, la Miquel Martí i Pol, situada al barri de Les Planes.

Com a nou equipament cultural, l'Ajuntament va demanar d'incloure-hi una sala polivalent i tres més de dimensions menors que reunissin les condicions per a la realització d'actes culturals o recreatius.

També es va demanar que s'hi afegís un aparcament soterrat de dues plantes per donar resposta a aquesta demanda de la població.

El solar, qualificat en el planejament vigent com a equipament públic, constitueix una illa envoltada pels carrers Major, Federic Casas, José A. Goytisolo i Jacint Verdaguer. Aquesta illa, d'uns 4.500 m<sup>2</sup>, forma part d'un dels darrers creixements residencials cap al riu, al vessant Sud de la ciutat, amb el carrer Major com a límit entre el teixit antic i el nou eixample, conegut com Pla del Vent-Torreblanca.

L'emplaçament presenta un pendent constant, amb la cota més baixa a l'esmentat carrer, amb un entorn urbà de diferents tipologies residencials, plurifamiliars en alçada o de més baixa densitat. (Figura 1)

La seva situació, doncs, reforça el carrer Major com a eix urbà i vertebrador de diversos equipaments a la ciutat, com el Mercat, el Poliesportiu Salvador Gimeno i la mateixa Biblioteca.

Disposar del lloc i el programa funcional redactat per la Diputació de Barcelona van ser la base del projecte. Aquest darrer va quedar recollit en un document que analitza la situació bibliotecària del municipi i estableix de forma exhaustiva des de les superfícies i les característiques dels

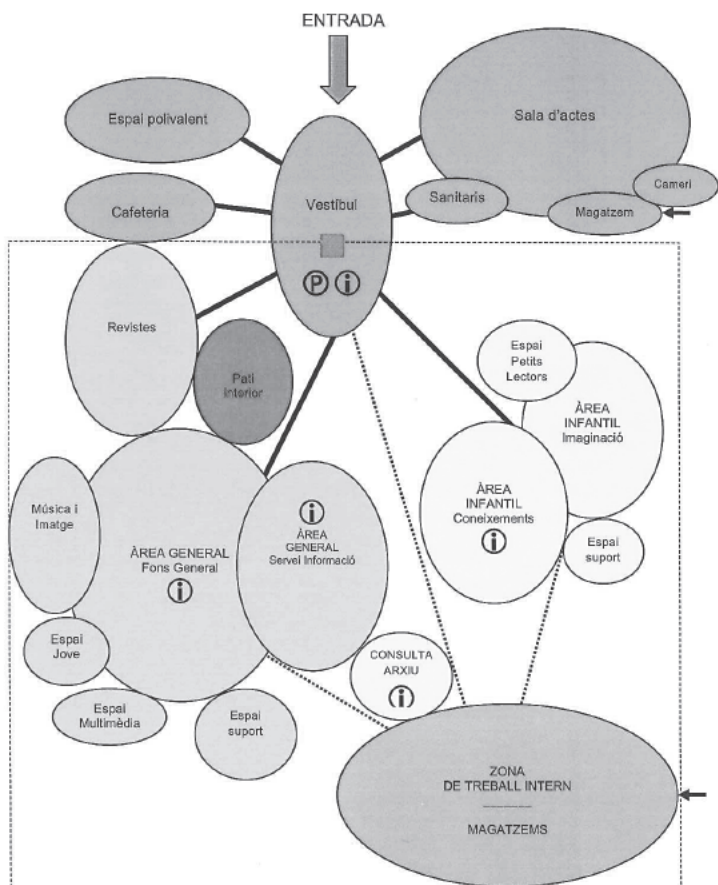


Figura 2

espais, amb un organigrama funcional (Figura 2), fins als elements de mobiliari imprescindibles per a l'equipament, així com un estudi econòmic de les despeses d'inversió inicial i de manteniment.

Aquest document data de maig del 2006, i es va redactar adequat a les necessitats de l'Ajuntament, incloent-hi l'arxiu municipal, que finalment no es va incorporar al projecte executiu, i una sala polivalent, que va anar sent ampliada i redefinida.

El programa previst finalment en el projecte executiu incloïa els espais següents: una biblioteca pública, una sala polivalent amb aforament per a 422 persones assegudes, els magatzems i camerinos corresponents, i un aparcament soterrat de dues plantes, amb capacitat per a

**i** Taulells d'atenció    **P** Servei de préstec centralitzat    ■ Antifurts

Nota: La zona "Envolvent de seguretat", de control de documents, correspon a les zones emmarcades

341 cotxes i 13 motos. Posteriorment s'hi van afegir altres sales i dependències, la qual cosa va provocar que durant la fase de projecte s'hi incorporés una segona planta.

La superfície construïda total del conjunt previst suma 13.976 m<sup>2</sup>, dels quals 9.720 m<sup>2</sup> corresponen a l'aparcament i 4.255 m<sup>2</sup> a l'edificació sobre rasant.

Pel que fa a la Biblioteca, aquest programa funcional esdevingué una eina bàsica, ja que va permetre desenvolupar la distribució dels espais, atenent a les relacions i circulacions entre si, a partir de l'experiència en altres biblioteques ja realitzades amb les directrius de la Diputació de Barcelona, directrius també concretades exhaustivament a l'hora de definir la distribució, les especificacions tècniques i els amidaments del projecte de mobiliari.

### 3. Administracions públiques i agents presents en les diverses fases del projecte i de l'obra

A partir de l'emplaçament i la confecció del programa, en què com ja s'ha vist van intervenir l'Ajuntament i la Diputació, s'inicià la redacció del projecte.

L'esquema següent tracta de donar una idea del nombre i el paper dels agents que, a més de les institucions esmentades, van ser presents d'una manera o altra en les diverses fases, fins a l'acabament de l'obra.

Es tracta d'un resum que permet intuir la quantitat heterogènia de punts de vista i, per tant, d'observacions, correccions, opinions i canvis que, naturalment, es van anar incorporant en la nostra tasca professional i definint també el resultat final.

Agents	Equips	Aspectes	Fases
Àrea Metropolitana de Barcelona	<ul style="list-style-type: none"> <li>· Arquitecte</li> <li>· Arquitecte en pràctiques</li> <li>· Aparellador</li> <li>· Estudiants d'arquitectura</li> <li>· Arquitecte estructurista</li> <li>· Enginyers col·laboradors en instal·lacions</li> <li>· Jardineria</li> <li>· Coordinació de seguretat</li> </ul>	<ul style="list-style-type: none"> <li>· Redacció del projecte complet i pressupost</li> <li>· Coordinació amb enginyeries</li> <li>· Direcció d'obra i control econòmic del pressupost</li> <li>· Coordinació de seguretat</li> <li>· Projecte i direcció del mobiliari</li> </ul>	<ul style="list-style-type: none"> <li>· Avantprojecte</li> <li>· Projecte bàsic</li> <li>· Projecte executiu</li> <li>· Obra</li> <li>· Mobiliari</li> </ul>
Ajuntament de Sant Joan Despí	<ul style="list-style-type: none"> <li>· Alcalde</li> <li>· Regidor d'Urbanisme</li> <li>· Arquitecte director de Serveis Tècnics</li> <li>· Regidor de Cultura</li> <li>· Tècnic de Cultura</li> </ul>	<ul style="list-style-type: none"> <li>· Determinació final del programa del centre i les superfícies</li> <li>· Seguiment i supervisió general, tant dels aspectes formals com constructius i econòmics</li> <li>· Previsió en la dotació econòmica de l'obra</li> </ul>	<ul style="list-style-type: none"> <li>· Avantprojecte</li> <li>· Projecte bàsic</li> <li>· Projecte executiu</li> <li>· Obra</li> <li>· Mobiliari</li> </ul>
Diputació de Barcelona	<ul style="list-style-type: none"> <li>· Arquitecte consultor del projecte i mobiliari</li> <li>· Enginyer consultor d'instal·lacions</li> <li>· Tècnic especialista de mobiliari</li> <li>· Director de la Biblioteca</li> </ul>	<ul style="list-style-type: none"> <li>· Elaboració del programa bibliotecari i col·laboració amb l'Ajuntament</li> <li>· Relacions funcionals entre espais</li> <li>· Mobiliari i especificacions tècniques d'aquest</li> <li>· Seguiment i supervisió general del projecte, distribució interior i instal·lacions</li> </ul>	<ul style="list-style-type: none"> <li>· Avantprojecte</li> <li>· Projecte bàsic</li> <li>· Projecte executiu</li> <li>· Mobiliari</li> </ul>
Empresa adjudicatària de les obres	<ul style="list-style-type: none"> <li>· Aparellador</li> <li>· Cap d'obra</li> <li>· Enginyer ajudant del cap d'obra</li> <li>· Aparellador ajudant del cap d'obra</li> <li>· Enginyer delegat de l'empresa</li> <li>· Enginyer instal·lacions</li> <li>· Encarregat</li> <li>· Industrials subcontractats</li> <li>· Operaris</li> </ul>	<ul style="list-style-type: none"> <li>· Interpretació i revisió del projecte executiu</li> <li>· Previsió de terminis</li> <li>· Organització i realització de l'obra, coordinació de seguretat, contractació i coordinació dels industrials corresponents i seguiment econòmic</li> </ul>	<ul style="list-style-type: none"> <li>· Obra</li> </ul>
Empresa adjudicatària del mobiliari	<ul style="list-style-type: none"> <li>· Gerent</li> <li>· Interiorista</li> <li>· Industrials subcontractats</li> </ul>	<ul style="list-style-type: none"> <li>· Interpretació del projecte</li> <li>· Previsió de termini</li> <li>· Fabricació i col·locació</li> </ul>	<ul style="list-style-type: none"> <li>· Mobiliari</li> </ul>

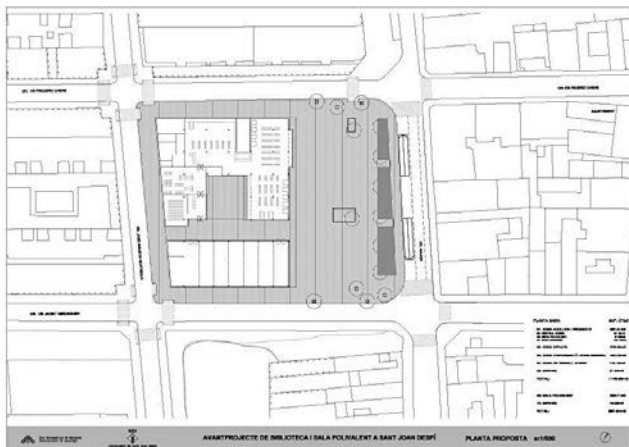


Figura 3



Figura 4

L'extensa normativa vigent que regula actualment l'edificació no apareix en aquest esquema, per bé que si es parla d'agents presents durant aquest procés, aquesta presència es podria considerar d'una rellevància de primer ordre a l'hora de prendre decisions referents al projecte i l'obra.

Crec que veient aquest quadre resulta evident que tant el projecte com l'obra es desenvolupa en equip, més enllà dels tècnics que signen preceptivament el treball i encara que legalment es pugui entendre que la responsabilitat professional individual és ineludible, tant en els aspectes formals i constructius, com en la justificació del pressupost adjudicat i certificat en l'obra.

#### 4. Planejament del projecte i criteris d'organització funcional i formal

Observant els primers encaixos del 2003, es pot observar que algunes de les traces més significatives que configuraven el projecte han perdurat, malgrat que els canvis en el volum general hagin estat més o menys importants (Figura 3)

Aquestes traces o criteris inicials, que es van completar en altres fases del projecte eren:

- La disposició de l'edifici enretirat, tot deixant una plaça davant del carrer Major, i posant l'èmfasi en el seu caràcter d'eix urbà.
- El pati central amb circulacions al voltant i articulant-hi les peces principals: l'accés, la biblioteca i la sala polivalent municipal.
- La indicació del caràcter de la Biblioteca i del Centre com a espai públic, tot valorant-ne la transparència o interrelació

dels espais interiors i exteriors, més evident possiblement en l'avantprojecte, en què el pati interior es podia travessar com si fos una petita plaça.

- Intent d'adequació de la volumetria a un entorn urbà de creació recent, però ja consolidat.

Als canvis produïts per l'evolució del programa (desaparició de l'Arxiu Municipal, augment d'aforament de la sala i creixement amb una nova planta segona per incorporar noves sales, etc.), s'hi van sumar els que el mateix projecte va reclamar en el procés d'elaboració.

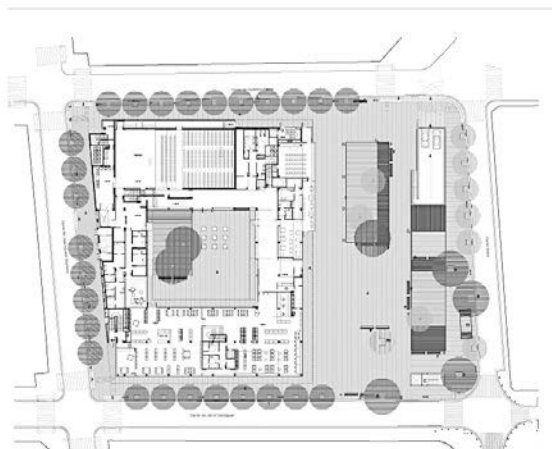
La volumetria general, per tant, es va anar regenerant, i potser perdent rotunditat, però sempre tractant de no superar l'escala que el caràcter del mateix lloc sembla suggerir.

Durant el projecte bàsic i executiu, en què es defineix el document perquè l'edifici pugui ser licitat i construït, aquest encaix a la ciutat va continuar sent un objectiu primordial, per la qual cosa es va treballar en l'intent de trobar les mides i l'escala adequades al lloc.

Aquest desenvolupament va sent corregit, revisat i millorat amb els agents esmentats al capítol anterior.

En aquest sentit, l'Ajuntament va anar supervisant la proposta tant en aspectes de programa, com d'aparença formal, constructiva o de detall en els materials emprats i s'hi van incorporar com a nous elements de desenvolupament del projecte (Figura 4)

Quan el projecte es troba en aquesta fase, els canvis s'han de traslladar també a tots els àmbits particulars, alhora que cal comprovar novament el funcionament correcte del conjunt. Per exemple, és possible que el canvi d'una escala a



**Figura 5. Planta baixa**

la planta primera tingui conseqüències sobre l'estructura de l'aparcament a la planta soterrani, o bé que afecti la distribució dels conductes de climatització.

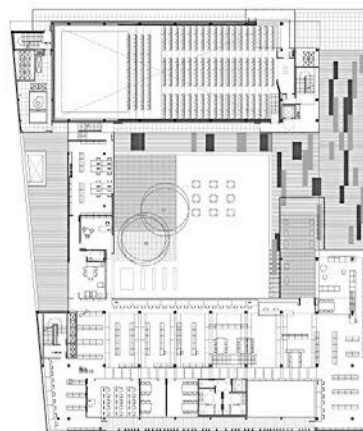
Per la seva banda, l'assessorament dels tècnics de la Diputació, basat en aspectes de funcionament i experiència en la construcció de biblioteques, va fer que el dimensionament i les característiques dels espais anés adequant-se a les necessitats dels usuaris. Ja des de l'inici també es va tenir en compte la disposició del mobiliari, que en situar-se sobre espais diàfans es converteix en una eina capaç de compartimentar i definir finalment la distribució interior.

El projecte executiu que es va lliurar a l'Ajuntament el juny del 2008 incorporava, respecte de l'avantprojecte, una nova volumetria, amb alçades diferents, en què les cobertes vegetals proposades es van esglaonant, a fi d'introduir-hi "l'entorn natural" propi d'un espai públic.

En aquesta fase del projecte també va aparèixer una lluer-na correguda a la planta segona que reforça l'entrada de llum natural i la porta a la planta baixa amb un doble espai sobre l'àrea de revistes.

S'hi pot veure, però, que l'organització general es manté, amb un pati central i l'accés des de la nova plaça generada. La situació del vestíbul permet la utilització tant conjunta com independent dels dos equipaments principals, a més de fer de filtre visual i acústic entre ambdues activitats i l'exterior.

La Biblioteca s'organitza ocupant l'ala Est, en planta baixa i pis, amb l'àrea infantil obrint-se més al pati interior esmentat i amb l'àrea de revistes al costat de l'accés.



**Figura 6. Planta primera**

A la planta primera es disposen la zona d'informació i accés als documents i els espais de treball intern, així com els espais de suport, audiovisuals, etc.

A l'altra banda de la planta baixa, ocupant les ales Nord i Nord-est, se situen la Sala Polivalent de la ciutat, la Cafeteria, els lavabos i l'espai polivalent propi de la Biblioteca. Finalment, a la planta superior, de la Sala d'Actes, s'hi han incorporat tres espais d'ús flexible, aprofitant una major alçada de la caixa de l'escenari i la presència, a l'entresolat, de la cabina de control d'audiovisuals (Figura 5. Planta baixa. Figura 6. Planta primera)

El procés continua amb la realització de l'obra, que es va iniciar l'abril de 2009 després d'haver estat adjudicada per l'Ajuntament mitjançant concurs.

L'empresa adjudicatària es va comprometre a realitzar-la amb una baixa al pressupost propera al 27 % i un termini de 18 mesos. Finalment, a causa de les pluges caigudes durant la fase d'estructura i altres factors, es va finalitzar el maig del 2011.

Durant aquest període, el treball es va realitzar amb l'equip d'obra de l'empresa, que tot i defensar, com és normal, els seus propis interessos, s'hi va implicar amb dedicació i professionalitat per tal de complir el compromís adquirit amb l'Ajuntament.

El projecte definitiu de mobiliari es va dur a terme quan l'estructura de l'edifici estava acabada, moment en què es va produir un nou traspàs d'informació entre l'equip redactor, l'Ajuntament i la Diputació de Barcelona. Aquesta va facilitar les especificacions tècniques i els models que estan homologats i provats i hi va donar el vistiplau per poder licitar el concurs de mobiliari, convocat per l'Ajuntament (Figura 7 i 8)



Figura 7



Figura 8

## 5. La Biblioteca com a edifici públic. Breu anàlisi del procés de construcció

En el manifest de la UNESCO de 1994 es diu: “els serveis d’una biblioteca pública es fonamenten en la igualtat d’accés per a tothom, sense tenir-hi en compte l’edat, el sexe, la religió, la nacionalitat o la classe social”. Aquest paràgraf, citat per Santi Romero al seu llibre *L’Arquitectura de la Biblioteca*, es podria relacionar, a parer meu, amb el que diu Carles Martí quan es refereix a l’espai públic de la ciutat definint-lo com “allò que permet la trobada i la interrelació d’allò que és divers”.

Així, crec que la biblioteca és una tipologia d’edifici que permet reconèixer aquesta interrelació. El fet que s’hi pugui entrar lliurement, llegir en diferents suports, consultar dades, estudiar o seure una estona en diferents espais, ja sigui individualment o en grup, sense cap més restricció que la de no destorbar els altres, la converteix en un exemple singular d’espai públic.

Pel que fa al procés de redacció i realització, es pot considerar –parlant d’una manera genèrica– com una continuïtat en la qual les diverses etapes no es tanquen en si mateixes, sinó que es van barrejant; així, hom tracta d’anticipar-se al que pot sorgir a l’obra, mentre es fa el dibuix en la fase de projecte, però també caldrà en la fase de l’obra repensar-ne

aspectes diversos, en canviar les condicions del programa, les necessitats del client, i replantejar-hi solucions, ja sigui per errors en el projecte o per facilitar-ne la construcció i mantenir-ne el pressupost.

Un altre aspecte que pot ajudar a entendre aquest procés, apareix en considerar l’arquitectura com una activitat que demana un temps, element que és difícil de valorar, però que possiblement ve donat per la pròpia naturalesa de la disciplina.

Crec que les nostres decisions són, doncs, de caire tècnic, tal com correspon a la nostra formació, en la qual es comença a aprendre un ofici amb la pretensió, ingènua si es vol, de ser útils. Aquest aprenentatge i aquest ofici inclou aspectes com l’estudi de la posició i les mides d’una finestra, l’anàlisi d’una estructura urbana, o la distribució interior d’un edifici com el que hem vist, projectat i dirigit, com ja s’ha dit, amb un generós equip de professionals de diferents àmbits.

Lamento no aportar altres consideracions més personals, però segurament resultarien anecdòtiques o interpretades, en aquests temps confusos, com massa endogàmiques o d’interès general dubtós.

Per últim, vull donar les gràcies a Jaume Vendrell, que va donar un nou impuls a l’Àrea Metropolitana de Barcelona i va confiar en un grup de gent entre els quals tinc la sort de poder treballar.