

# El muntatge de biblioteques noves: dues experiències de biblioteca pública

**Mario Aguilera Giménez**

Director de la Biblioteca Mercè Rodoreda (Biblioteca Central de Sant Joan Despí)

<aguileragm@diba.cat>

«En un edifici hi ha dues coses, el seu ús i la seva bellesa.  
El seu ús pertany al propietari, la seva bellesa és de tots».

*Victor Hugo*

## **Resum:**

Amb esperit de crítica constructiva i fruit de dues experiències en el muntatge de noves biblioteques, es descriuen situacions, activitats i aspectes vinculats a l'arquitectura de les biblioteques públiques en procés d'instal·lació.

S'esmenten quins són els agents implicats en el muntatge d'una biblioteca nova, quines són les funcions i responsabilitats de cadascú d'ells i quines són les formes de comunicació entre sí.

Es fa menció especial al paper que desenvolupa la direcció de la biblioteca com agent implicat, quins són els seus àmbits d'actuació i quin nivell de participació li correspon.

La feina no finalitza quan s'inaugura la biblioteca. Coneixerem quines són les activitats posteriors que cal realitzar.

## **Paraules clau:**

construcció biblioteca, arquitectura bibliotecària, biblioteca pública, muntatge biblioteca.

## El montaje de bibliotecas nuevas: dos experiencias de biblioteca pública

### Resumen:

Con espíritu de crítica constructiva y fruto de dos experiencias en el montaje de nuevas bibliotecas, se describen situaciones, actividades y aspectos vinculados a la arquitectura de las bibliotecas públicas en proceso de instalación. Se mencionan cuáles son los agentes implicados en el montaje de una biblioteca nueva, cuáles son las funciones y responsabilidades de cada uno de ellos y cuáles son las formas de comunicación entre sí. Se hace mención especial al papel que desarrolla la dirección de la biblioteca como agente implicado, cuáles son sus ámbitos de actuación y qué nivel de participación le corresponde. El trabajo no finaliza cuando se inaugura la biblioteca. Conoceremos cuáles son las actividades posteriores a realizar.

### Palabras clave:

construcción biblioteca, arquitectura bibliotecaria, biblioteca pública, montaje biblioteca.

## Setting up new libraries: two experiences in public libraries

### Abstract:

The present article, based on the experience of setting up two new libraries and in the spirit of positive criticism, attempts to describe situations, activities and events associated with the architectural features of public libraries currently in the development and installation stages.

There is a description of the agents involved in structuring the new library, their duties and responsibilities, and the types of communication among them.

Special mention is made of the library administration as an involved agent, its scope of action and the level of participation corresponding to it.

Since the work is not completed when the library is officially opened, the article discusses the duties of the various staff members once the library is running.

### Keywords:

library construction, architectural features of libraries, public libraries, library development process.



## Introducció

Muntar una biblioteca nova sempre és un gran repte professional per a qualsevol bibliotecari o bibliotecària. Comporta molt esforç i dedicació, res que no es pugui afrontar amb il·lusió i motivació.

Són moltes les activitats que la direcció de la biblioteca ha de realitzar durant el procés, i en general el temps per fer-les és escàs. En aquest article es recull una part important d'aquestes feines; concretament les relacionades amb l'arquitectura de la biblioteca.

Les situacions que es descriuen i les conclusions que s'exposen són derivades de dues experiències professionals de muntatge de biblioteques noves: la Biblioteca Mestre Martí Tauler, de Rubí, i la Biblioteca Mercè Rodoreda, de Sant Joan Despí. Ambdues formen part de la Xarxa de Biblioteques Municipals de la Diputació de Barcelona.

L'objectiu d'aquest article és compartir amb altres professionals l'experiència de muntar dues biblioteques públiques noves de manera que pugui ser d'utilitat tant per a arquitectes com per a bibliotecaris.

## El naixement d'una nova biblioteca

Les Directrius de l'IFLA estableixen el següent: «Els edificis de les biblioteques tenen un paper important en la prestació dels serveis bibliotecaris públics. S'han de dissenyar de manera que reflecteixin les funcions del servei bibliotecari, siguin accessibles a tota la comunitat i prou flexibles per acollir uns serveis nous i canviants. Han d'estar ubicats a prop d'altres activitats ciutadanes, com ara els comerços i

els centres culturals. Sempre que sigui possible, la biblioteca ha d'estar a disposició de la comunitat; per exemple, per a reunions i exposicions, i en el cas de grans edificis, per a representacions teatrals, musicals i audiovisuals, i actes dels mitjans de comunicació. Una biblioteca pública ben utilitzada farà una aportació valuosa a la vitalitat d'una àrea urbana, i esdevindrà un important centre social i d'aprenentatge i un punt de trobada, sobretot a les àrees rurals de població dispersa. Així doncs, els bibliotecaris han de garantir que els edificis de les biblioteques s'utilitzin i gestionin amb eficàcia per tal d'aprofitar-ne al màxim les instal·lacions en bé de tota la comunitat».<sup>1</sup>

Prèviament a la construcció d'una biblioteca nova l'ajuntament i la Gerència de Serveis de Biblioteques de la Diputació de Barcelona realitzen conjuntament el programa funcional. Aquest document parteix d'un estudi de les necessitats del municipi. El dimensionat dels espais es basa en els Estàndards de Biblioteca Pública, però s'incorporen les modificacions necessàries per tal d'adequar-los a la realitat local. A partir d'aquí, l'ajuntament contracta un arquitecte per a la redacció del projecte i l'execució de les obres. En el cas de les biblioteques que formen part de la Xarxa de Biblioteques Municipals de la Diputació de Barcelona, un arquitecte de la Gerència assessora en tot el procés de redacció del projecte arquitectònic, d'execució de les obres, així com en el projecte, la execució i la instal·lació del mobiliari i de l'equipament. La finalitat és vetllar perquè la definició i distribució dels espais i l'equipament de la biblioteca respongui als serveis bibliotecaris que es volen oferir i a allò establert en la fase de programació.

1. IFLA. Directrius IFLA/UNESCO per al desenvolupament del servei de biblioteques públiques. Barcelona: Col·legi Oficial de Bibliotecaris-Documentalistes de Catalunya, 2002, p. 24.



**Biblioteca Mestre Martí Tauler (Rubí, Barcelona). Vista exterior.**  
**Fotògraf: Ago2/Òscar Ferrer.**

Cedida per la Diputació de Barcelona.

**Biblioteca Mestre Martí Tauler (Rubí, Barcelona). Planta tercera.**  
**Fotògraf: Ago2/Òscar Ferrer.**

Cedida per la Diputació de Barcelona.

**Biblioteca Mestre Martí Tauler (Rubí, Barcelona). Àrea de revistes a peu de carrer.**  
**Fotògraf: Ago2/Òscar Ferrer.**

Cedida per la Diputació de Barcelona.

## Descripció de les biblioteques

### **Biblioteca Mestre Martí Tauler (Rubí, Barcelona)**

La Biblioteca Mestre Martí Tauler, de Rubí, projectada pels arquitectes Màrius Quintana i Pau Sierra, va ser inaugurada el 30 de gener de 2010. Té una superfície de 4.970 metres quadrats útils, distribuïts en quatre plantes. S'ubica en un edifici rehabilitat, que havia estat una antiga fàbrica. D'aquesta manera, el municipi recupera un edifici històric que portava anys abandonat.

Els veïns van acollir amb satisfacció que un edifici tan emblemàtic, que formava part de les seves històries personals, fos mantingut i se li donés una utilitat d'interès social. En aquest sentit, recordo amb alegria com alguns usuaris, antics treballadors de la fàbrica, que participaven en visites guiades a la biblioteca, explicaven com era antigament l'edifici i quines activitats laborals i de relació entre els treballadors es realitzaven en els diferents espais.

En el mateix edifici hi ha la biblioteca, un bar, les dependències del Servei de Cultura de l'Ajuntament, la seu d'una associació d'estudis històrics locals, una sala d'exposicions i està previst que en el futur s'instal·lin l'arxiu municipal i la ràdio local.

A l'entrar a la biblioteca impressiona la claror i la grandària dels espais. La vista se'n va cap al sostre cercant la llum i comprovant com n'és d'alt, l'edifici. La separació dels espais amb parets de vidre incrementa encara més la percepció d'amplitud. La distribució del mobiliari ajuda a mantenir la sensació d'ordre dels espais.

Un potent treball de senyalització i de disseny de les vidrieres i les parets fan de l'interior un espai sobri i a la vegada modern, en contraposició a la façana que és molt més austera.

El terra de color vermell de les plantes superiors ha rebut comentaris de tota mena, tant a favor com en contra. El vermell té molta presència a l'edifici, també en l'ambient quan la llum rebota al terra o traspassa els vidres dels vidres.

El vidre és molt present. Es troba tant a l'interior, per separar els diferents espais, com a la façana, que és completament vidrada en la cara interior i té una gelosia al costat exterior, que protegeix l'entrada de sol directe. El resultat és un edifici molt sostenible des d'un punt de vista de consum energètic, tant pel que fa a la calefacció com a la il·luminació. Així mateix, l'estança a l'interior resulta molt més agradable, no només per l'entrada de llum natural, sinó també per les vistes que ofereix de l'exterior.

Durant el primer any de funcionament de la biblioteca s'ha comprovat que l'ús del vidre també comporta alguns inconvenients. Requereix manteniment de neteja freqüent. Es fa necessària la instal·lació de cortines en alguns punts de la biblioteca, no només per protegir els usuaris de la llum solar directa, sinó també per evitar que els documents es facin malbé.

Per altra banda, el vidre emprat a les parets del vestíbul i a la part inferior de la façana, encara que enriqueix molt l'estètica de l'edifici, no és prou resistent i es trenca amb més freqüència de l'esperada i desitjada.

La planta baixa és ocupada per l'àrea de diaris i revistes i acull el servei de préstec.



**Biblioteca Mestre Martí Tauler (Rubí, Barcelona).**  
Sala de petits lectors al costat de la sala taller.

**Fotògraf: Ago2/Oscar Ferrer.**

Cedida per la Diputació de Barcelona.

**Biblioteca Mestre Martí Tauler (Rubí, Barcelona).**  
Conjunt esglaonat de dobles alçades des de la sala d'exposicions fins a la tercera planta.

**Fotògraf: Ago2/Oscar Ferrer.**

Cedida per la Diputació de Barcelona.

**Biblioteca Mestre Martí Tauler (Rubí, Barcelona).**  
Terrassa de la Biblioteca Mestre Martí Tauler.

**Fotògraf: Ago2/Oscar Ferrer.**

Cedida per la Diputació de Barcelona.

L'interior dels espais d'aquesta planta són molt visibles des del carrer, de manera que els passejants poden identificar fàcilment la funcionalitat de l'edifici.

En el projecte original es va preveure també una sala d'estudi amb un doble accés: des de l'àrea de diaris i revistes, quan la biblioteca estigués oberta, o des del vestíbul general de l'edifici, quan la biblioteca estigués tancada. Finalment, l'ajuntament va decidir prescindir d'aquest servei i cedir l'espai per a les oficines del Servei de Cultura.

A la primera planta hi ha una sala d'exposicions i la zona infantil. En aquesta zona es pot trobar una sala taller equipada amb una pica d'aigua per a la realització d'activitats de manualitats, i també la sala de petits lectors, que està separada de l'àrea infantil general per parets i portes de vidre que aïllen el so.

En aquesta mateixa planta també es troba la zona de treball intern, que consta d'una àrea de descans equipada amb nevera, microones i taquilles; una sala de reunions, que a més de ser utilitzada pel personal sovint és cedida a altres entitats municipals; el magatzem; l'àrea de serveis tècnics; el despatx de la direcció de la biblioteca; el despatx de la regidoria de cultura de l'ajuntament; un petit espai com a sala d'espera per a les visites i dues sales, que estava previst que en el futur fossin les sales de consulta de l'arxiu municipal.

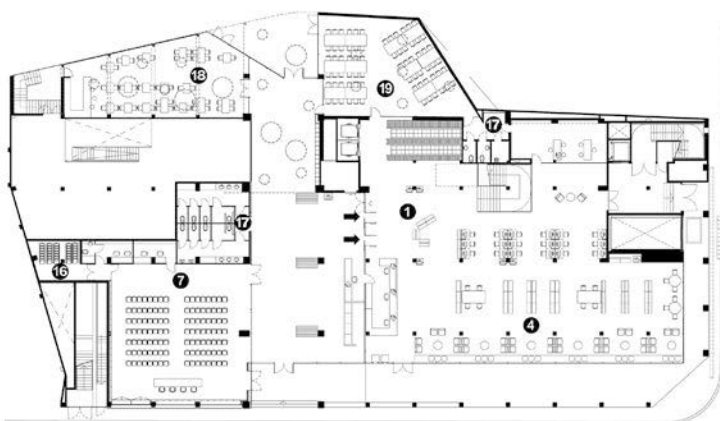
El fet que el despatx de la regidoria de cultura es trobi dins de la zona interna del personal suposa alguns inconvenients, tant pel que fa al control de l'accés de persones no autoritzades en aquestes àrees com els relacionats amb la privacitat del personal quan es troba en la seva estona de descans.

Les plantes segona i tercera estan ocupades per la zona general. La segona planta compta amb una àrea general per adults amb material audiovisual i material llibre, principalment de temàtiques de lleure. Altres espais d'aquesta planta són la terrassa, la sala de treball en grup i la sala *chill-out*. Aquesta sala, amb paviment de catifa i coixins per seure, és molt més que un espai de lectura informal. És un espai amb equip de so i televisió, on es poden visionar materials en DVD. El fet de ser un espai efímer el converteixen en una sala molt versàtil, que pot servir tant per fer tertúlies literàries com per visionar materials audiovisuals en grup o bé per fer audicions col·lectives.

La tercera planta és una altra àrea general d'adults, on també hi ha dues sales per a l'estudi individual.

Les quatre plantes de la biblioteca es comuniquen per un ampli espai central format per un conjunt esglaonat de dobles alçades, que permet tenir una referència visual de tota la biblioteca des de qualsevol punt. Arquitectònicament aquest és un dels punts forts de l'edifici. Funcionalment, en canvi, comporta alguns inconvenients relacionats amb el soroll. El soroll que es genera a les plantes inferiors s'expandeix per les plantes superiors. A més, es dona el cas que a la planta primera hi ha l'accés a l'àrea infantil i la sala d'exposicions. Ambdós espais són focus generadors de soroll. En el primer cas, tot i que la zona infantil està separada acústicament per parets de vidre, el perfil d'usuari que la utilitza fa que es generi soroll en la zona d'accés. Pel que fa a la sala d'exposicions, l'ús que se'n fa de l'espai, destinat a l'intercanvi d'opinió entre els artistes i els visitants, també provoca problemes acústics a les plantes superiors.





- |   |                                   |    |                              |    |                                |    |          |
|---|-----------------------------------|----|------------------------------|----|--------------------------------|----|----------|
| 1 | Àrea d'accés                      | 8  | Espai de suport              | 15 | Dipòsit documental             | 22 | Terrassa |
| 2 | Àrea d'informació i fons general  | 9  | Espai de formació            | 16 | Magatzem de l'espai polivalent |    |          |
| 3 | Àrea de música i imatge           | 10 | Espai d'exposicions          | 17 | Sanitaris                      |    |          |
| 4 | Àrea de diaris i revistes         | 11 | Espai chill-out              | 18 | Bar                            |    |          |
| 5 | Àrea d'informació i fons infantil | 12 | Espai de treball intern      | 19 | Sala d'estudi                  |    |          |
| 6 | Espai d'activitats                | 13 | Despatx de direcció          | 20 | Sala de reunions               |    |          |
| 7 | Espai polivalent                  | 14 | Espai de descans de personal | 21 | Dependències anu               |    |          |

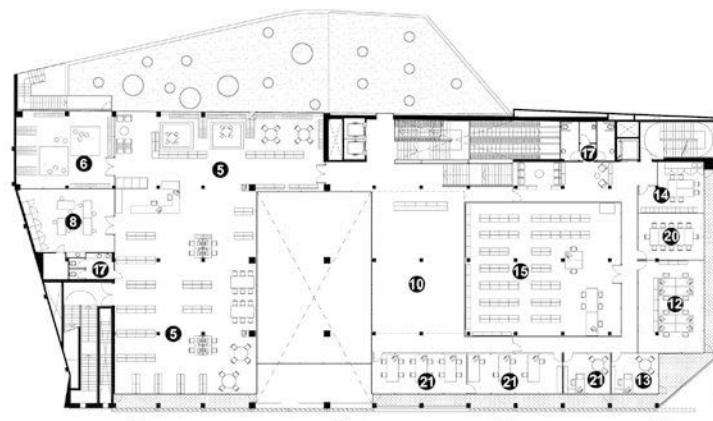
**Biblioteca Mestre Martí Tauler (Rubí, Barcelona). Planta baixa.**  
Plànol cedit per la Diputació de Barcelona.

Des d'un punt de vista de la gestió diària del servei bibliotecari, la Biblioteca Mestre Martí Tauler té un gran avantatge que només les biblioteques grans ofereixen: la disponibilitat de diferents espais per a diferents usos. D'aquesta manera, els usuaris poden triar l'espai adequat per fer-ne l'ús que necessiten sense molestar la resta de visitants. I a la vegada, es poden programar activitats que no destorbin el funcionament habitual de la biblioteca. Així mateix, el vestíbul sovint és utilitzat com a espai per a exposicions, el bar acull celebracions d'entitats i associacions locals, la terrassa es converteix en un espai on realitzar concerts de petit format a l'aire lliure, la sala polivalent serveix tant per a actuacions teatrals de petit format com per a aules de formació, etc.

La terrassa de la planta segona va estar pensada perquè els usuaris poguessin utilitzar-la com una àrea comuna més de la biblioteca, sense més restriccions d'accés que les lògiques derivades de les condicions climatològiques adverses. Per tant, es va equipar amb el mobiliari adient perquè els usuaris poguessin gaudir d'un espai a l'aire lliure.

La gran particularitat de la biblioteca, que sorprèn el visitant, és la presència d'una escala mecànica que connecta directament la zona d'accés amb la planta segona.

Contràriament al que pugui semblar, amb caràcter general, l'escala mecànica no causa excessius problemes de soroll perquè es troba en una zona aïllada de les àrees de lectura



- |   |                                   |    |                              |    |                                |    |          |
|---|-----------------------------------|----|------------------------------|----|--------------------------------|----|----------|
| 1 | Àrea d'accés                      | 8  | Espai de suport              | 15 | Dipòsit documental             | 22 | Terrassa |
| 2 | Àrea d'informació i fons general  | 9  | Espai de formació            | 16 | Magatzem de l'espai polivalent |    |          |
| 3 | Àrea de música i imatge           | 10 | Espai d'exposicions          | 17 | Sanitaris                      |    |          |
| 4 | Àrea de diaris i revistes         | 11 | Espai chill-out              | 18 | Bar                            |    |          |
| 5 | Àrea d'informació i fons infantil | 12 | Espai de treball intern      | 19 | Sala d'estudi                  |    |          |
| 6 | Espai d'activitats                | 13 | Despatx de direcció          | 20 | Sala de reunions               |    |          |
| 7 | Espai polivalent                  | 14 | Espai de descans de personal | 21 | Dependències anu               |    |          |

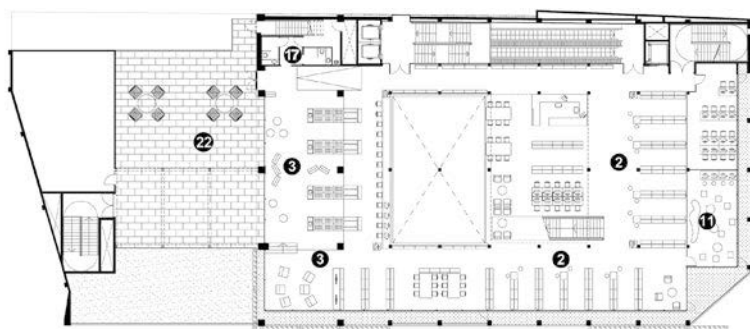
**Biblioteca Mestre Martí Tauler (Rubí, Barcelona). Planta primera.**  
Plànol cedit per la Diputació de Barcelona.

per vidres. Els inconvenients més aviat serien de despesa energètica i de manteniment del funcionament.

L'ús del telèfon mòbil a les biblioteques sovint es converteix en un focus de conflicte, tant entre els propis usuaris com entre els usuaris i el personal de la biblioteca. El control que el personal de les biblioteques exerceix per aquests motius pot resultar esgotador i els usuaris no sempre ho entenen. La realitat és que per a molta gent l'ús del telèfon mòbil s'ha convertit en una necessitat tant en l'àmbit laboral com en el personal. En aquest sentit, la biblioteca de Rubí disposa a cadascuna de les plantes i al costat de cada àrea de consulta d'espais aïllats acústicament, on es permet als usuaris parlar pel mòbil sense que molestin la resta d'assistents. L'ús d'aquests espais no va ser previst, sinó que ha estat adquirit pel propi funcionament de la biblioteca.

### **Biblioteca Mercè Rodoreda (Sant Joan Despí, Barcelona)**

La Biblioteca Mercè Rodoreda, de Sant Joan Despí, forma part de l'edifici Centre Cultural Mercè Rodoreda. És un edifici de nova construcció amb una superfície útil total de 3.557 metres quadrats on, a més de la biblioteca, hi ha un bar, el teatre municipal, una sala d'assaig d'arts del moviment i unes dependències municipals. També hi ha un gran nombre d'aparcaments i de trasters que ocupen el soterrani de l'edifici i el de la plaça.



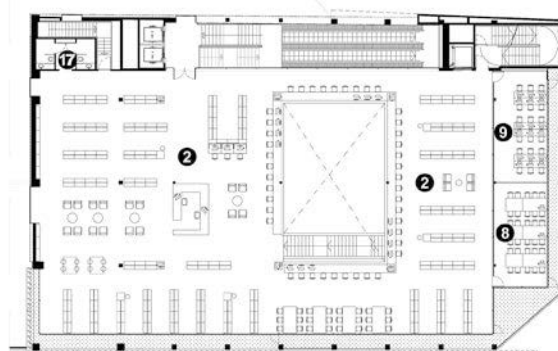
- |   |                                   |    |                              |    |                                |    |          |
|---|-----------------------------------|----|------------------------------|----|--------------------------------|----|----------|
| 1 | Àrea d'accés                      | 8  | Espai de suport              | 15 | Dipòsit documental             | 22 | Terrassa |
| 2 | Àrea d'informació i fons general  | 9  | Espai de formació            | 16 | Magatzem de l'espai polivalent |    |          |
| 3 | Àrea de música i imatge           | 10 | Espai d'exposicions          | 17 | Sanitaris                      |    |          |
| 4 | Àrea de diaris i revistes         | 11 | Espai chill-out              | 18 | Bar                            |    |          |
| 5 | Àrea d'informació i fons infantil | 12 | Espai de treball intern      | 19 | Sala d'estudi                  |    |          |
| 6 | Espai d'activitats                | 13 | Despatx de direcció          | 20 | Sala de reunions               |    |          |
| 7 | Espai polivalent                  | 14 | Espai de descans de personal | 21 | Dependències anu               |    |          |

**Biblioteca Mestre Martí Tauler (Rubí, Barcelona). Planta segona.**  
Plànol cedit per la Diputació de Barcelona.

Juntament amb l'edificació de la biblioteca es va urbanitzar la zona que l'envolta. Anteriorment era un espai inutilitzat. Ara hi ha amplies voreres i un espai obert i agradable amb una lluminosa plaça arbrada. La ciutadania guanya així dos espais públics, la biblioteca i la plaça.

El disseny de la biblioteca i de la plaça formen part del mateix projecte arquitectònic elaborat per Carlos Llinàs, arquitecte de l'Àrea Metropolitana de Barcelona, de manera que els dos complements formen un tot. Ambdós elements s'enriqueixen mútuament perquè la plaça proporciona molta visibilitat a la biblioteca i la biblioteca l'omple de vida i de cultura.

Quan s'accedeix al vestíbul del Centre Cultural Mercè Rodoreda, com si d'una projecció de la plaça exterior es tractés, el primer que es veu és el pati del Diamant. Aquest pati interior a l'aire lliure, de 550 metres quadrats, és el centre de tot l'edifici. L'envolten les instal·lacions de la biblioteca, el teatre municipal, les dependències municipals i la sala d'assaig. El pati del Diamant, quan el clima exterior és agradable, és l'espai més utilitzat per les famílies i els joves. Es converteix així en un veritable punt de trobada on els adults comparteixen la lectura de contes amb els més petits i els joves treballen en grup els materials de l'escola. Així mateix, l'usuari pot fer ús del servei de cafeteria a l'aire lliure mentre gaudeix de la lectura o de bona companyia.



- |   |                                   |    |                              |    |                                |    |          |
|---|-----------------------------------|----|------------------------------|----|--------------------------------|----|----------|
| 1 | Àrea d'accés                      | 8  | Espai de suport              | 15 | Dipòsit documental             | 22 | Terrassa |
| 2 | Àrea d'informació i fons general  | 9  | Espai de formació            | 16 | Magatzem de l'espai polivalent |    |          |
| 3 | Àrea de música i imatge           | 10 | Espai d'exposicions          | 17 | Sanitaris                      |    |          |
| 4 | Àrea de diaris i revistes         | 11 | Espai chill-out              | 18 | Bar                            |    |          |
| 5 | Àrea d'informació i fons infantil | 12 | Espai de treball intern      | 19 | Sala d'estudi                  |    |          |
| 6 | Espai d'activitats                | 13 | Despatx de direcció          | 20 | Sala de reunions               |    |          |
| 7 | Espai polivalent                  | 14 | Espai de descans de personal | 21 | Dependències anu               |    |          |

**Biblioteca Mestre Martí Tauler (Rubí, Barcelona). Planta tercera.**  
Plànol cedit per la Diputació de Barcelona.

El pati del Diamant també és un espai per a la realització d'activitats com representacions i narracions de contes o concerts de petit format perquè, apart de ser un espai molt agradable per fer-ho, té una gran capacitat d'aforament. Un aspecte molt ben valorat és que el pati està molt ben aïllat acústicament de l'interior de la biblioteca, de manera que la realització d'activitats no causa molèsties a la resta d'usuaris.

Les parets exteriors de l'edifici són principalment de vidre, la qual cosa permet l'entrada de molta llum natural a l'interior de l'edifici. El pati interior és també un focus de llum natural, així que l'edifici rep llum solar des de diverses direccions. També es redueix la necessitat d'il·luminació artificial únicament a les franges horàries del vespre, millorant la sostenibilitat de l'edifici i reduint el consum energètic. A més, el fet que la façana sigui de vidre fa que l'interior de la biblioteca sigui molt visible des del carrer, permetent als transeünts identificar fàcilment l'edifici com el d'una biblioteca pública. Són especialment visibles tots els espais de la planta baixa, de manera que aquestes zones es converteixen en autèntics aparadors del servei bibliotecari.

La fusta de bedoll present a les parets, a les escales i al mobiliari també contribueix a mantenir la claror a l'interior de l'edifici.

La biblioteca com a tal té una superfície útil de 1.737 metres quadrats i es distribueix en dues plantes. A la planta



**Biblioteca Mercè Rodoreda (Sant Joan Despí, Barcelona).**  
**Terrassa Albes i Nits. Fotògraf: Mario Aguilera.**



**Biblioteca Mercè Rodoreda (Sant Joan Despí, Barcelona).**  
**Sala infantil. Fotògraf: Mario Aguilera.**

baixa hi ha la sala polivalent amb capacitat per a 40 persones, l'àrea de diaris i revistes, l'àrea d'audiovisuals i l'àrea infantil. A la primera planta es troba l'àrea general d'adults i la zona de treball intern. Les dues plantes de la biblioteca es comuniquen per un doble espai, de manera que ambdues plantes no estan totalment aïllades acústicament l'una de l'altra. Aquests elements arquitectònics, tan presents en moltes biblioteques, generen als usuaris algunes molèsties relacionades amb el soroll.

Quan en una biblioteca nova es fa la distribució dels serveis i del fons també s'està gestionant el soroll que es pugui generar dins la biblioteca, produït pels diferents usos que els usuaris facin dels espais i pels fluxos de circulació del públic. Per això s'intenten separar les àrees de la biblioteca que requereixen més silenci de les que són més sorolloses, i aquests dissenys arquitectònics amb dobles espais poden fer que sigui una tasca molt complicada.

L'àrea infantil, aïllada acústicament de la resta dels espais, té tres àmbits clarament diferenciats: una sala taller, l'àrea de petits lectors i l'àrea general per al públic infantil.

Algunes de les característiques arquitectòniques d'aquesta sala influeixen molt directament en el funcionament de la zona de públic infantil. L'espai de petits lectors, que és un espai destinat a la lectura oral dels pares als fills i de relació i comunicació familiar entorn a la lectura, està separada per una cortina, que no aïlla prou el soroll. A més, les dimensions de la zona de petits lectors són massa reduïdes per acollir la

quantitat d'usuaris que la visiten diàriament. La massificació de públic en la zona de petits lectors fa que l'espai no sigui prou acollidor ni confortable. En ocasions, aquesta situació pot arribar a ser una molèstia per a la resta d'usuaris de l'àrea infantil.

Els joves de 10 a 13 anys, que formen un dels grups d'usuaris més nombrosos, demanen espais bibliotecaris propis que s'ajustin a les seves necessitats. Per aquesta raó, a la Biblioteca Mercè Rodoreda la sala taller, destinada principalment a l'organització d'activitats de manualitats, s'habilita com a sala per a joves de 10 a 13 anys quan no s'utilitza per a la realització d'activitats. Aquí poden fer els deures de l'escola en grup o consultar els seus ordinadors portàtils personals sense que els altres usuaris interfereixin en la seva activitat.

Per altra banda, l'àrea infantil està equipada amb algunes prestatgeries de paret d'una alçada de 180 cm. Aquesta alçada pot resultar excessiva per a determinat públic infantil, el qual no pot accedir als documents situats en els prestatges superiors. Tot i que el nombre de prestatges superiors és reduït, per tal d'optimitzar els metres lineals de prestatges, en el moment de distribuir el fons es va intentar utilitzar aquests prestatges superiors per a materials destinats al públic infantil de major edat o per exposar llibres de gran format. Arribat a aquest punt, convé recordar què diuen les Directrius de l'IFLA sobre l'accessibilitat de les prestatgeries:

«Els materials s'han d'exposar en unes prestatgeries obertes i situades a una altura de fàcil accés per als usuaris.





**Biblioteca Mercè Rodoreda (Sant Joan Despí, Barcelona). Vista exterior. Fotògraf: Ago2/Òscar Ferrer.**

Cedida per la Diputació de Barcelona.

Tots els prestatges han de ser regulables i, de preferència, han de portar unes rodetes per tal de poder-los desplaçar amb facilitat. El mobiliari de la secció infantil ha de tenir les dimensions adequades. L'altura i l'amplada de les prestatgeries han de permetre que hi puguin accedir les persones en cadira de rodes».<sup>2</sup>

La primera planta, on es troba l'àrea general d'adults, és un espai amb moltes vistes a l'exterior. A la mateixa planta hi ha la terrassa Albes i Nits, equipada amb taules i cadires, amb una part practicable de 66 metres quadrats, així com un jardí amb flors i plantes que donen molt cromatisme i converteixen la terrassa i el propi espai interior en un lloc relaxant i acollidor.

L'àrea d'adults disposa també de dues sales de treball en grup i d'un espai multimèdia amb quinze ordinadors per a formació. A la mateixa primera planta es troben els espais d'ús exclusiu per al personal: la zona de serveis tècnics i magatzem, l'àrea de descans, equipada amb nevera i microones, i el despatx de la direcció.

## Muntatge de la biblioteca

Tots els muntatges de biblioteques noves són diferents. Cada biblioteca té la seva pròpia casuística, que ve determinada per les particularitats del municipi, el context econòmic i polític i les pròpies persones que participen en el procés.

Tot i això, existeixen alguns patrons comuns que són d'aplicació general i que convé conèixer.

Són moltes les activitats a realitzar en el muntatge d'una biblioteca quan l'edifici s'ha construït però encara és buit, i són necessàries algunes eines per fer-les:

1. Plànols de l'edifici on consti:
  - a) la distribució dels espais i els accessos;
  - b) la distribució del mobiliari i les seves mides, imprescindible per decidir la distribució del fons;
  - c) la distribució dels endolls de llum i de transmissió de dades, per decidir on s'ubicarà l'equipament informàtic i els aparells electrònics d'autoescolta i de visionat.
2. El quadre de temporalització dels processos: data de l'adjudicació del mobiliari i de l'equipament, data de finalització de l'obra, data de la instal·lació del mobiliari, data del trasllat del fons, data d'entrada en funcionament del servei, etc.
3. La proposta d'equipament audiovisual realitzada per la Unitat de Programes i Equipaments de la Gerència de Serveis de Biblioteques.
4. Els estàndards bàsics d'equipament informàtic.
5. El projecte aprovat per l'ajuntament on consten tots els materials comprats per l'ajuntament per a la biblioteca (mobiliari, televisors, papereres, rellotges de paret, equips de so, etc.).

2. IFLA. Op. Cit., p. 55-56.



**Biblioteca Mercè Rodoreda (Sant Joan Despí, Barcelona).**  
Planta baixa. Plànol cedit per la Diputació de Barcelona.



**Biblioteca Mercè Rodoreda (Sant Joan Despí, Barcelona).**  
Planta primera. Plànol cedit per la Diputació de Barcelona.

Quan la biblioteca està en procés de muntatge la direcció ha de:

- Controlar i informar del compliment o incompliment del calendari de muntatge previst.
- Realitzar propostes de canvis d'ubicació del mobiliari, que puguin beneficiar el futur funcionament de la biblioteca.
- Comprovar que estan tots els components adquirits per a la biblioteca i veure si són els adequats per a l'ús que hauran d'oferir.
- Supervisar i informar el més aviat possible de qualsevol anomalia que pugui haver en el mobiliari o l'edifici.
- Fer propostes sobre la senyalització de la biblioteca relacionades amb el funcionament.
- Decidir la ubicació concreta de l'equipament audiovisual.
- Decidir la ubicació concreta de l'equipament informàtic.

En el muntatge d'una biblioteca, per molt encertades que siguin les previsions, sempre es produeixen imprevistos: endarreriments, canvis, millores, etc. Convé assumir de forma natural aquestes situacions i és recomanable que, en lloc d'oposar resistència, es faci una gestió flexible de la situació que faciliti la solució del problema. Cal ser conscients també que en algunes ocasions es poden donar circumstàncies que són adverses i invariables. En aquests casos no s'ha de caure en la frustració, i no queda cap altre remei que acceptar que les decisions o actuacions més adequades possibles són les menys dolentes.

## Els agents implicats en el muntatge

El responsable bibliotecari del muntatge de la biblioteca ha de comunicar-se amb moltes persones implicades en el procés. La comunicació amb els arquitectes és de les més freqüents i absolutament necessària. La direcció de la biblioteca ha de tenir molt clar quines són les funcions, responsabilitats i competències de cadascun dels agents per acudir a qui correspongui quan sigui necessari. A continuació s'esmenten els agents que són presents en el procés de muntatge d'una biblioteca pública.

### Direcció de la biblioteca

S'ha de preocupar pel futur bon funcionament de la biblioteca. Les aportacions que pugui fer han d'anar en aquesta línia. Ha d'evitar fer comentaris sobre el disseny de l'edifici que no tinguin relació amb l'aspecte bibliotecari. Com que al final serà el futur responsable directe del funcionament del servei bibliotecari, ha d'exigir la qualitat necessària en tots els casos i controlar i supervisar absolutament tot: des d'una cadira coixa a una gotera, passant pel bon funcionament de la climatització i el sistema d'alarmes, etc. Al final de tot el procés de muntatge serà la direcció qui haurà de retre comptes amb l'usuari quan alguna cosa no funcioni correctament, per tant, l'atenció que ha de posar en el procés ha de ser màxima.



**Biblioteca Mercè Rodoreda (Sant Joan Despí, Barcelona). Mobiliari de l'àrea d'adults. Fotògraf: Ago2/Òscar Ferrer.**  
Cedida per la Diputació de Barcelona.

### Ajuntament

És l'agent que aporta el pressupost necessari per a la construcció de l'edifici, l'adquisició del mobiliari i els diversos complements (rellotges de paret, pantalles de visionat, reproductors de CD i DVD, paraigüers, papereres, carros transportadors de llibres, etc.) Els càrrecs municipals més implicats a nivell tècnic són l'arquitecte municipal i el tècnic de cultura de l'ajuntament.

L'arquitecte municipal decideix sobre la gestió del pressupost, revisa la qualitat dels materials, vetlla perquè s'executi correctament el projecte arquitectònic aprovat i controla que se subministri en bon estat tot allò que consti en el projecte aprovat.

El tècnic de cultura controla el procés de muntatge de la biblioteca i els terminis d'entrega i d'instal·lació. Fa d'intermediari entre els diferents departaments municipals que actuen en el muntatge de la biblioteca (informàtica, servei de neteja, comunicació i premsa, etc.) i la resta d'agents implicats. Transmet a la direcció de la biblioteca la voluntat dels polítics municipals. Dóna suport i proporciona els materials i els mitjans tècnics necessaris al personal de la biblioteca per realitzar les tasques vinculades amb el muntatge de la biblioteca.

### Gerència de Serveis de Biblioteques de la Diputació de Barcelona

És un agent amb competències a la província de Barcelona. En altres àmbits geogràfics les funcions realitzades per aquest agent són generalment assumides per l'ajuntament i per la direcció de la biblioteca.

La Secció de Programació Territorial i Equipaments de la Gerència de Biblioteques és qui s'encarrega de donar assessorament i suport a l'ajuntament durant el muntatge. Aquesta Secció la integra un grup multidisciplinari d'experts, on trobem arquitectes i bibliotecaris especialitzats en nous equipaments. A més, hi ha un assessorament específic sobre les instal·lacions d'electricitat i dels sistemes de telecomunicacions (xarxes informàtiques, audiovisuals, sistemes antirobatori, etc.) per part d'un enginyer en telecomunicacions dels Serveis informàtics de la Diputació de Barcelona.

L'assessorament de la Gerència de Biblioteques esdevé clau per a la direcció. Per una banda, orienta l'activitat durant el procés, i per l'altra, analitza les propostes arquitectòniques i proposa les modificacions necessàries als responsables municipals i a l'arquitecte del projecte.

La Secció també s'encarrega d'aplicar la política de la Gerència de Biblioteques en els projectes arquitectònics. De manera que, a través del disseny dels espais, del mobiliari i de l'edifici en general, es pretenen promoure certes funcionalitats i transmetre una imatge de les biblioteques que es correspongui amb la visió que des de la Gerència es té. Així mateix, per exemple, un disseny modern, versàtil i informal dels espais i del mobiliari contribueixen a projectar la imatge de la biblioteca com un servei més dinàmic, actual i desenfadat. Un dels trets per potenciar la funcionalitat de la biblioteca com un espai més de trobada social i menys acadèmic és la reducció dels punts de consulta amb taules i cadires, apostant per un mobiliari més propi d'entorns domèstics i de relaxació que no pas d'equipaments d'oficina.





**Biblioteca Mercè Rodoreda (Sant Joan Despí, Barcelona). Detall del jardí. Fotògraf: Mario Aguilera**

### **Arquitecte autor del projecte**

L'arquitecte és l'autor del projecte arquitectònic de l'equipament. També és el director de les obres i, per tant, l'encarregat de controlar que la constructora executi correctament aquest projecte i de resoldre possibles disfuncions o execucions no previstes de la construcció (goteres, necessitat de cortines en finestres on no s'havia previst, ubicació d'endolls, etc.).

Supeditat a l'arquitecte autor del projecte hi ha la figura del dissenyador de la senyalització, que s'encarrega de fer el disseny gràfic i tipogràfic dels espais i dels cartells: horari de la porta d'entrada, plaques i logos institucionals, cartell amb el nom de la biblioteca a l'edifici, directori dels diferents espais, cartells identificatius dels taulells i dels diferents espais de la biblioteca, cartells dels serveis bibliotecaris, cartells informatius de direcció, microsinyalització dels prestatges i elements decoratius en les parets i en el mobiliari.

La direcció de la biblioteca és l'encarregada de proporcionar tot el contingut textual al dissenyador perquè faci el disseny corresponent i l'envii a producció. És important reservar-se una part del pressupost destinat a la senyalització per si després, un cop inaugurada la biblioteca, cal fer algun canvi no previst. Aquest tipus de canvis són molt

freqüents, sobretot pel que fa a la senyalització dels prestatges, ja que fins que no es col·loca tot el fons en el seu lloc definitiu no es pot saber amb total seguretat quins cartells són necessaris.

Com que els canvis d'ubicació del fons són molt freqüents és recomanable que la tipografia utilitzada per a la lletra dels textos sigui una genèrica i lliure de drets d'autor per si en el futur el personal de la biblioteca ha de fer nous cartells.

### **Empresa de subministrament de mobiliari i complements**

S'encarrega de subministrar i instal·lar el mobiliari i l'equipament aprovat en el projecte.

Bona part de l'equipament (papereres, paraigüers, rellotges de paret, etc.) no apareixen dibuixats en els plànols arquitectònics, i serà la direcció de la biblioteca l'encarregada de decidir en quin espai ubicar-los. En altres casos d'equipament no dibuixat en els plànols, com poden ser llums de peu i mobiliari no previst en el projecte, serà necessari fer la consulta als arquitectes i comptar amb el seu vist-i-plau abans de decidir el lloc on s'han d'instal·lar.

Qualsevol modificació que es faci del projecte inicial es decidirà per unanimitat entre tots els arquitectes implicats. Per tant, quan la direcció de la biblioteca estigui interessada

en introduir qualsevol canvi, a més de saber argumentar molt bé les raons de la modificació, haurà de trobar la forma més convenient de comunicació i el moment oportú per fer-ho.

La direcció de la biblioteca ha de tenir en compte que amb les modificacions que proposi estarà influint directament en la gestió del pressupost. Per tant, abans de fer una proposta s'ha de mesurar el cost econòmic que pot comportar. El pressupost pot decantar-se cap un costat o cap un altre, però és limitat. De manera que si la direcció exigeix una inversió econòmica superior a l'aprovaada en el projecte per una banda, haurà de retallar la despesa per una altra. Dit en unes altres paraules, el que es guanya per un costat es perd per un altre. Per això és molt important prioritzar bé allò que es vol aconseguir i prescindir d'allò que no sigui tan necessari.

Les formes de comunicació són diverses i cada director o directora haurà de trobar la més convenient en cada cas. Es recomana, però, que:

- Les sol·licituds de canvis del projecte inicial es facin sempre per escrit a través d'informes que s'envien als responsables del Servei de Cultura de l'Ajuntament i als responsables de la Secció de Programació Territorial i Equipaments de la Gerència de Serveis de Biblioteques.
- Els informes també han de recollir els acords verbals que es realitzin en visites a l'obra de la biblioteca o en reunions.
- Acompanyar els informes amb fotografies i plànols.
- L'arquitecte de la Gerència, que actua com assessor de la direcció durant el muntatge de la biblioteca, esdevé clau en qualsevol proposta que la direcció pugui fer als altres arquitectes. La seva opinió dona autoritat arquitectònica als arguments bibliotecaris.
- Obtenir compromisos temporals, encara que siguin verbals, de la finalització de cada procés: data de finalització de la instal·lació del cablejat elèctric i de telecomunicacions, data d'arribada i de col·locació del mobiliari, etc.

A més de «com comunicar-se» també és molt important saber «quan comunicar-se».

Les possibles propostes o canvis que la direcció hagi de fer és millor fer-les el més aviat possible. Quantes més facilitats doni la direcció als arquitectes i a les empreses implicades en el muntatge més probabilitats de ser acceptades tindran les propostes. Per exemple, en el cas d'un canvi de situació d'un moble, és més fàcil i còmode muntar un moble per primera vegada en el lloc que li correspon que no canviar de lloc un moble que s'ha muntat en una ubicació inadequada.

## La inauguració i la post-inauguració

L'objectiu prioritari per a la direcció de la biblioteca, sense que això suposi hipotecar res del seu futur funcionament, és que el dia de la inauguració la biblioteca estigui muntada.

El dia de la inauguració és el dia en què ciutadans i autoritats visiten les instal·lacions. És el dia en què es mostra al públic el resultat del nostre esforç i treball. Per tant, la biblioteca ha d'estar acabada i en perfecte estat (o si més no, semblar-ho).

Això pot implicar que alguns elements de mobiliari, aparells electrònics o de fons estiguin situats circumstancialment per al dia de la inauguració en una ubicació que no és la definitiva i que després de la inauguració es recol·locaran en el lloc on els correspon.

Després de la inauguració, un cop la biblioteca entra en funcionament, és el moment de valorar si les decisions adoptades han estat encertades o no. I si no han estat encertades, fer les correccions necessàries. Cal ser conscients, però, que les primeres setmanes de funcionament de la biblioteca són atípiques en quant al nombre de visitants, demanda de nous carnets i de préstecs. Per això, cal ser pacients i no prendre decisions precipitades que puguin venir motivades per situacions circumstancials fruit de l'interès de conèixer l'obertura d'un nou equipament.

Les primeres setmanes d'entrar en funcionament el servei és important fer una feina d'observació de quins són els usos que els usuaris fan de la biblioteca i recollir els seus dubtes o suggeriments. Per exemple, si molts usuaris pregunten per la localització de les sales de treball en grup, segurament és perquè hi ha alguna deficiència en la senyalització que cal corregir o millorar.

L'ús de les instal·lacions sovint posa de manifest les seves mancances o defectes. És important recollir en un informe totes aquestes situacions i enviar-lo el més ràpidament possible als arquitectes i als responsables municipals perquè adoptin les mesures necessàries per corregir allò que no estigui en un estat òptim.

## Experiència personal i recomanacions

En ambdues experiències, la relació i la comunicació amb els arquitectes ha estat fàcil i fluida. Els arquitectes van ser sensibles a les recomanacions sobre el funcionament de la biblioteca que la direcció els va fer i van contribuir a trobar les solucions més beneficioses per al servei. Fent balanç de les





**Biblioteca Mercè Rodoreda (Sant Joan Despí, Barcelona). Pati del Diamant amb l'escenari instal·lat per a la realització d'una activitat. Fotògrafa: Esther Abril.**

situacions de conflicte o de divisions d'opinions que es van produir entre bibliotecaris i arquitectes, s'arriba a la conclusió que en la majoria de casos es produeixen per desconeixement tècnic en la matèria de l'altre. De manera que, un cop es donen les explicacions necessàries, totes les parts entenen per què les coses han de ser d'una manera i no d'una altra. Això és comú tant per als bibliotecaris com per als arquitectes. Per tant, una vegada més es posa de manifest com d'important és la comunicació. Les situacions de desacord més freqüents són relacionades amb petits canvis de mobiliari que facilitin l'accessibilitat i la visibilitat de la col·lecció, l'aplicació de senyalització en certes zones, la necessitat d'instal·lar cortines en finestres on no estava previst, canvis d'alguns accessoris, afegir o canviar d'ubicació algun endoll, etc.

D'altra banda, trobo a faltar que els arquitectes no impliquin una mica més la direcció de la biblioteca en la presa de decisions. No es tractaria de convocar a totes les reunions d'arquitectes la direcció de la biblioteca, però sí que, almenys, abans de donar l'ordre d'execució de les seves decisions podrien enviar un informe a la direcció perquè el revisi i pugui aportar els seus comentaris, si és que ho considera necessari. D'aquesta manera segur que s'estalviaria temps i diners, perquè de vegades els arquitectes prenen certes decisions que, sense saber-ho, afecten negativament el funcionament de la biblioteca, i després s'han de corregir.

Una altra circumstància que ha estat comuna en les dues experiències és la pressió que les empreses subministradores de mobiliari i de complements fan a la direcció de la

biblioteca per tal de resoldre ràpidament decisions que haurien de prendre els arquitectes. En els plànols de la biblioteca sovint no consten tots els elements de la biblioteca, així que l'empresa proveïdora, que s'encarrega d'instal·lar aquests elements, acudeix a la persona més accessible i més fàcil de trobar, la direcció de la biblioteca, perquè prengui una decisió, i si la decisió no és adequada exculpar-se a costa de la direcció de la biblioteca.

La direcció ha de tenir clar quines decisions li correspon prendre i quines no. I quan se li demani prendre una decisió que no li correspon, no actuar de cap altra manera que no sigui transmetent-ho immediatament a la persona competent per decidir.

Pel que fa a l'arquitectura dels edificis de les biblioteques, trobo encertat que, amb el clima mediterrani del qual gaudim, es promoguin espais bibliotecaris a l'aire lliure. D'aquesta manera, també es contribueix a transmetre la imatge de la biblioteca com a espai de trobada social i de lleure. A més, són espais que acostumen a satisfer a tot tipus de públic. Els estudiants, perquè s'airegen quan descansen de l'estudi; les famílies i els joves, que sovint utilitzen la biblioteca com a espai de relació social, es troben més còmodes perquè no es preocupen tant per si causen molèsties a la resta d'usuaris; i els nens, perquè a l'estar en un espai obert, no es cansen tan aviat.

També és molt positiva la incorporació d'elements que fan els edificis més sostenibles. Sens dubte, és una exigència molt comprensible per part dels responsables municipals,

ja que redueixen la despesa energètica i, per tant, també la despesa econòmica. Però també els usuaris valoren positivament aquests tipus d'elements, com les llums amb detectors de moviment o d'intensitat lumínica i l'ús del vidre que, a més de permetre l'entrada de llum natural, proporciona bones vistes de l'exterior, fent que els espais semblin més oberts.

Els jardins, tot i que treuen espai útil a la biblioteca, administrats en la seva justa mesura són molt adients perquè milloren molt el disseny de l'espai i fan molt més agradable l'estada a la biblioteca. Cal tenir en compte, però, que requereixen d'un manteniment freqüent que ha de correspondre, evidentment, a personal extern de la biblioteca. Normalment se n'encarrega el Departament de Medi Ambient de l'Ajuntament.

Tant la Biblioteca Mestre Martí Tauler com la Biblioteca Mercè Rodoreda compten amb un gran nombre d'usuaris infantils i joves. En ambdós casos, a través del contacte directe amb el públic s'ha posat de manifest la necessitat de crear espais bibliotecaris específics, que responguin a les necessitats dels joves de 10 a 13 anys. És un perfil d'usuari que no acaba de trobar el seu lloc propi a la biblioteca perquè cap dels espais respon totalment a les seves necessitats, i es veuen obligats a alternar de la sala infantil a la sala d'adults, depenent de l'ús que vulguin fer. A la sala infantil no es troben del tot còmodes perquè han de compartir l'espai amb públic de menys edat que fa un ús molt diferent al dels joves d'aquestes edats. A la sala d'adults tampoc s'acaben de trobar del tot còmodes perquè es troben amb un ambient massa acadèmic, quan ells el que realment necessiten és un espai més distès on poder treballar en grup, relacionar-se, disposar de serveis que permetin l'ús de les tecnologies de la informació i de la comunicació, dels ordinadors personals i dels terminals de la biblioteca, i amb un fons adequat a les seves necessitats.

## Bibliografia

Consorci de Biblioteques de Barcelona. *Informe. Biblioteques de Barcelona 10 anys +: nous reptes i noves oportunitats: del Pla de Biblioteques de Barcelona 1998- a les propostes per al 2010*, (4 de febrer de 2011), p. 15-17. Disponible en línia a <[http://issuu.com/bibliotequesbcn/docs/bb\\_propostes2020](http://issuu.com/bibliotequesbcn/docs/bb_propostes2020)> [Consulta: 19/06/2011].

Després d'haver treballat en biblioteques on la sala de petits lectors estava tancada i en d'altres on la sala no estava aïllada del soroll, és definitivament més recomanable que les sales de petits lectors estiguin aïllades acústicament de l'àrea infantil general.

Amb el temps, ja sigui per la necessitat d'espai o per l'organització del fons, els canvis de la col·lecció d'un moble a un altre són molt freqüents i, sovint, necessàriament van acompanyats d'intercanvis de prestatges. Per tant, per motius de flexibilitat i d'optimització del mobiliari, es recomana que, en la mesura del possible, els prestatges siguin tots d'una mateixa mida.

Per acabar, a mode de conclusió final, he de dir que viure des de dins el procés de muntatge de biblioteques noves m'ha proporcionat una visió totalment diferent de la que es pot tenir des de l'exterior. La visió interna és més conscient de les dificultats de la feina del dia a dia; és una visió més comprensiva amb els imprevistos i els errors dels altres i dels propis; és una mirada que dona més valor a la feina dels agents implicats i que entén i assumeix que des de l'exterior es puguin fer judicis de valor inadequats, a vegades injustos, producte de la falta d'informació.

La relació amb els arquitectes, almenys amb els que m'he pogut relacionar, m'ha demostrat que es preocupen en un mateix nivell tant pel disseny arquitectònic de l'edifici com per la funcionalitat del servei. Per tant, segons la meva experiència, queda desmentit que els arquitectes limitin funcionalitats de la biblioteca a favor d'un motiu estètic.

Però el que més clar m'ha quedat de tot és que participar en el muntatge de biblioteques noves és una experiència inoblidable i molt gratificant.

## Agraïments

Volia agrair a Santi Romero, arquitecte de la Gerència de Serveis de Biblioteques, una vegada més, el seu assessorament i la claredat amb la que expressa les opinions.

IFLA. *Directrius IFLA/UNESCO per al desenvolupament del servei de biblioteques públiques*. Barcelona: Col·legi Oficial de Bibliotecaris-Documentalistes de Catalunya, 2002.

LATIMER, Karen i NIEGAARD, Hellen, (ed.). *IFLA Library Building Guidelines: Developments & Reflections*. München: K.G. Saur, 2007. ISBN 978-3-598-11768-8.