

El projecte de remodelació de la Biblioteca de Catalunya

JOAN RODON*

Resum: Exposició de les raons que han determinat la configuració del projecte actual de remodelació de la Biblioteca de Catalunya, així com les línies mestres en què es fonamenta. Es detalla la reubicació dels dipòsits, de la sala de reserva, de la zona de treball intern, l'accés dels usuaris, etc. Explica també a grans trets la metodologia emprada en la confecció del projecte i en les actuacions previstes.

Introducció

Des que al segle XVIII el coneixement deixa de ser patrimoni d'una élite i es converteix en una qüestió d'interès públic fins als nostres dies, les biblioteques han recorregut un llarg camí. Als segles XVII i XVIII hi ha un gran afany de col·leccionar llibres. Algunes bones col·leccions privades es reuneixen i es converteixen en el cor de les futures biblioteques nacionals o estatals.

A França, a Anglaterra, a Alemanya, les incipients biblioteques es veuen alimentades per l'addició de col·leccions particulars, de donacions reials i botins de guerra. A mitjan segle XIX s'accepta la idea que les biblioteques poden ser mantingudes per l'Administració a càrrec a l'erari públic.

El segle XX afegeix una nova dimensió als serveis bibliogràfics, així com un canvi d'escala. Es produeix un desenvolupament molt important dels mitjans de comunicació i un enorme creixement de la quantitat d'informació. Les noves tecnologies permeten una actualització de les col·leccions, dels seus tractaments i de l'organització de les pròpies biblioteques.

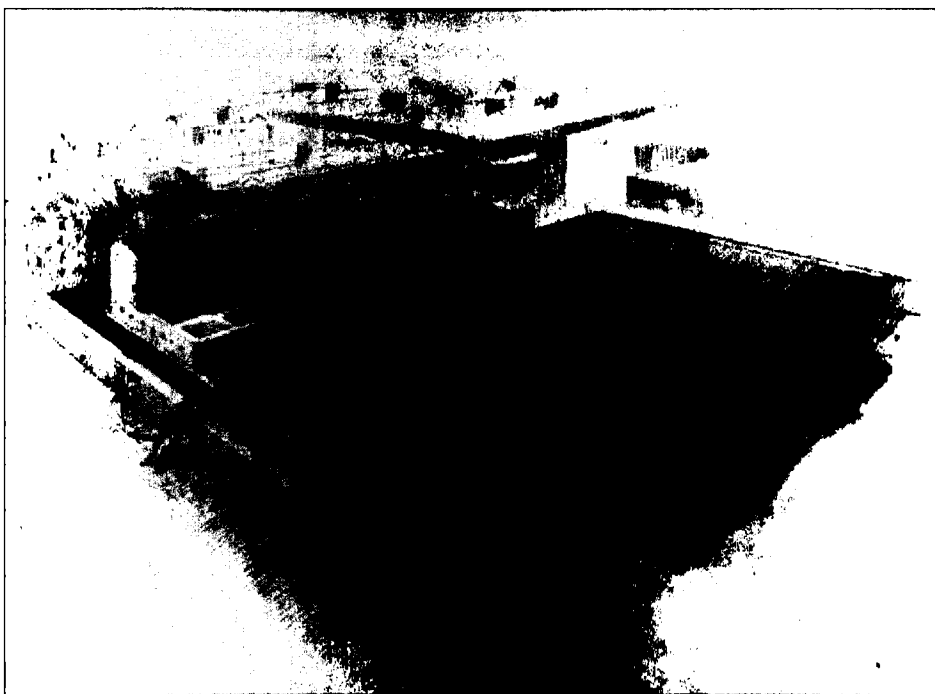
* Joan Rodon, Arquitecte i Associats

La funció bàsica de la biblioteca com a edifici és la d'allotjar les col·leccions bibliogràfiques, donar espai adequat als equips administratius i de tractaments i oferir condicions acceptables perquè els fons puguin ser consultats. No és casualitat que actualment a la majoria de les grans ciutats s'estiguin remodelant les biblioteques: a Viena i a Munic, a Edimburg i a Londres, a Estocolm... Els canvis quantitius, tecnològics i organitzatius de les darreres dècades han deixat obsolets edificis que fa trenta anys eren modèlics.

El projecte de reforma de la Biblioteca de Catalunya forma part de la reorganització que aquesta institució fa avui de totes les seves funcions, dels seus objectius, dels seus recursos i dels seus equipaments per tal de preparar el que és el primer centre bibliogràfic català de cara al futur i de respondre a les exigències d'una gran biblioteca contemporània.

El projecte

La nostra proposta fonamenta la reorganització física de la Biblioteca en l'enderroc dels edificis tardans que, tant al carrer Egipcíaques com a la plaça



Vista del carrer de les Egipcíaques

de la Gardunya, cobreixen l'estructura principal de l'antic Hospital de la Santa Creu i en la construcció d'àrees subterrànies de dipòsit i de treball. El projecte pretén la millora de tres aspectes molt concrets: de la capacitat i les condicions del dipòsit, de les condicions de treball i de l'atenció a l'usuari.

L'antic dipòsit de llibres del carrer Egipcíaques, construït als anys 40, s'enderroca i es construeix un gran dipòsit subterrani de cinc plantes al solar obtingut unint el terreny del dipòsit enderrocat amb el pati del carrer Egipcíaques.

Els edificis adossats a l'ala de llevant, a la plaça de la Gardunya, s'enderroquen construint al seu lloc una zona de treball il·luminada per grans lluernaris sota el nivell de la plaça.

La connexió entre el dipòsit i l'àrea de treball es fa per mitjà d'una galeria subterrània que travessa el jardí de l'antic Hospital de la Santa Creu.

La sala de consulta de reserva se situa a l'actual auditori. Un edifici de reduïdes dimensions contigu a l'auditori allotja les zones de treball de reserva, i connecta el dipòsit amb les sales de lectura.

L'accés de lectors es fa per l'escala monumental de l'ala de ponent, on se situen el guarda-roba, el cancell d'entrada i el taulell de control. La sala de catàlegs se situa a l'antiga sala de ciències, i la distribució de llibres a la resta de les sales de lectura es fa des de l'edifici de connexió amb el dipòsit, on hi ha també ubicades les seccions de reserva.

Les naus de planta baixa disponibles es destinen a equipaments diversos i complementaris.

La biblioteca queda organitzada espacialment en cinc grans blocs:

a) Dipòsit: ocupa el subterrani de cinc plantes que es construeix al solar del carrer Egipcíaques. S'organitza amb prestatgeria compacta i va compartimentat en sectors d'incendi. Un sistema mecànic de transport permet amb facilitat el moviment de llibres del dipòsit a les sales de lectura o de treball.

Les col·leccions de reserva disposen d'un sector més protegit dins del propi dipòsit, amb unes condicions de temperatura i humitat específiques per a cadascun dels materials de suport.

La capacitat del dipòsit passa dels 18.256 metres lineals actuals a 57.500 metres lineals, la qual cosa permet reorganitzar els fons dispersos per la biblioteca actual i absorbir el creixement de les properes dècades, comptant que es disposarà de dipòsits externs adients per a duplicats, obsolets i altres.

La disposició del dipòsit és prou flexible com per permetre el creixement independent i no limitat del dipòsit de reserva dins del dipòsit general.

b) Sales de lectura: ocupen les naus superiors de l'antic hospital. Respecte de l'organització anterior, els canvis més importants són la ubicació de la sala de catàlegs a l'antiga sala de ciències, la consulta informatitzada, la

reducció del nombre global de punts de lectura, l'augment del fons de consulta i referència, la instal·lació de cabines de dictat i de despatxos de lloguer.

c) Area de treball: ocupa una àrea construïda sota el nivell de la plaça de la Gardunya amb una disposició racional i neta dels espais de treball.

L'organització espacial és flexible per poder donar fàcilment resposta als canvis que es puguin produir en el futur. Una part de l'edifici emergeix i connecta aquesta àrea amb les sales de lectura. Un pas sota el jardí de l'antic hospital lliga l'àrea de treball amb el nou dipòsit.

d) Reserva: s'organitza com una biblioteca independent dins de la pròpia biblioteca. La sala de consulta ocupa l'antic auditori, amb accés des del vestíbul i doble control. Un ascensor annex a la sala porta al dipòsit i a les zones de treball, situades en l'edifici de connexió del carrer Egipcíaques.

e) Equipament complementari: és el conjunt de tots aquells serveis que completen i enriqueixen l'oferta d'ús de la Biblioteca de Catalunya: sala



Sala de lectura de l'ala de llevant

d'actes i d'exposicions, botiga, Museu del llibre, etc. Se situen a les parts disponibles de la planta baixa de l'antic hospital de la Santa Creu i funcionen amb independència relativa de la resta de la biblioteca.

L'actuació sobre el patrimoni

Tota intervenció en el patrimoni arquitectònic té una gran complexitat metodològica, científica, arquitectònica i històrica, perquè hi ha un entramat d'aspectes socials, arqueològics, històrics i d'ús que queden afectats per les obres i que en certa manera donen les directrius del projecte. Un monument és un objecte arquitectònic, però també és un document històric, informatiu i significatiu. Les decisions cal compartir-les amb els responsables de cadascun dels camps: amb l'equip de direcció de la Biblioteca, amb el Patronat que la regeix, amb els responsables d'Urbanisme i Projectes urbans de la ciutat, amb la Comissió de Patrimoni de la Generalitat, amb els historiadors, amb els arqueòlegs, etc.

Hem dividit el projecte en dues fases: la primera fase abasta la reforma de les sales de lectura, l'enderroc del dipòsit actual, la construcció del nou dipòsit subterrani i el pavelló amb les àrees de treball de la reserva.

Pel que fa a les sales de lectura, hem previst una actuació de tipus mobiliari: sobre l'arquitectura existent col·loquem les plataformes, taules, prestatgeries i cabines de treball que calen, que podran ser retirades si en un futur l'edifici es destina a un altre ús deixant l'arquitectura gòtica intacta.

Pel que fa al dipòsit actual, es tracta d'un edifici que va construir l'arquitecte Adolf Florensa, després d'enderrocar el conjunt d'edificacions de serveis dels segles XVII al XIX que embolcallaven l'estructura principal de l'hospital pel carrer Egipcíacques. La seva estructura no permet la reutilització, i s'han obtingut els informes favorables i permisos de totes les àrees, que en permeten l'enderroc.

La segona fase preveu l'enderroc del conglomerat d'edificacions de servei, dels segles XVII al XIX, que embolcallen l'estructura principal de l'Hospital per la banda de la plaça de la Gardunya, i la construcció de les àrees de treball i tractaments de la Biblioteca.

Per assolir aquesta fase cal un treball previ molt important sobre els edificis que preveiem enderrocar: l'historiador Joaquim Garriga està elaborant un informe sobre els valors documentals d'aquests edificis. El servei d'arqueologia de la ciutat, conjuntament amb el de la Generalitat, investigaran el conjunt. Cal la catalogació i salvaguarda de tots els elements de tipus mobiliari (molts d'ells en un estat deplorable) com els viacrucis de ceràmica barroca o la llinda amb un crist en baix relleu del gòtic tardà...

Valorant aquestes edificacions com a objecte arquitectònic penso que estan molt lluny de la claredat formal i tipològica que caracteritza les successives actuacions que han anat conformant el conjunt de l'antic Hospital de la Santa Creu: les naus gòtiques principals de l'hospital, l'antic auditori, les escales monumentals o la Casa de Convalescència, seu de l'IEC.

A la banda del carrer Egipcíaques la nostra proposta permet la recuperació d'un espai verd entre el carrer i la part gòtica, que independitza l'estructura principal de l'Hospital (segle XV) i la Casa de Convalescència (segle XVII) i que permet el necessari esponjament del teixit del Raval i la millora de la qualitat urbana del carrer.

La supressió dels cossos edificats que donen a la plaça de la Gardunya comporta la recuperació per a la ciutat d'un dels més importants edificis de l'arquitectura gòtica civil catalana, i significa el punt de partida necessari per la definitiva remodelació de l'entorn de la Gardunya. L'enderroc d'aquests edificis provoca l'aparició d'un eix cívic a l'interior del Raval paral·lel a la Rambla, que dóna continuïtat al carrer de la Junta del Comerç fins al del Doctor Dou.

L'Hospital de la Santa Creu ha crescut en un procés de lliure addició i substitució en el qual cada època ha conservat el millor de l'anterior. En aquest context, la intervenció que proposem representa una nova etapa en el creixement global de l'antic Hospital. Hem treballat per una biblioteca que estableixi un bon compromís entre la qualitat arquitectònica i l'organització funcional. Per un equipament obert que sigui capaç d'oferir un espai adequat per a la conservació del patrimoni bibliogràfic que hostatja i per a la recerca en benefici dels investigadors i estudiosos i de tota la comunitat.