

Dossier

Què fem amb el patrimoni?

**El passat que torna: conservació, documentació i difusió
del fons procedent del Jaciment Arqueològic de l'Esquerda**

El passat que torna: conservació, documentació i difusió del fons procedent del Jaciment Arqueològic de l'Esquerda

Maria Ocaña i Subirana

Fundació Privada l'Esquerda-Museu Arqueològic de l'Esquerda
<m.a.esquerda@rodadeter.cat>

Carne Cubero i Corpas

Fundació Privada l'Esquerda-Museu Arqueològic de l'Esquerda
<m.a.esquerda@rodadeter.cat>

Imma Ollich i Castanyer

Universitat de Barcelona. Facultat de Geografia i Història
<imma.ollich@ub.edu>

Montserrat de Rocafiguera i Espona

Fundació Privada l'Esquerda-Museu Arqueològic de l'Esquerda
<m.a.esquerda@rodadeter.cat>

Resum:

Quan parlem de l'Esquerda ens referim a un projecte ampli que abasta diferents aspectes: d'una banda, el jaciment arqueològic, l'espai que ha generat tot el projecte; de l'altra, l'Àrea de Recerca Experimental Arqueològica (ÀREA), un espai on es fa arqueologia experimental, on s'estudien, s'interpreten i es comproven les hipòtesis generades des de l'excavació, i, finalment, també estem parlant del museu, sobre el qual tractarà bàsicament aquest article. És indispensable però, fer una breu introducció sobre els altres dos aspectes per tal de capir la natura i l'abast del projecte.

L'Esquerda és un projecte fonamentat en la recerca i la seva difusió, que fa una aposta per conservar i explicar el patrimoni des del propi territori, partint de les dificultats, però també de les possibilitats, que confereix el fet d'estar ubicat en un municipi de menys de 10.000 habitants.

Paraules clau:

Museu, arqueologia, documentació, difusió, patrimoni, recerca arqueològica, arqueologia experimental.



El retorno del pasado: conservación, documentación y difusión de las colecciones procedentes del yacimiento ibérico y medieval de l'Esquerda (Roda de Ter, Barcelona)

Resumen:

El proyecto de l'Esquerda es amplio y abarca diferentes aspectos: en primer lugar, el yacimiento arqueológico, el espacio que ha generado todo el proyecto; en segundo lugar, el Área de Investigación Experimental Arqueológica, una zona reservada a la arqueología experimental, donde se estudian, se interpretan y se comprueban las hipótesis planteadas en la excavación; y, en tercer lugar, también nos referimos al museo, sobre el que se centrará básicamente este artículo. Para hacerse una idea del proyecto, centrado en la investigación y su difusión, para comprender su complejidad y alcance, también describiremos los dos primeros aspectos.

L'Esquerda apuesta por conservar y explicar el patrimonio desde el propio territorio, asumiendo las dificultades que esta condición conlleva, pero también las posibilidades que confiere el hecho de estar ubicado en un municipio de menos de 10.000 habitantes.

Palabras clave:

Museo, arqueología, documentación, difusión, patrimonio, investigación arqueológica, arqueología experimental.

The Return of the past: conservation, documentation and dissemination of the material coming from the Esquerda Archaeological Site

Abstract:

When we speak of "L'Esquerda," we are referring to a broad project encompassing different aspects, such as the archaeological site itself, the Area of Experimental Archaeological Research dedicated to the study, analysis and verification of hypotheses raised during the excavation, and the museum. While the museum is the central theme of this article, it is necessary to briefly introduce the two other aspects in order to understand the nature of the project as well as its significance.

The l'Esquerda project is based on research and the dissemination of its results, with a commitment to on-site conservation and promotion of the heritage. The fact that it is located in a town with fewer than 10,000 inhabitants has introduced both difficulties and opportunities.

Keywords:

Museum, archaeology, documentation, diffusion, heritage, archaeological research, experimental archaeology.

«El patrimoni cultural d'un poble comprèn les obres dels seus artistes, dels seus arquitectes, dels seus músics, dels seus escriptors, dels seus savis, però també les creacions anònimes, sorgides de l'ànima popular, i el conjunt dels valors que donen un sentit a la vida. Engloba les obres materials i immaterials que expressen la creativitat d'aquest poble, les llengües, els rituals, les creences, els llocs i monuments històrics, la literatura, les obres d'art, els arxius i les biblioteques.»

Conferència Mundial sobre les Polítiques Culturals.
UNESCO, Mèxic 1982

1. L'Esquerda: Museu Arqueològic. Un museu de jaciment

1.1. El jaciment

L'Esquerda és un jaciment arqueològic que ocupa un meandre de 12 ha sobre el riu Ter, prop de la vila de Roda de Ter, al terme municipal de les Masies de Roda (Osona, Barcelona). Des de l'any 1977 les excavacions arqueològiques portades a terme sistemàticament han proporcionat molta informació sobre el món ibèric i medieval, amb una amplitud cronològica que abasta des del segle VIII aC (bronze final) fins el segle XIV dC (final de l'edat mitjana). Les més de trenta campanyes d'excavació han donat a conèixer 2.500 anys d'història i encara poden aportar molta més informació en el futur. Per totes aquestes raons el jaciment fou declarat Bé Cultural d'Interès Nacional pel govern de la Generalitat de Catalunya l'any 2006.

L'interès científic del jaciment i la riquesa de materials ha fet imprescindible l'existència d'un museu monogràfic: el Museu Arqueològic de l'Esquerda, un museu de jaciment.

1.2. El Museu

El Museu Arqueològic de l'Esquerda va obrir al públic l'any 1988 amb la voluntat de ser el que la Llei 17/1990, de 2 de novembre, defineix com a museu: «Són museus les institucions permanents, sense finalitat de lucre, al servei de la societat i del seu desenvolupament, obertes al públic, que reuneixen un conjunt de béns culturals mobles i immobles, els conserven, els documenten i estudien, els exhibeixen i en difonen el coneixement per a la recerca, l'ensenyament i el gaudi intel·lectual i estètic i es constitueixen en espai per a la participació cultural, lúdica i científica dels ciutadans».

De fet, però, els orígens del Museu es remunten als anys seixanta del segle XX, quan la Secció Arqueològica del Centre Excursionista de Roda (CER) es plantejà com a objectiu principal descobrir i protegir les restes del poblat medieval de l'Esquerda. Les excavacions començaren a l'entorn de la

paret visible de l'església de Sant Pere cap a l'any 1966. El material aportat per aquestes tasques d'excavació fa néixer l'any 1970 el Museu Arqueològic de Roda de Ter, ubicat a la planta baixa del local del CER, a la Plaça Major de Roda.¹ En desaparèixer el CER i la seva seu l'any 1975, la Col·lecció Arqueològica va quedar dipositada en unes vitrines a l'Ajuntament.

L'any 1977 comencen les excavacions arqueològiques sistemàtiques al jaciment de l'Esquerda, amb permís i subvenció del Ministerio de Educación y Ciencia, vinculades a la Universitat de Barcelona a través del Departament d'Història Medieval, Paleografia i Diplomàtica, i dirigides per la Dra. Imma Ollich i Castanyer, professora titular d'aquest departament. A partir de 1981, Dolors Buxó i Ausió assumeix la codirecció del sector ibèric, que ha continuat dirigint Montserrat de Rocafiguera i Espona des del 1988 fins a l'actualitat. Des del 1982 ençà, amb el traspàs de competències pel que fa a patrimoni i arqueologia cap el govern de la Generalitat de Catalunya, el permís i la subvenció es tramiten al Servei d'Arqueologia del Departament de Cultura de la Generalitat. En aquests anys s'ha anat formant a l'Esquerda un equip interdisciplinari, integrat per arqueòlegs i historiadors especialistes en diverses èpoques, però també per antropòlegs, geòlegs, físics, químics, biòlegs i botànics, entre d'altres, que al llarg de l'any analitzen i estudien les restes arqueològiques procedents del jaciment, alhora que vetllen per la seva conservació i manteniment.

D'ençà del 1984 l'Ajuntament de Roda va començar a expressar al recent organitzat Servei de Museus de la Generalitat de Catalunya la necessitat de constituir el Museu de l'Esquerda per tal de protegir d'una manera eficaç el patrimoni arqueològic local i de posar-lo a l'abast de tothom de manera adequada. L'any 1987 el Servei de Museus de la Generalitat assigna un acrònim oficial al Museu de l'Esquerda: MART (Museu Arqueològic de Roda de Ter).

L'any 1988 s'inaugura l'actual Museu Arqueològic de l'Esquerda fruit de la complicitat entre l'Ajuntament de Roda

1. La Secció Arqueològica del CER va publicar algunes notícies sobre les excavacions al *Butlletí del Grup Excursionista Fills del Ter* i a la revista del poble *Roda de Ter*. També s'edità un número monogràfic dedicat íntegrament a l'Esquerda.



de Ter, l'Equip d'Excavacions de l'Esquerda i amb el suport de la Caixa de Manlleu. A partir de l'any 1995 es fan gestions per inscriure el Museu de l'Esquerda en el Registre de Museus de la Generalitat de Catalunya.

Vint anys després s'ha enllestit el nou projecte museològic que ha de permetre reubicar el Museu en un edifici situat molt a prop del poblat ibèric i medieval de l'Esquerda. Es tracta de convertir l'antiga caserna de la Guàrdia Civil de Roda de Ter, un edifici declarat Bé Cultural d'Interès Local (BCIL), en la seu del nou Museu de l'Esquerda.

La recerca és la clau de volta de qualsevol aspecte relacionat amb l'Esquerda: el jaciment, l'experimentació arqueològica, el museu. L'ús d'un mètode científic en les excavacions, amb l'aplicació de nous procediments i tecnologies innovadores a l'abast, és una constant en la recerca al jaciment, concepte que s'intenta aplicar també al museu, on es recull i s'exposa no tan sols les peces, sinó també la metodologia i els sistemes d'anàlisi aplicats. La tasca difusora del Museu fa palès que la recerca actua com a motor del propi museu, sobretot des de dos aspectes: les excavacions arqueològiques i l'experimentació.

1.3. L'Àrea de Recerca Experimental Arqueològica

L'any 1990 es va iniciar un Projecte d'Arqueologia Experimental, únic per les seves característiques al nostre país. La col·laboració de l'Ajuntament de Roda, de la Universitat de Barcelona i del Ministerio de Educación y Ciencia que ha aprovat fins ara cinc projectes DGICYT (PB90-0430, PB94-0842 i P98-1241, HUM2004-05280, HAR2008-00871/HIST), cadascun amb la respectiva dotació econòmica, ha permès desenvolupar aquesta nova experiència científica.

El projecte sobre arqueologia experimental, encara en curs, començà per la necessitat d'ampliar i de contrastar la informació proporcionada per l'excavació d'un graner medieval. El seu objectiu ha estat i és l'estudi de l'agricultura medieval,² el procés de construcció d'estructures d'emmagatzematge agrícola —com ara el graner i les sitges—, i la metal·lúrgia aplicada a la fabricació d'eines dedicades a l'agricultura.

L'espai on s'ha instal·lat aquest laboratori a l'aire lliure que és l'Àrea de Recerca Experimental Arqueològica (ÀREA), situat davant per davant de la muralla del jaciment, consti-

2. Imma Ollich, et al., *Experimentació arqueològica sobre conreus medievals a l'Esquerda. 1991-1994* (Barcelona: Universitat de Barcelona, 1998).

tueix una part molt important dintre del que actualment és el projecte d'investigació de l'Esquerda. Alhora, ha començat a actuar també com a recurs didàctic per als visitants, ja que a banda de mostrar espècies cerealístiques que ara ja no es troben en els conreus actuals, també s'hi pot veure el graner medieval construït a escala real, i que reproduceix la hipòtesi que s'ha elaborat a partir de l'excavació d'un graner del segle XIII; o una fornal on es fa forja experimental i es treballa el ferro, i també un forn de cubeta per a produir aliatges amb diversos metalls, entre altres.

El jaciment arqueològic de l'Esquerda, l'ÀREA i el Museu Arqueològic de l'Esquerda els gestiona la Fundació Privada l'Esquerda, constituïda l'any 1994 amb la voluntat de coordinar i vertebrar els diferents projectes de recerca, docència i difusió que es porten a terme entorn del jaciment ibèric i medieval de l'Esquerda.

1.4. Altres línies de recerca

La gran riquesa del fons arqueològic aportat per les diverses campanyes d'excavació dutes a terme al jaciment al llarg d'aquests anys, ha proporcionat material molt divers que ha estat i és utilitzat per investigadors i estudiants per a la recerca i per a l'elaboració de treballs de fi de carrera i de tesis doctorals. Alguns d'aquests estudis han estat pioners en el seu camp i s'han publicat en revistes científiques especialitzades:³

- antropologia física, paleopatologies, anàlisi d'oligoelements i de DNA
- anàlisi de fauna, micro, macro i ictiofauna
- anàlisi paleocarpològiques i antracològiques
- anàlisi de fitòlits
- datació per radiocarboni
- estudis sobre metalls, fargues i forns
- estudis sobre agricultura, molins i forns
- estudis sobre ceràmica, arqueometria, tipologies i procedències
- estudis sobre prospeccions elèctriques i geomagnètiques aplicades al jaciment.

En aquesta mateixa línia d'ajuda a la investigació i per tal de fomentar i potenciar l'estudi de temes d'arqueologia, entre el 2004 i el 2008 el Museu de l'Esquerda, a través de la Fundació Privada l'Esquerda, ha convocat la Borsa d'Estudis d'Arqueologia Josep M. Portús i Viñeta, finançada

per IQAP GROUP S.A., i dirigida a estudiants i llicenciats que tinguessin interès en ampliar els seus estudis a l'estranger.

Encara resta un aspecte de la recerca que voldríem remarcar: la docència especialitzada en temàtica arqueològica. El Museu té una línia de treball que comprèn cursos i seminaris sobre arqueologia, organitzats conjuntament amb institucions universitàries i que s'imparteixen al jaciment i a les instal·lacions de l'ÀREA i del taller laboratori de l'Esquerda:

- Cursos de postgrau i màster en arqueologia medieval, organitzats amb la Universitat de Barcelona.
- Curs d'Arqueologia i Experimentació, dins la Universitat d'Estiu de Vic (des de l'any 1996 fins ara), homologat amb 3 crèdits.
- Arqueologia Medieval del Camp, assignatura de 6 crèdits dins els cursos anuals de la Universitat de Barcelona.

2. Naturalesa del fons a conservar

El fons del Museu està integrat pels materials arqueològics recuperats durant els 30 anys d'excavació i també per la col·lecció del museu del Centre Excursionista de Roda (materials procedents de les excavacions anteriors a 1977). Però també per la documentació generada per les campanyes d'excavació, memòries, fotografies, planimetria, així com la documentació del Museu mateix i un important fons bibliogràfic especialitzat en temes d'arqueologia, història i patrimoni en general.

Pel que fa a les col·leccions que custodia i difon el Museu, es tracta de material ceràmic, metàl·lic, lític, de restes òssies de fauna, etc., d'època ibèrica i també d'època medieval. En total, el conjunt d'aquests materials constitueix un fons de més de 100.000 peces, una part del qual són petits fragments informes que s'acostumen a trobar en una excavació arqueològica. Una altra part del fons està formada per objectes que per la seva significació com a documents històrics, pel bon estat de conservació, per la seva llegibilitat, etc., destaquen en el conjunt de les col·leccions.

A grans trets, les col·leccions del Museu contenen materials metàl·lics: objectes de la vida quotidiana, del treball, numismàtica i armament (tant d'època ibèrica com medieval); materials ceràmics de diferents tipus segons el període històric; un important fons d'antropologia; fauna, i també material lític.

3. Ens remetem als estudis de C. Cubero, P. Hortalà, J. Juan-Tresserras, C. Lalueza, J. Martí, A. Mauri, J.S. Mestres, M. Ocaña, A. Pérez-Pérez, P.J. Reynolds, J. Simón, M. Vendrell, i E. Vives entre d'altres, alguns dels quals apareixen citats a la bibliografia d'aquest article.



3. Encaix de la documentació arqueològica i la documentació del museu

Atesa la naturalesa i la procedència dels materials que formen part de les col·leccions del Museu, les campanyes arqueològiques, l'estudi i la documentació dels objectes té dues fases diferents. En primera instància, la totalitat dels materials arqueològics són sotmesos a l'inventari propi de qualsevol campanya d'excavacions, al siglat corresponent i a l'estudi a fi de processar i analitzar els resultats de la intervenció arqueològica. Aquest procés conclou amb la redacció d'una memòria d'excavacions —que és el document que s'ha de lliurar al Departament de Cultura de la Generalitat de Catalunya— que consta d'una contextualització geogràfica, d'un apartat de metodologia i descripció succinta de les campanyes precedents, d'un apartat de desenvolupament de l'excavació amb l'estratigrafia i els diferents espais urbanístics i, si cal, d'un seguit d'estudis especialitzats sobre material arqueològic, d'un apartat de resultats generals i conclusions i, per últim, de l'inventari del material arqueològic, i de la bibliografia.

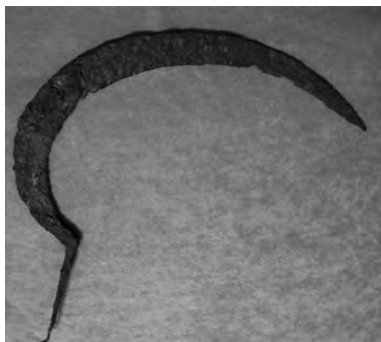
Del llarg inventari resultant es seleccionen els materials més representatius, d'acord amb diferents premisses, com

ara l'estat de conservació, l'interès i la significació de l'objecte, la facilitat de lectura per al públic, etc. Els materials més rellevants són restaurats i passen a ser considerats objectes individualitzables i, per tant, museïtzables, amb la qual cosa la peça apareix documentada a diferents fitxes: en l'inventari arqueològic (reflectit en les memòries d'excavació), en la fitxa de campanya (que documenta la incorporació del material procedent de les campanyes d'excavació al magatzem del museu), i la fitxa d'objecte amb el format informàtic *MuseumPlus*.

Els materials arqueològics entren al museu:

1. Com a conjunt de materials de campanya d'excavació.⁴ En aquest cas es confecciona una fitxa de conjunt que consta de diversos blocs:
 - Número de registre del museu i el nom del museu.
 - Dades essencials sobre la campanya (nom del jaciment, municipi, campanya, sigles, etc.).
 - Documentació museològica de la campanya del jaciment (font i forma d'ingrés, data d'ingrés, documentació adjunta com ara memòria, d'excavacions, planimetria, anàlisi, etc.).
 - Nombre total d'objectes arqueològics recuperats durant la campanya i ingressats al museu. Aquestes dades s'obte-

4. Gabriel Alcalde, *et al.*, *Arqueologia. Ingrés al museu de materials arqueològics* (Barcelona: Departament de Cultura, Generalitat de Catalunya, 1988).



La plataforma tecnològica del DAC quedà obsoleta i des del 2007 s'aplica el programa *MuseumPlus* per a la documentació i gestió de col·leccions a la majoria de museus catalans.

A la pàgina anterior podem veure l'anvers i el revers de la fitxa que s'utilitza per documentar tot el material en bloc que entra al museu procedent d'una campanya d'excavació. Com es pot apreciar, a la fitxa s'hi indica el total d'objectes que s'han recuperat en la campanya d'excavacions, i també les quantitats de cada tipologia de materials (ceràmica, matèria orgànica, metalls, etc.).

Al revers s'hi afegeixen els números d'objectes individualitzats de la campanya. Hi apareix amb la referència DAC, que era el sistema de documentació informàtica utilitzat en elaborar aquesta fitxa. Actualment s'hi escriu l'acrònim del museu (MART, en el nostre cas).

També hi ha un llibre d'inventari que permet controlar tots els materials que entren en el museu.

4. Criteris de documentació

La tendència actual és concebre la documentació del museu en un doble sentit: com el conjunt de documents que reuneix la institució (fons museogràfics, documentals, administratius i bibliogràfics) i que s'organitza fent campanyes d'inventari, de catalogació i de digitalització de col·leccions; i com un procés, el seguit de treballs aplicats als conjunts de documents i a la gestió del museu per a l'acompliment de les diverses funcions que té.

Així, quan ara es parla de la documentació del museu ja no es fa referència exclusivament al sistema de catalogació i registre de les col·leccions i del fons en general, sinó que ens referim al sistema integrat de documentació i gestió museogràfica, que engloba tota la informació disponible

sobre les col·leccions i els conjunts documentals del Museu —informes de restauració, documentació de gestió d'ingrés, mobilitat per préstecs a exposicions, expedients d'arxiu administratiu d'assegurances, activitats, etc. El Museu està generant contínuament una informació que, a més, ha de conservar, utilitzar i també difondre.

En el decurs de les dues darreres dècades la museografia espanyola ha passat per una fase de delimitació de criteris de catalogació i de documentació, definint estàndards terminològics i normes de documentació. En aquest sentit, a Catalunya, des del 1982, es compta amb unes normes unificades de documentació exposades en el *Sistema de Documentació per a Museus*.⁵ En el mateix ordre de coses, un dels objectius del projecte de *Normalización Documental de Museos* (1996, impulsat pel Ministerio de Cultura del Govern espanyol) és la normalització de la terminologia, la unificació i l'estructuració del vocabulari tècnic utilitzat en la descripció i catalogació de béns culturals, així com una proposta de classificació de tot el fons documental del museu.

Aquesta etapa ha facilitat el camí a una segona fase: la d'informatització de la gestió museogràfica i de documentació del fons seguint uns criteris unificats. A Catalunya, a partir del 1993, s'informatitzaren les col·leccions de diferents museus de titularitat pública i privada amb el programa *Documentació Assistida per a Col·leccions* (DAC).⁶ La part més destacada d'aquesta implantació fou l'aplicació d'una normativa estàndard i la uniformització de criteris de documentació. La plataforma tecnològica del DAC quedà obsoleta i des del 2007 s'aplica el programa *MuseumPlus* per a la documentació i gestió de col·leccions a la majoria dels

5. Rosa Maria Montserrat, Eulàlia Morral, Eduard Porta, *Sistema de documentació per a museus* (Barcelona: Departament de Cultura i Mitjans de Comunicació, Generalitat de Catalunya 1982).CIDOC (Comitè Internacional per a la Documentació. Consell Internacional de Museus), *Registrar pas a pas: quan un objecte entra al museu* (Barcelona: Departament de Cultura. Generalitat de Catalunya, 1993).CIDOC (Comitè Internacional per a la Documentació. Consell Internacional de Museus), *Etiquetatge i marcatge de l'objecte* (Barcelona: Departament de Cultura. Generalitat de Catalunya, 1995).

6. Abel Carretero, «MuseumPlus: propera implantació», *Informatiu Museus*, núm. 68 (2005), p. 1-2.



museus catalans. Els mòduls del programa són col·lecció, autors/participants, bibliografia, conservació/restauració, multimèdia, gestió de les ubicacions, gestió d'adreces, valoració i galeria d'imatges, i com a mòduls addicionals hi ha els de gestió de les exposicions, fototeca, enllaços amb arxiu i facturació. Aquest programa vol agilitar la feina de l'inventari de les col·leccions i afavorir els tràmits i tasques de gestió del museu a partir de la incorporació de formularis i informes per tal de generar documents administratius.

A la resta de l'Estat espanyol s'aplica el programa *Domus* (baroja.mcu.es/gestdomus/), un sistema de documentació i gestió museogràfica desenvolupat pel Ministerio de Cultura (Subdirección General de Museos Estatales y Subdirección General de Tecnologías y Sistemas de Información) amb la finalitat d'inventariar, de catalogar i de gestionar els fons museístics i els fons documentals dels museus i també com a suport als diferents processos de gestió dels museus. En aquest sentit, *Domus* reuneix també la informació generada per les col·leccions del propi museu (informes de restauració, gestió de ingressos, préstecs a exposicions, expedients d'arxiu administratiu, etc.).

5. La informació a l'abast del públic. La difusió en el Museu. Interaccionant amb la societat

La motivació final del treball que es fa a l'Esquerda és contribuir a la socialització del coneixement que es genera al jaciment (vegeu també Eudald Carbonell⁷) i que, de fet, fa molts anys que dóna sentit a la recerca que desenvolupa l'Esquerda: treballem per conèixer el passat i per fer-lo conèixer a la societat.

A inicis del segle XXI, els museus, com altres entitats culturals, viuen un procés de replantejament de les seves funcions. La idea que el museu és equivalent a la seva exposició permanent s'intenta superar, per pensar el museu com una baula d'una xarxa de coneixement, un espai on el patrimoni —els elements que conserva— «no quedin mai al marge de les xarxes de producció de coneixement, de manera que no tan sols es generi saber sobre els vestigis, sinó que els vestigis intervinguin en l'evolució del coneixement sobre les societats contemporànies».⁸

7. Eudald Carbonell, Robert Sala, *Encara no som humans. Propostes d'humanització per al tercer mil·lenni* (Barcelona: Empúries, 2002).

8. Montserrat Inieta, «Àgores globals. Museus per a la mediació: història, identitats, perplexitats», *Mnemòsine. Revista Catalana de Museologia*, núm. 3 (2006), p. 49.

9. Alessia Pelillo (ed.), *Guide to the archaeological open air museum in Europe. Live Arch Exarc* (Modena: Museo Civico Archeologico Etnologico, 2009).

Les activitats que s'ofereixen tenen l'objectiu de posar a l'abast de tothom la història de l'Esquerda.



En aquest context, el projecte de l'Esquerda, fonamentat com s'ha dit en la recerca, s'esforça per interactuar d'una manera viva amb la societat i es repensa ell mateix en el nou projecte museològic del futur Museu Arqueològic de l'Esquerda.

Mentre aquest futur es fa realitat es mantenen lligams amb diferents entitats i institucions comarcals i supracomarcals que possibiliten un treball en xarxa i un fòrum de discussió. Així es treballa amb els Amics dels Museus d'Osona (AMO), amb el Consell Assessor del Museu (Consell Comarcal d'Osona) que a partir de l'any 2004 ha endegat un Consell de Museus d'Osona, o més recentment, amb la Xarxa de Museus d'Osona constituïda l'any 2008.

A escala supracomarcals són igualment importants els lligams amb la Xarxa de Museus Locals de la Diputació de Barcelona, la Ruta dels Ibers que, amb tots els jaciments arqueològics ibèrics i les seves principals entitats gestores, permet difondre els jaciments ibèrics catalans i promocionar-hi les visites, jornades de portes obertes i activitats diverses a cada lloc. O, també, a escala internacional amb EXARC (Exchange on Archaeological Research and Communication),⁹ l'organització internacional dels museus arqueològics a l'aire lliure i altres elements que

tenen a veure amb l'arqueologia experimental.

Aquestes xarxes afavoreixen la presa de decisions conjuntes sobre diferents aspectes de difusió i promoció, amb propostes i actuacions concretes pensades per a col·lectius específics, especialment els escolars, però sense oblidar els altres possibles usuaris.

Les activitats que s'ofereixen tenen l'objectiu de posar a l'abast de tothom la història de l'Esquerda, sense oblidar, però, la possibilitat d'obrir un debat sobre l'actualitat des de la història, amb cicles de conferències i altres activitats. En la línia de patrimoni comunitari s'han endegat projectes per intentar capir la relació de la vida de les persones i el patrimoni, potser des d'una mirada subjectiva però, al cap i a la fi, la visió dels usuaris d'aquest patrimoni.

El Museu també té la finalitat de tenir cura de les persones que li han demostrat un interès especial, seguint molt de prop les seves activitats. Per això des de l'any 2009 s'ha creat la figura de l'Amic de l'Esquerda, que pretén establir uns lligams més estrets entre els usuaris i el Museu. Els Amics no només reben informació del Museu, sinó que des del Museu esperem que ens facin arribar els seus suggeriments.



7. Bibliografia

ALCALDE, Gabriel; et al. *Arqueologia. Ingress al museu de materials arqueològics*. Barcelona: Departament de Cultura, Generalitat de Catalunya. 1988.

AMBLÀS, Oriol; MOLERA, Judit; OLLICH, Imma. «Estudio arqueometalúrgico: la herrería medieval de l'Esquerda, siglos XII-XIII (Roda de Ter, Catalunya)». En: CONGRESO IBÉRICO DE ARQUEOMETRÍA (7º: 2007: Madrid). *VII Congreso Ibérico de Arqueometría. Actas [Recurso electrónico]: Actas [del] VII Congreso Ibérico de Arqueometría, Madrid, 8-10 de octubre 2007*. Madrid, 2007. p. 500-510.

CARBONELL, Eudald; SALA, Robert. *Encara no som humans. Propostes d'humanització per al tercer mil·lenni*. Barcelona: Empúries, 2002.

CARRETERO, Abel. «MuseumPlus: propera implantació». *Informatiu Museus*, núm. 68 (2005), p. 1-2.

CIDOC (COMITÈ INTERNACIONAL PER A LA DOCUMENTACIÓ. CONSELL INTERNACIONAL DE MUSEUS). *Registrar pas a pas: quan un objecte entra al museu*. Barcelona: Departament de Cultura. Generalitat de Catalunya, 1993.

—. *Etiquetatge i marcatge de l'objecte*. Barcelona: Departament de Cultura. Generalitat de Catalunya, 1995.

CUBERO, Carme; OLLICH, Imma. «Las maderas y las fibras vegetales en la vida cotidiana medieval. El ejemplo de la habitación 34 de l'Esquerda (Masies de Roda-Roda de Ter, Barcelona)». En: CONGRESO IBÉRICO DE ARQUEOMETRÍA (7º: 2007:

Madrid). *Actas [del] VII Congreso Ibérico de Arqueometría, Madrid, 8-10 de octubre 2007*. Madrid, 2007. p. 180-189.

CUBERO, Carme; et al. «From the granary to the field. Palaeobotany and experimental archaeology at l'Esquerda (Catalonia, Spain)». *Vegetation History and Archaeobotany*, 17 (2008), p. 85-92.

GUTIÉRREZ GARCÍA-MORENO; OLLICH, Imma; ROCAFIGUERA, Montserrat de. «Las cerámicas de cocción reductora del yacimiento de l'Esquerda (Roda de Ter, Barcelona)». En: CONGRESO IBÉRICO DE ARQUEOMETRÍA (7º: 2007: Madrid). *Actas [del] VII Congreso Ibérico de Arqueometría, Madrid, 8-10 de octubre 2007*. Madrid, 2007, p. 297-308.

HORTALÀ, Policarp. «Screening bio-geoquímic per a la presència de residus orgànics arqueològics en mostres provinents del poblat medieval de l'Esquerda, mitjançant una bateria d'anàlisis químiques colorimètriques». En: *L'Esquerda. Memòria de les Excavacions Arqueològiques, àrea medieval, campanya 1995*. Servei d'Arqueologia, Generalitat de Catalunya (inèdita, 1997).

INIESTA, Montserrat. «Àgors globals. Museus per a la mediació: història, identitats, perplexitats». *Mnemòsine. Revista catalana de Museologia*, núm. 3 (2006), p. 49.

JUAN-TRESSERRAS, Jordi. «L'Esquerda (Roda de Ter, Osona). Estudi de microrrestes vegetals i compostos orgànics en residus cendrosos i continguts de recipients. Informe final». En: *L'Esquerda. Memòria de les Excavacions Arqueològiques, àrea medieval, campanya 1996*. Servei d'Arqueologia, Generalitat de Catalunya (inèdit 1998).

LALUEZA, Carlos. «Information obtained from the microscopic examination of cultural striations in human dentition». *International Journal of Osteoarchaeology*, 2 (1992), p. 155-169.

LALUEZA, Carlos; PÉREZ PÉREZ, Alejandro. «Estudi de l'ús cultural de la dentició anterior en individus medievals de l'Esquerda (Osona, Barcelona) i d'altres jaciments». *Acta/Mediaevalia*, 13 (1992), p. 343-351.

—. «Estudio nutricional de la población medieval de l'Esquerda (Osona, Barcelona). Oligoelementos y estrificación dentaria». *Trabajos de Antropología*, 12 (1989).

MONTSERRAT, Rosa Maria; MORRAL, Eulàlia; PORTA, Eduard. *Sistema de documentació per a museus*. Barcelona: Departament de Cultura i Mitjans de Comunicació. Generalitat de Catalunya, 1982.

OCAÑA, Maria. *El món agrari i els cicles agrícoles a la Catalunya Vella (s. IX-XIII)*. Barcelona: Universitat de Barcelona 1998.

—. *L'Esquerda, un jaciment ibèric i medieval al cor de la comarca d'Osona. Quadern de Camp*. Vic: Eumo; Fundació Privada l'Esquerda, 2001.

OLLICH, Imma. «Research and teaching in experimental mediaeval archaeology. L'Esquerda, a project about agriculture, tools and construction in mediaeval ages». En: VALOR, Magdalena; CARMONA, M. Antonia (eds.). *IV European Symposium for Teachers of Medieval Archaeology. Sevilla-Córdoba, 29th september-2nd october, 1999*. Sevilla: Secretariado de Publicaciones de la Universidad de Sevilla, 2002, p. 23-29.

OLLICH, Imma; et al. *Desperta ferro! Vida quotidiana, treball, comerç i guerra a l'Esquerda*. Roda de Ter: Publicacions del Museu Arqueològic de l'Esquerda, 2006.

OLLICH, Imma; et al. *Experimentació arqueològica sobre conreus medievals a l'Esquerda. 1991-1994*. Barcelona: Universitat de Barcelona, 1998.

OLLICH, Imma; et al. *L'Esquerda, poblat ibèric i medieval. Guia del jaciment i del museu*. Roda de Ter: Ajuntament de Roda de Ter, 1991.

OLLICH, Imma; ROCAFIGUERA, Montserrat de. «El poblat ibèric i medieval de l'Esquerda (Les Masies de Roda, Osona). De l'excavació a l'experimentació arqueològica». *Tribuna d'Arqueologia* (1999-2000).

—. *L'Esquerda: 2500 anys d'història, 25 anys de recerca*. II. de Francesc Riart. Roda de Ter: Fundació Privada l'Esquerda; Eumo, 2001.

—. «Ancient patterns in settlement and urbanism. The medieval site of L'Esquerda, Catalonia». *Medieval Europe. International Conference of Medieval Archaeology*, 8 (2002), p. 131-138.

—. *L'oppidum ibèric de l'Esquerda (Roda de Ter, Osona)*. Barcelona: Generalitat de Catalunya. Departament de Cultura, 1993.

PELILLO, Alessia (ed). *Guide to the archaeological open air museum in Europe. Live Arch Exarc*. Modena: Museo Civico Archeologico Etnologico, 2009.

REYNOLDS, Peter J. «Mediaeval cereal yields in Catalonia & England. An empirical challenge». *Acta Mediaevalia*, núm. 18 (1997), p. 495-507.

REYNOLDS, Peter J.; SHAW, Christine. «The third harvest of the first millennium AD in the Plana de Vic». En: OLLICH, Imma (ed.). *Actes del Congrés Internacional Gerbert d'Orlhac i el seu temps: Catalunya i Europa a la fi del primer mil·lenni, Vic-Ripoll, 10-13 de novembre de 1999*. Vic: Eumo, 1991, p. 339-352.

ROCAFIGUERA, Montserrat de. «L'Esquerda, assentament i territori en el període ibèric ple» Simposi Internacional d'Arqueologia Ibèrica. Manresa, 6-7-8 i 9 de desembre de 1990. Manresa: Centre d'Estudis del Bages; Societat Catalana d'Arqueologia, 1991, p. 309-314.

—. *Osona ibèrica. El territori dels antics ausetans*. Vic: Patronat d'Estudis Osonencs, 1995.

VIVES, Elisenda. *La població catalana medieval. Origen i evolució*. Vic: Eumo, 1990.