



Talla gòtica de la Mare de Déu de Santes Masses  
Comarcal de Cervera.

catàleg. A Granollers trobem el Nen Jesús de ca l'Alsedà i, del Llor, el sepulcre d'Hug de Copons ingressat al Museu Diocesà i Comarcal de Solsona; a Sedó la talla de la Mare de Déu de Santes Masses i la Mare de Déu amb el Nen que guarda el Museu Diocesà d'Urgell. Amb un interès divers cal fer esment dels diferents tipus de creus que trobem repartides per tot el terme: creus de cementiri, creus o fites de terme, creus calvari i creus pedró. També trobem diferents pilarets sota l'advocació d'un sant o santa. Malgrat que no siguin tan remarcables com el de Mas Pujol, a diferents municipis del terme trobem estels discoïdals en més o menys bon estat, que ens parlen d'unes formes d'enterrament que ja vénen d'èpoques immemorials, moltes, però, malmeses pel pas del temps i, més greu encara, espoliades. Amb un interès variable també cal fer esment de les diferents piques, baptismals i beneiteres, de les esglésies.

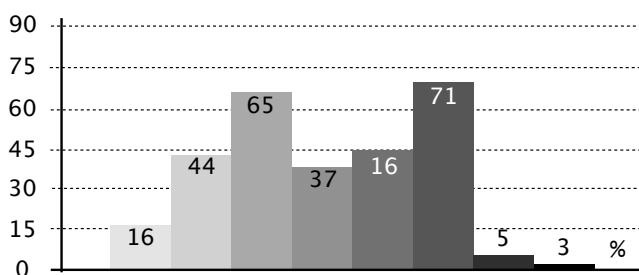
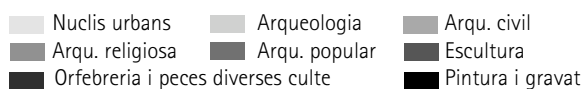
Els elements d'orfebreria i pintura són força escassos. En **orfebreria** cal destacar les creus processionals de Bellveí i Sedó, mentre que en **pintura i altres**, són remarcables els tres elements inventariats: el retaule gòtic de Castellmeià, el frontal d'altar de rajola policromada, d'època barroca, que prové de l'església de Palou, i que es troba al Museu

## EL TERME DE TORREFETA I FLOREJACS EN XIFRES

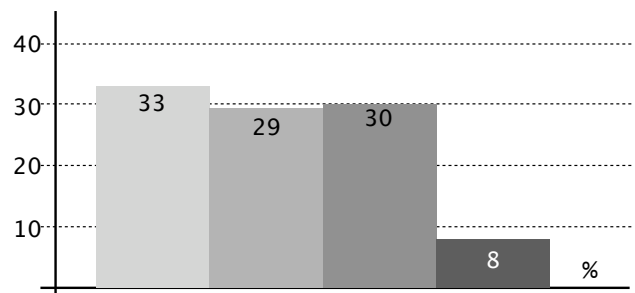
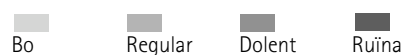
L'inventari del patrimoni de Torrefeta i Florejacs té un total de 267 entrades, 16 dedicades als nuclis urbans i veïnatsges, i la resta a altres tipologies de béns inventariats: arqueologia, arquitectura civil, popular i religiosa, escultura, orfebreria i pintura i altres elements d'art decoratiu. Per nuclis Bellveí disposa de 18 entrades, les Cases de la Serra 13, Castellmeià 4, el Far 5, Florejacs 26, Gra 21, Granollers de Segarra 11, el Llor 15, la Morana 21, Palou 16, Riber 6, Sant Martí 13, Sedó 31, Selvanera 17, les Sitges 5 i Torrefeta 29.

A part de l'inventari escrit, per fer aquests treball ha estat molt important el suport visual. En total, per a aquest treball, s'han fet més de 800 fotografies, a les quals haurem de sumar les cedides per particulars com Ricard Grau, Joan-Plàcid Sala, Ramon Escolà, família Sabaté Brecó o la família Sala de Sant Martí. També els fons de l'Arxiu Comarcal de la Segarra, del Museu Comarcal de Cervera, de l'Institut Amatller d'Art Hispànic i de la Biblioteca de Catalunya ens han estat ben útils a nivell de fotografia històrica. Finalment, i seguint l'esquema dels llibres anteriors, hem elaborat quatre gràfiques que ens ajudaran a valorar l'estat del patrimoni artístic de Torrefeta i Florejacs, en les quals s'analitzen estadísticament els quatre punts següents: tipologia dels béns inventariats, el seu estat de conservació, la seva cronologia i l'interès que poden tenir com a elements històrico-culturals i també turístics.

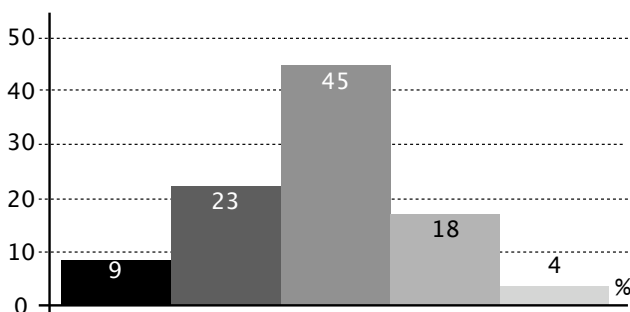
### TIPOLOGIA



### CONSERVACIÓ



### ÈPOCA



### INTERÈS

