

# Los oficios y la endogamia laboral en las parroquias del obispado de Barcelona en 1605-1607 y 1625-

---

Jose María Prat (Universitat Autònoma de Barcelona)

## Resum /Resumen /Abstract

A partir dels documents episcopals barcelonins, on es detallen els impostos sobre les noces ("esposalles") ocorregudes a les parròquies del bisbat de Barcelona en els períodes compresos entre l'1 de maig de 1605 i el 30 d'abril de 1607, i el 1 maig 1625 i el 30 d'abril de 1627, en aquest article s'ha realitzat una anàlisi dels oficis dels contraents masculins, així com de les similituds relacionals existents entre l'ofici del nuvi i els del seu pare i el seu sogre, confirmant en tots dos períodes, un ampli predomini de les activitats del sector primari, especialment dels pagesos, seguides pels artesans dedicats a la fabricació de roba, en el sector secundari, tot això en el marc d'una certa endogàmia laboral

A partir de los documentos episcopales barceloneses, donde se detallan los impuestos sobre las bodas ("esposalles") ocurridas en las parroquias del obispado de Barcelona en los períodos comprendidos entre el 1 de mayo de 1605 y el 30 de abril de 1607, y el 1 de mayo de 1625 y el 30 de abril de 1627, en el presente artículo se ha realizado un análisis de los oficios de los contrayentes masculinos, así como de las similitudes relacionales existentes entre el oficio del novio y los de su padre y su suegro, confirmándose en ambos períodos, un amplio predominio de las actividades del sector primario, especialmente de los payeses, seguidas por los artesanos dedicados a la fabricación de ropa, en el sector secundario, todo ello en el marco de una cierta endogamia laboral

From Barcelona Episcopal documents, detailing taxes on weddings ("esposalles") occurred in the parishes of the diocese in the periods between May 1, 1605 and April 30, 1607, and May 1, 1625 and April 30, 1627, this article has made a analysis of the relations of the jobs of the male spouses and relational similarities between the job of the groom and his father and his father-in-law, confirmed in both periods a wide prevalence of primary sector activities, especially farmers, followed by craftsmen, dedicated to manufacture of clothing, in the secondary sector, all withing the framework of a certain generational job inbreeding about the employment



177

## Paraules clau /Palabras clave /Key Words

Endogàmia, relacions laborals, Barcelona-anàlisi relacional, oficis

Endogamia, relaciones laborales, Barcelona, análisis relacional-oficios

Inbreeding, relationships, Barcelona, relational, analysis-jobs

---

Para desarrollar el presente trabajo se ha partido de los datos extraídos de los libros de bodas (denominados "esposalles") existentes en el archivo parroquial del Obispado de Barcelona, que incluía la ciudad de Barcelona y las parroquias asociadas, donde se especificaba la relación secuencial de los casamientos, incluyendo los nombres de los dos contrayentes y de sus padres, así como el lugar de residencia y el oficio del novio, su padre y su suegro. Si la contrayente era viuda, se citaba el nombre y apellido, lugar de residencia y oficio del difunto marido. Además, también se incluía el importe de las tasas asociadas a cada casamiento.

Para ello se han analizado dos períodos. El primero, entre el 1 de mayo de 1605 y el 30 de abril de 1607, y el segundo, entre el 1 de mayo de 1625 y el 30 de abril de 1627.

La metodología utilizada, para cada uno de los dos períodos seleccionados, ha sido la siguiente:

- Primero se han entrado los datos en un archivo en Access
- Después se ha convertido este fichero a Excel
- A continuación, en la hoja de datos Excel se han seleccionado las columnas con los oficios del novio, del padre y del suegro
- Seguidamente se han depurado estos campos, eliminando las filas sin oficio del novio, y se han corregido y unificado los nombres de todos los oficios
- Luego se ha reordenado la tabla resultante, agrupándola alfabéticamente según los oficios del novio
- Seguidamente, para una mayor operatividad del análisis, se han agrupado los oficios en los 25 grupos siguientes (Fig. 1):

1	ARTESANOS VARIOS
2	ARTESANOS DEL METAL
3	PAYESES
4	HORTELANOS
5	TRABAJADORES RURALES
6	GANADEROS
7	TRABAJADORES DEL MAR
8	TRABAJADORES RELACIONADOS CON LA SALUD
9	COMERCIANTES
10	TRABAJADORES RELACIONADOS CON LA CONSTRUCCIÓN
11	TRABAJADORES RELACIONADOS CON LOS MATERIALES DE CONSTRUCCIÓN
12	ARTISTAS
13	MENDICANTES
14	TRABAJADORES DE LA ADMINISTRACION
15	SEÑORES
16	SERVIDORES
17	TRABAJADORES DE LA ENSEÑANZA
18	TRABAJADORES RELACIONADOS CON LA ALIMENTACIÓN Y LA HOSTELERIA
19	TRABAJADORES DE LA ROPA
20	TRABAJADORES DE LA PIEL
21	TRABAJADORES DEL TRANSPORTE
22	PORTEROS
23	TRABAJADORES DE LA MADERA
24	TRABAJADORES SIN ESPECIALIZAR
25	MILITARES

Figura 1. Tabla con los 25 subgrupos preseleccionados  
(elaboración propia)

- Después se ha creado una nueva tabla con los 25 subgrupos preseleccionados
- Se han realizado los cálculos estadísticos de la tabla inicial y de la tabla agrupada
- Con el programa Ucinet 6 , a partir de las tablas de Excel anteriores, se han creado las matrices relacionales, simétricas, cuadradas, ponderadas y modo-1 (oficio hijo-oficio padre y oficio hijo-oficio suegro)
- Seguidamente se han numerado los oficios de los hijos de 1 a 25 (asignándoles los círculos de color negro), y de 101 a 125 y 201 a 225 los de los padres y suegros,

respectivamente (representados mediante cuadrados de color gris), creando con Ucinet 6 las correspondientes tablas de atributos de las matrices anteriores

-Con el programa NetDraw se ha visualizado el diagrama relacional de los oficios hijo-padre y hijo-suegro

-Con Ucinet 6 se han transformado las matrices ponderadas anteriores en matrices simétricas binarias y se ha calculado la densidad de la red

-A continuación se ha realizado una nueva agrupación, a partir de la anterior tabla agregada de oficios, esta vez en función de los sectores productivos, según la tabla siguiente (Fig. 2).

<b>POBLACIÓN ACTIVA</b>		
<b>SECTOR PRIMARIO</b>	<b>SECTOR SECUNDARIO</b>	<b>SECTOR TERCIARIO</b>
PAYESES	ARTESANIA	RESTO TRABAJOS
HUERTOS	METAL	MARINOS
TRABAJADORES RURALES	CONSTRUCCIÓN	SALUD
GANADERIA	MATERIALES CONSTRUCCIÓN	COMERCIO
PESCADORES	ARTESANOS ROPA	OCIO Y ARTE
	ARTESANOS PIEL	ADMINISTRACION
		SERVIDORES
		ACADÉMICOS
		ALIMENTACIÓN Y
		HOSTELERIA
		TRANSPORTE
<b>OTROS</b>		PORTEROS
SEÑORES		TRABAJADORES
MENDICANTES		MILITARES

Figura 2. Tabla con los 25 subgrupos por sector de actividad (elaboración propia)

-Finalmente, para confirmar la consistencia de los resultados obtenidos, se han comparado los resultados con otros existentes en períodos más o menos similares y en un territorio próximo al aquí analizado

### **Período primero: 1-5-1605 al 30-4-1607**

Entre el 1 de mayo de 1605 y el 30 de abril de 1607, en los documentos analizados se consignaron 1.818 matrimonios, de los cuales en 1.772 (el 97,47%) se incorporó el oficio del novio, en 800 (el 45,14%) el del padre del novio y en 1.236 (el 69,75%) el del padre de la novia. El universo del presente análisis se ciñe a la muestra obtenida con las partidas de matrimonio en las que consta el oficio del novio, es decir, las 1.772 ya comentadas (el 97,47% del total de casamientos documentados).

En esta muestra se han contabilizado 158 oficios distintos, siendo los diez que aparecen más frecuentemente (que corresponden al 61% del total de la muestra) los que se relacionan en la tabla siguiente (Fig. 3), donde se puede apreciar que el oficio más común, en este período, entre los contrayentes masculinos era el de payés (32%), mientras que los restantes oficios tenían unos porcentajes de frecuencia muy inferiores, ya que ninguno de ellos superaba el 8%.



no	oficio	%
1	payeses	32%
2	pelaires <sup>1</sup>	7,62%
3	sastres	4,01%
4	hortelanos	3,22%
5	zapateros	3,10%
6	trabajadores sin especialización	2,99%
7	negociantes	2,48%
8	albañiles	1,92%
9	tejedores de lino	1,86%
10	notarios	1,75%

Figura 3. Relación de los 10 oficios más frecuentes (1605-1607)  
(elaboración propia)

Si nos centramos solamente en los tres oficios más repetidos de la tabla anterior, vemos que su suma alcanza el 43,63% del total de los apuntes de los oficios de los contrayentes masculinos de la muestra (Fig. 4), siendo el payés el oficio más frecuente (32%), seguido por los pelaires (7,62%).

1	payeses	32%
2	pelaires	7,62%
3	sastres	4,01%

Figura 4. Relación de los 3 oficios más frecuentes (1605-1607)  
(elaboración propia)

180

Agrupando los 158 oficios en los 25 grupos inicialmente preseleccionados, tenemos:

nº	oficio	nº inscripciones en la muestra	% repeticiones en la muestra
1	ARTESANOS VARIOS	53	2,99%
2	ARTESANOS DEL METAL	74	4,18%
3	PAYESES	567	32,00%
4	HORTELANOS	58	3,27%
5	TRABAJADORES RURALES	13	0,73%
6	GANADEROS	6	0,34%
7	TRABAJADORES DEL MAR	51	2,88%
8	TRABAJADORES RELACIONADOS CON LA SALUD	26	1,47%
9	COMERCIANTES	94	5,30%
10	TRABAJADORES RELACIONADOS CON LA CONSTRUCCIÓN	48	2,71%
11	TRABAJADORES MATERIALES DE CONSTRUCCIÓN	12	0,68%
12	ARTISTAS	2	0,11%
13	MENDICANTES	2	0,11%

<sup>1</sup> La forma castellana "pelaire" es un catalanismo procedente de "paraire" (según indica el Diccionario Catalàn-Valenciano-Balear, editado on-line por el Institut d'Estudis Catalans (<http://dcvb.iecat.net>))

14	TRABAJADORES DE LA ADMINISTRACION	44	2,48%
15	SEÑORES	28	1,58%
16	SERVIDORES	6	0,34%
17	TRABAJADORES DE LA ENSEÑANZA	18	1,02%
18	TRABAJADORES ALIMENTACIÓN Y HOSTELERIA	83	4,68%
19	TRABAJADORES DE LA ROPA	356	20,09%
20	TRABAJADORES DE LA PIEL	83	4,68%
21	TRABAJADORES DEL TRANSPORTE	42	2,37%
22	PORTEROS	6	0,34%
23	TRABAJADORES DE LA MADERA	46	2,60%
24	TRABAJADORES SIN ESPECIALIZAR	53	2,99%
25	MILITARES	1	0,06%
	<i>Total</i>	<i>1772</i>	<i>100%</i>

Figura 5. Tabla agregada con los 25 subgrupos preseleccionados (1605-1607) (elaboración propia)

Según se observa en la tabla agregada anterior (Fig. 5), el grupo más numeroso eran los payeses (el 32%), seguido por los artesanos de la ropa (20,09%), mientras que ninguno de los restantes 23 grupos profesionales llegaba al 6%.

Como vemos, en este período, en el obispado de Barcelona, cuyas bodas se encontraban mayoritariamente focalizadas en la capital, se evidencia el papel preponderante del sector primario sobre las restantes actividades, manufactureras y de servicios, entre las que destacaban los trabajadores del ramo del textil, que incluyen a los pelaires.

Por su parte, en el sector terciario destacaba el comercio, con el 5,30%.

La agrupación porcentual de los oficios de los novios (Fig. 6) será:

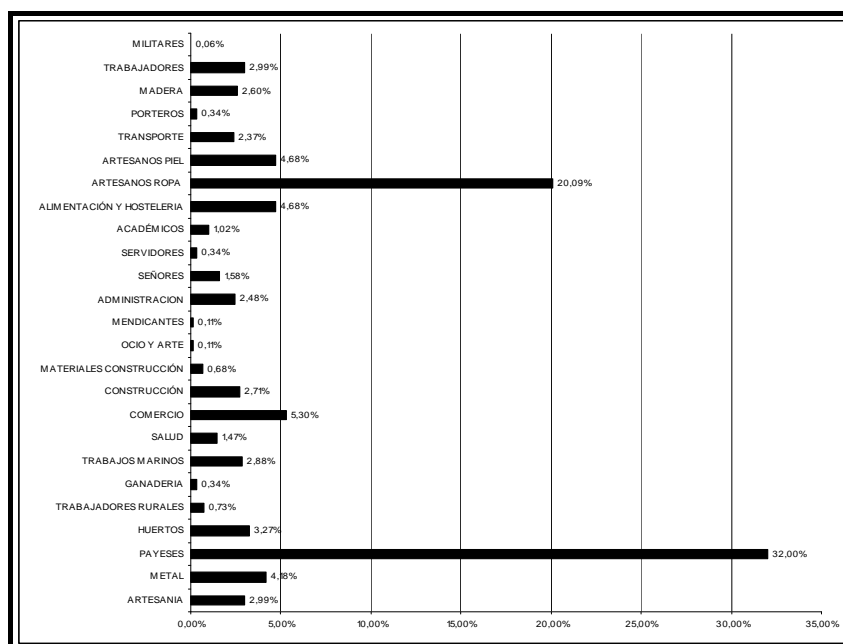


Figura 6. Gráfico porcentual con los resultados de los 25 subgrupos preseleccionados (1605-1607) (elaboración propia)

Si efectuamos una segunda agregación de los oficios, esta vez según los sectores de actividad indicados en la introducción del presente artículo, tendremos el gráfico siguiente (Fig. 7):

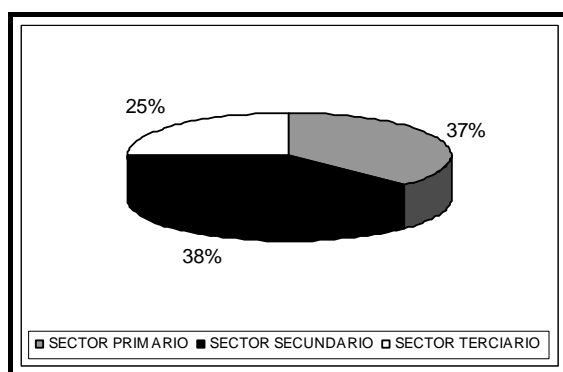


Figura 7. Gráfico porcentual con los resultados porcentuales por sectores de actividad (1605-1607) (elaboración propia)

En el gráfico anterior (Fig. 7) se observa como predominan los oficios pertenecientes a los sectores primario y secundario, con un 75% del total, entre ambos.

Para el análisis relacional de las profesiones de los hijos con sus padres (Fig.85) y suegros (Fig. 9), a partir de los datos agregados, se han obtenido los dos diagramas relacionales ponderados siguientes, donde el grosor de las líneas muestra la intensidad de las relaciones entre los oficios. Los 50 actores presentes en la red (25 grupos de oficios distintos de los hijos y otros 25 de los padres o suegros), de los que, en el primer caso, 6 no se han relacionado con ningún otro (los ganaderos y militares, en el caso de los hijos, y los ganaderos, mendicantes, servidores y artistas, en el de los padres) y los restantes 44 sí que lo han hecho, y en el segundo han sido 5 los no relacionados (los militares, en el caso de los hijos, y los ganaderos, mendicantes, servidores y militares, en el de los padres) y 45 los que sí, han generado 254 relaciones diferentes en ambos casos.

182

Ello indica que en la muestra no hay constancia de ningún caso en el que si el padre era ganadero, mendicante, servidor o artista, el hijo también lo fuese, ni tampoco que si el hijo era ganadero o militar, el padre también lo fueses, cosa que no ocurre con todos los restantes oficios de padres e hijos.

Además, en la muestra no existe ninguna endogamia, de padres a hijos, solamente en el oficio de ganaderos.

Igualmente, tampoco hay constancia de ningún caso, en la muestra, de que si el suegro era militar, ganadero, mendicante o servidor, el hijo también lo fuese, ni tampoco que si el hijo fuese militar el suegro también lo hubiese sido.

En este caso, en la muestra no existe ninguna endogamia, de suegros a hijos, solamente en el oficio de militar.

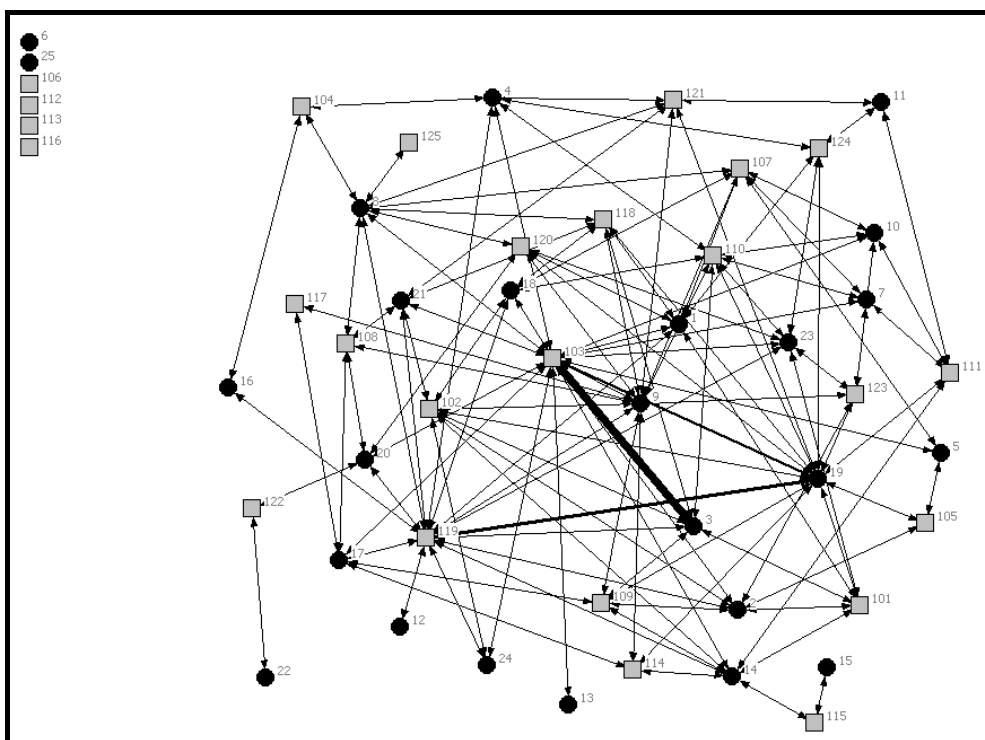


Figura 8. Diagrama con las relaciones oficios hijos-padres en los 25 subgrupos preseleccionados (1605-1607) (elaboración propia)

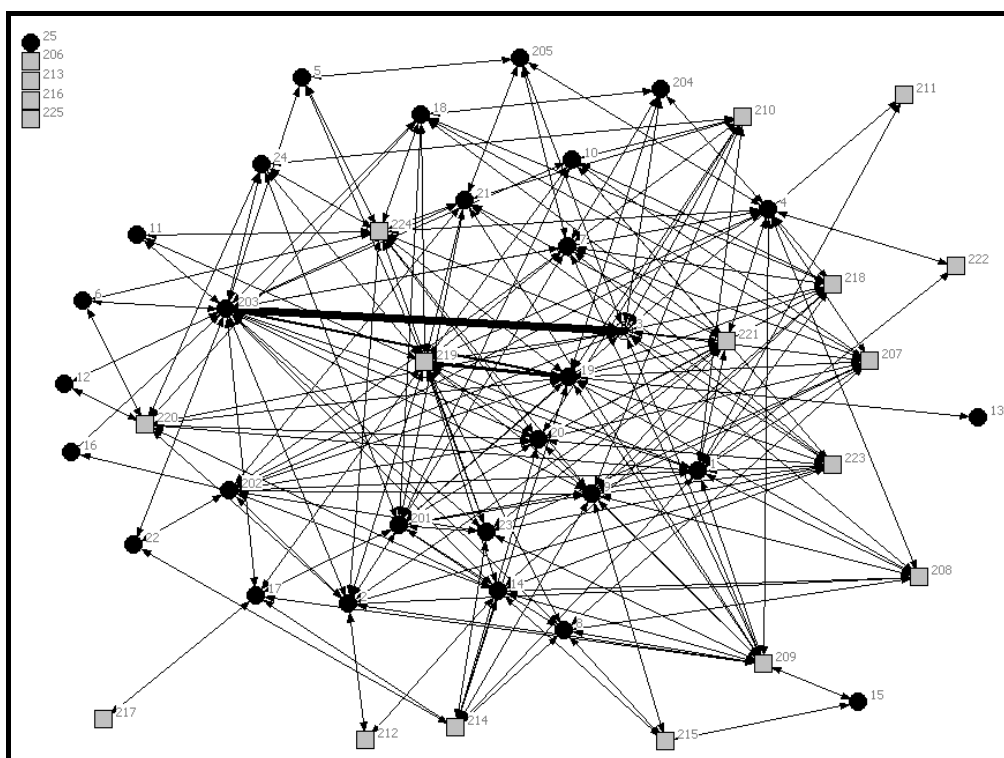


Figura 9. Diagrama con las relaciones oficios hijos-suegros en los 25 subgrupos preseleccionados (1605-1607) (elaboración propia)

La observación visual de los dos diagramas relacionales anteriores (Fig. 8 y 9) ya nos muestra que existen más relaciones en la segunda figura que en la primera, lo que





indica que los oficios de los padres e hijos son más endogámicos que los de los hijos y suegros.

Ello queda corroborado calculando la densidad de ambas redes (Wasserman y Faust, 1994). Así, en el primer caso (oficios padres-hijos) la densidad media de la red era del 10,37% (con una desviación estándar de 0,3048), mientras que en el segundo era de 16,08% (con una desviación estándar de 0,3847), lo que demuestra que al ser mayor la densidad en el segundo caso, la endogamia de oficios entre padres e hijos superaba casi en un 6% a la existente entre hijos y suegros.

Finalmente, la mayor intensidad de relaciones (trazos más gruesos en los diagramas), que nos indica el grado de frecuencia de las relaciones entre los oficios del hijo con el padre o el suegro, en ambos casos se da entre los payeses (gran porcentaje de endogamia profesional), seguido, a distancia, por los trabajadores de la ropa (especialmente en el caso de los pelaires, también con un alto porcentaje de endogamia profesional) y, más lejos, por los hijos que trabajan con la ropa y cuyos padres o suegros eran payeses.

### Segundo período: 1-5-1625 al 30-4-1627

Entre el 1 de mayo de 1625 y el 30 de abril de 1627, en los documentos analizados se consignaron 2.034 matrimonios en el obispado de Barcelona, de los cuales en 1.975 (el 97,1%) se incorporó el oficio del novio, en 668 (el 33,82%) el del padre del novio y en 1.323 (el 66,98%) el del padre de la novia.

El universo del presente análisis se ciñe a la muestra obtenida con las partidas de matrimonio en las que consta el oficio del novio, es decir, las 1.975 ya comentadas.

En esta muestra, en el caso de los contrayentes masculino, se han contabilizado 124 oficios distintos para este período, siendo los diez que aparecen más frecuentemente (que corresponden al 61% del total de la muestra) los que se relacionan en la tabla siguiente (Fig. 10).

184

1	payeses	40,81%
2	pelaires	7,80%
3	sastres	4,91%
4	zapateros	3,29%
5	hortelanos	2,99%
6	tejedores de lino	1,92%
7	marineros	1,87%
8	pescadores	1,82%
9	carpinteros	1,62%
10	tejedores de lana	1,42%

Figura 10. Relación de los 10 oficios más frecuentes (1625-1627)  
(elaboración propia)

Como puede apreciarse en el gráfico anterior (Fig. 10), el oficio más frecuente entre los contrayentes masculinos era el de payés (40,81%), mientras que ninguno de los restantes oficios alcanzaba el 8%.

Si nos centramos solamente en los tres oficios más repetidos de la tabla anterior,



veremos que su suma de ellos corresponde al 53,52% del total de los oficios de los apuntes de la muestra (Fig. 11), siendo los payeses los más frecuentes (con el 40,81%), seguidos, a larga distancia, por los pelaires (7,8%).

1	payeses	40,81%
2	pelaires	7,80%
3	sastres	4,91%

Figura 11. Relación de los 3 oficios más frecuentes (1625-1627)  
(elaboración propia)

Al igual que se ha realizado para el período anterior, agrupando los 124 oficios, encontrados en este período, en los 25 grupos inicialmente preseleccionados, el resultado de esta agregación nos ha dado la tabla siguiente (Fig. 12):

1	ARTESANOS VARIOS	64	3,24%
2	ARTESANOS DEL METAL	67	3,39%
3	PAYESES	806	40,81%
4	HORTELANOS	59	2,99%
5	TRABAJADORES RURALES	4	0,20%
6	GANADEROS	2	0,10%
7	TRABAJADORES DEL MAR	76	3,85%
8	TRABAJADORES RELACIONADOS CON LA SALUD	28	1,42%
9	COMERCIANTES	68	3,44%
10	TRABAJADORES RELACIONADOS CON LA CONSTRUCCIÓN	35	1,77%
11	TRABAJADORES MATERIALES DE CONSTRUCCIÓN	6	0,30%
12	ARTISTAS	5	0,25%
13	MENDICANTES	1	0,05%
14	TRABAJADORES DE LA ADMINISTRACION	29	1,47%
15	SEÑORES	24	1,22%
16	SERVIDORES	0	0,00%
17	TRABAJADORES DE LA ENSEÑANZA	13	0,66%
18	TRABAJADORES ALIMENTACIÓN Y HOSTELERIA	66	3,34%
19	TRABAJADORES DE LA ROPA	420	21,27%
20	TRABAJADORES DE LA PIEL	96	4,86%
21	TRABAJADORES DEL TRANSPORTE	37	1,87%
22	PORTEROS	2	0,10%
23	TRABAJADORES DE LA MADERA	66	3,34%
24	TRABAJADORES SIN ESPECIALIZAR	0	0,00%
25	MILITARES	1	0,05%
	<i>Total</i>	<i>1975</i>	<i>100%</i>

Figura 12. Tabla agregada con los 25 subgrupos preseleccionados (1625-1627)  
(elaboración propia)

Tal como se refleja en la tabla anterior (Fig. 12), el grupo más numeroso de oficios de los contrayentes masculinos era el de los payeses (el 40,81%), seguido por los trabajadores de la ropa (21,27%), mientras que ninguno de los restantes grupos profesionales llegaba al 5%.

Como vemos, en este segundo período, en el obispado de Barcelona, también se continuaba evidenciando el papel preponderante del sector primario sobre las restantes



actividades de la población activa.

Gráficamente, tendremos la siguiente agrupación porcentual de los oficios de los contrayentes masculinos (Fig. 13):

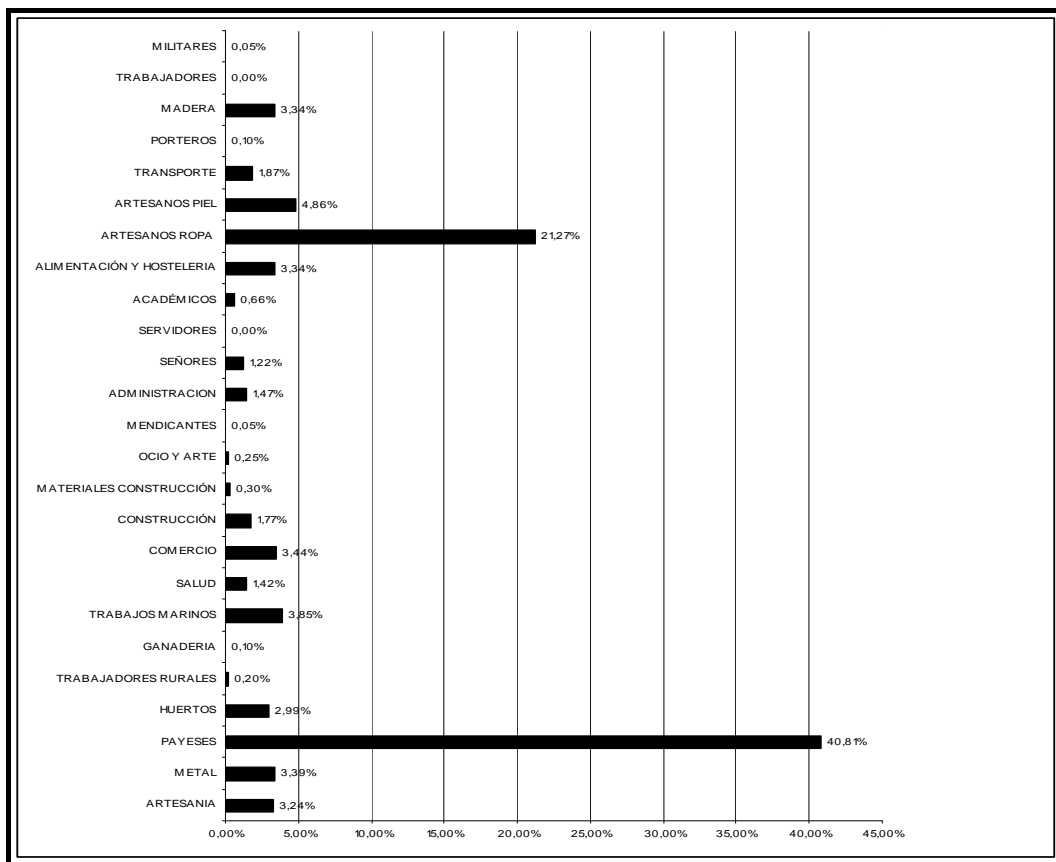


Figura 13. Gráfico porcentual con los resultados de los 25 subgrupos (1625-1627) (elaboración propia)

Si efectuamos una segunda agregación de los oficios, esta vez según los sectores de actividad indicados en la introducción del presente artículo, tendremos el gráfico siguiente (Fig. 14):

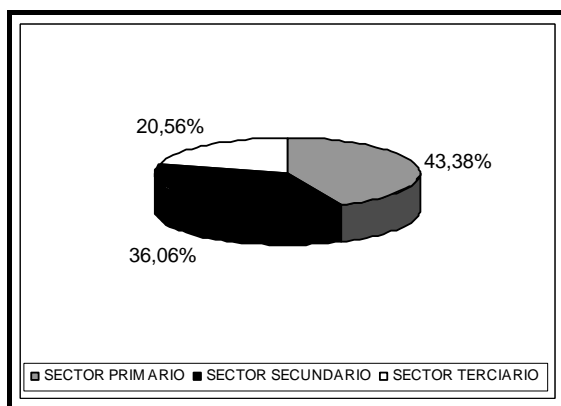


Figura 14. Gráfico porcentual con los resultados porcentuales por sectores de actividad (1625-1627) (elaboración propia)

En el gráfico anterior (Fig. 14) se observa como predominan los oficios

pertenecientes al sector primario (43,38%), seguidos de los del secundario (36,06%). A continuación se han obtenido los diagramas relacionales entre los oficios de los hijos y de los padres (Fig. 15) y de los hijos y suegros (Fig. 16), siguiendo la misma nomenclatura que se ha utilizado para el primer período.

En ellos se puede observar que los 50 actores presentes en la red (25 grupos de oficios distintos de los hijos y otros 25 de los padres o suegros), de los que, en el primer caso, 13 no se han relacionado con ningún otro (los ganaderos, artistas, porteros, mendicantes, servidores, trabajadores de materiales de construcción y trabajadores sin especializar, en el caso de los hijos, y los ganaderos, mendicantes, servidores, porteros, militares y trabajadores sin especializar, en el de los padres) y los restantes 37 sí que lo han hecho, y en el segundo han sido 11 los no relacionados (los mendicantes, servidores, artistas, porteros, trabajadores de materiales de construcción y trabajadores sin especializar, el caso de los hijos, y los ganaderos, mendicantes, servidores, porteros y trabajadores sin especializar, en el de los padres) y 39 los que sí, han generado 330 relaciones diferentes en ambos casos.

Ello indica que en la muestra no hay constancia de ningún caso en el que si el padre era ganadero, mendicante, servidor, portero, militar o trabajador sin especializar, el hijo también lo fuese, ni tampoco que si el hijo era ganadero, artista, mendicante, servidor, portero, trabajador de materiales de construcción o trabajador sin especializar, el padre también lo fueses, cosa que no ocurre con todos los restantes oficios de padres e hijos.

Así pues, según la muestra, los oficios de ganadero, mendicante, servidor, portero o trabajador sin especializar, no tenían ninguna clase de eran endogamia de padres a hijos.

Igualmente, tampoco hay constancia de ningún caso, en la muestra, de que si el suegro era ganadero, mendicante, servidor, portero o trabajador sin especializar, el hijo también lo fuese, ni tampoco que si el hijo fuese trabajador sin especializar, artista, mendicante, servidor, portero o trabajador de materiales de construcción, el suegro también lo hubiese sido.

En este caso, los oficios de mendicante, servidor, portero o trabajador sin especializar, no tenían ninguna endogamia en la muestra analizada.

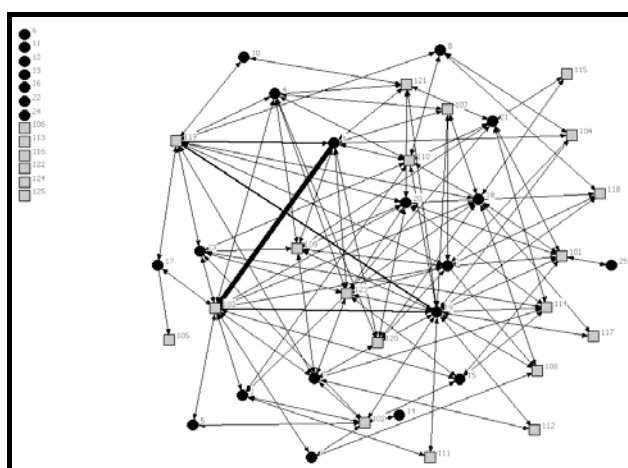


Figura 15. Diagrama con las relaciones oficios hijos-padres en los 25 subgrupos preseleccionados(1625-1627) (elaboración propia)



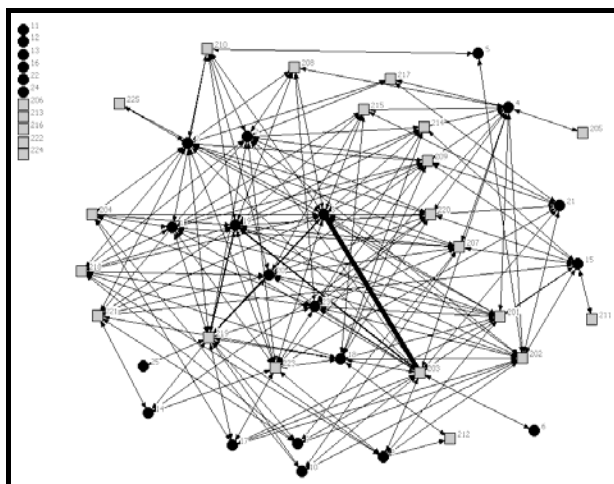


Figura 16. Diagrama con las relaciones oficios hijos-suegros en los 25 subgrupos preseleccionados(1625-1627) (elaboración propia)

La observación visual de los dos diagramas relacionales anteriores (Fig. 15 y 16) ya nos muestra que existen muchas más relaciones en la segunda figura que no en la primera, lo que indica que, al igual que en período anterior, los oficios de los padres e hijos son más endogámicos que los de los hijos y suegros.

Ello queda corroborado calculando la densidad de ambas redes. Así, en el primer caso (oficios padres-hijos) la densidad media de la red era del 8,94% (con una desviación estándar de 0,2896), mientras que en el segundo era de 13,47% (con una desviación estándar de 0,3414), lo que demuestra que al ser mayor la densidad en el segundo caso, la endogamia de oficios entre padres e hijos superaba casi en un 5% a la existente entre hijos y suegros.

A su vez, la mayor frecuencia de relaciones, en ambos casos, se da entre los payeses (con gran porcentaje de endogamia profesional), seguido, a distancia, por los trabajadores de la ropa (especialmente en el caso de los pelaires, también con un cierto porcentaje de endogamia profesional) y, más lejos, por los hijos payeses cuyos padres o suegros eran trabajadores de la ropa, los hijos payeses con suegros hortelanos y los hijos que trabajaban con la ropa y con padres payeses.

188

### Comparación entre los dos períodos

Si comparamos los resultados de la muestra, obtenidos en ambos períodos, vemos, en primer lugar, la mayor presencia de oficios distintos de los contrayentes masculinos en el primer periodo, ya que en el segundo aparecen 21 nuevos oficios y desaparecen 50.

Entre los nuevos oficios aparecidos destacan los subasteros, alguaciles reales o los retorcedores de lana, mientras que entre los que no aparecen en el segundo período están los barberos, sirvientes, escuderos, señores, picapedreros y braceros.

Esta situación nos lleva a la conclusión de que en las anotaciones realizadas en el segundo período pudo haber una cierta falta de fiabilidad en la descripción de los oficios, en contra de los trabajadores sin especialización, sirvientes y escuderos, en beneficio de los campesinos.

Aun así, ciñéndonos a los oficios que se especificaron en los documentos obispaes de Barcelona, se ha confeccionado la siguiente tabla porcentual comparativa de oficios entre los dos períodos (Fig. 17).

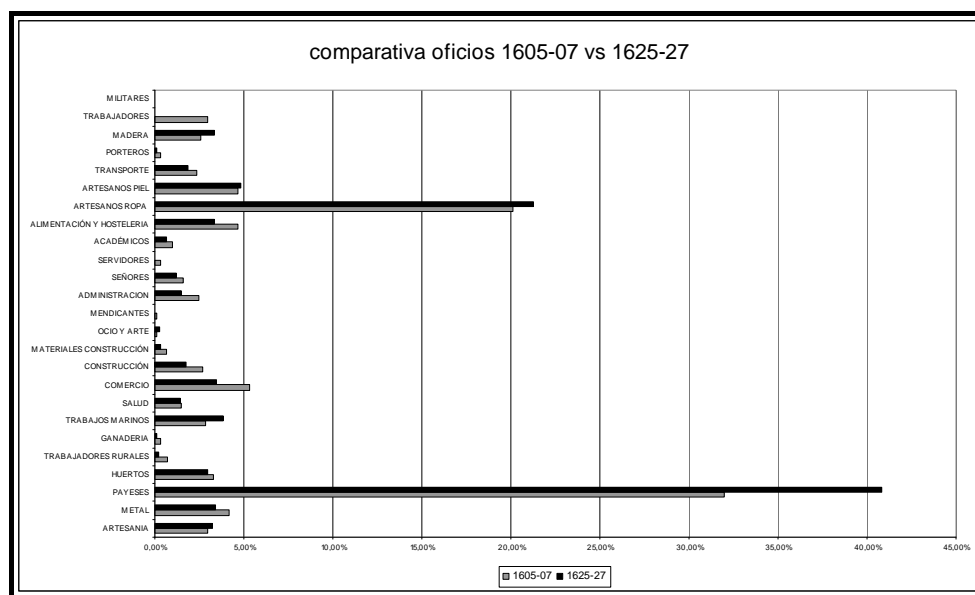


Figura 17. Comparación entre los grupos de oficios existentes en los dos períodos (elaboración propia)

Como se puede apreciar en la tabla anterior (Fig. 17), destaca el aumento porcentual de payeses en la segunda generación de contrayentes, posiblemente debido a las anomalías indicadas anteriormente, así como también podemos apreciar el incremento de los oficios en el sector servicios (especialmente en actividades de comercio y de administración) y en las actividades relacionadas con la construcción.



Agrupando sectorialmente los 25 grupos inicialmente predefinidos, podemos construir la siguiente tabla comparativa (Fig. 18):

	1605-07		1625-27	
<b>SECTOR PRIMARIO</b>				
PAYESES	567	84,88%	806	88,86%
HUERTOS	58	8,68%	59	6,50%
TRABAJADORES RURALES	13	1,95%	4	0,44%
GANADERIA	6	0,90%	2	0,22%
PESCADORES	24	3,59%	36	3,97%
Total sector	668	100,00%	907	100,00%
	38,35%		46,51%	
<b>SECTOR SECUNDARIO</b>				
ARTESANIA	53	7,89%	64	8,49%
METAL	74	11,01%	67	8,89%
CONSTRUCCIÓN	48	7,14%	35	4,64%
MATERIALES CONSTRUCCIÓN	12	1,79%	6	0,80%
ARTESANOS ROPA	356	52,98%	420	55,70%
ARTESANOS PIEL	83	12,35%	96	12,73%
MADERA	46	6,85%	66	8,75%

Total sector	672	100,00%	754	100,00%
	38,58%		38,67%	
<b>SECTOR TERCIARIO</b>				
RESTO TRABAJOS MARINOS	27	6,72%	40	13,84%
SALUD	26	6,47%	28	9,69%
COMERCIO	94	23,38%	68	23,53%
OCIO Y ARTE	2	0,50%	5	1,73%
ADMINISTRACION	44	10,95%	29	10,03%
SERVIDORES	6	1,49%	0	0,00%
ACADÉMICOS	18	4,48%	13	4,50%
ALIMENTACIÓN Y HOSTELERIA	83	20,65%	66	22,84%
TRANSPORTE	42	10,45%	37	12,80%
PORTEROS	6	1,49%	2	0,69%
TRABAJADORES	53	13,18%	0	0,00%
MILITARES	1	0,25%	1	0,35%
Total sector	402	100,00%	289	100,00%
	23,08%		14,82%	
Total población activa	1742		1950	
<b>OTROS</b>				
SEÑORES	28	93,33%	24	96,00%
MENDICANTES	2	6,67%	1	4,00%
Total otros	30	100,00%	25	100,00%

Figura 18. Comparación sectorial de los oficios existentes en los dos períodos (elaboración propia)

190

Como se observa en la tabla anterior (Fig. 18), en el segundo período, la población de contrayentes masculinos dedicados al sector primario creció más de ocho puntos de porcentaje, ya que ha pasado del 38,35% de la población activa al 46,51% (con un mayor peso de payeses, que han pasado de ser el 84,88% del sector al 88,86%), mientras que en los restantes sectores ha disminuido, muy ligeramente en el secundario y considerablemente en los servicios, donde se ha pasado del 23,08% de la población activa al 14,82%, por causa de la desaparición de los oficios relacionados con los trabajos sin especializar (braceros, ...), lo que nos confirma nuestras dudas, ya expresadas anteriormente, sobre la fiabilidad de las descripciones de los oficios, en el caso del segundo período.

A su vez, si comparamos los resultados obtenidos en el análisis relacional de las agrupaciones de oficios, realizado con UCINET 6, para ambos períodos, obtenemos la tabla siguiente (Fig. 19):

	<i>1605-1607</i>	<i>1605-1607</i>	<i>1625-1627</i>	<i>1625-1627</i>
	<i>Red de oficios hijos-padres</i>	<i>Red de oficios hijos-suegros</i>	<i>Red de oficios hijos-padres</i>	<i>Red de oficios hijos-suegros</i>
<i>nº total de actores en la red</i>	50	50	50	50
<i>nº actores sin relacionar</i>	6	5	13	11
<i>nº actores relacionados</i>	44	45	37	39
<i>nº de relaciones distintas existentes en la red</i>	254	254	330	330

<i>densidad media de la red</i>	<b>10,37%</b>	<b>16,08%</b>	<b>8,94%</b>	<b>13,47%</b>
<i>desviación estándar de la densidad media</i>	0,3048	0,3847	0,2896	0,3414

Figura 19. Tabla comparativa con los resultados del análisis relacional de las agrupaciones de oficios para ambos períodos (elaboración propia)

En el segundo período hay un mayor número de relaciones entre oficios distintos, ya que, aunque se ha disminuido el número absoluto de oficios (con las salvedades de fiabilidad ya comentadas), ha aumentado el número de matrimonios, y, en ambos períodos, se observa una mayor densidad en las redes de oficios hijos-suegros que no en la de hijos-padres, lo que representa una mayor endogamia profesional entre padres e hijos que no entre hijos y suegros.

Además, al ser menor la densidad respecto a las redes equivalentes del primer período, se puede concluir que había un mayor grado de permanencia en el oficio en el segundo período.

## Conclusiones

En conjunto, como se desprende de la tabla anterior, en ambos períodos, en el obispado de Barcelona, que no se debe olvidar que se encontraba muy focalizado en la capital catalana, se evidencia el papel preponderante del sector primario (concretamente, los payeses) sobre las restantes actividades, manufactureras y de servicios, entre las que destacaban los trabajadores del ramo del textil, que incluyen a los pelaires, empezando a destacar, dentro del sector terciario, el comercio, con el 5,30%.

Al respecto, hay que tener en cuenta que el sector textil, en Catalunya, en los siglos XVI-XVII, era la principal actividad industrial (Torres, 1985, 1992, 1997), con una presencia muy significativa en las ciudades y villas, como Barcelona.

Esta actividad manufacturera, en especial la industria lanera, aparece como actividad alternativa a la agricultura, tanto en el aspecto laboral, como medio de paliar el subempleo del campo, como en el económico, sirviendo de ingresos complementarios a los campesinos, aunque el predominio seguía siendo, mayoritariamente, de las tareas agrícolas, que aunque se encontraban más focalizados en las poblaciones situadas alrededor de Barcelona, tampoco eran numéricamente despreciables los que, residiendo en la propia ciudad, trabajaban en los cultivos periurbanos. Esta situación se mantuvo inalterable a lo largo de ambos períodos.

Por otra parte, la endogamia profesional en las parroquias del obispado de Barcelona, entre los oficios de los padres e hijos es patente en ambos períodos, ya que, en el contexto del Antiguo Régimen, la transmisión de la profesión de los padres a los hijos era o muy habitual (Molas, 1975), y los resultados aquí obtenidos muestran que el novio pertenecía, mayoritariamente, al mismo sector productivo que su padre, con unos porcentajes muy superiores a otros sectores de oficios no afines.

También destaca la endogamia profesional existente entre hijos y suegros, aunque con menor intensidad que en el caso paterno-filial, ya que no sólo los hijos procuraban continuar con la profesión de su progenitor, sino que la familia de la novia también intentaba emparentar con familias personas de su propio sector o de un estatus





socioeconómico superior . Dentro de esta endogamia profesional sobresalía el caso de los payeses y el de los artesanos gremiales, especialmente los pelaires. Este fenómeno también era significativo en otros gremios, ya que era habitual el traspaso de padres a hijos del negocio familiar (Amelang, 1986).

Además, en el caso de las familias campesinas también existía el deseo de establecer y concertar bodas con hijos de la menestralía con el objetivo inequívoco de mejorar el nivel de vida de las sus hijas.

Tampoco debemos olvidar que el análisis de los enlaces entre las viudas y el nuevo cónyuge muestra que, mayoritariamente, aquella se volvía a casar con un miembro del mismo sector en el que trabajaba el difunto marido.

Si comparamos estos resultados con los obtenidos en otros trabajos similares realizados para otras comarcas catalanas, como puede ser el caso del Baix Llobregat (1566-1700) o de la ciudad de Barcelona (1516), podemos comprobar que la actividad del sector primario variaba entre el 15% de la población activa de la ciudad de Barcelona, en el año 1516 (Torres, 1997), y el 58,46% del Baix Llobregat, en el período 1566-1700 (Gual y Millàs, 2003).

Análogamente, con relación al sector servicios, los resultados presentan unos valores muy superiores en las ciudades con mayor peso demográfico, como era el caso de Barcelona, con unos niveles del 26% de la población activa en la ciudad condal, en el año 1516 (Torres, 1997), y del 2,8% en el caso del Baix Llobregat, en el período 1566-1700 (Gual y Millàs, 2003).

Como vemos, los resultados de nuestra muestra, relativa al obispado de Barcelona (que incluye la capital y las poblaciones cercanas), se encuentran en una posición intermedia entre los otros dos, el de Barcelona y el del Baix Llobregat, lo que es consecuente con el mayor o menor grado de ruralización del territorio analizado (el mínimo en el caso de la ciudad de Barcelona, el intermedio en el caso del obispado de Barcelona y el máximo en el caso de la comarca del Baix Llobregat).

**Bibliografia**

AMELANG, James, La formación de una clase dirigente: Barcelona 1490-1714, Barcelona, Ariel, 1986.

BETRAN, José Luis, La peste en la Barcelona de los Austria, Lleida, Milenio, 1997.

BORGATTI, Steve, Netdraw. Network Visualization. Harvard, Analytic Technologies, Inc., 2006.

BORGATTI, Stephen Peter; EVERETT, Martin; FREEMAN, Lin. Ucinet 6 for Windows: Software for Social Network Analysis. Harvard, Analytic Technologies, Inc., 2002.

GUAL, Francesc Xavier; MILLÀS, Carles. “L’estructura sociolaboral a Catalunya (s.XVI-XVII): la població activa al Baix Llobregat”, Pedralbes, 23, 2003, pp. 655-670.

MOLAS, Pere, Economía i societat al segle XVIII, Barcelona, Curial, 1975.

MOLINA, José Luis, El análisis de redes sociales. Una introducción, col. Serie General Universitaria, 10, Barcelona, Editorial Bellaterra, 2001.

RODRÍGUEZ, José; MÉRIDA, Fredesvinda, UCINET 6.0 Guía Práctica de Redes Sociales. Barcelona, Universitat de Barcelona, 2006.

TORRES, Xavier, “Manufactura urbana i indústria rural” en DE RIQUER, Borja (dir.), Història. Política, Societat i cultura dels Països Catalans, Barcelona, vol. IV, Enciclopèdia Catalana, 1997, pp. 107-119.

TORRES, Xavier, “Activitats econòmiques” en SOBREQUÈS, Jaume (dir.), Història de Barcelona, Barcelona, vol. IV, Enciclopèdia Catalana, 1992, pp. 230.

TORRES, Xavier, “Manufactura” en GARCÍA CÁRCEL, Ricardo, Historia de Catalunya, Barcelona, Ariel, 1985, pp. 285-288.

WASSERMAN, Stanley.; FAUST, Katherine, Social Network Analysis: Methods and Applications. New York, Cambridge University Press, 1994.



