

ELS APUNTS DE CARRERA D'EN TOMÀS PUJOL FONT, ESTUDIANT DE MEDICINA A LA UNIVERSITAT DE BARCELONA (1923-1929).

Josep M^a PUJOL BERTRAN

Anton PUJOL BERTRAN

Introducció

Aquesta comunicació no té cap altra pretensió que donar a conèixer els apunts d'un estudiant de medicina, en Tomàs Pujol Font, que cursà la carrera de Medicina i Cirurgia a la facultat de l'Hospital Clínic de Barcelona, en una època encara molt primerenca de la vida d'aquest hospital. Probablement són resums de les diverses assignatures a efectes de sintetitzar les matèries de cara als exàmens. No estan datats, però per les assignatures a què fan referència probablement corresponen als últims cursos de la carrera, entre els anys 1927 i 1929. Pel que fa a l'especialitat de Dermatologia sabem que la va cursar el 1928-29. El contingut dels apunts ens aproxima al coneixement del nivell acadèmic dels estudiants –almenys, del nivell de l'estudiant Tomàs Pujol-, independentment del que ens mostren els llibres de text de l'època. Desconec si es conserven altres apunts o hi ha cap altra publicació sobre aquesta temàtica.

L'alumne i el seu entorn sociofamiliar

Tomàs Pujol cursà Medicina en el període 1923-1929, i va ser alumne de catedràtics de la talla de Pere Nubiola Espinós (Obstetrícia), Joaquim Trias Pujol (Terapèutica Quirúrgica) i August Pi i Sunyer (Fisiologia), entre d'altres. Sense tenir un gran expedient, sobresurten algunes notes, com les de Terapèutica, assignatura en la qual obtingué un excel·lent i Oto-rino-laringologia, matrícula d'honor, a més d'alguns notables. El que sí hem de fer constar és que cursà la carrera en sis anys, quan aleshores, segons el *Plan Moderno*, constava de set cursos (veure quadre), i se li va expedir el títol de llicenciat el 23 de juliol de 1929. Això l'emmarca dins del que avui en diríem un bon estudiant, sense

atrevir-nos a dir que fou un estudiant excepcional. També hem d'esmentar alguns companys de curs, com en Gil Vernet i n'Almirall i, en especial, en Frederic Duran Jordà (1906-1957), amb qui, a més, el va unir una profunda i extensa amistat, que continuà al llarg del temps i malgrat la separació causada per la Guerra Civil.

Fill del metge titular del Prat de Llobregat, en Josep Pujol Capsada (Reus, 1869–El Prat, 1944), home molt significat políticament, en Tomàs¹ va viure en un ambient culte i d'estudi. El seu propi pare havia estudiat a la vella facultat de Medicina de Barcelona (promoció 1885-1891), i va ser alumne del catedràtic Santiago Ramón y Cajal.² De segur que el tarannà del pare,³ metge humanista, polític i implicat socialment –va ser alcalde del Prat i entre els seus amics es comptaven els que després serien presidents de Catalunya, en Francesc Macià i en Lluís Companys-⁴ va influir en la formació no sols d'en Tomàs, sinó també dels seus germans. Quatre germans més grans que ell també van cursar estudis superiors. El major, en Josep (El Perelló, 1894-Navàs, 1918), estudià medicina al nou Clínic, però morí prematurament a causa de la grip durant l'epidèmia del divuit, mentre desenvolupava la seva primera feina de metge⁵ de capçalera i d'una colònia tèxtil; en Miquel (El Perelló, 1896-Barcelona, 1976) estudià farmàcia i fundà el 1927, amb un soci, en Josep Cullell i Juncadella, la *Central de Específicos Pelayo*, més coneguts per *Pujol i Cullell*, farmàcia ja desapareguda del carrer Pelai de Barcelona.⁶ En Miquel Pujol fundà també els laboratoris FADER (productes farmacèutics dermatològics) amb els seus productes estrella, el *Frikton* i *Faderma* i el laboratori LAPE (*Laboratorio Químico-biológico Pelayo*), fabricant del famós elixir i pasta dentifrícia *Odamida*, a més d'obtenir una patent per fabricar i comercialitzar els autoinjectables *Rapide*, amb solució oliosa de penicil·lina i altres medicaments d'urgència, com la coramina;⁷ en Joan Lluís (El Perelló, 1900- Detroit, 1963) estudià dret, i es dedicà a la política dintre d'Esquerra Republicana, partit dins del qual va ser un membre significat.⁸ Exiliat a Estats Units, morí allí; en Bonaventura (El Perelló, 1903–Amposta, 1993) es llicencià en medicina a l'Hospital Clínic, encara que per una greu malaltia, acabà la carrera més tard que en Tomàs. Al finalitzar la guerra s'exilià, però a Cuba, d'on no pogué sortir fins els anys 80, ja jubilat. Morí a Amposta, on l'havia acollit el seu germà Tomàs; i finalment, en Tomàs (El Perelló, 1905-Amposta, 1989), que es llicencià en Medicina el 1929. També es dedicà a la política. Al I Congrés Nacional Ordinari d'Esquerres, celebrat el 1931, va presidir dues ponències, la de Sanitat i la d'Estructuració del Partit, a més de ser el secretari de la comissió creada

per a la redacció dels Estatuts. Aquest mateix any fou elegit president del Consell Comarcal de l'Esquerra al Baix Llobregat.⁹ La germana petita, na Montserrat (El Perelló, 1908–El Prat, 1998), cursà estudis primaris i es dedicà a ajudar a casa, fet habitual a l'època.

A més, altres oncles d'en Tomàs, de la branca materna, dels Font i dels Ferran, també tenien una llarga tradició sanitària. El més antic que coneixem és l'apotecari Ferran i Mensa, apotecari de Figueres, que probablement va viure a cavall del segle XVIII i XIX, i els seus fills, ja en el segle XIX, Demetrio i Enriquer Ferran Xirau, també farmacèutics, aquest últim militar que fou destinat a Puerto Rico.

Entre els Font, en el segle XIX i primera part del XX, trobem diversos sanitaris, com en Josep Font i Font, metge, i el seu cosí, en Bonaventura Font i Perramon (Barcelona, 1821-1902), també metge,¹⁰ avi matern d'en Tomàs. D'aquest, dos fills seus, en Miquel Font i Martí (Reus, 1863-Barcelona, 1929), estudià medicina, i en Josep M. Font i Martí (Reus, 1869-Barcelona, 1934) farmàcia. Després trobem als germans Josep M. (El Perelló, 1899–Barcelona, 1975) i Florenci Font Mompou (Barcelona, 1905-Gandesa, 1938),¹¹ fills de l'anterior, els dos apotecaris, i cosins germans d'en Tomàs. En Josep M. Font i Martí, propietari d'una farmàcia al passeig de Gràcia, fundà els laboratoris Font, on es fabricaven el *Neurosol Font*, l'*Hipofosforin Font* i la *Talborina Font*, entre d'altres productes. Els seus productes es distribuïen per tota Espanya, amb representants a Madrid (els Drs. Zacarias i Gayoso), a València (el Dr. Quesada), a Pamplona (la senyora viuda de Blasco) i a Barcelona (els Drs. Andreu i J. Uriach). També tenien representació a Valladolid, Pontevedra i Saragossa. Durant les vacances universitàries, en Tomàs Pujol feia de delegat d'aquest laboratoris i recorregué, en representació del seu oncle, gran part d'Espanya.

Així que dins d'aquest ambient familiar i de gran tradició sanitària és on en Tomàs va créixer i es va formar. No és estrany, de cap manera, que ell també estudiés medicina.

Els apunts

Es conserven quatre quaderns marca *Escolar*, de mig, és a dir, de 15.5 cm. per 21 cm., de 20 fulles i les tapes, grapats. Per el seu estudi els anomenem de l'1 al 4; i, a més, es conserven cinc fulls de 30 cm. per 16.5 cm., plegats en tres parts.

Els quaderns

Dos estan titulats a la portada amb llapis de color vermell. Tots tenen les fulles interior escrites amb ploma estilogràfica i tinta negra, amb lletra clara, ordenada, tipus d'impremta o anglesa. Hi ha també subtítols subratllats en llapis de color vermell. L'idioma emprat és el castellà. En la descripció dels continguts hem optat per conservar l'ortografia original.

Quadern 1: Fisiologia

Dermatologia

Quadern 2, sense títol, correspon a l'assignatura Enfermedades de la infancia, con su Clínica.

Quadern 3, sense títol, només hi ha dues pàgines escrites en les quals es desenvolupa el tema del fetge i un full arrencat, però que formava part del mateix quadern, amb el tema d'icterícies. En aquest quadernet hi falten més fulls. Probablement és part d'alguna de les assignatures de Patología, però és totalment incomplet.

Quadern 4: E. Nutricion

Regimenes

El contingut d'aquest quadern el podem emmarcar dintre de l'assignatura d'*Higiene con prácticas de Bacteriología*.

Els temes que es desenvolupen són:

Quadern 1

I part: Fisiologia

-Rudimentos de Fisiologia. Morfologia i composició química general. Célula. Hidratos de C. Grasas. Subs. Proteicas. Propiedades fisico-químicas celular y del medio. Funciones de las células.

-Nutrición. Digestión. Alimentos: energéticos y plásticos. Digestión. Absorción. Vias de la absorción.

-Circulación. Glóbulo rojo. Glóbulos blancos. Plaquetas. Hematopoyesis. Plasma. Coagulación. Circulación. Músculo cardíaco. Arterias. Presión arterial. Velocidad de la sangre. Onda pulsátil. Venas. Nervios. Linfa.

- Respiración. Ritmo. Espirometría. Físico-química. Variaciones del recambio respiratorio. Inervación. Funcionamiento. Respiración cutánea. Asfixia.
- Nutrición. Hígado. Páncreas. Tiroides. Hipófisis. Timo. Epifisis. Formación de reservas. Asimilación y desamiliación. Agua. Minerales. Hidratos Carbono. Grasas. Proteicas.
- Funciones de Reproducción. Fecundación. Ovulación. Testículo. Mecanismo fecundación. Partogenesis experimental. Merogonia. Erección. Eyaculación. Vagina. Como Glándulas de Sec. Interna. Ovario. Lactación.
- Funciones de excreción. Orina. Esquema renal. Vejiga. Secreción cutánea. Calor animal.
- Funciones de relación. Esquemas celulas nerviosas-celulas sensitivas. Organos sentidos. Equilibrio y acústico. Gusto. Olfato Vista. Sensaciones internas. Equilibrio. Sentido muscular.
- Sistema nervioso. Neurona. Transmisión de las impresiones sensitivas en el sistema Nervioso Central. Conducción de los estímulos corticales del sistema Nervioso Central. Fisiología de la médula. Bulbo y Protuberancia. Cerebelo. Tubérculos cuadrígeminos. Tálamos ópticos. Cuerpos estriados. Cerebro. Nervios. Funciones nerviosas. Simpático. Parasimpático.
- Músculo. M. Liso. Huesos.

II part: Dermatologia

- Semiologia General.
- Eczema. Dishidrosis. Pitiriasis rosada de Gibert. Psoriasis.
- Dermatitis. Eritrodermias. E. Subagudas y crónicas. Eritrodermias secundarias. Eritrodermias de los recién nacidos.
- Pruritos. Urticarias. Prurigo y Liquenización. Estrófulo. Prurigo simple. Prurigo crónico de Hebra. Prurigo Ferox.
- Pruritos con liquen. y eczematización. P. Circunscrito. P. Difusos. Liquen plano.
- Eritema nudoso poliforme.
- Dermatitis herpetiforme de Dühring.
- Pénfigo. Pénfigo agudo febril grave. Pénfigo crónico verdadero. Pénfigo foliaceo. Pénfigo vegetante.
- Herpes. Herpes zóster-zona.

- Púrpura.
- Piodermatitis. Impétigo. Sycosis. Ectima. Forunculo y antrax. Hidrosadenitis. Abscesos miliares de los niños pequeños. Ulcera de la pierna. Atrofias idiopatica difusa. Atrofias idiopaticas maculosas.
- Elefantiasis.
- Enfermedad de Dercum.
- Esclerodermia.
- Transtornos tróficos simulados e Histericos.
- Asfixia local y Gangrena de las extremidades.
- Enfermedad de Raynaud.
- Mal perforante plantar.
- Distrofias cutaneas. Discromias. Ictiosis. Hiperqueratosis ictiosi-formes. Queratodermia. Queratosis pilar. Pitiriasis rubra pilar. Xeroderma pigmentoso. Acanthosis nigricans. Disqueratosis. Enfermedad de Paget del pezón. Enfermedad de Bowen.
- Tumores. Epiteliales benignos. Epiteliales Malignos. Conjuntivos benignos. Malignos.
- Nevos.
- Transtornos de la secreción sudoral. Anhidrosis. Hiperhidrosis. Bromhidrosis. Cromhidrosis. Hematohidrosis. Urhidrosis. Sudamina.
- Afecciones pilo-sebáceas. Seborrea. Acné. Calvicie seborreica. Folliculitis. Pelada. Alopecias.
- Transtornos de las uñas.
- Afecciones de las mucosas.
- Dermatitis artificiales. Traumáticas. Animales. Vegetales. Calor. Frio. Quimicas. Internas.
- Dermatosis parasitarias. Sarna. Pediculosis. Pitiriasis.
- Parásitos vegetales. Favus. Tiñas microsporideas. Tiñas Tricofitias. Eczema marginado. Eritrasma. Pitiriasis versicolor.
- Tuberculosis. Ulcera tuberculosa. Goma. Verrugas. Lupus. Liquen escrofulorum. Tub. papulonecrótica. Eritema indurado de Bazin
- Lupus eritematoso. Sarcoides.

Quadern 2: Pediatria

- Crecimiento. Anomalías de desarrollo.
- Enfermedades Hereditarias y Familiares. Herencia.
- Débiles y Prematuros.
- Higiene Infantil. Educación. Habitación. Selección de los anormales. Pruebas.
- Alimentación de los niños. Nodrizas. Lactancia materna. Incidentes: Agalactia. Hipogalactia. Nuevo embarazo. Nodrizas mercenarias.
- Lactancia Artificial. Elección de leche. Destete.
- Enfermedades infancia. Estomatitis. 1ª Dentición. Enfer. gland. Salivales. Absceso retrofaringeo.
- Transtornos Digestivos. Intoxicaciones. Leche contaminada. Auto-intoxicación intestinal. Imperfección de la lactancia artificial. Clínica de las enfermedades digestivas. Transtornos digestivos banales. Transtornos dig. en la lac. artificial. Dispepsia de la leche de vaca. Dispepsia toxica. Dispepsia de los feculentos.
- Ataque de calor. Enfriamiento.
- Diarreas estivales. Cólera infantil-toxicosis.
- Destete.
- Transtornos digestivos en las infec. de la infancia. Enterocolitis primaria. Enterocolitis secundaria. Inanición. Hipoalimentación cuantitativa. Hipoalimentación cualitativa. Anemias.
- Transtornos digestivos crónicos. Atrofia infantil. A. Ligera, Hipotrepsia de 1º grado. A. grave, Hipotrepsia de 2º grado. Atrepsia. Hipotrofia infantil.
- Intolerancia para la leche.
- Síndromes gástricos. Anorexia. Aerofagia. Vómitos. Dilatación del estómago. Úlcera del estómago. Úlcera del duodeno
- Deformaciones congénitas (digestivas). Esófago. Estómago. Estenosis por hipertrofia muscular del píloro. Intestino delgado. Intestino grueso: megacolon.
- Prolapso del recto. Invaginación intestinal. Apendicitis en el niño de pecho. Estreñimiento en el niño. Peritonitis.
- Indicaciones de Régimen. Leche cruda. Leches descremadas. Leches secas o condensadas. Leches fermentadas. Régimen azoado. Régimen hidrocarbonado. Sopas. Papillas malteadas. Dieta hidrica. Tratamientos generales.

-Transtornos digestivos de la 2ª Infancia. Anorexias. Vómitos. Anafilaxia e Idiosincrasia alimenticia. Estreñimiento. Dispepsias. Colitis.
-Vías respiratorias. Adenoides. Laringitis estridulosa, edematosa subglótica, ulcerosa. Crup.

Quadern 3: Digestiu

-Higado.
-Insuficiencia Hepática. Pequeña insuficiencia hepática. Insuficiencia hepática crónica y subaguda. Gran insuficiencia hepática.
-Ictericias.

Quadern 4

I part: E. Nutrición

-ClNa en el organismo.
-Urea.
-Colesterolinemia.
-Oxalemia.
-Diabetes. Diabetes azucarada. Diabetes renal. Diabetes insípida. Glucemia. Páncreas. Diabetes Nerviosa. Arteritis y arteriosclerosis. Gangrena seca, húmeda. Tuberculosis. Neumonía, Gangrena pulmonar. Riñón (diabetes renal). Diabetes hepática. Acidosis.
Coma diabético. Formas de la diabetes?.
Glucosurias no diabeticas (?).
Diabetes insípida.
Tratamiento. Insulina. Medicamentos.
-Gota. Ataque de gota. Gota fija. Gota evolutiva. Influencia del terreno en la Gota. Gota articular o crónica. Reumatismo gotoso. Gota abarticular, retropulsa, paroxística o alternante, larvada. Orina de los gotosos. Temperamento gotoso.
-Obesidad. Formas. Síndrome Adiposo-Genital Frölich. De origen glandular.
-Reumatismo Crónico. Reumatismo crónico generalizado.

Reumatismo crónico fibroso. Reumatismo crónico muscular. Reum. osteoalgico. Reum. crónico simple.

-Reum. cronico localizado. Reumatismo cron. vertebral generalizado. Gota vertebral. Espondilosis de espondilitis infecciosas. Cifosis heredo traumática de Belcherew. Espondilosis traumatica. Encorvamiento de los obreros del campo. Cifosis profesionales.

-Reuma. cron. de la mano.

-Reum. cron. del pié.

-Formas clinicas etiológicas. Reum. cron. infecciosos. Reum. cron. toxicos. Reumatis. cron. Auto-tóxicos. Reum. cron. endocrino. Otras formas etiologicas.

-Alimentacion. Agua. Sales. H. de C. Grasas. Albuminoides. Rendimiento calórico. Ley de isodinamia. Ley del minimum. Vitaminas.

-Alimentacion del enfermo. Cantidad. Exclusivos. Vias anormales.

II part: Regímenes

-Regimenes por enfermedades. Agudas. Crónicas. Digestivas. Regímenes en las afecciones Hígado. Riñón. Corazón, vaso y sangre. Gota. Obesidad. Diabetes. Artritis. Afecciones nerviosas. Epilepsia. Neurastenia. Enfermedades piel. Operados. -Cuadro alimenticio, promedios por 100 grms.

Els cinc fulls

Als fulls que no pertanyen a cap quadern ni llibreta, hi ha escrits esquemes sobre les *Hemopatias*, el *Hígado* i *Ictericias*, el cor i la circulació. Aquest últim amb dibuixos molt esquemàtics i clars, a dos colors, que inclouen el traçat electrocardiogràfic.

Discussió sobre els apunts

És de destacar la capacitat de síntesi, que amb només quatre llibretes, i encara no emplenades del tot, amb la qual desenvolupa tots aquests temes; encara que per suposat, uns temes estan tractats de manera més completa que d'altres, segons la importància o freqüència de la malaltia. Per exemple, és molt extens el tema de les alteracions digestives a la infància.

Quant al contingut hem de destacar que els apunts reflecteixen els avenços científics de l'època, com per exemple el traçat de l'electrocardiograma,¹² encara que sense entrar-hi en detall; o la insulinoteràpia,¹³ coneguda només des de l'any 1921.¹⁴ A nivell d'estat el pioner de l'Endocrinologia fou Gregorio Marañón, amb el seu interès sobre "la doctrina de las secreciones internas", i no és fins el 1924 que fundà la revista *Archivos de Endocrinología y Nutrición*.¹⁵ Així que els apunts són contemporanis d'aquest corrent científic.

Dintre de l'hematologia s'estudia la classificació dels grups sanguinis –els anomenen I, II, III i IV, segons la classificació de Jansky i Moss-¹⁶ i explica la compatibilitat entre donant i receptor, segons les corresponents aglutinacions. Ja hem comentat l'estudi cardíac que es fa i el traçat de l'ECG. El 1920 s'havia creat a Madrid la revista *Archivos de Cardiología y Hematología*, a càrrec dels doctors Pitaluga i Calandre. A Barcelona es creà l'any 1921 l'*Institut de Fisiologia*, amb els doctors Pi Sunyer i Bellido, de gran repercussió internacional.¹⁷ Una vegada més veiem com aquests apunts plasmat en petites llibretes *Escolar* estaven dintre dels corrents més actuals de la medicina de l'època.

El *Sistema nervioso* ocupa un lloc important i, sens dubte, podem afirmar que es nota clarament la influència que va tenir en Ramón i Cajal en els estudis curriculars de Neurologia. Quan observem els dibuixos de la llibreta d'apunts no podem deixar de notar la similitud amb els que va fer l'insigne Premi Nobel. Seria interessant poder comparar aquests apunts amb els d'estudiants d'altres universitats on no van tenir a Cajal de catedràtic, i conèixer, així, si es trobaven en un mateix nivell acadèmic. En els dibuixos dels apunts està perfectament perfilada una neurona, exacta a la descripció morfològica que donà Ramón y Cajal, i a peu de dibuix podem llegir: *se relacionan por continuidad – Cajal*.¹⁸ A un altre dibuix, de la secció medul·lar, s'esquematitza la connexió entre les neurones de l'asta anterior i posterior, la qual provoca el reflex medul·lar.

La Dermatologia –la denominació oficial de l'assignatura era *Dermatología y Sifiliografia*– ocupa una gran extensió, probablement producte de l'alta incidència de malalties de la pell en aquella època. Malalties que es feien cròniques davant les dificultats d'higiene i manca de tractaments apropiats. Només cal fixar-nos en el capítol extens de les *Piodermitis* amb els impetigens, furúncols, àntrax, o les elefantiasis, com amb la gran varietat de malalties parasitàries que anomena.

Quant a Nutrició estudia molt bé la diabetis, encara que fa l'antiga classificació entre diabetis de sucre, renal, insípida i nerviosa o traumàtica. En canvi ja desautoritza per antiquada la classificació de diabetis *Gorda o artrítica* i *Flaca o pancreàtica* i la *Mixta*. Fa un crit d'atenció en la diabetis infantil, però no hi entra en detall. Entre els tractaments que proposa destaca la insulina, a més de règim, higiene i exercici físic moderat. També desenvolupa amb molt de detall la *Gota*, l'*Obesidad* i el *Reumatismo Crónico*.

Probablement influïts per les teories de l'higienisme,¹⁹ els apunts s'allarguen amb el tema de l'alimentació i les diverses dietes segons la malaltia; només com a exemple citarem la *cura de uva* que preconitza per la nefritis clorurèmica, les dispèpsies, la litiasi, gota, hemorroides, obesitat i per a diverses dermatosis. Finalment hi ha unes taules d'aliments amb la seva composició de proteïnes (les cita com albuminòides), greixos i hidrats de carboni i les seves calories per 100 grams. Aquest llistat és interessant perquè podem suposar que és un llistat d'aliments comuns a l'època (anys 20) com ara la carn de cavall, *despojos* (freixures), la cansalada i les salsitxes, peixos com anguilles i congre, llet de vaca, cabra o burra, llegums com els fesols, fruita fresca (taronges, mandarines, raïm i maduixes) o assecada, fruits secs com ametlles, cacauets, nous i avellanes. En canvi no ens dóna la composició de l'oli i sí la del saïm. També es dóna la composició de les olives.

Aquestes dades no es poden extrapolar ni generalitzar, però sí ens donen una idea general de l'alimentació més habitual de l'època, amb certs productes pràcticament desapareguts de l'alimentació actual. Una pregunta obligada és si no cuinaven amb oli, i si aquest només estava a l'abast de les classes adinerades.

El quadern núm. 3, dedicat a Pediatria –*Enfermedades de la infancia, con su Clínica*– és molt exhaustiu quant a higiene infantil (també es noten els postulats de l'higienisme) i recomana, entre d'altres actuacions, el bany diari, vestits a l'anglesa, els esports *pronto y sin violencias*, vacances, però detallant que els nens dèbils han d'estiuejar a 300-400 metres d'alçada, els anèmics, a 600-1000 metres i els artrítics i reumàtics, a nivell del mar. Dóna les pautes evolutives segons l'edat i les proves de psicomotricitat adients per comprovar el seu normal desenvolupament. Respecte a l'alimentació fa la distinció entre la lactància materna que és la *razón natural, moral y vital* i la lactància artificial. Dóna les normes i les qualitats que ha de tenir una alletadora mercenària. Quant a la lactància artificial, fa distincions entre la llet de vaca, de cabra i de somera, i la

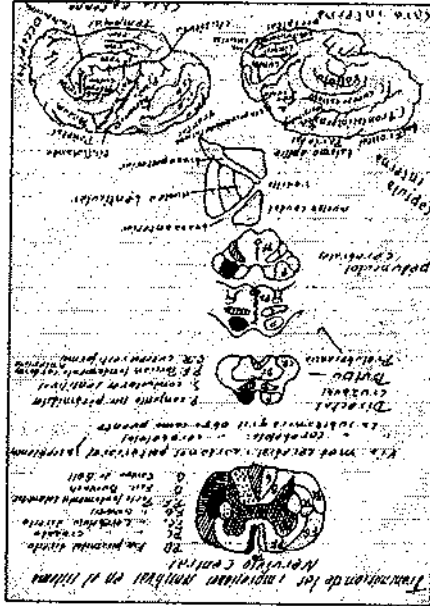
compara amb la materna, i ja destaca la importància de la seva *Purificació*, advertint que en bullir-la es perden part de les vitamines per la qual cosa a partir del segon mes s'haurà de donar taronja. Entre les malalties de la infància es fa especial menció de les malalties digestives i alteracions de l'alimentació.

Conclusions

Tot plegat fa que aquests apunts tinguin un especial valor per aproximar-nos als coneixements que rebien els estudiants de medicina en els anys vint del passat segle. També són una aproximació a la sistematització de les diverses assignatures estudiades als quaderns (Fisiologia, Dermatologia, Pediatria, Patologia i Higiene) i a la manera de com els estudiants –al menys, en Tomàs Pujol– rebien i assolien aquests coneixements. És de destacar que surten temes molt novells –com la insulina– que probablement no eren incorporats encara als llibres de text a causa de les dificultats inherents a tota publicació d'aquesta mena (lentitud en les revisions de text i publicació de noves edicions, economia, etc.), així que els apunts eren molt més vius i, encara que sense aprofundir-ne, ja es feien ressò dels últims avenços.

Hem vist que molts dels coneixements reflectits als quaderns eren de rabiosa actualitat a l'època, fet que també demostra la posada al dia i l'interès dels professors per les novetats científiques, que dintre del que els permetia el marc curricular, les incorporaven a les seves ensenyances; quan no eren els propis catedràtics els originadors de les novetats, i aquest és el cas, sens dubte, de Trias Pujol, Pi i Sunyer i Nubiola, entre d'altres. Així s'explica també l'alta consideració científica que assolí l'Hospital Clínic.

Tomas Pujol amb companys de carrera a l'Hospital Clínic, probablement el curs 1923-1924. A sola, diversos dibuixos del sistema nerviós central.



FONTS

Arxiu Universitat de Barcelona. Expedients acadèmics.

Quadern d'apunts de medicina, 1923-1929, n° 1.

Quadern d'apunts de medicina, 1923-1929, n° 2.

Quadern d'apunts de medicina, 1923-1929, n° 3.

Quadern d'apunts de medicina, 1923-1929, n° 4.

Esquemes de medicina.

Actes Ajuntament del Prat de Llobregat.

Actes Ajuntament d'Amposta.

Documents col·lecció privada.

BIBLIOGRAFIA

ASTORGA, Ricardo: "Sociedad Española de Endocrinología", a *Homenaje al médico del siglo XX*, España, Ed. Astra Zeneca, 2000, pp. 63-76.

BARADO, Francisco A.: "El tío Toni ha muerto". *Revista Amposta*, núm. 387, 2^a quinzena de gener, 1990, p. 3.

"Breve historial de don Tomás Pujol Font". *Revista Amposta*, núm. 386, 1^a quinzena de gener 1990, portada i p. 9.

CANUDAS, J.: *Història de l'aviació catalana (1908-1936)*. Barcelona: Ed. de la Magrana, 1983.

CAÑELLAS, Cèlia; TORAN, Rosa (Josep M^a Solé i Sabaté, director): *El Col·legi de Metges de Barcelona i la societat catalana del seu temps (1894-1994)*. Barcelona: Il·lustre Col·legi Oficial de Metges de Barcelona, 1994.

CULLA i CLARÀ, Joan B.: *El catalanisme d'esquerra (1928-1936)*. Barcelona: Curial, 1977.

FERRER, D.: *Cajal y Barcelona*. Barcelona: Fund. Uriach. Col. Històrica de Ciencias de la Salud, 1989.

FERRET PUJOL, Joan Lluís: *Josep Pujol i Capsada, 1908-1944*. El Prat de Llobregat: Col·lecció de Textos Locals de l'Ajuntament del Prat, 2003.

FERRET, Josep: "El Prat i Josep Pujol Capsada" (I, II, III, IV, V i VI). *Delta*, núm. 93, 94, 95, 96, 97 i 98, El Prat de Llobregat, 1986-1987.

FERRET PUJOL, Josep: *El Dr. Josep Pujol, metge, polític i humanista*. Prat de Llobregat: Ed. Servei de Secretaria, 1989.

FERRET PUJOL, Josep: "Tomàs Pujol i Font. El lideratge d'un metge republicà". *Delta*, núm. 158, juliol-agost 1992, p. 18.

FERRET PUJOL, Josep (pròleg de Gabriel Cardona): *Els carrabiners de la platja del Prat*. El Prat de Llobregat: Col·lecció de Textos Locals de l'Ajuntament del Prat, 2004.

- GARCÍA SEGURA, Luis Miguel: "Ramón y Cajal y la neurociencia del siglo XXI". *JANO*, núm. 1583, extra de noviembre 2005, pp. 16-22.
- GONZÁLEZ GOIZUETA, Loreto: "Biografía personal y científica de Ramón y Cajal". *Correo Médico*, 6 al 12 de marzo de 2006, pp. 12-13.
- IVERN i SALVÀ, M^a. D.: *Esquerra Republicana de Catalunya (1931-1936)*. Barcelona: Public. Abadia de Montserrat.
- ÑIESTA, Miguel (coord. editorial): *Homenaje al médico del siglo XX*, España: Ed. Astra Zeneca, 2000.
- LAÍN ENTRALGO, P.; ALBARRACÍN, A.: *Santiago Ramón y Cajal*. Barcelona: Ed. Labor, 1982.
- MARTÍ GÓMEZ, José: "Historia de una farmacia", a *Crónicas urbanas. La Vanguardia* (suplement), 26.07.1987, pp. 60-61.
- M.A.S.: "El Dr. Pujol, Fill Adoptiu d'Amposta i Pregoner de les Festes". *Migjorn*, 14 agost 1986, núm. 132, p. 21.
- "[El] 'metge Pujol' tindrà un carrer". *Revista Amposta*, núm. 470, 1^a quinzena d'octubre 1993, p. 3.
- PUJALS, Joan M. (Conseller d'Ensenyament de la Generalitat de Catalunya): "Inauguració del monument al Dr. Tomàs Pujol. Amposta, 21 de maig de 1994". Parlament publicat a *La Font del Perelló*, núm. 109, juliol-agost, 1995, pp. 15-16.
- PUJOL, Anton: *50 Anys de la Clinica Arrossera d'Amposta, 1944-1994*. Amposta: Ed. SAMGSISS, 1995.
- PUJOL BERTRAN, Anton: "Josep Pujol Capsada (1869-1944). Biografia d'un metge i l'epidèmia de paludisme del Prat (1919-1924)". *Gimbernat*, 1995, XXII, pp. 173-190.
- PUJOL BERTRAN, Anton; PUJOL BERTRAN, Josep M^a: "Tomàs Pujol i Font (1905-1989). Apunt biogràfic d'un metge singular". *Gimbernat*, 1995, XXIII, pp. 191-206.
- PUJOL BERTRAN, Anton: "l Centenari del naixement del Dr. Tomàs Pujol Font". *Revista Amposta*, octubre 2005, núm. 713, pp. 18 i 19.
- PUJOL BERTRAN, Anton; PUJOL BERTRAN, M^a Teresa; SUBIRATS ARGENTÓ, Maite, (coord. Àlex Farnós i Bel): *Amposta. Imatges per a la història. 1870-1969*. Ajuntament d'Amposta, 1996.
- SALLÉS, A: "La vertebració d'ERC: de la proclamació de la República al I Congrés Nacional (febrer, 1932)", a *Quan Catalunya era d'Esquerra*. Barcelona: Edicions 62, col. Llibres a l'Abast, 218, 1986.
- SÁNCHEZ RIPOLLÉS, Josep M^a: *Anotacions Mèdiques (Història de la Medicina)*. Tarragona/Reus: Universitat Rovira i Virgili, 1995.

TIERRA, Vicente: "La Veu d'El Prat, nuestro predecesor en 1916. Casos y cosas del primer semanario pratense". *Portaveu Prat*, núm. 337, 3 agost 1963.

VALLÉS BELSUÉ, F.; de FUENTES SAGAZ, M: "Sociedad Española de Cardiología", a *Homenaje al médico del siglo XX*, España, Ed. Astra Zeneca, 2000, pp. 49-61.

"Vida i obra del Dr. Tomàs Pujol i Font". *La Font del Perelló*, núm. 109, juliol-agost, 1995, pp. 13-15.

VENTURA SOLÉ, J.: *Presó de Pilats. Tarragona, 1939-1941*. Tarragona: Diputació de Tarragona, 1993.

"Vida i obra del Dr. Tomàs Pujol i Font". *La Font del Perelló*, núm. 109, juliol-agost 1995, pp. 13-15.

X.: "El president de la Generalitat inaugura l'ambulatori de Sant Cosme". *Delta*, núm. 99, març 1987, portada i p. 31.

NOTES

1. Quan va néixer en Tomàs, el seu pare era metge titular d'El Perelló (Tarragona). El 1908 prengué possessió de la plaça de metge de El Prat, on es va traslladar a viure amb la dona i els sis fills. Al Prat va tenir una actuació destacada en la lluita antipalúdica. Vegeu Anton PUJOL: "Josep Pujol Capsada (1869-1944). Biografia d'un metge i l'epidèmia de paludisme del Prat (1919-1924). *Gimbernats*, 1995, XXII, pp. 174.
2. Arxiu Universitat de Barcelona: Expedient acadèmic. Vegeu també A. Pujol, *ibid.*, p. 173. Ramon y Cajal va obtenir la càtedra d'Histologia de la Facultat de Medicina de Barcelona el 1887.
3. El 6 de març de 1987 el president de la Generalitat, el Molt Honorable Jordi Pujol, acompanyat de Josep Laporte, conseller de Sanitat, inaugurava el nou centre de salut de Sant Cosme, al Prat de Llobregat, al que s'imposà el nom de *Centre d'Assistència Primària Dr. Josep Pujol i Capsada*, en reconeixement dels seus mèrits tant professionals com humans. *Delta*, X, 99, març 1987, p. 31.
4. En un temps convuls del primer terç de segle, en Josep Pujol va ser alcalde del Prat de Llobregat, primer per imperatiu legal durant la dictadura de Primo de Rivera. Després, al proclamar-se la República Catalana a Barcelona, al Prat es va constituir la "Junta Revolucionària en defensa de la República" i en Josep Pujol va ser nomenat president de la mateixa. El 15 d'abril va ser elegit alcalde del Prat. En aquest ambient d'intensa activitat política vivia en Tomàs Pujol. Vegeu Anton Pujol: "I Centenari del naixement del Dr. Tomàs Pujol Font", a *Revista Amposta*, octubre, 2005, núm. 713, pp. 18 i 19; vegeu a Josep Ferret: "El Prat i el Dr. Josep Pujol i Capsada (V). L'Etapa Republicana", a *DELTA*, 1986, núm. 97.
5. Es llicencià en Medicina per la Universitat de Barcelona l'any 1917. Exercí de metge a la població de Navàs, a la comarca del Berguedà, i va morir fadrí a la citada població l'11 d'octubre de 1918.
6. Documentació de l'arxiu familiar i testimoni oral del seu fill, en Miquel Pujol Avellana, farmacèutic i actual propietari i director dels laboratoris LAPE. Vegeu també a José MARTÍ GÓMEZ: *Historia de una farmacia*. Dins de *Crónicas urbanas. La Vanguardia* (suplement), 26.07.1987, pp. 60-61.
7. El llançament dels autoinjectables *Rapide* es va veure afavorit per la compra que en va fer l'exèrcit nord-americà, el qual comprà els anys 50 dos milions d'unitats. La companyia aèria

BOAC també els incorporà a les seves farmacioles de vol, així com l'Armada espanyola (Testimoni de Miquel Pujol Avellana).

8. El partit es creà a la Conferència d'Esquerres celebrada els dies 17-19 de març de 1931. Un any després, els dies 13 i 14 de febrer de 1932, se celebrava el I Congrés Nacional Ordinari d'Esquerres, l'organització del qual va ser responsabilitat d'en Joan Lluís, com a advocat i com a secretari del congrés. Vegeu a: M^{re}. D. IVERN i SALVÀ: *Esquerra Republicana de Catalunya (1931-1936)*. Barcelona: Public. Abadia de Montserrat, vol. 1, pp. 71, 210 i 211; A. SALLÉS: "La vertebració d'ERC: de la proclamació de la República al I Congrés Nacional (febrer, 1932)", a *Quan Catalunya era d'Esquerra*. Barcelona: Edicions 62, col. Llibres a l'Abast, 218, 1986, pp. 105-122. Posteriorment, Joan Lluís fou nomenat governador civil de Tarragona.

9. id., i notes manuscrites d'en Tomàs Pujol (documentació familiar).

10. En Bonaventura nasqué a Barcelona l'any 1821. Després d'estudiar al *Colegio de Medicina y Cirujia de Barcelona*, el 15 de setembre de 1846 va sol·licitar el grau de batxiller en Medicina i Cirurgia per la Universitat Literària de Barcelona. Treballà a Reus i morí a Barcelona, el 1902. Expedient acadèmic i documentació familiar.

11. Florenci Font, apotecari, destinat a Sanitat, morí a la Batalla de l'Ebre. El seu cos descansa a algun lloc ignot de la Serra de Pàndols.

12. Per primera vegada, el 1903, W. Einthoven (1860-1927) va enregistrar els debils corrents elèctrics produïts pel múscul cardíac i les va plasmar en un traçat gràfic –l'electrocardiograma– amb el galvanòmetre de la seva invenció. El 1924 fou concedit el Premi Nobel de Medicina al fisiòleg neerlandès. G.E.C., Barcelona, 1974, vol. 6, p. 517 i 490.

13. La insulina fou obtinguda per F. G. Banting (1891-1941), juntament amb C.H. Best, a Toronto, l'any 1921. Banting rebé el Premi Nobel de medicina el 1923. G.E.C., Barcelona, 1971, vol. 3, p. 146.

14. La insulina na no sortí al mercat fins l'octubre de 1923, després d'intensos treballs clínics realitzats amb milers de pacients. Veure J.M. SÁNCHEZ RIPOLLÉS: *Anotacions Mèdiques (Història de la Medicina)*. Tarragona/Reus: Universitat Rovira i Virgili, 1995, p. 134.

15. Ricardo ASTORGA: *Sociedad Española de Endocrinología*, a *Homenaje al médico del siglo XX*, España, Ed. Astra Zeneca, 2000, p. 63.

16. Jan Jansky (1873-1921), metge txecoslovac, que, juntament amb Moss, féu una de les primeres classificacions dels grups sanguinis. *Diccionario Terminológico de Ciencias Médicas*, Barcelona, Salvat edit., 1984, pp. 512 i 614.

17 F. VALLÉS BELSUÉ; M. de FUENTES SAGAZ: *Sociedad Española de Cardiología*, a *Homenaje al médico ...*, p. 50.

18. La seva teoria de la transmissió de l'impuls nerviós per contigüitat –la teoria de la neurona– fou publicada a la seva gran obra *Textura del sistema nervioso del hombre y de los vertebrados*, que es publicà en fascicles entre l'any 1899 i 1904. En una reedició en francès de 1911 fou molt més ampliada. G.E.C., op. cit., tom 12, p. 328.

19. L'higienisme fou un corrent de pensament iniciat principalment a Anglaterra durant el segle XIX i dirigit especialment per metges que denunciaven la manca de salubritat i d'higiene a les ciutats industrials. També van tenir gran influència les teories de von Pettenkofer (1818-1901) des del seu càrrec de professor d'Higiene a la Universitat de Munic (veure SÁNCHEZ RIPOLLÉS, op. cit. p. 89). Barcelona fou un centre pioner en aquest corrent. Així el 1892 es fundà l'Acadèmia d'Higiene de Catalunya, i poc després, el 1906, organitzà el Primer Congrés d'Higiene de Catalunya, i precisament fou el catedràtic Pi i Sunyer qui fou el president de la comissió executiva. El seu òrgan d'expressió era el *Boletín de la Academia de Higiene*. Veure G.E.C., Barcelona, 1975, vol 1, p. 70 i vol. 8, p. 427.