

ALGUNES XIFRES DE MORTALITAT PER TUBERCULOSI

Josep Maria CALBET I CAMARASA

La tuberculosi va fer els majors estralls durant el segle XIX. La importància d'aquesta malaltia en el moviment demogràfic català, la podem deduir de l'estudi d'algunes estadístiques sanitàries.

Aquestes estadístiques van començar a fer-se a la segona meitat del s. XIX, al menys pel que fa a la ciutat de Barcelona. L'ajuntament de Barcelona disposava del Cos Mèdic Municipal, el qual mantenia una secció d'estadística sanitària. Moltes d'aquestes estadístiques es van publicar, principalment a la "Gaceta Mèdica Catalana" i a la "Gaceta Sanitaria de Barcelona".

Més tard, a l'any 1902, es va crear el Negociat d'Estadística. Hi havia, doncs, dues institucions dedicades a la mateixa tasca d'oferir dades sobre la mortalitat barcelonina. I quasi mai coincidiren. Això constitueix una sorpresa per a tots aquells que volen referir-s'hi. Però la sorpresa es transforma en perplexitat quan hom s'assabenta que les dues aportacions que ens donaven taules estadístiques, es basaven en una mateixa font d'informació: el Registre Civil. És evident que si les dues manejaven la mateixa font d'informació, i no coincidien, és que una de les dues estava equivocada. Però quan s'obtenen dades directament del Registre Civil (una mostra per mesos), es veu que les dues estaven equivocades. Per això, el 1907, es va crear la secció d'Estadística Demogràfico-Sanitària, que va ser encarregada al doctor Raduà, que tindria a més a més l'exclusivitat en aquest terreny.

Pel que fa al segle XIX, les estadístiques sanitàries es poden obtenir principalment de sis fonts:

- 1.- G. Colomer. Movimiento de la población de Barcelona en el veintenio 1861-1880. Barcelona, 1883.
- 2.- P. García Faria. Proyecto de saneamiento del subsuelo de Barcelona. Barcelona, 1893.

- 3.- Les estadístiques que va oferir el doctor Nin i Pullés al Congrés de Ciències Mèdiques de 1888 (1).
- 4.- El Anuario estadístico de la ciudad de Barcelona (2).
- 5.- Les estadístiques del Cos Mèdic Municipal i de la Reial Acadèmia de Medicina de Barcelona (3).
- 6.- Les ofertes pel Dr. Raduà, a través de l'Estadística Demogràfica Sanitària de Barcelona.

Es curiós, però, constatar, que si algunes treballen en uns mateixos anys, quasi mai coincidien. (Gràfica I).

Ja en el cas concret de la tuberculosi, si comparem la mortalitat a Barcelona per aquesta malaltia, entre els anys 1902 i 1906, segons l'Anuario Estadístico de la ciudad de Barcelona (I) i segons el Cos Mèdic Municipal (II), veiem que hi ha una diferència entre una i altra de 575 casos. (Gràfica II).

Amb això volem dir que les nostres estadístiques són un caos i que per tant no són gens fiables. Però en el cas concret de la tuberculosi, les xifres no solament no lliguen, sinó que moltes estan falsejades deliberadament pel metge, que signava el certificat de defunció. Per entendre això cal tenir en compte dues coses:

a) L'aversion social pel malalt tuberculós estava molt estesa. Això ens ho explica molt bé el doctor Queraltó, quan escriu: "A fuerza de predicaciones contra la tisis, el tísico es mirado con repugnancia: la campaña contra el afecto resalta en el individuo y es como objeto de ludibrio y espanto; se le cierran las puertas, se le niegan empleos, se le aleja y desama. Es el pestífero, el maléfico, el ponzoñoso, el maligno, el verminoso, el virulento" (4). Això feia que moltes famílies preguessin dissimular el diagnòstic de tuberculosi al metge que portava el cas. I aquest, en la majoria de les ocasions, ho acceptava.

b) L'impost o gravamen que posaven els serveis funeraris als que morien per una malaltia contagiosa, entre les quals la tuberculosi era la més típica. Els metges, que simpatitzaven amb els seus clients, per estalviar-los-hi aquest impost, consentien en canviar la causa de mort en el certifi-

Sis fonts d'informació de la mortalitat a Barcelona

	I	II	III	IV	V	VI
1878	7,896		7,897	11,253		
79	8,232		8,183	11,296		
80	7,641	7,579	7,597	10,678		
81		7,341	7,441	10,326		
82		8,311	8,093	11,405		
83		8,672	8,575	12,369		
84		8,413	8,128	11,621		
85		9,808	9,722	14,185		
86		7,898	7,869	11,506		
87		9,138	9,118	13,559		
88		8,665		12,669		
89		8,425		11,578	8,385	
90		8,818		12,310	8,815	
91		8,273		12,518	8,266	
92		8,103		12,408	8,099	
93		8,195		12,743	8,186	
94				12,216	7,900	
95				12,652	7,956	
96				14,400	9,098	
97				12,795	10,192	
98				13,669	12,895	
99				14,818	14,013	
1900				13,523	13,356	
01				14,884	14,670	
02				12,596	12,359	
03				12,849	12,917	
04				12,985	12,496	
05				13,966	13,995	
06				13,945	13,818	13,893
07				13,226		13,245
08						13,298

Gràfica I

Mortalitat per Tuberculosi

	I	II	
1902	1,640	1,792	
1903	1,529	1,744	
1904	1,568	1,637	
1905	1,483	1,554	
1906	1,466	1,534	
Total	7,686	8,261	Dif.: 575

Gràfica II

cat de defunció. Entre altres testimonis, també Queraltó ens diu que hi havia molts certificats falsos per "cambios pedidos al facultativo por la familia, ya por aminorar la pena o desvanecer el miedo de algún deudo, ya por evitar los mayores gastos en el cementerio, cuando se trata de enfermedades contagiosas" (5).

Tot i que estem convençuts, doncs, de la poca fiabilitat de les xifres de les que disposem, donem algunes estadístiques.

Segons J. Nin i Pullés la tuberculosi era la causa de la vuitena part de la mortalitat total, a Barcelona i a l'any 1888 (6). Per a disminuir la mortalitat a Barcelona proposa grans avingudes, treure els pous cecs, establir un bon sistema de latrines i clavagueres i poder disposar d'aigua abundant.

Entre els anys 1880 i 1896, i segons un altre autor, la mortalitat per tuberculosi venia a ser quasi la cinquena part del total (7). (Gràfiques III i IV).

La gran mortalitat, registrada a Catalunya l'any 1911, que va ser quasi el doble de la que en aquell moment hi havia al nord d'Europa, fa exclamar a H. Carrera i Miró: "Catalunya és un poble quin capital biològic va agotant-se de mica en mica, a causa d'una mortalitat excessiva no compensada per una natalitat, avui acceptable, empró que's va fent

Mortalitat segons les classes socials a Barcelona

- A mitjans del segle XIX -

<u>Classe</u>	<u>Edat</u>	<u>Mortalitat</u>
Baixa	0-13	45,4%
Mitjana	0-13	38,9%
Alta	0-13	34,3%

Mitjana de vida a Barcelona

- Ultim terç del segle XIX -

Classe alta	36,47 anys
Classe mitjana	25,15 anys
Classe baixa	23,55 anys

Gràfica III

Proporció de mortalitat per 1000 habitants en els districtes de Barcelona

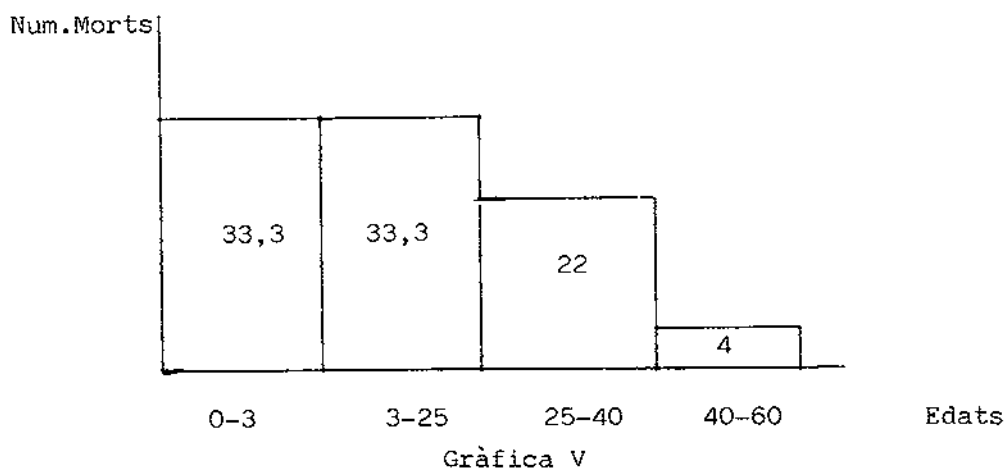
- Anys 1881-1897 -

<u>Districtes</u>	<u>Global</u>	<u>Tuberculosi</u>
Llotja	20,63	1,93
Born	25,42	2,50
Barceloneta	35,13	4,14
Audiència	20,70	1,95
Institut	27,82	2,72
Concepció	26,29	2,78
Drassanes	28,69	2,98
Hospital	29,49	3,65
Universitat	27,47	3,44
Hostafrancs	37,07	3,84

Gràfica IV

sospitosa, cada dia més, d'anar en desmèrit. Aquest balans, per dolorós que siga confessaho, ens posa en calitat de poble transitori" (8). I aquesta mortalitat era deguda principalment a la tuberculosi. Mortalitat que en alguns districtes barcelonins (Districte V) era el doble de la registrada en altres (Districte IV) (9). Aquesta diferència tenia una indubtable base social.

Mortalitat per edats a Barcelona i per 100 habitants durant l'últim terç del segle XIX



Cap els anys trenta la mortalitat infantil per tuberculosi a Catalunya, va ser semblant a la de Dinamarca, però l'autor que ens dóna aquesta notícia, creu que les nostres xifres són falses (10).

Per altra part, en algunes zones catalanes, com Girona, presentaven una gran mortalitat per tuberculosi, que duplicava la donada per altres contrades catalanes (11). Com a hipòtesi podríem dir, que potser els metges gironins no mentien a l'hora de signar el certificat mèdic de defunció. La tuberculosi va costar de vèncer. Segons la O.M.S., l'any 1964 encara van morir 3.000.000 de persones al món. A Catalunya hem passat d'una mortalitat, l'any 1975 de 3'82 per

100.000 a l'41, l'any 1985 (per persones entre 5 i 64 anys)
(12).

Mortalitat per Tuberculosi

Primer decenni del segle XX

		Per 1000 habitants
Barcelona		2,61
Girona		1,84
Tarragona		1,92
Lleida		1,91
Menorca	Maó	2,37
	Alaior	2,49
	Villacarles	2,36
	Mercadal i Fornells	1,58
	Ferrerries	1,78

Gràfica VI

En conclusió podem afirmar que disposem a casa nostra de diverses taules de mortalitat per tuberculosi (i d'altres malalties), però són unes xifres que no mereixen gaire confiança. Mentre no es trobi una altra font d'informació, no tenim altre remei que acceptar-les. És possible, tanmateix, que si aquestes xifres no són reals, donin una imatge aproximada del problema.

8. H. Carrera i Miró: Influència de l'Higiene en el pervindre polítich y social a Catalunya (Barcelona, 1911), pàg. 8.
9. Ll. Sayé: Profilaxis de la tuberculosis (Barcelona, 1924), pàg. 13.
10. M. Salvat i Espasa: Mortalitat infantil per tuberculosis a Catalunya. V. Actes del Sisè Congrés de Met. de Ll. catalana (1930), vol. I.
11. J. Aiguader i Miró: Les estadístiques de la mortalitat espanyola, catalana i barcelonina. Monografies Mèdiques (Barcelona, s.d.).
12. V. Ortún i R. Gispert: Exploración de la mortalidad prematura como guía de política sanitaria e indicador de calidad asistencial. V. "Medicina Clinica", vol. 90, núm. 10, del 12 de març de 1988, pàgs. 399-403.