

TEULA CARENERA: INCUBADORA DELS ANCESTRES

MAIDEU i PUIG, Eudald

Membre de la Reial Acadèmia de Medicina de Catalunya i de la Societat Catalana de Pediatria de l' ACM de Catalunya i Balears

Abstract: The paper presents a new and accurate Catalan technique (ancestral incubator: circa 1747-1950) for the appropriate thermic maintenance of newborns and premature babies, in the rural area of the Pyrenees and the Ripollès region and other.

Key words: Catalan ancestral incubator, neonatological care, pottery tile

Mig segle de visita pediàtrica intensiva en un medi diguem-ne rural, altament industrialitzat des del segle XVI al S XX, com fou i és encara, la comarca del Ripollès i les veïnes pirinenques, m' ha permès recollir múltiples, diverses i senzilles experiències -de fons altament humanitzat- que òbviament, també m'han portat a poder fer un recull d'històries i a la vegada moltes descobertes etnogràfiques.

L'obligada relació generadora d'ingent multitud de contactes professionals i ensems la connexió profundament amistosa amb l'atenta, oberta, amable, enginyosa i culta pagesia dels pobles de muntanya de l'entorn comarcal, han fet que m'informessin, sense necessitat de preguntar o indagar i que em confiessin antigues creences i ritus, no sempre esotèrics, fruit d'aquesta mai prou ben comentada i lloada saviesa popular, òbviament tramesa de generació en generació per la praxi, a voltes amb molts remeis "*curanderístics*", que espero poder-los comentar, recollits de les restes d'escrits, que amb paciència i sempre fruit de la confiança, he pogut recuperar.

Sortosament algunes de les tècniques són sorprenents, potser innovadores i més que tot estrictament adequades, tractant-se del què es tracta, com el que ara presento per salvaguardar la vida i confort de nadons i /o àdhuc dels prematurs, en fi filosofia que destil·la la natura....

Un cert dia, en Manel Coromina, de 80 anys, hàbil pagès de l'Avellaneda de Ripoll, em va donar notícia que la seva mare li explicava que temps abans, amb una teula carenera i a voltes un roc de riu pla als peus, mantenien la temperatura adequada o sigui escalfaven els nadons, també els podien fer-los un balanceig suau, tranquil·litzador, aprofitant moure la curvatura de la teula, quan estaven neguitosos o ploraven. Això m'ha estat confirmat per Pere Solà de cal Nanot de Gombren i molts d'altres... Òbviament, el que em cridà l'atenció fou el fet que m'informaren que no tan sols era pels nadons normals, sinó també per als prematurs: així m'ho confirmà na Dionísia Picas de les Lloses, nascuda a la primera meitat del segle XX i precisament "setmesona" afortunada i per tant prematura d'unes 30 setmanes i escaig de vida.

Fet que em testimonià directament i de què passà a la teula incubadora fins complir-se la data pressuposada del termini dels nou mesos d'embaràs... O sigui, que ella passà mi més ni menys que dos mesos d'incubadora ancestral i, a més a més, amb un confort suprem sense patologies, com a molts altres nadons que els mantinguessin fora del seu bressol. Realment, amb un medi insospitat i tanmateix ben diferent del de les brases enceses i/o fumoses del carbonet en l'anomenat "burro", estri molt mes estès i conegut a pagès i altres nuclis poblacionals més importants.

L'innovador mètode els mantenia a una temperatura ideal, sensiblement persistent i bona, i més que tot duradora, de 6 a 8 hores i sense risc de cremades o fum. Em confessaren que això, sens dubte, era per a ells talment una tècnica d'incubadora moderna, i per als exemplars de teula carenera que m'obsequiaren, que com a tal era de les que estan ubicades a l'aresta o esquena superior de la línia d'intersecció dels diferents plans inclinats de una d'una teulada, puc afirmar, per la data gravada en la ceràmica, que fa més de dos segles i mig que ja s'utilitzava... Jo, almenys, no en sabia res de res. Després he comprovat amb la pagesia d'edat avançada, que la idea pràctica, era i és encara, ben coneguda, en el seu medi, i potser, algun dia, qui sap, es podria reaprofitar.

Així doncs, molt abans que apareguessin les maleïdes bosses de cautxú i /o similars, plenes d'aigua bullent que freqüentment han estat com gairebé delictuosos agressors d'aigua calenta, per les ingents lesions que han arribat a provocar sobretot als nadons i nens, ja que no hi podien estar en directe contacte sense el risc de patir-ne greus cremades per les rebentades insospitades. Tot i que, segur, coneixien un altra tècnica bona, encara en ús, però no per tot el dia, com és el contacte directe amb la pell de la mare, però tot i això, òbviament, no podia ser mai permanent..

Per a mi, el més interessant era que aquesta tècnica innovadora que em relataven era per quan els nadons no podien estar en directe contacte amb la seva mare tot el dia i alhora per poder obtenir una temperatura certament ideal però artificial, sense risc. Això era i es feia, amb una estranya i original "maquinària" de ceràmica, diguem-ne ja, o patentem-la com la "*INCUBADORA DELS ANCESTRES, típica del pretèrit*".

ÉS QUE FOU- POTSER- ÚNICA A EUROPA?:

Mecanisme

Senzillament es tracta de la tramesa de calor sec, a través de ceràmica gruixuda *pre-calefactada* prudentment, escalfant-la fora del foc, però això sí vora del foc, aprofitant simplement *Teules de carener*, les de teulada antiga, que són de grans dimensions i gruixària i quasi com rajols refractaris, col·locades vora la llar de foc a terra, cremant amb llenya poc fumosa (de pi rojalet o pi negre, tots del país) i amb brasa i caliu intens i viu, esperant que no fóra tot en flama, com era típic en les cases de pagès.

Aleshores amb el palmell i dors de les mans calculaven el grau tèrmic i/o quan semblava que tenia una bona temperatura: adequada però no cremant, però sí prudentment elevada... Seguidament col·locaven una cobertura de draperia o un coixí allargat farcit primall de llana de xai, fent com de matalasset o també, directament emplenant la part corba de la carenera amb matxucs de llana, directes sobre la teula i un llençol plegat.

Després, al damunt d'aquest primitiu confort tèrmic, *comprovaven novament* la temperatura, sempre amb la mà, i si semblava adient, ja hi posaven acuradament el nadó, fóra prematur o a terme, cobert a més pels seus vestidets i bolquers i a damunt més roba, fins i tot tipus edredons...

Val a dir que controlaven la temperatura manualment dins del petit bressol o llit ceràmic, estri incubador, veritablement calentó, acollidor i de forma còncava i quan veien que baixava la calor, ja havien preparat un altra teula carenera, vertadera incubadora ancestral, que tenien a punt de recanvi neta i calenteta al foc..

I amb la cura i la diligència que òbviament hi posaven, m'asseguren que mai, mai s'havia cremat cap nadó i segons em digueren el confort era excel·lent, tot plegat segons m'han asseverat més d'un o una amorosa i amable "confident".

Així fou com un molt bon dia, me obsequiaren amb dues "*teules careneres*", també nominades a la vall de Camprodon com "*teules careneres*", i que just ara, en presento una d'elles, la més maca, per estar precisament datada de l'any 1747... I de grans dimensions, com són els 64 cm de llargària. Amplada superior corbada de 32cm, i de baix més estreta i també corbada, on l'amplada és tan sols de 23 cm. En aquesta teula de carener "*incubadora dels ancestres*", la ceràmica llisa, tota ella, és d'una gruixària, mesurada amb peu de rei, regular de 32 mm. Pes: 7,840 Kg. L'altra teula és similar, sense datar i de ceràmica més groguenca, un xic depauperada i de dimensions: 67,5 cm llarg, ample superior: 30 cm, inferior: 25 cm, gruix superior: 30 mm, inferior : 33mm i pes 10,450 kg. (Comparativament, una teula "normal" de teulada, datada de 1747, del mas la Molina, tenia unes característiques de només 54 cm llarg; 24 cm part corba alta i 16 cm la baixa.;gruix:18 mm i de pes 3,5 kg. La datació certificava en certa manera l'acabament de la teulada i de la edificació de la casa, sigui ex-novo, reforma o restauració)

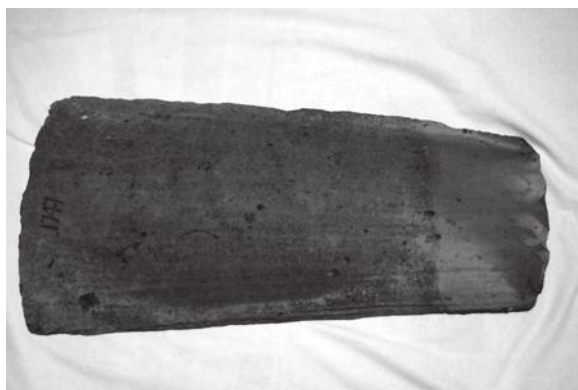
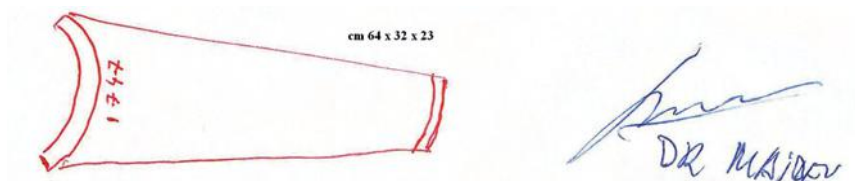
Les he dipositat al Museu Etnogràfic de Ripoll per esser mostrades, comentades i per engrandiment de l'etnografia i historiografia catalanes.

Excels enginy de la saviesa popular que em confirma, una vegada més, que la història – i en aquest cas de la medicina pediàtrica- també s'escriu amb minúscules.

Nota bibliogràfica del autor: tot i un exhaustiu rastreig arxivístic i de recerca bibliogràfica efectuada específicament en: J. Corominas "*Onomasticon*" Curial ed 1997, i "*Diccionari Etimològic i complementari de la Llengua Catalana*" Curial edicions Catalanes 1991; també en la "*Gran Enciclopèdia Catalana*" ed Enciclopèdia Catalana (1992), o en Joan Amades": *Costumari Català*" 4 tomos edit Sal-

vat Editors SA 1989; i en "El Mon de Joan Amades"- Dept Cult Gencat 1990, o també en el "Diccionari de la llengua Catalana"- Institut Estudis Catalans ed Edicions 62/ 2011 i més aprofundit en "La casa Catalana" de A.Griera, ed Poligrafa (1974),

Es confirma que: Enlloc s'ha trobat l'accepció i/o definició específica de: "Teula carenera: incubadora dels ancestres o de segles passats"



Teula Carenera 1747 amb nadons (simulació) :



Teula carenera 1747 amb lactant de dos mesos (real) :



Segona teula carenera sense datar :

