

LA RODA D'AIGUATÈBIA (LES GARROTXES DE CONFLENT) PROBABLE RECORD DE LES PESTES MEDIEVALS

MUNTANER i BARTRA, J.

RESUM. Constatem l'existència d'una pelegrinació entre Aiguatèbia (Conflent) i Font-rabiosa (Capcir) que tenia lloc cada set anys el dilluns de la segona Pasqua. El fet que es fes en honor a sant Sebastià, oferint-li un ble encerat enrotllat en una roda, i que ja fos documentada el 1610, i segons autors originària del 1348, fa pensar en una relació directa amb la pesta negra que assolà tot el continent europeu. Els goigs en honor del sant fan referència explícita a la pestilència. Enguany, 113 anys després de la darrera pelegrinació, s'ha reprès aquesta tradició.

PARAULES CLAU: pelegrinació, sant Sebastià, pesta negra, Catalunya del nord, roda, ble encerat.

INTRODUCCIÓ

L'atzar ens va portar a les mans el llibre d'Etienne Badia *Histoire du Capcir et des capcinois*. L'atzar també ens va fer llegir la història d'una antiga pelegrinació coneguda com *la roda d'Aiguatèbia*.

Pelegrinació d'origen medieval entre Aiguatèbia i Font-rabiosa per donar gràcies, i demanar protecció alhora, a sant Sebastià.

Geografia i història

Aiguatèbia és una població situada a les garrotxes de Conflent, a la comarca del Conflent.

Actualment té una població de 46 habitants (448 el 1896) i el municipi és Aiguatèbia –Talau (fusionats el 1983) situat a 1365 m d'alçada.

Fou completament incendiada, rectoria inclosa, per les tropes franceses a l'època de Lluís XIV per llur fidelitat catalana després del Tractat dels Pirineus.

Font-rabiosa compta amb 111 habitants (2009) (254 habitants el 1896) situada a 1460 m d'alçada

Una de les tradicions d'Aiguatèbia és la referida a **la roda** d'Aiguatèbia (1).

Es tracta d'una pelegrinació documentada ja el 1610 i que consisteix en una caminada fins a la població de Font-rabiosa (Capcir) i tornant el mateix dia.

Aquesta pelegrinació d'uns 18 km d'anada i 18 de tornada es feia cada set anys i la finalitat era demostrar amb **el vot del poble** l'agraïment per haver-los deslliurat de la pesta.

El vot consistia en que un representant del poble d'Aiguatèbia acompanyat d'un seguici al qual s'hi afegien la gent dels pobles veïns (Ralleu i Censà), feia lliu-

rament a l'església de Sant Sebastià de Font-rabiosa d'una roda, peça de fusta rodona d'uns 90 cm. amb vuit braços, al voltant de l'eix de la qual hi havia un ble encerat, el 2016 de 30 m de llarg, (les candeles individuals eren anomenades *cugues de rat*) que es dipositaven a l'església capcinesa i s'havien d'encendre als oficis. Sent la primera candela d'encendre's i la darrera en apagar-se (2).

Amb permís es podia agafar una candela que hom encenia quan marcava pedregada (3).

ALTRES PELEGRINACIONS

Hi ha moltes altres pelegrinacions populars d'origen medieval.

N'esmentarem dues.

Relacionada amb la roda o rodella:

A la població d'Arles (Vallespir) hi tenen la rodella documentada des del 1465.

Cada any el municipi de Montboló lliura una rodella, el trenta-u de juliol, a l'església d'Arles als sants Abdó i Senén per preservar del mal temps.

Relacionada amb sant Sebastià:

A Tossa de Mar (Selva) fan el vot del poble cada any per la diada de sant Sebastià. Consisteix en una caminada de gairebé quaranta quilòmetres fins Santa Coloma de Farners (Selva) i l'endemà tornen a Tossa. Aquesta tradició sembla ja documentada cap al 1400. Es coneguda com *el pelegrí de Tossa*.

LES PESTES MEDIEVALS

Hom diu que la pesta era una malaltia gairebé endèmica al nostre país entre els segles XIV i XVI (7).

La pesta negra, que podria ser a l'origen d'aquesta pelegrinació, va tenir lloc l'any 1348.

L'agent causal és el bacteri *Yersinia pestis*.

La via de transmissió era la picada de puça tot i que per als metges medievals la malaltia es transmetia per l'aire.

Segons els estudiosos morí un terç de la població europea. Hom la considera com una de les pitjors catàstrofes de la història universal.

Alguns estudiosos xifren, però, la mortalitat en dos terços de la població.

Jordi Günzberg (5) explica: "La pesta és una malaltia que presenta tres formes diferenciades: la bubònica (la més comuna, en una setmana entre el 40% i el 90% dels afectats morien. Es propagava per la picada d'una puça paràsita de la rata), la pulmonar i la septicèmica.(...)"

S'explica que alguns testadors volien ciris encesos permanentment i assignaven a aquest fi una quantitat de diners“ (5).

A *Regiment preservatiu e curatiu de la pestilència* (cap el 1490), el metge Lluís Alcanayís explica mètodes de prevenir i tractar la pesta. Escriu que la pesta era deguda “ per judici divinal o per nostres pecats”

S'hi expliquen les possibles causes així com mesures preventives i curatives (6).

Una de les recomanacions medievals era la fugida. Així al *Decameró* uns nobles de Florència sota el flagell de la pesta fugen de la ciutat.

Manuel Camps i Clemente explica: “Com que es creia que l'origen de la pesta era el càstig diví, el millor remei seria adoptar mesures de caràcter religiós com pregàries, processons, pelegrinatges, almoines, etc” (7).

A Riutort (Capcir) els vells parlaven de la picota que delmava la població fins al punt de que els soldats de Mont-lluís van haver d'anar-hi per enterrar els difunts (mecanoscrit de Janine Becat-Sagnol del 1999).

En alguns textos s'anomena el *mal cald*, per la febrada que produïa

A Perpinyà el 1348 hi havia 1000 morts al dia.

Jordi Bolòs (8) escriu: “Parlar dels desastres del segle XIV i XV és fàcil. En poc temps, hi hagué anys de males collites, se seguiren moments de fam, després vingueren les pestes, tot seguit la guerra (la guerra civil de l'època de Joan II) s'estengué per tot el país i, finalment, els terratrèmols feren gairebé desaparèixer alguns llocs i poblacions...(...) i/o l'anomenat mal any primer (1333) en què a la ciutat de Barcelona moriren de fam milers de persones.

Recordarem que Joan II havia empenyorat els comtats de Rosselló i Cerdanya al rei de França.

A Cerdanya hi ha enregistrats l'any 1376, 7500 fogatges i l'any 1497, 3940 (7).

Camps afegeix: “L'any 1474 (...) el noble Damià Dez Callar s'adreçava als diputats de Catalunya dient que “per causa de les grans mortaldats que lo ,present any son estades en la terra de Cerdanya e grans caresties e guerres, los lochs eren despoblats que noy és la quarta part de la gent que hi solia ésser” (7).

D'alguna manera ens podem imaginar un escenari apocalíptic amb secada i per tant fam, guerres i pesta. No es estrany que amb una farmacopea pràcticament ineficaç només es podia pretendre cercar guariment a l'empara de la religió cristiana i/o pràctiques magicoreligioses.

Sant Sebastià

Fou un militar romà nascut a Narbona invocat especialment en la cultura cristiana per a prevenir o guarir la pesta.

A l'església de Font-rabiosa te una imatge al retaule barroc de l'altar major,

Se'l representa com un home mig despullat lligat a un tronc i amb el cos ple de fletxes.

Fou perseguit per defensar la fe cristiana i haver renunciat a perseguir els cristians. Documentat al voltant de l'any 304.

La desaparició de la pesta a Roma el 680 fou atribuïda a la intercessió de sant Sebastià.

Les fletxes i les ferides hom diu que suggerien metafòricament les maldats produïdes per les pestes.

Sembla que la popularitat de Sant Sebastià coneix embranzida a partir del s. XIV. L'església de sant Sebastià de Font-rabiosa és la més antiga de la diòcesi d'Elna-Perpinyà dedicada a aquest sant. Primera documentació l'any 908. El Capcir depenia de l'arquebisbat de Narbona.

Lluís Alcanyís ja esmenta sant Sebastià com a sant protector de la pesta.

Altres devocions importants en la prevenció de la pesta eren sant Cristòfol, sant Roc, sant Galderic i els sants metges Cosme i Damià.

La roda

L'origen de la tradició de la roda podria arrencar el 1348 (segons l'abat Giralt) (1).

Documentació el 1610

La pelegrinació

Tenim documentada la pelegrinació del 1765

Anaven a comprar la cera a Acs "en França" i pesava 30 lliures

Primera missa cantada de bon matí a Aiguatèbia i la segona a Font-rabiosa.

Pel camí es cantava *Deu tuorum militum*, peça del compositor italià Claudio Monteverdi.

El 1771 van fer el següent itinerari: Aiguatèbia, coll de Jovell, Vilanova, Ral, Font-rabiosa, Formiguera, coll de Creu, coll de Jovell i Aiguatèbia.

Darrera pelegrinació el 1903

Segons recull Emmanuel Brousse al diari *L'indépendant* el 1896 s'hi congregaren 6000 persones.

Diada

El dia de la pelegrinació era el dilluns de Pasqua granada.

Pabordesses, confraries i l'hoste

Eren les persones encarregades de recaptar sous per a les parròquies.

Als registres parroquials de Font-rabiosa les esmenten. Segurament en relació a l'arribada de nombrosos visitants i a la possibilitat de recaptar sous per tal cobrir despeses de la celebració.

S'esmenten el 1883 i el 1890.

S'esmenta també la confraria de Santa Bàrbara de Pruneres, el representant de la qual al Capcir s'anomenava l'hoste.

El 1395 fou G. Ramon de Riutort.

Periodicitat

La roda d'Aiguatèbia es feia cada set anys.

El nombre set en la cultura tradicional dels Països Catalans i en el context judeo-cristià és un nombre amb significació cabalística.

Podem relacionar el nombre set amb l'*Apocalipsi* atribuït a l'evangelista Joan. Aquest llibre estructurat en cinc septenaris més un pròleg i un epíleg, o sia un llibre en set parts. El capítol més conegut és el dels set segells: document tancat amb set segells que l'Anyell va obrint.

El simbolisme del nombre set significa plenitud i aliança.

Són coneguts també els quatre cavallers de l'Apocalipsi esmentats al capítol *Els set segells*: conquesta, guerra, fam i mort.

Actualitat

El dilluns de la segona Pasqua d'enguany, un segle llarg després de la darrera pelegrinació, gràcies a la iniciativa d'Amics de Cerdanya amb la col·laboració del Grup excursionista de Cerdanya, els Amis des Garrotxes-Conflent, Amis d'Aiguatèbia, el comú de Font-rabiosa, l' Ajuntament de Puigcerdà, Rafael Dalmau, editor, la Casa de la Generalitat a Perpinyà i Catalans sense fronteres s'ha reprès aquesta tradició medieval.

El ble encerat fou comprat a la cereria sant Roc de Berga.

La jornada s'incià amb una missa a les set del matí a l'església de sant Feliu d'Aiguatèbia amb el cant d'entrada *Vell pelegrí*.

El trajecte d'enguany fou Aiguatèbia, Ralleu, Censà, coll de Censà, Ral i Font-rabiosa.

Quaranta pelegrins al capdavant dels quals hi anava el portant de la roda cobriren el trajecte fins l'església de sant Sebastià de Font-rabiosa, on el batlle i el mossèn reberen els pelegrins.

Un cop dins es cantà el *Salve regina* de la missa de *Angelis* i els goigs de sant Sebastià, la tornada dels quals fa:

Vulláu donchs Jesus pregar,

Nos guarde de Pestilencia.

BIBLIOGRAFIA

(6) Alcanyís, L.(2008). Regiment preservatiu e curatiu de la pestilència. Editorial Barcino. Barcelona

(1) Badia, E. (1986). Histoire du Capcir et des capcinois ou le long combat d'une communauté catalane. Revue Terra nostra. Codalet.

(2) C. Blanch, (com. pers.)

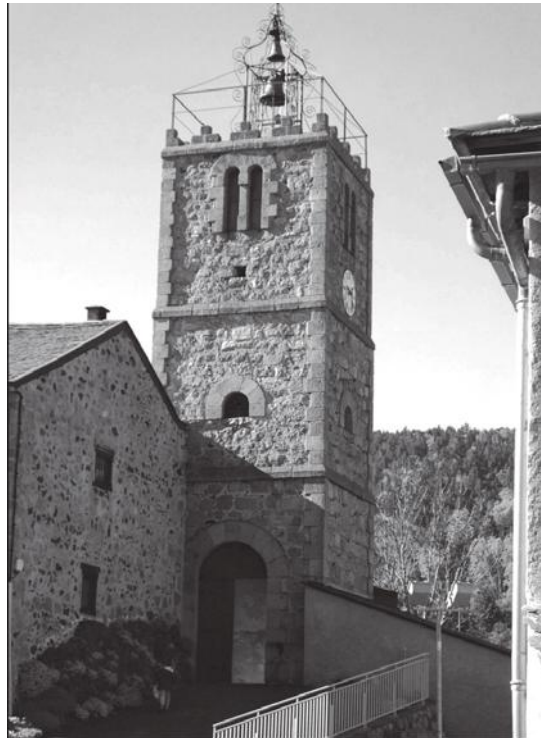
(8) Bolós, J. (2000): Catalunya medieval. Pòrtic, ECSA. Barcelona

(7) Camps i Clemente, M.& Camps i Surroca, M. (1998): La pesta del segle XV a Catalunya. Edicions de la Universitat de Lleida. Lleida.

(3) M. Lopez (com .pers.)

(4) Sala, R.(1996) Dieu, le Roi, les Hommes. Llibres del Trabucaire. Perpinyà.

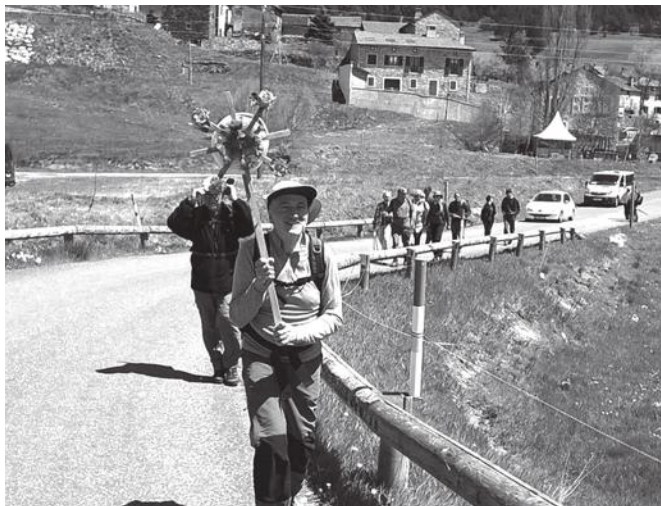
(5) Günzberg i Moll, J. (2002): Vida quotidiana a la ciutat de Barcelona durant la pesta negra (1348).Episodis de la història. Rafael Dalmau, editor. Barcelona.



La Roda d'Aiguatèbia (les Garrotxes de conflent) probable record de les pestes medievals



La roda en el camí d'anada i ja dins de l'esglèsia



La roda davant de l'església i durant la processó