

LA PREHISTÒRIA I PROTOHISTÒRIA DE SANT CUGAT DEL VALLÈS

EMILIANO HINOJO GARCÍA

Llicenciat en història

RESUM

L'article comença amb un repàs general a la tasca de recerca portada a terme des de 1992, destacant la revisió de la Carta Arqueològica de 1999 i la publicació del llibre sobre la història de Sant Cugat. Segueix amb una anàlisi de noves descobertes en cada període, començant pel paleolític i seguint pel neolític, el calcolític i les diferents divisions de l'anomenada edat del bronze, fins arribar al primer ferro. Tot seguit exposa la bibliografia existent actualment.

RESUMEN

El artículo comienza con un repaso general a la labor de investigación llevada a cabo desde 1992, destacando la revisión de la Carta Arqueológica de 1999 y la publicación del libro sobre la historia de Sant Cugat. Sigue con un análisis de nuevos descubrimientos en cada período, empezando por el paleolítico y siguiendo por el neolítico, el calcolítico y las diferentes divisiones de la llamada edad del bronce, hasta llegar al primer hierro. A continuación expone la bibliografía existente actualmente.

SUMMARY

The report begins with a general review of the research work carried out since 1992, highlighting the revision of the Archaeological Charter of 1999 and the publication of the book on the history of Sant Cugat. It continues with an analysis of new discoveries in each period, beginning with the Paleolithic and continuing with the Neolithic, the Chalcolithic and the different divisions of the so-called Bronze Age, until reaching the first Iron Age. After that the current existing bibliography is exposed.

INTRODUCCIÓ

La publicació del número 50 de la revista *Gausac* representa una excel·lent ocasió per exposar l'estat actual de la investigació arqueològica dedicada a la prehistòria i protohistòria de Sant Cugat del Vallès.¹ L'any 1992, quan l'arqueòleg Jordi Aguelo portà a terme una primera aproximació a la recerca sobre aquests períodes (AGUELO, 1992), les dades disponibles eren molt escasses i procedien de treballs esporàdics i dispersos duts a terme quan l'arqueologia s'estava consolidant com a disciplina científica. Aquests van ser realitzats fonamentalment per centres excursionistes o grups d'aficionats locals a l'arqueologia i, de manera molt puntual, per museus o institucions oficials foranes. No obstant això, gràcies a aquesta tasca es van poder registrar les troballes fortuïtes de materials arqueològics que anaven sortint dins del terme, però també es van endegar les primeres excavacions arqueològiques. Malgrat que aquestes darreres actuacions es limitaven a buidar jaciments sense l'aplicació de cap tipus de metodologia sistemàtica i les restes recuperades eren estudiades seguint principalment criteris morfològics i estilístics, generant unes interpretacions parcials, no podem menysprear el paper que van desenvolupar ja que en molts casos representen la base i un pas previ dels coneixements de què disposem avui dia.

No serà fins a finals del segle XX i inicis del segle XXI en què trobem un punt d'inflexió pel que fa a la recerca de jaciments d'època prehistòrica i protohistòrica del municipi. La consolidació de les polítiques de protecció del patrimoni arqueològic i l'auge de la construcció van contribuir a un desenvolupament sense precedents de les intervencions

arqueològiques. D'aquesta manera, els controls arqueològics de les obres, principalment en grans superfícies situades fora del nucli urbà, han estat fructífers per les nombroses excavacions científiques que s'han portat a terme. En conseqüència, ha estat possible ampliar el coneixement del passat més llunyà de Sant Cugat i considerar la possibilitat de caracteritzar-lo de manera més acurada.

Per a la realització d'aquest article ens ha estat de gran utilitat el llibre *Història de Sant Cugat*, publicat l'any 2006, on Antonio Bardavio efectuà un recull dels jaciments d'aquestes cronologies coneguts fins a aquell moment (BARDAVIO, 2006). Igualment, hem consultat la *Carta Arqueològica de Sant Cugat del Vallès*,² elaborada l'any 1999 pels arqueòlegs i membres del GEL Alba Rodríguez i Jordi Aguelo (AGUELO *et alii*, 1999). Aquest inventari és un instrument essencial, no només perquè facilita el coneixement i la recerca de l'arqueologia del municipi, sinó també perquè permet l'adopció de mesures de preservació i gestió d'aquest patrimoni. Finalment, la present revisió s'ha completat amb el buidat bibliogràfic i documental tant de publicacions especialitzades com de caràcter general.

El resultat més rellevant que es desprèn de la recopilació de la base empírica existent fins a l'actualitat,³ la qual tractarem cronològicament a continuació, és sens dubte la constatació d'un avenç considerable en l'estudi de l'aparició i desenvolupament de les comunitats agrícoles i ramaderes en una zona que, fins fa pocs anys, presentava buits significatius. En aquest sentit, cal destacar especialment la intensa ocupació del territori en períodes concrets com ara el neolític final - calcolític, el bronze inicial i l'època ibèrica.

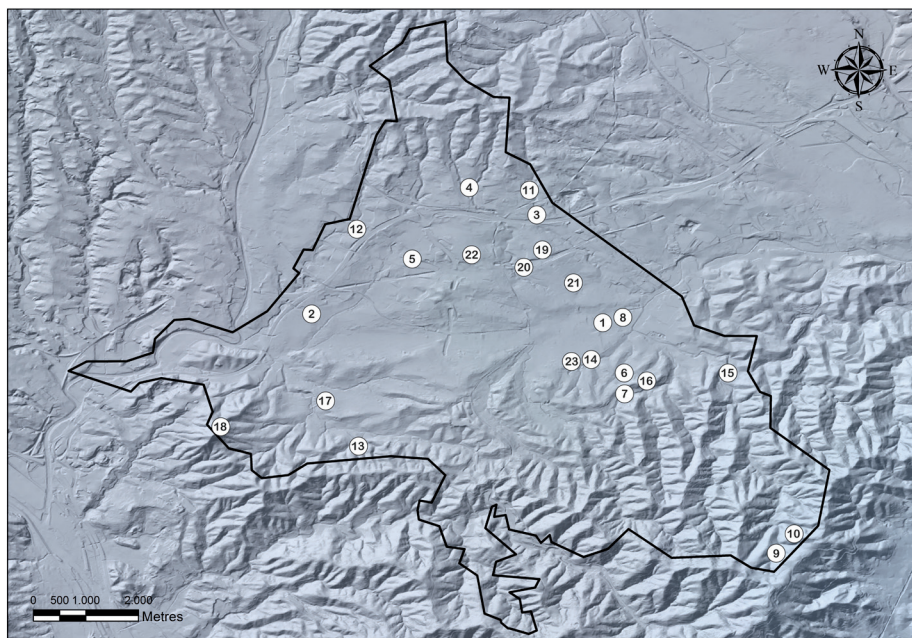


Fig 01: Plànol dels jaciments arqueològics de Sant Cugat d'època prehistòrica i protohistòrica. 1. Torre Blanca; 2. Can Cabassa; 3. Can Fatjó dels Aurons; 4. Can Marçet; 5. Bòbila Santa Maria (Can Castanyer); 6. Cova de la Torre Negra; 7. Cavitat de la Torre Negra; 8. Antiga Bòbila Torcuato; 9. Pedra de Collserola 1; 10. Pedra de Collserola 2; 11. Polígon Sant Joan Nord; 12. Parc Empresarial de Can Sant Joan; 13. Can Mur; 14. Bosc de Llaceres; 15. Paratge de Can Borrell; 16. Turó de la Torre Negra; 17. Masia de Mas Roig; 18. Cim del Puig Madrona; 19. Carrer Victor Hugo; 20. Can Vulpalleres; 21. Carrer Pedraforca; 22. Can Bellet; 23. Sitges del carrer Elisenda.

EL PALEOLÍTIC

El paleolític comprèn des de l'inici de la presència humana fins a la darrera era glacial de la Terra. Durant aquesta etapa, la més extensa de la prehistòria (c. 2.500.000-10.000 ANE),⁴ l'ésser humà fabrica i utilitza instruments de pedra tallada (com també de fusta, os, cuir i fibres vegetals) i practica una economia depredadora basada en la cacera i la recol·lecció de plantes i fruits. Eren poblacions disperses de caràcter nòmada i la seva subsistència depenia tant de les condicions climàtiques estacionals com de l'abundància o escassetat dels recursos naturals de la zona que habitava.

Ara per ara, a Sant Cugat no disposem de vestigis arqueològics feaents de les diferents fases del paleolític, per bé que s'ha apuntat la possibilitat que el material de quarsita trobat de manera fortuïta al barri de Torre Blanca, la dècada de 1970, podria pertànyer a aquest període (BARDAVIO, 2006, p. 23).

EL NEOLÍTIC ANTIC I MITJÀ

A partir de del VI mil·lenni ANE es constata la presència dels primers grups humans plenament neolititzats al territori català, és a dir, comunitats sedentàries que basen la seva subsistència en una economia productiva fonamentada en l'agricultura cerealística, de blat i ordi, i el conreu de lleguminoses, així com la ramaderia mixta d'ovins, caprins, porcins i bovins (MOLIST *et alii*, 2003). Es caracteritzen també per la implantació d'importants innovacions tecnològiques tal com l'ús de nous estris per treballar la terra o processar els aliments i l'aparició i difusió de recipients de terrissa.

Al terme municipal de Sant Cugat, les evidències que es poden relacionar amb els primers estadis del neolític són molt minsos. Només al jaciment de Can Cabassa es van recollir en superfície alguns fragments de ceràmica del neolític antic cardial (c. 5610-5150 cal. ANE), anomenada d'aquesta manera per la decoració impresa elaborada amb petxines del gènere *Cardium*. Aquest material, actualment desaparegut, correspon a una troballa descontextualitzada realitzada amb anterioritat a les intervencions arqueològiques dutes a terme en aquest paratge l'any 2000. En aquest sentit, durant el decurs d'aquestes excavacions es va documentar una fossa/sitja que podria correspondre a aquesta fase de la prehistòria recent, però els materials recuperats, bàsicament restes faunístiques i ascles de sílex, no són prou aclaridors per concretar la seva adscripció cronològica (ARTIGUES *et alii*, 2003).

Evidències més sòlides no les trobem fins al neolític mitjà (c. 4000-3400 cal. ANE), en el que s'anomena l'horitzó dels sepulcres de fossa. Aquest grup, que s'estenia per les zones baixes de la depressió prelitoral i zona litoral del nord-est peninsular, presenta com a tret més singular la generalització dels enterraments majoritàriament individuals en fosses simples o complexes excavades al subsòl. Els sepulcres es documenten de manera aïllada i també formant grans agrupacions o autèntiques necròpolis, com es demostra als jaciments vallesans del Camí de Can Grau a la Roca del Vallès (MARTÍ *et alii*, 1997), la Bòbila Madurell a Sant Quirze del Vallès (BORDAS *et alii*, 1994) o a Can Gambús a Sabadell (ROIG, COLL, 2007; BRAVO *et alii*, 2015). Entre els materials que formen part dels aixovars que acompanyaven els difunts destaquen els múltiples estris d'os (punxons, agulles, plaquetes...), de sílex tallat (nuclis, làmines, puntes i trapezis) i macrolítics (destrals i molins), a més d'un ampli repertori de recipients ceràmics (vasos carenats, ovoides, hemisfèrics, de boca quadrada...) i diferents tipus d'ornaments personals, entre els quals són molt característics els collarets amb denes de cal·laïta procedent de les mines de Can Tintorer de Gavà (GIBAJA *et alii*, 2016).

La intervenció arqueològica preventiva efectuada a Can Fatjó dels Aurons, entre els anys 2005 i 2006, ha permès conèixer un petit assentament a l'aire lliure del neolític mitjà a l'indret, format per tres fosses/sitges i una estructura funerària monumental del tipus sepulcre de fossa (MATAS, ROIG, 2016; ROIG, 2018b).⁵ Aquesta última, que aparegué en un bon estat de conservació, correspon a un enterrament de tipus complex ja que es van poder distingir tres espais ben diferenciats: un retall superior de planta rectangular, un pou d'accés vertical inferior i una cambra funerària que s'obria a un lateral d'aquest pou.

La persona inhumada, un individu jove masculí (17-25 anys), es va col·locar a l'interior del sepulcre en posició de decúbit supí, amb els braços plegats sobre el tronc i les cames doblegades pels genolls. L'entrada de la cambra, un cop inhumat el difunt, fou segellada amb una gran llosa rectangular de pedra calcària. L'aixovar associat a les restes humanes es trobava format per cinc vasos ceràmics, material lític tallat (un nucli, dues làmines i tres trapezis de sílex), una falange d'ovicaprí i dues petxines. Cal destacar que és l'únic jaciment del municipi que fins a l'actualitat gaudeix d'una datació radiocarbònica. Aquesta va ser realitzada sobre un os humà (mostra de vida curta) amb un resultat de 4920±70 BP (cal BC 3775-3645, 68, 3% a 1σ, cal BC 3820-3630, 56, 8% a 2σ, data calibrada experimental: cal BC 3697) (ROIG, 2018b: p. 278).

A Can Marcet, situat al nord del terme municipal, l'any 2008 es va excavar una altra estructura funerària de característiques molt similars (MATAS, ROIG, 2015; ROIG, 2018a). El sepulcre, parcialment arrasat, es trobava format per un pou d'accés semicircular i una cambra lateral de planta el·líptica. Com a conseqüència de processos posdeposicionals pràcticament no es va conservar l'individu inhumat i, per tant, no es va poder determinar el sexe i la seva disposició a l'interior de la cambra funerària. No obstant això, a partir de l'estudi antropològic d'algunes peces dentals recuperades es va poder establir que es tractava d'un enterrament infantil (3-4 anys).

El finat anava acompanyat d'un aixovar amb una representació dels objectes més característics de la cultura material dels sepulcres de fossa. Aquest estava compost per un petit vas ceràmic, tres nuclis de sílex melat, quatre làmines senceres i una làmina fragmentada de sílex melat, tres trapezidis de sílex melat, una destrala de pedra polida i un collaret de cinquanta-una denes de cal·laïta de diferents morfologies.

Les restes localitzades als terrenys que ocupava l'antiga Bòbila Santa Maria,⁶ a prop de la masia Can Castanyer, també podrien correspondre a aquest horitzó. En la dècada de 1950, mentre es realitzaven uns moviments de terra, es van recollir en aquest indret fragments de ceràmica a mà, un nombre indeterminat de destrals de pedra polida i restes òssies que, com a mínim, podrien pertànyer a dos sepulcres de fossa. Val a dir que no hi va haver cap tipus de control o excavació arqueològica que permeti tenir més informació d'aquesta troballa i, a més, es desco-
neix el parador actual dels materials recuperats.

EL NEOLÍTIC FINAL - CALCOLÍTIC

El període comprès entre el c. 3500 i el 2300 cal. ANE, denominat neolític final - calcolític, integra diferents grups arqueològics identificats principalment a partir de tipus ceràmics específics, entre els quals els millors coneguts són el verazià, que es documenta en tot el període, i el campaniforme, que conviu amb l'anterior des del c. 2750 fins als 2300 cal. ANE (SORIANO, 2016: p. 87). Al terme de Sant Cugat, actualment representa la fase de la prehistòria recent amb major quantitat i diversitat de jaciments arqueològics coneguts i estudiats.

Pel que fa als espais d'hàbitat, l'excavació arqueològica del jaciment de Can Cabassa l'any 2008 va proporcionar la primera evidència d'ocupació a l'aire lliure d'aquesta cronologia documentada al municipi (ARTIGUES, 2011). Correspon a una agrupació de qua-

tre estructures de característiques semblants entre si que s'han identificat com les restes de possibles llars de foc o fogars. Aquestes es trobaven formades per acumulacions de còdols o rierencs alterats per l'acció del foc que descansaven directament sobre el substrat natural, per tant, sense cubeta o retall per encabir-los. Les seves dimensions varien, en part, a causa del seu estat de degradació. S'han documentat dispositius similars, encara que de majors dimensions, en jaciments propers del mateix context cronològic com al carrer Riereta a Barcelona (CARLÚS, GONZÁLEZ, 2008), Can Roqueta a Sabadell (OLIVA *et alii*, 2008), Sant Miquel a Olèrdola (MESTRES *et alii*, 2011) o Ca l'Estrada a Canovelles (FORTÓ *et alii*, 2006).



Fig. 02. Estructura de combustió del neolític final trobada al jaciment de Can Cabassa (fotografia: Pere Lluís Artigues).

La interpretació de les estructures de combustió excavades a Can Cabassa és força complexa, ja que estem parlant d'unes restes aïllades, força arrasades i amb poc material. Tot i així, la major part dels autors les relacionen amb activitats productives, tals com l'assecat de pells o la conservació d'aliments o, també, amb l'elaboració de grans banquetes de caràcter cerimonial (VAQUER, 1990).

Al jaciment de Can Fatjó dels Aurons es van registrar les restes d'un altre assentament a l'aire lliure integrat per tres estructures de combustió complexes (MATAS, ROIG, 2016). A diferència de les llars de foc localitzades a Can Cabassa, en aquest cas trobem unes fosses practicades en el terreny geològic de morfologia el·líptica o lenticular amb rampa d'accés. Les parets i soleres dels retalls es trobaven alterades tèrmicament i es van amortitzar amb nivells de cendres i carbons que corresponen als residus orgànics de les combustions. Estructures semblants s'han localitzat als jaciments del sud de França de Les Vautes a Saint-Gély-du-Fesc (GUILAINE, ESCALLON,

2003) i Notre-Dame-de-Marcelle a Limoux (VAQUER, 1994), i també les podem trobar en altres més propers com a Can Gambús II a Sabadell (ROIG, COLL, 2007) o Can Vinyalets II a Santa Perpètua de Mogoda (FONT, 2006). Els resultats dels estudis i analítiques d'aquests dispositius han permès identificar-les com a forns tancats destinats a produir una combustió intensa per a un ús o funció polivalent, que alternaria la cocció d'objectes ceràmics i activitats de caire domèstic relacionades amb el processament d'aliments.

Cal assenyalar que les estructures d'aquest interval cronològic localitzades als jaciments de Can Cabassa i Can Fatjó dels Aurons només s'han pogut datar de forma relativa, és a dir, a partir del material ceràmic recuperat. D'aquests conjunts s'han distingit formes i/o decoracions típiques del grup de Veraza del neolític final, que presenta com a element més característic els vasos subesfèrics amb llengüetes o mugrons superposats arreglats en dos o quatre files (MARTÍN, 2003: p. 81-84).

Un dels trets més representatius del neolític final - calcolític són les pràctiques funeràries. Els enterraments documentats són col·lectius amb una gran diversificació tipològica en les seves manifestacions (cavitats naturals, sepulcres megalítics, estructures paradolmèniques i hipogeus).

L'ús d'una cavitat com a lloc d'enterrament el trobem documentat, al municipi, a la cova de la Torre Negra, situada al cim del turó d'en Ricart o de la Torre Negra, prop de la rambla de Can Bell. Aquesta, considerada durant molt de temps com el jaciment més rellevant de la prehistòria santcugatenc, fou descoberta l'any 1964 per un guarda forestal de l'àrea de la Torre Negra i, a partir d'aquest moment, la van explorar espeleòlegs de la Secció d'Espeleologia del Centre Excursionista de Sabadell i membres del Grup de Recerques Arqueològiques del Club Excursionista de Gràcia. Un any més tard va ser excavada per l'historiador i arqueòleg Rafael Subirana, del Museu de la Ciutat de Sabadell (actualment Museu d'Història de Sabadell). Una segona campanya d'excavació va ser portada a terme per l'Institut de Prehistòria i Arqueologia de la Diputació de Barcelona, encarregant-se dels treballs l'arqueòleg Miquel Llongueras (MUSEO DE LA CIUDAD DE SABADELL, 1966).

Els resultats obtinguts d'aquestes actuacions indiquen que es tracta d'una cova sepulcral amb enterraments individuals en connexió anatòmica i altres desplaçats de la seva posició original, formant un important conjunt d'ossos o osseres col·lectives ubicades als laterals (TEN, 1981-1982). L'estudi antropològic de dos cranis va determinar la presència de

traumatismes o lesions associades a un acte violent, per bé que no es pot descartar que en un cas es tracti d'una trepanació (CAMPILLO, 1980).

Cal assenyalar que, a causa de l'escassa informació disponible sobre la posició i distribució espacial de les restes òssies i dels materials associats, no és possible establir amb fiabilitat la seqüència del ritual o rituals funeraris practicats en aquest espai.⁷ També cal dir que, davant l'absència de datacions de C14 per enquadrar i datar amb precisió l'ús funerari d'aquest jaciment, s'ha situat cronològicament a partir dels materials recuperats entre el calcolític i l'inici de l'edat del bronze (entre el c. 3500 i el 1850 cal. ANE) (BARDAVIO, 2006: p. 30).

Entre els aixovars i objectes d'acompanyament recuperats⁸ destaca la presència d'ornaments personals amb una gran diversificació morfològica i de matèries primeres com, per exemple, botons d'os amb perforació en V, penjolls fets amb petxines o ullals de senglar i denes de *Cardium*. En relació amb la indústria lítica, apareixien plaquetes de pissarra sense perforar i puntes de sageta amb aletes de sílex. Per últim, el conjunt ceràmic es trobava format per diversos fragments de vasos (carenats, troncocònics i cilíndrics), bols, escudelles i també mig vas campaniforme amb motius incisos d'estil pirinenc, molt semblant a un dels vasos recuperats al jaciment del torrent de Sant Oleguer de Sabadell (SERRA RÀFOLS, 1950).

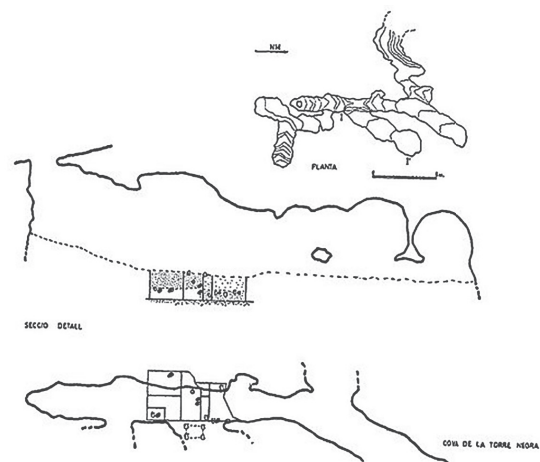


Fig. 03. Planta i secció de la cova de la Torre Negra (Ten, 1981-82, p. 151).

En el mateix vessant on se situa aquesta cova, a uns 200 m de distància, també trobem l'anomenada cavitat del turó de la Torre Negra.⁹ Aquesta presenta un primer accés d'un metre d'ample i, al costat, una segona obertura de perímetre oval i uns 40 cm d'amplada, amb un acabat molt acurat que es pot interpretar com a antròpic. Tot i que no s'ha dut a

terme cap intervenció arqueològica, segons el testimoni d'un afeccionat local dins de la cavitat hi havia material prehistòric. Tenint en compte la manca de dades disponibles, de moment no és possible establir la cronologia de l'ús d'aquesta cavitat ni tampoc si tenia cap mena de relació amb la cova de la Torre Negra.

La intervenció arqueològica duta a terme al jaciment de Can Fatjó dels Aurons també va permetre localitzar una estructura funerària subterrània, un paleocanal i dues fosses o cubetes atribuïbles al període del calcolític (MATAS, ROIG, 2016). Pel que fa al sepulcre, podem dir que és un dels descobriments arqueològics sens dubte més importants i interessants que s'han realitzat a Sant Cugat els darrers anys. Es tracta d'un hipogeu format per una cambra amb pou d'accés, que s'associa a un tipus d'enterrament específic del grup campaniforme, encara que aquest tindrà molta rellevància durant el bronze mitjà (SORIANO, 2016: p. 93). La tomba, excavada al terreny natural, presentava un pou d'accés vertical i una cambra funerària frontal en forma de cova. El pou es trobava segellat per un gran bloc de pedra monolítica i és molt probable que també se senyalitzés externament amb un petit túmul de pedres. A l'interior de la cambra van aparèixer sis inhumacions successives, totes disposades en posició fetal, amb objectes d'aixovar i acompanyament d'indústria lítica i òssia, així com recipients ceràmics, amb un vas polípod decorat, un vas hemisfèric amb peu i un vas acampanat amb decoració campaniforme d'estil regional.

A aquest context cronològic podrien pertànyer altres evidències poc conegudes com, d'una banda, el jaciment de l'antiga Bòbila Torcuato¹⁰ que es localitzava a prop de la Torre Blanca. En aquest indret, durant una excavació manual de terres, es produí la troballa fortuïta d'una tomba amb una persona amb les extremitats inferiors flexionades. També s'hi va recuperar un petit recipient ceràmic i una punta de sageta de sílex que formarien part de l'aixovar del difunt.¹¹ La ubicació exacta d'aquesta sepultura esdevé, ara com ara, imprecisa, i la seva atribució cronològica és també incerta. De tota manera s'ha determinat la cronologia del jaciment entre el neolític final i el calcolític (BARDAVIO, 2006: p. 23).

D'altra banda, a prop de l'enllaç de la carretera de Vallvidrera amb la de la Rabassada i enmig del bosc s'erigeixen dos monuments megalítics amb inscultures.¹² El primer, ubicat al coll de la Vinyassa, va ser identificat per primer cop la dècada de 1970 pel professor Enric Sunyer i Mengi, de l'European University of Washington, mentre realitzava uns estudis geològics a la serra de Collserola. Conegut com

la *Pedra de Collserola*, es tracta d'un bloc de granit en posició horitzontal d'1,55 m de llarg, 0,90 d'ample i 0,45 de gruix. A la superfície superior es poden observar una dotzena de gravats o cavitats de forma hemisfèrica i amb el fons més o menys còncau (casoletes), algunes d'elles connectades entre si amb reguerons.



Fig. 4. *Pedra de Collserola amb inscultures* (fotografia: Emiliano Hinojo).

El segon, situat a la serra dels Agudells, a prop del turó de Can Margola, consisteix també en una pedra de granit d'1,20 m de llargada i 0,30 de gruix. Descobert per la Penya Regalèssia de Sant Cugat, presenta diverses inscultures amb un ideomorf i dues línies en forma de creu (CUCURELLA, 2004).

Com que no s'ha realitzat cap intervenció arqueològica ni tampoc s'han trobat materials en superfície al voltant d'aquestes pedres, la seva datació és del tot incerta. Tot i així, a partir de l'estudi d'altres megalits de característiques similars documentats a Catalunya, es podrien enquadrar cronològicament entre el IV i el III mil·lenni ANE (BERTRAN *et alii*, 2011). Si establir la cronologia d'aquests elements resulta complex, encara ho és més determinar el seu sentit i significat. Sovint s'han associat amb un ús ritual o religiós que ara per ara desconexem, però també s'ha interpretat que podrien actuar com a marcadors o senyalitzadors del territori o zones d'influència dels grups prehistòrics.

L'EDAT DEL BRONZE I EL PRIMER FERRO

El bronze inicial (bronze antic-mitjà, c. 2300 - 1300/1200 cal. ANE) es caracteritzaria per un continuïsm de les pràctiques socials comunes durant el neolític final - calcolític, però fent-se cada cop més presents les ocupacions a l'aire lliure (fons de cabana i camps de sitges) i un cert canvi en el ritual funerari (enterraments individuals en fosses/sitges i enterraments col·lectius en estructures diverses - megalits, cavitats).

Les pràctiques agrícoles d'aquest horitzó cronològic han estat ben documentades a Sant Cugat pel nombre de fosses/sitges localitzades en les intervencions arqueològiques del polígon de Sant Joan Nord (CABALLÉ, 2003), del Parc empresarial de Can Sant Joan (MATAS, ROIG, 2009a i 2009b) i de Can Fatjó dels Aurons (MATAS, ROIG, 2016). Cal destacar que en cap cas s'han conservat restes o indicis corresponents a espais d'habitat com, per exemple, fons de cabana, que probablement se situarien en una zona propera a les estructures excavades.

En línies generals, les fosses/sitges presenten una secció ovoide i apareixen isolades o agrupades en nombre reduït a la part alta o vessants més assolellats de petites elevacions del terreny, fet que també s'evidencia en altres jaciments del Vallès com les sitges de la UAB a Cerdanyola del Vallès (FRANCÈS, 1993) o de Can Roqueta (BOQUER, PARPAL, 1994) i Can Gambús a Sabadell (ARTIGUES *et alii*, 2008). Aquestes sitges tenien com a objectiu principal o primari l'emmagatzematge cerealístic, encara que també podien haver estat destinades a la contenció d'altres productes sòlids o líquids. Un cop abandonades, ja sigui pel seu deteriorament o bé perquè van ser substituïdes per unes altres, es van reblir amb terres i deixalles o residus produïts per les societats que ocupaven aquest indret. Dins de la dinàmica de reaprofitament d'aquestes estructures negatives, per bé que no s'ha documentat en els assentaments excavats a Sant Cugat, també es podien reutilitzar com a espais funeraris.

La importància que el metall i, en concret, els artefactes de base coure (coure i bronze) van tenir al llarg del III i II mil·lenni cal. ANE és innegable. Tradicionalment s'ha assumit que el descobriment i ús del metall per les comunitats prehistòriques va suposar un impacte socioeconòmic i tecnològic de primer ordre. En relació amb les diferents fases del procés metal·lúrgic, concretament la fosa,¹³ recentment s'ha estudiat i publicat un material inèdit procedent del jaciment de Can Mur, situat al barri de la colònia de Montserrat, a Valldoreix (SORIANO, ESCANILLA, 2016). L'any 1972, durant l'execució d'unes obres al jardí d'un habitatge particular, aparegueren uns materials arqueològics probablement relacionats amb l'amortització d'una estructura negativa, tipus fossa/sitja o fons de cabana. Malauradament aquest jaciment no va ser documentat amb metodologia arqueològica i tan sols se'n van recollir alguns fragments de ceràmica i un molí de tipus barquiforme.

De tot el conjunt de materials, però, el que en destaca és un gresol de ceràmica amb sistema de pressió que permet la seva manipulació i un broc que facilita l'abocament del metall. Altres evidències

que demostren la funcionalitat d'aquest artefacte són la presència de petites restes d'òxid de coure i l'alteració tèrmica de la seva superfície. Aquest útil, segons els investigadors, representa un gran avenç tecnològic respecte al període anterior, el calcolític, ja que és un dels pocs recipients documentats a la península Ibèrica fabricat exclusivament per a la fosa d'objectes metàl·lics de base coure, amb paral·lels semblants als jaciments de Can Roqueta II (Sabadell), Minferri (Juneda, Lleida) i Cantorella (Maldà, Lleida) (SORIANO, ESCANILLA, 2016: p. 175).

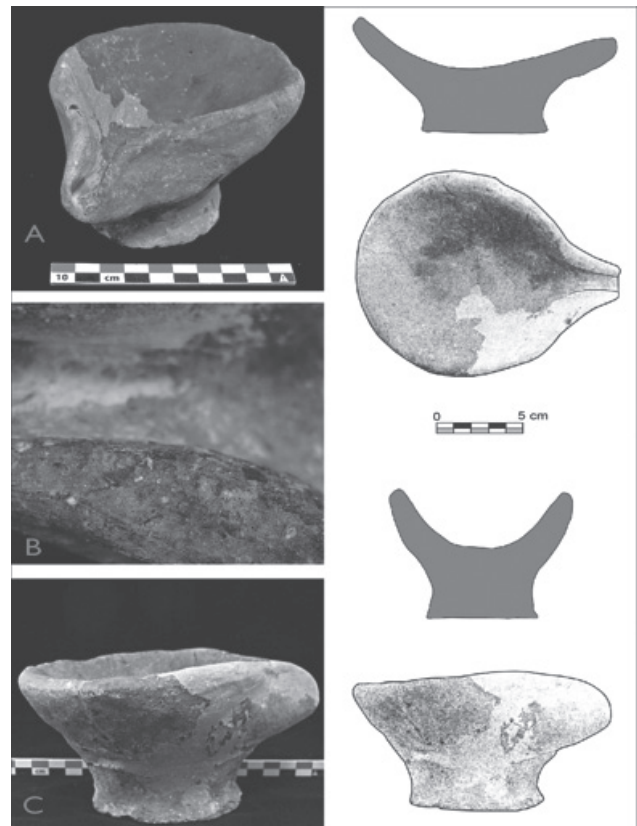


Fig. 5. Gresol ceràmic del jaciment de Can Mur i (B) detall de restes d'òxid de coure a una de les vores (fotografies: Nicolau Escanilla; dibuixos: Emiliano Hinojo) (Soriano, Escanilla, 2016, p. 164).

Durant el bronze final i la primera edat del ferro es produeixen importants canvis de caire demogràfic, social, econòmic i ideològic que portaran cap a societats més complexes i especialitzades. En un primer moment, durant el bronze final (c. 1300-700 ANE), aquests canvis tradicionalment s'associen amb l'arribada de grups procedents de l'altra banda dels Pirineus, els anomenats camps d'urnes, que generalitzen el ritual funerari de la incineració i introdueixen nous materials ceràmics i metàl·lics. Posteriorment, durant la primera edat del ferro (c. 700-550 ANE) els contactes s'amplien amb altres grups de l'àrea mediterrània.

L'única constància que tenim a Sant Cugat d'aquest període es troba al jaciment de Can Fatjó dels Aurons,¹⁴ a prop de l'estació dels FFCC de Sant Joan (SERRA RÀFOLS, 1927-31). L'any 1920, l'arqueòleg Vicenç Renom va excavar una fossa/sitja on es van recollir fragments de ceràmica i material constructiu de terra cuita. Aquesta estructura negativa indicaria la possible existència a l'indret d'un petit assentament rural, potser de tipus familiar, que correspondria al nivell més bàsic d'organització del territori (OLLER, 2012: p. 103-104).

CULTURA IBÈRICA

A partir de finals del segle VII i inicis del segle VI ANE es desenvolupa la cultura ibèrica com a resultat de l'evolució de les poblacions indígenes del bronze final i del primer ferro i com a conseqüència de les influències dels pobles colonitzadors mediterranis fenicis i grecs. Els pobles ibers, que habitaven una vasta regió de la zona oriental de la península Ibèrica, no van constituir mai una unitat social, política i militar, sinó que eren un conjunt de tribus independents entre si que compartien una sèrie de trets culturals bàsics. Es tracta d'una civilització complexa que, generalment, visqué en poblats envoltats de muralles situats en llocs alts fàcilment defensables. Les seves activitats principals eren la ramaderia i una agricultura preferentment cerealística, però també es caracteritzen per l'ús intensiu del ferro en la fabricació d'armes i eines, el desenvolupament de la ceràmica a torn ràpid, l'elaboració de teixits de llana i lli o l'encunyació de moneda per als intercanvis comercials. La cultura ibèrica també fou el primer conjunt de pobles de la península Ibèrica amb un sistema d'escriptura propi (SANMARTÍ, SANTACANA, 2005).

El grup iber que habitava el municipi eren els llaientans, que s'estenien pel que avui són les comarques del Vallès, Maresme, el Barcelonès i el Baix Llobregat. Alguns dels poblats més importants que s'han localitzat en aquest territori són: Puig Castellar (Santa Coloma de Gramanet), Turó d'en Boscà (Badalona), Penya del Moro (Sant Just Desvern), Turó de Ca n'Olivé (Cerdanyola del Vallès), Turó del Vent (Llinars del Vallès) o Burriac (Cabrera de Mar).

A Sant Cugat no tenim constància de la presència d'aquest tipus de jaciments aturonats. Les evidències documentades al terme corresponen,¹⁵ d'una banda, a la troballa superficial i casual de fragments ceràmics que pressuposen l'existència d'un jaciment d'aquest període al bosc de Llaceres,¹⁶ paratge de Can Borrell,¹⁷ turó de la Torre Negra,¹⁸ masia de Mas Roig,¹⁹ cim del Puig Madrona,²⁰ carrer de Victor Hugo,²¹ Can Volpelleres²² i al carrer de Pedraforca.²³

D'altra banda, trobem les restes de petits assentaments rurals que, probablement dependents d'algun gran poblat aturonat de la zona, ens indicarien una estratègia per explotar les zones baixes o lleugerament aturonades apropiades per al conreu, tal com es demostra amb la presència de nombroses sitges d'emmagatzematge cerealístic. Les concentracions d'aquestes estructures negatives, documentades principalment al sector septentrional del municipi, reflecteixen una forta capacitat de producció i acumulació de l'excedent agrícola destinat, en part, als intercanvis de matèries primeres o productes manufacturats. A més, s'ha de tenir en compte que la proximitat de la serra de Collserola permetia l'accés a un gran ventall de recursos forestals.

Així doncs, al polígon de Sant Joan Nord (CABALLÉ, 2003) es van excavar dues sitges a l'interior de les quals es van recuperar materials de l'ibèric ple (segles IV-III ANE) i quatre més que correspondrien al període tardà (finals del segle III - primera meitat del segle I ANE). Aquestes podrien estar relacionades amb l'assentament del Parc empresarial de Can Sant Joan, on es va documentar una agrupació d'unes quatre o cinc sitges i un gran retall d'època ibèrica plena (MATAS, ROIG, 2009a i 2009b). Del mateix context cronològic, trobem una estructura aïllada als jaciments de Can Bellet (BACARIA, 2006) i Can Marcet (MATAS, ROIG, 2015), mentre que al jaciment del carrer d'Elisenda (CUESTA, 1985; DEFAUS, 1989) trobem un total de set que apareixien tallades arran de les obres d'obertura del carrer, per la qual cosa només conservaven part de la seva secció.

Pel que fa al conjunt de materials recuperats a l'interior d'aquestes sitges, trobem ceràmiques a torn i a mà (principalment àmfores i comuna ibèrica oxidada), material lític (com un molí rotatori i un pondus), fusaioles per fer de contrapès al fus de filar i restes faunístiques (especialment de bous i ovelles). Finalment, destaca l'aparició a l'excavació del carrer d'Elisenda d'una fíbula de bronze tipus La Tène I amb un disseny zoomòrfic de «cap de serp» (CUESTA, 1985: p. 14).

VALORACIONS FINALS

Com hem pogut comprovar, el registre arqueològic disponible de la prehistòria i protohistòria de Sant Cugat, lluny de ser tan escàs com algunes vegades s'ha considerat, presenta una gran potencialitat informativa. No obstant això, de la seva revisió es desprenen una sèrie de problemàtiques i reptes que s'hauran de resoldre per permetre avançar en el seu estudi i difusió.

D'entrada, si analitzem de manera global les dades recopilades resulta imprescindible realitzar un apropament interdisciplinari que aporti una visió més completa dels canvis socioeconòmics que diferencien els grups socials que habitaren el territori, així com de les possibles diferències respecte als seus veïns. Per tal de dur-ho a terme, és necessari implementar en l'anàlisi dels contextos arqueològics del municipi les tècniques i metodologies més recents que puguin proporcionar dades independents, contrastar les ja existents i incrementar la certesa del coneixement generat.

En aquest sentit, és preocupant que tan sols un jaciment disposi d'una datació per radiocarboni (C14) quan aquesta tècnica es troba plenament consolidada en la disciplina arqueològica. Per aquest motiu, a manca de cronologies que permetin emplaçar en una escala temporal absoluta les pràctiques socioeconòmiques dutes a terme durant aquests períodes, avui dia continuem parlant de datacions relatives sobre la base dels materials coneguts. Per tal de resoldre aquesta problemàtica, des de les administracions públiques s'ha de donar prioritat a l'obtenció de noves datacions radiocarbòniques dels contextos arqueològics que ho permetin. Concretament, presentarien un interès especial les pràctiques funeràries documentades a la cova de la Torre Negra o l'hipogeu de Can Fatjó dels Aurons.

De la mateixa manera, és necessari un estudi bioarqueològic molt més extens i complet de les restes òssies recuperades per tal d'arribar a dilucidar les condicions de vida i treball en què van viure les dones i els homes. Aquest estudi pren especial rellevància per explicar les raons que van originar la gran diversitat de pràctiques funeràries documentades, ja que permetrà contrastar si les diferències en els rituals o tipus d'enterrament són degudes a l'existència de grups socials diferenciats o responen a altres circumstàncies històriques.

Altres analítiques o estudis que s'haurien d'incloure en el conjunt d'investigacions són les de tipus arqueobotànic, que ens aportarien informació sobre el paisatge, el clima i l'aprofitament dels recursos vegetals per part dels grups humans del passat, o els arqueozoològics, que permeten saber com es gestionaven o explotaven els recursos animals. També seria interessant la caracterització de matèries primeres, amb l'objectiu de determinar o apropar-nos a la procedència geogràfica de determinats artefactes arqueològics com, per exemple, les produccions ceràmiques campaniformes, incidint així en les possibles xarxes de circulació o intercanvi entre diferents grups.

Per acabar i no per això menys important, és un fet innegable que els resultats de la recerca arqueològica són pràcticament desconeguts per la població de Sant Cugat. La gran majoria de les publicacions que s'han fet estan adreçades als especialistes i, per tant, la seva comprensió és lògicament difícil per a un públic ampli. Pel que fa als textos de divulgació, aquests són poc freqüents i normalment es redueixen a una breu introducció a la història del municipi, en la qual el monestir esdevé el principal protagonista.

Així mateix, la ciutat no disposa actualment de cap muntatge museogràfic de sales permanents per mostrar, comunicar i difondre l'arqueologia d'aquests períodes o d'altres que no estiguin directament relacionats amb la història del monestir. És per això que pensem que un museu arqueològic constitueix un factor vital per estimular l'interès de la societat per aquest patrimoni. A més, la creació d'aquest equipament cultural també podria representar un vehicle d'excepció per promoure la recerca dins la pròpia administració local (excavacions, estudis dels materials o publicacions) o a través de la col·laboració o participació en projectes d'altres institucions científiques.

BIBLIOGRAFIA

- AGUELO, Jordi (1992). «Prehistòria i antiguitat» (dins «Una aproximació als estudis sobre Sant Cugat del Vallès»), *Gausac* [Sant Cugat del Vallès], 1 (desembre 1992), p. 17-19.
- AGUELO, Jordi; MIQUEL, Domènec; RODRÍGUEZ, Alba (1999). *Carta Arqueològica de Sant Cugat del Vallès*. Sant Cugat del Vallès: Ajuntament de Sant Cugat del Vallès. Grup d'Estudis Locals de Sant Cugat.
- ALBIZURRI, Silvia *et alii* (1985). «Estudio de la fauna de los silos "Elisenda" (Sant Cugat del Vallès)», *Estudios de la Antigüedad* [Cerdanyola del Vallès], 2, p. 262-269.
- ARTIGUES, Pere Lluís; FERNÁNDEZ, Antoni; FERRER, Conxita (2003). *Memòria de la intervenció arqueològica al jaciment de Can Cabassa. Sant Cugat del Vallès, Vallès Occidental, 2000-2001*. Barcelona: Departament de Cultura de la Generalitat de Catalunya (estudi inèdit).
- ARTIGUES, Pere Lluís; BRAVO, Pilar; HINOJO, Emiliano (2008). «Excavacions arqueològiques a Can Gambús 2, Sabadell (Vallès Occidental)», *Tribuna d'Arqueologia* [Barcelona], 2006, p. 111-140.
- ARTIGUES, Pere Lluís (2011). *Memòria de la intervenció arqueològica efectuada al jaciment de Can Cabassa, àrea compresa entre els carrers Arnau de Vilanova, Josep Trueta, Guadalajara i Astúries (Sant Cugat del Vallès, Vallès Occidental), 2008-2009*. Barcelona: Departament de Cultura de la Generalitat de Catalunya (estudi inèdit).
- BACARIA, Albert (2006). *Memòria de la intervenció arqueològica realitzada al jaciment de Can Bellet/Can Canyameres - La Guinardera II de Sant Cugat del Vallès*. Barcelona: Departament de Cultura de la Generalitat de Catalunya (estudi inèdit).
- BARDAVIO, Antoni (1996). «Els temps més llunyans», *Gausac* [Sant Cugat del Vallès], 10 (juny 1997), p. 21-28.
- BARDAVIO, Antoni (2006). «Jaciments arqueològics prehistòrics i protohistòrics a Sant Cugat del Vallès». A: BARDAVIO, A. *et alii* (2006). *Història de Sant Cugat*. Sant Cugat del Vallès: Museu de Sant Cugat. Valls: Cossetània, p. 21-33.
- BERTRAN, Jordi; BOSCH, Josep; TENAS, Montserrat (2011). «Els menhirs del Baix Vallès abans de la descoberta del menhir de Mollet: geologia, arqueologia, història i etnografia», *Notes* [Mollet del Vallès], 26, p. 121-148.
- BOQUER, Sílvia; PAPPALÀ, Albert (1994). *Can Roqueta. Estructures prehistòriques i medievals. Campanya 1991 (Sabadell, Vallès Occidental)*. Barcelona: Memòries d'intervencions arqueològiques a Catalunya, 13, Departament de Cultura de la Generalitat de Catalunya.
- BORDAS, Anna *et alii* (1994). «Excavacions arqueològiques 1991/92 a la Bòbila Madurell - Mas Duran (Sant Quirze del Vallès, Vallès Occidental)», *Tribuna d'Arqueologia* [Barcelona], 1992-1993, p. 31-48.
- BRAVO, Pilar *et alii* (2015). «Les sépultures néolithiques de Can Gambús-2 (Sabadell, Espagne) : nouvelles données sur les pratiques funéraires de la culture des Sepulcros de fosa», *L'anthropologie*, 119, p. 38-57.
- CABALLÉ, Gemma (2003). «La intervenció arqueològica al Polígon de Sant Joan Nord. L'evolució d'un espai d'explotació agrària des del període del Bronze fins a època romana», *Gausac* [Sant Cugat del Vallès], 23 (desembre 2003), p. 25-34.
- CAMPILLO, Domènec (1980). «Lesions patològiques en dos cranis exhumats a la Cova de la Torre Negra (Sant Cugat del Vallès)», *Arraona* [Sabadell], 10, 2a època, p. 63-67.
- CARLÚS, Xavier; GONZÁLEZ, Javier (2008). «Carrer de la Riereta, 37-37 bis: un nou assentament prehistòric al pla de Barcelona. Primers resultats», *Cypsela* [Girona], 17, p. 91-114.
- COLOMER, Sergi (1988). «Can Fatjó dels Hurons», *Carta Arqueològica del Vallès Occidental*. Barcelona: Departament de Cultura de la Generalitat de Catalunya.
- CUCURELLA, Cristina (2004). «Pedres amb inscultures de Collserola», *El Diari de Sant Cugat* [Sant Cugat del Vallès], 9 de setembre, p. 30-31.
- CUESTA, Francisco (1985). *El campo de silos "Elisenda". Sant Cugat del Vallès*. Barcelona: Departament de Cultura de la Generalitat de Catalunya (estudi inèdit).
- CUESTA, Francisco *et alii* (1985). «Avance de los resultados obtenidos en los silos ibéricos de la calle Elisenda (Sant Cugat del Vallès)», *Estudios de la Antigüedad* [Cerdanyola del Vallès], 2, p. 231-262.
- DEFAUS, Josep M. (1989). *Memòria sobre els treballs*

- realitzats al jaciment de les sitges ibèriques del carrer Elisenda*. Barcelona: Departament de Cultura de la Generalitat de Catalunya (estudi inèdit).
- FONT, Josep (2006). «Les estructures del neolític final - calcolític i del bronze mitjà-recent de Can Vinyalets (Santa Perpètua de Mogoda)», *Notes [Mollet del Vallès]*, 21, p. 185-216.
- FORTÓ, Abel; MARTÍNEZ, Pablo; MUÑOZ, Vanesa (2006). «Ca l'Estrada (Canovelles, Vallès Oriental): un exemple d'ocupació de la plana vallesana des de la prehistòria a l'alta edat mitjana», *Tribuna d'Arqueologia [Barcelona]*, 2004-2005, p. 45-70.
- FRANCÈS, Joan (1993). «Les estructures del bronze antic del poliesportiu de la UAB: primers resultats», *Limes [Cerdanyola del Vallès]*, 3, p. 5-24.
- GIBAJA, Juan Francisco *et alii* (2016). «Caractérisation de l'outillage, des récipients et des ornements des sépultures de la culture des "Sepulcros de Fosa"». A: DIVERSOS AUTORS (2016). *Le Chasséen, des Chasséens: retour sur une culture nationale et ses parallèles, Sepulcres de fossa, Cortaillod, Lagozza*. Actes du colloque international tenu à Paris (France) du 18 au 20 novembre 2014, p. 47-56 (2016).
- GUILAINE, Jean; ESCALLON, Gilles (2003). *Les Vautes (Saint-Gély-du-Fesc, Hérault) et le Néolithique final du Languedoc oriental*. Toulouse: Centre d'Anthropologie. Institut National de Recherches Archéologiques préventives.
- MARTÍ, Miquel; POU, Roser; CARLÚS, Xavier (1997). *La necròpolis del Neolític mitjà i les restes romanes del Camí de Can Grau (La Roca del Vallès, Vallès Oriental)*. Els jaciments del Cal Jardiner (Granollers, Vallès Oriental). Barcelona: Memòries d'intervencions arqueològiques a Catalunya, 14, Departament de Cultura de la Generalitat de Catalunya.
- MARTÍN, Araceli (2003). «Els grups del neolític final, calcolític i bronze antic. Els inicis de la metal·lúrgia», *Cota Zero: revista d'arqueologia i ciència [Vic]*, 18, p. 76-105.
- MATAS, Òscar; ROIG, Jordi (2009a). *Memòria de la intervenció arqueològica a la ZEA-5 del sector Can Sant Joan a Sant Cugat del Vallès (gener-febrer 2008)*. Barcelona: Departament de Cultura de la Generalitat de Catalunya (estudi inèdit).
- MATAS, Òscar; ROIG, Jordi (2009b). *Memòria de la intervenció arqueològica a Can Sant Joan SE (desembre 2008 - maig 2009)*. Barcelona: Departament de Cultura de la Generalitat de Catalunya (estudi inèdit).
- MATAS, Òscar; ROIG, Jordi (2015). *Memòria de la intervenció arqueològica a Can Marcet (Sant Cugat del Vallès, Vallès Occidental)*. Barcelona: Departament de Cultura de la Generalitat de Catalunya (estudi inèdit).
- MATAS, Òscar; ROIG, Jordi (2016). *Memòria de la intervenció arqueològica a Can Fatjó dels Aurons - Sector A-1 (Sant Cugat - Cerdanyola del Vallès, Vallès Occ.)*. Barcelona: Departament de Cultura de la Generalitat de Catalunya (estudi inèdit).
- MESTRES, Josep; MOLIST, Núria; FARRÉ, Jordi (2011). «L'ocupació durant el Calcolític i l'Edat del Bronze a Sant Miquel d'Olèrdola (Olèrdola, Alt Penedès)». A: BLASCO, A.; EDO, M.; VILLALBA, M. J. (2011). *La Cova de Can Sadurní i la Prehistòria del Garraf. Recull de 30 anys d'investigació*. Milà: Hugony editore, p. 441-451.
- MOLIST, Miquel; SAÑA, Maria; BUXÓ, Ramon (2003). «El neolític a Catalunya: entre la civilització de pastors i agricultors cavernícoles i els primers pagesos del pla», *Cota Zero: revista d'arqueologia i ciència [Vic]*, 18, p. 34-53.
- MUSEO DE LA CIUDAD DE SABADELL (1966). «La cueva de la Torre Negra de Sant Cugat del Vallès», *Boletín del Museo de la Ciudad [Sabadell]*, 16.
- OLIVA, Mònica *et alii* (2008). «Las estructuras neolíticas de Can Roqueta (Sabadell, Barcelona)». A: DIVERSOS AUTORS (2008). *IV Congreso del Neolítico Peninsular*. Alacant: Museo Arqueológico de Alicante - MARQ, p. 157-167.
- OLLER, Joan (2012). *El territori i poblament del Vallès en època antiga. Del sorgiment de la societat ibèrica a la romanització (ss. VI aC - II dC)*. Estudi arqueomorfològic i històric. Barcelona: Universitat Autònoma de Barcelona, p. 97.
- PIERA, Albert (1965). «Cova de la Torre Negra», *Boletín del Club Excursionista de Gràcia*, [Barcelona], p. 10-11.
- RENOM, Vicenç (1934). «La secció de prehistòria», *Anuari del Museu de Sabadell [Sabadell]*, 1934, p. 18-21.
- ROIG, Jordi (2018a). «El sepulcro de fosa infantil de Can Marcet (Sant Cugat del Vallès, Barcelona)». A: GIBAJA, F. J. *et alii* (2018). *Mirando a la muerte. Las prácticas funerarias durante el Neolítico en el nordeste peninsular. Volumen 2*. Castelló de la Plana: Editorial E-DitARX, p. 264-273.

ROIG, Jordi (2018b). «El sepulcro de fosa de Can Fatjó dels Aurons (Sant Cugat del Vallès, Barcelona)». A: GIBAJA, F. J. et alii (2018). *Mirando a la muerte. Las prácticas funerarias durante el Neolítico en el nordeste peninsular. Volumen 2*. Castelló de la Plana: Editorial E-DitARX, p. 275-288.

ROIG, Jordi; COLL, Joan Manuel (2007). «El paratge arqueològic de Can Gambús 1 (Sabadell, Vallès Occidental)», *Tribuna d'Arqueologia* [Barcelona], 2005-2006, p. 85-109.

SANMARTÍ, Joan; SANTACANA, Joan (2005). *Els ibers del nord*. Barcelona: Ed. Rafael Dalmau.

SERRA I RÀFOLS, Josep de Calassanç (1927-1931). «Estació hallstàtica de Can Fatjó dels Orons», *Anuari de l'Institut d'Estudis Catalans* [Barcelona], VII, p. 39-41.

SERRA I RÀFOLS, Josep de Calassanç (1950). «Sepulturas con vaso campaniforme descubiertas en Sabadell», *Arraona* [Sabadell], 1-2, 1a època, p. 77-92.

SORIANO, Ignacio (2016). «Les pràctiques funeràries durant el calcolític i el bronze antic i mitjà». A: DIVERSOS AUTORS (2016). *La fi és el principi. Pràctiques funeràries a la Catalunya prehistòrica*. Barcelona: Generalitat de Catalunya, p. 87-88.

SORIANO, Ignacio; ESCANILLA, Nicolau (2016). «Can Mur (Barcelona). Crisoles con sistema de presión y la metalurgia de la Edad del Bronce en el nordeste de la Península Ibérica», *Trabajos de Prehistoria* [Madrid], 73, núm. 1, p. 160-179.

TEN, Ramon (1981-1982). «La Cova de la Torre Negra (Sant Cugat del Vallès) dins el marc de l'Eneolític Vallesà», *Pyrenae: revista de prehistòria i antiguitat de la Mediterrània Occidental* [Barcelona], 17-18, p. 149-164.

VAQUER, Jean (1990). *Le Néolithique en Languedoc occidental*. París: Ed. CNRS.

VAQUER, Jean (1994). «Une possible structure de cuisson de céramiques sur le site de Notre-Dame-de-Marcelle à Limoux (Aude)». A: BINDER, D.; COURTIN, J. (1994). *Terre cuite et société: la céramique document technique, économique, culturel*. Antibes: Association pour la promotion et la diffusion des connaissances archéologiques. Juan-les-Pins, p. 93-97.

VAQUER, Jean et alii (2003). «Les structures à pierres chauffées du Néolithique dans le sud-ouest de la France». A: FRÈRE-SAUTOT, M. Ch. (2003). *Le*

feu domestique et ses structures au Néolithique et aux âges des métaux. Broché: Editions Mergoïl, p. 21-35.

NOTES

1. Volem agrair a totes aquelles persones que ens han ajudat a realitzar aquest article, especialment a Ignacio Soriano, Gemma Hernández i Pere Lluís Artigues.

2. <https://gea.santcugat.cat/PlanolCatalog/>

3. No s'han inclòs en aquest article les troballes descontextualitzades del Llac del Parc Central i de l'antiga fàbrica Condiesel que, encara que es troben registrades a la Carta Arqueològica de Sant Cugat, no es poden adscriure a una cronologia concreta a causa de la manca de dades disponibles.

4. Abans de la Nostra Era.

5. Per a més informació sobre aquest jaciment vegeu l'article publicat en aquest mateix número de la revista.

6. *Carta Arqueològica de Sant Cugat*. Fitxa H-26.

7. Podria tractar-se d'un ritual col·lectiu i un desplaçament posterior de les restes humanes per guanyar espai funerari. Els enterraments individuals en posició anatòmica podrien ser els últims que es van enterrar i, per tant, no es van arraconar. Però tampoc es pot descartar que aquests últims corresponguin a una reutilització de la cova pel grup campaniforme seguint un ritual múltiple individualitzat.

8. Actualment aquests materials es troben repartits entre el Museu d'Història de Sabadell i el Museu d'Arqueologia de Catalunya (Barcelona).

9. *Carta Arqueològica de Sant Cugat*. Fitxa G-7.

10. *Carta Arqueològica de Sant Cugat*. Fitxa H-9.

11. Aquest material es va dipositar al Museu d'Arqueologia de Catalunya, a Barcelona.

12. *Carta Arqueològica de Sant Cugat*. Fitxa F-26.

13. Un cop el mineral de coure s'ha reduït i es disposa de la massa metàl·lica, aquesta es fon dins d'un gresol ceràmic a temperatura elevada i passa a estat líquid. Acte seguit, s'aboca en un motlle amb la forma desitjada del producte final a obtenir.

14. *Carta Arqueològica de Sant Cugat*. Fitxa H-30.

15. Durant molt de temps el forn de Sant Adjutori es va creure d'origen ibèric. Actualment se situa en època romana o medieval, tot i que arran dels resultats de les intervencions arqueològiques realitzades en aquest indret no es descarta que sigui fins i tot d'època moderna.

16. *Carta Arqueològica de Sant Cugat*. Fitxa H-7.

17. *Carta Arqueològica de Sant Cugat*. Fitxa H-11.

18. *Carta Arqueològica de Sant Cugat*. Fitxa H-12.

19. *Carta Arqueològica de Sant Cugat*. Fitxa H-16.

20. *Carta Arqueològica de Sant Cugat*. Fitxa H-23.

21. *Carta Arqueològica de Sant Cugat*. Fitxa H-28.

22. *Carta Arqueològica de Sant Cugat*. Fitxa H-29.

23. *Carta Arqueològica de Sant Cugat*. Fitxa H-34.