

# PEP CODÓ. ESCULTOR A SANT CUGAT

IMMA PUEYO I MASI

*Historiadora i crítica d'art*

## RESUM

L'estudi és una aproximació biogràfica a l'artista i la seva obra. Fill d'una família menestral de la vila de Sant Cugat, aviat descobrirà les seves aptituds per al dibuix i el seu interès per l'art. L'ofici de guixaire, après amb el seu pare, li facilità l'aprenentatge en el modelat i la construcció de maquetes, fins que finalment es passà de forma decidida a l'escultura. Un segon pas fou arribar a la pedra, un material que exigeix una tècnica que només es pot adquirir amb hores de dedicació. Cal ressaltar que, aquells anys, a Sant Cugat coincidiren un grup de joves amb inquietuds artístiques que s'animaren i es donaren suport mútuament, completant la seva formació cultural d'una manera autodidacta, que va incloure viatges a l'estranger per veure els grans museus europeus. La narració diacrònica permet avançar en el progrés personal de l'artista i anar comentant l'evolució del seu pensament i de la seva obra, des d'una primera exposició quan només tenia 19 anys, fins al present. Destaca el seu encontre amb Oteiza a Madrid, a Arco-85, la seva estada a Nova York, el 1988, i la de Corea del Sud el 2003. La seva ha estat una tasca constant de recerca de noves formes expressives que s'han plasmat en els aixafaments dels models de fang transportats a la pedra, l'abstracció de les formes o la voluntat de síntesi de les germinacions i clovelles. Uns annexos analitzen algunes de les escultures públiques i altres en edificis privats.

## RESUMEN

El estudio es una aproximación biográfica al artista y su obra. Hijo de una familia menestral de Sant Cugat, pronto descubrirá sus aptitudes para el dibujo y su interés por el arte. El oficio de yesero, aprendido junto a su padre, le facilitó el aprendizaje en el modelado y la construcción de maquetas, hasta que finalmente se pasó de forma decidida a la escultura. Un segundo paso fue llegar a la piedra, un material que exige una técnica que solo puede adquirirse con horas de dedicación. Cabe resaltar que, en aquellos años, coincidieron en Sant Cugat un grupo de jóvenes con inquietudes artísticas que se animaron y apoyaron mutuamente, completando su formación cultural de forma autodidacta, que incluyó viajes al extranjero para ver los grandes museos europeos. La narración diacrónica permite avanzar en el progreso personal del artista e ir comentando la evolución de su pensamiento y de su obra, desde una primera exposición cuando solo tenía 19 años hasta el presente. Destaca su encuentro con Oteiza en Madrid, en Arco-85, su estancia en Nueva York, en 1988, y la de Corea del Sur en 2003. La suya ha sido una constante labor de búsqueda de nuevas formas expresivas que se han plasmado en los aplastamientos de los modelos de arcilla transportados a la piedra, la abstracción de las formas o la voluntad de síntesis de germinaciones y cáscaras. En los anexos se analizan algunas de sus esculturas públicas y otras en edificios privados.

## SUMMARY

The study is a biographical approach to the artist and his work. Son of a craftsmen family from Sant Cugat, he will soon discover his aptitude for drawing and his interest in art. The job of plasterer, learned together with his father, facilitated his learning in modeling and construction, until finally he moved decisively to the sculpture. A second step was to reach a material like stone, whose technique only can be acquired with hours of dedication. It should be noted that, in those years, a group of young people with artistic interests agreed and supported each other in Sant Cugat, completing their cultural training in a self-taught way, which included trips abroad to the great European museums. The diachronic narration allows us to advance in the personal progress of the artist and to comment on the evolution of his thought and work, from a first exhibition when he was only 19 years old to the present. It is noteworthy his meeting with Oteiza in Madrid, Arco-85, his stay in New York in 1988, and South Korea in 2003. His constant search for new expressive forms have been reflected in the crushing of clay models transported to the stone, as well as the abstraction of the forms or the will of synthesis of germinations and shells. The annexes analyze some of his public sculptures and others in private buildings.

## INTRODUCCIÓ

Pep Codó tenia clar, des de ben jove, que volia ser escultor i això per ell significava una forma de viure, una manera existencial d'entendre la vida. Assevera que contínuament té un munt d'idees al cap i sovint pensa que li farà falta més temps per elaborar-les. Mai s'ha quedat en blanc! Neguiteja i creu que no podrà fer-ho tot. Mostra una gran vitalitat, té una personalitat seductora, un caràcter afable i benèvol, una mena de serenor que m'ha facilitat, a través de converses i entrevistes realitzades a la seva casa taller de la Floresta, investigar i fer una aproximació a la seva vida i obra.

L'obra de Pep Codó, amb una trajectòria que transcorre des del darrer quart del segle XX i tot el que portem del segle XXI, continua essent rellevant a l'hora d'analitzar-la i valorar-la en l'àmbit de l'escultura catalana del seu temps, i en general en el moviment del formalisme avantguardista, l'estructuralisme, l'abstracció geomètrica o el constructivisme vigents en el seu període de treball. La seva carrera artística s'alimenta culturalment d'un rencontre amb la tradició clàssica, d'un passat històric i artístic català, especialment de l'art romànic, d'algunes fórmules dels moviments avantguardistes i altres formalitzacions contemporànies a les quals Pep Codó aporta una personalitat creadora, una ment plena d'idees que du a terme amb reflexió i recerca i ens presenta el seu punt de vista innovador, molt present en la singularitat de la seva obra. Per poder aconseguir aquesta mirada novadora observa i analitza objectes molt simples del seu àmbit particular com poden ser un còdol, una cullera, una llauna. Es tracta d'objectes propers, quotidians, que són contemplats i analitzats meticulosament, on descobreix i capta l'essència fenomenològica de les coses més pròximes, allò que els objectes tenen al seu interior: el substancial, el compacte de la matèria, la idea o suggeriment del seu caràcter. I també la seva mirada cau sobre allò propi de l'esser humà, un desig que implica l'autenticació i que sorgeix del contacte íntim amb la terra, amb la natura, és a dir, el mar, el bosc, llocs primigenis on apareix, per ell, l'autèntica creació.

Treballador seriós, disciplinat i ordenat, l'esforç i la imaginació el condueixen a un vocabulari personal que trobarà per una banda en l'exploració acurada de les formes, el volum i la matèria. Per una altra banda, desplegarà la seva expressivitat assimilant models ideals, per uns camins plens de troballes i esdeveniments, també amb la irrupció de l'atzar, uns fets que marcaran significativament l'evolució del seu estil. Més endavant, un interès constant en el procés creatiu, el treball amb diversos procediments escultòrics i tot tipus de suggeriments plàstics el por-

ten a descobrir nous horitzons formals que omple de significats.

Assaja i domina tècnicament l'ús de materials variats, principalment la pedra i també el guix, l'argila, el ferro, bronze, ciment, fusta o materials sintètics com el poliester, i en tots els processos del seu treball explora les característiques físiques d'aquests materials. La seva obra és àmplia, diversa, i es consolida entorn d'uns temes referents. Així doncs, veurem com els motius preferits giren al voltant de la figura femenina i els relatius a la natura, la literatura, la música. El seu recorregut transcorre per diferents moments que diferencien el seu itinerari d'escultor i podem considerar varies etapes en el seu mecanisme creatiu que simplifiquem d'aquesta manera.

La primera fase podem denominar-la eclèctica amb obres que mostren una continuïtat acadèmica i l'assimilació d'influències d'escultors avantguardistes: el mediterranisme de Manolo Hugué, la plàstica minimalista de Jean Arp, la síntesi de Brancusi, i també es poden trobar afinitats amb l'obra de Juli González, amb els plantejaments i les propostes d'Oteiza i fins i tot amb les d'Anthony Caro. Obra destacable de l'època: *Ana*, 1967.

Els anys setanta es mostra més esquemàtic i expressa el seu concepte orgànic de les formes en obres com *Pebrot*, 1973. També és l'època de reflexió sobre la idea d'espai expressada en temptatives geomètriques cúbiques, trencades per subtils incisions i amb clara afinitat amb els corrents de l'abstracció constructivista. Obra de l'època: *Cub*, 1977.

Els vuitanta i noranta reflexiona sobre les formes recognoscibles i entra en l'època de la nova figuració. Es concreta en obres que mostren talls i seccions del cos humà o d'animals amb deformacions formals generades pel mètode de l'aixafament que desencaixen l'evident. Obres destacables: *Ícar*, 1990, i bàsicament el conjunt escultòric *Diàleg*, 1993.

A partir dels noranta i sense deixar les referències antropomòrfiques, incideix en el concepte de dualitat i d'integració en variacions entorn el *M/F (mascle-femella)* de 1999 i *Met* de 2001. Descobreix, des d'una posició simplificadora i d'esquematzació formal, noves possibilitats visuals. El seu punt de partida és sempre alguna cosa real, sintetitza, combina materials, essencialment pedra, ferro, en què aplica els aixafaments i introdueix incisions lineals. *Davallament*, 2001.

Amb el nou segle la geometria es refon amb les configuracions orgàniques: *Pèsols*, 2007. Darrerament ha retornat a l'origen de les formes elementals realit-

zant estructures arrodonides, ovoïdes, simples, essencials. Sèrie de *Germinacions i clovelles* o la *Marededéu de les olives*, 2011. Hi ha una revisió constant de la pròpia obra i el seu concepte de l'art s'apropa a altres autors referents en l'escultura contemporània com és l'art ecologista del britànic Andy Goldsworthy, la unitat home-naturalesa i la interacció amb els arbres que proposa l'italià Giuseppe Penone o la subtileza formal del nord-americà-japonès Isamu Noguchi.

## JOVENTUT I FORMACIÓ

En la biografia de Pep Codó i Masana cal destacar que la seva vocació artística va tenir els inicis en el seu propi entorn familiar i la influència del seu avi va ser decisiva pel seu interès per l'art. És el fill gran d'Esteve Codó Casanovas i Mercè Masana Nin. Va néixer el març de 1946 i immediatament va ser registrat a l'Ajuntament de Sant Cugat del Vallès pel seu pare. Darrere seu hi ha tres germans: Pere, Carles i Mercè. El seu pare, que era guixaire, va ser seguidor de l'anarquisme i quan va esclatar la guerra civil militava en la CNT. Més endavant va allunyar-se d'aquest grup i, una mica decebut pel seu tarannà violent, va deixar el sindicat.

Quan en Pep Codó va néixer, la família residia al carrer de Santa Maria, on el seu avi, primer alcalde en temps de la Segona República, tenia la botiga d'espardenyer (foto 1). El carrer, una ruta que condueix al monestir, era una via estreta amb paviment de llambordes, on els nens podien jugar a futbol amb tranquil·litat i sense gaires ensurts. Estava ocupat a ambdós costats per tallers d'oficis diversos, cisteller, matalasser, fuster, com també hi havia el barber, la botiga de queviures amb productes de tota mena, la bodega i la fonda. Un petit món dins un poble de regust rural, un univers, com li agrada dir a l'escultor, on es podia trobar de tot. Va residir al carrer de Santa Maria fins als cinc anys però, un cop es varen traslladar a la nova vivenda i mentre l'avi Roc Codó va ser viu, hi anava sovint caminant. En la seva ment guarda el record i la idea de com llavors consideraven i creien que les distàncies eren molt grans entre diferents llocs del poble, uns punts locals que avui en dia diríem que estan a tocar. Anar a dinar els diumenges a Can Mates, a l'avinguda de Catalunya, on el seu pare estava construint la nova casa, a uns cinc-cents metres més o menys des del carrer de Santa Maria, es convertia en un viatge llarg, emocionant, i es preparava amb meticulositat. L'avi treia el burro, carregava el carro amb tots els queviures i tota la família es disposava festivament a fer aquell gran recorregut. El mateix passava quan de tant en tant anaven a visitar l'avi Masana a la rambla de Ribatallada, un carrer que semblava estar a l'altre costat del món, més enllà de la riera.



Foto 1. Roc Codó i la seva esposa, davant l'espardenyeria, al carrer de Santa Maria de Sant Cugat.

Quan en Pep tenia cinc anys el seu pare va marxar a Bata, Guinea, per millorar l'economia familiar i va treballar en el ram de la construcció (foto 2 i foto 3). Així mateix van fer-ho altres famílies de Sant Cugat. Allà va estar-se durant sis anys. Un temps després de marxar el seu pare van anar-hi la seva mare, en Pep, en Pere i la Mercè. Durant l'estada a Guinea va néixer en Carles, el seu germà petit, el 1956. Fins als deu anys va anar a una escola dirigida per monges, on recorda que passaven el dia cantant cançons militars i religioses i resant. L'escultor evoca amb satisfacció la sensació de llibertat d'aquest període. Dinaven i sopaven davant el mar, on li agradava remar i podia pescar. Des de llavors, la passió pel mar ha perdurat i l'ha mantinguda sempre. És una activitat que el fa ser un bon coneixedor de la pesca i un cuiner excel·lent de tots els plats de peix, com la fideuà o l'arròs caldós, tal com va ensenyar-li la seva mare, amb els quals gaudeix seguint tots els passos per a la seva elaboració: pescar-lo, fer la neteja dels elements, triar el contingut i finalment assaborir-lo. A Bata, els germans s'exercitaven en el domini dels materials autòctons, talment un aprenentatge de tècniques artesanals, i manipulaven la fibra interior de les fulles de les palmeres amb què feien petits objectes per jugar, avions o altres coses útils com canyes de pescar. Es divertien i s'entretenien envoltats per la vegetació tropical en llocs on podien concórrer els caçadors d'animals destinats als zoos europeus, i recorda en Lassaleta, l'amic del seu pare i germà del galerista de Barcelona. Era una vida idíl·lica de la qual guarda el record d'una vivència intensa i on va ser molt feliç.



Foto 2. 1956. Els germans Codó a Guinea. En Pep porta un salacot i aguanta un peix.



Foto 3. 1956. Guinea. En Pep amb uns treballadors indígenes.

Quan la família va tornar d'Àfrica, ell assistirà a les classes de l'escola privada Azqueta, a Sant Cugat. Va ser un alumne poc brillant, de manera que quan va acabar els estudis primaris el director va opinar que no valia la pena que estudiés més. Tan sols hi havia una cosa en què destacava: dibuixant. Sobresortia i triomfava a classe quan un cop l'any, pels volts de Nadal, tots els alumnes havien de fer la nadala per a la família, treball que feia amb celeritat. La fama de les seves habilitats en el dibuix va proporcionar-li, als tretze anys, el primer encàrrec de la seva vida. Un company de classe, en Tomàs Torres, va demanar-li un retrat d'una noia de l'escola de qui estava enamorat. En Pep va fer el dibuix a estones i d'amagat, evitant el risc de ser descobert. L'amic, satisfet, va pagar-li cinc pessetes, això sí, en aplaçaments convinguts.

El seu talent real per al dibuix va ser detectat per l'avi patern Roc Codó i va ser ell qui va salvar-lo de la situació conflictiva. L'avi va aconsellar la família que el millor que podia fer aquell jove entremaliat era estudiar art. Va convèncer el seu fill Esteve de matricular el net a l'Escola Massana a Barcelona amb la intenció que s'apuntés a l'especialitat de modelatge, on es feien treballs amb guix, una aplicació que li serviria per aprendre una tècnica artesanal i seguir la tradició familiar. Això significava poder treballar en un camp professional que el pare del Pep coneixia molt bé i en què n'era un especialista. En Pep, de fet, algun cop ja havia treballat al seu costat i l'havia ajudat en la realització d'alguna feina. La més important va ser el 1961, quan tenia quinze anys.

Aquell any va tenir l'oportunitat de col·laborar en les tasques de rehabilitació de les pintures de Sant Climent i Santa Maria de Taüll. La incorporació d'una còpia de les pintures originals a l'absis d'ambdues esglésies era un encàrrec que les institucions (la Diputació i el Ministeri) havien fet a Anton Agraz Buil –més conegut com Ton Matarile– i aquest va demanar la col·laboració pictòrica a l'escultor Ramon Millet i al seu amic Esteve Codó la construcció del suport de guix. El procés va ser laboriós ja que calia fer una reproducció exacta de l'absis. Un cop agafades les mesures *in situ* es va haver de construir una estructura de diversos plafons de fusta i guix. Això van fer-ho a Sant Cugat, al taller de Can Mates i també al propi carrer degut a la grandària del motlle de guix i les plaques que conformaven tot el conjunt. L'obra constava de 22 plafons de guix i estopa ancorats al mur i pintats amb pintura al tremp de cola, cromàticament afí al fresc. Un cop pintat van anar cap a Taüll a col·locar-lo superposat al mur. Els diversos plafons es varen anar muntant de baix a dalt i es fixaren a la paret i volta de l'absis amb una estructura de canyes adherides amb guix i estopa (el sistema tradicional dels guixaires) deixant un espai entre el plafó i la paret.<sup>1</sup> En Pep s'hi va quedar a l'estiu, treballant un parell de mesos i cada dia estava a tocar de les pintures, tenint com a visió principal la imatge del Pantocràtor, la Verge i els apòstols. L'esquematisme, la simetria de la imatge romànica quedarà guardada en la seva memòria; apareix en moments cabdals i li inspira formes i continguts, com és el cas del relleu titulat inicialment *Ego sum lux mundi*, la frase que durant tot un estiu es mostrava davant dels seus ulls i que podia llegir cada dia (foto 4).



Foto 4. 1961. 1961. Muntant la còpia de les pintures a l'absis de Sant Climent de Taüll.

L'avi, Roc Codó Serra (Súria, 1882 - Sant Cugat, 1961), home de caràcter, exercia de patriarca familiar, era espartenyer i vivia a Sant Cugat des del 1888. La seva botiga, que estava al carrer de Santa Maria, al costat del cafè i fonda anomenada popularment cal Tadeo, era un centre de debat i oposició al caciquisme. Va ser membre fundador del CRF (Centre Republicà Federal) i resultà escollit alcalde de Sant Cugat en les eleccions del 5 de juny de 1931 i en les següents, el febrer de 1934. Resultà detingut arran dels fets d'octubre del mateix any, ja que el consistori havia donat suport a la vaga general, i condemnat a sis mesos i un dia al vaixell Uruguai habilitat com a presó. El febrer del 1936 el Front d'Esquerres guanya les eleccions generals i proclama una amnistia. Les juntes gestores municipals són dissoltes i Roc Codó reassumeix l'alcaldia. Tanmateix, a partir del 19 de juliol l'Ajuntament es veu superat pel Comitè de Milícies Antifeixistes, que és qui exerceix el poder a la vila. El 14 d'octubre una ordre de la Generalitat mana refer els consistoris amb regidors de les forces que llavors conformaven el govern de Catalunya. Roc Codó i la resta de regidors del CRF dimitiran i ja no en formaran part. A desgrat d'això, i malgrat que no havia tingut cap paper rellevant durant la guerra, va ser detingut a l'acabament del conflicte el 1939, jutjat en consell de guerra el 1942 i condemnat



Foto 5. 1952. Claustre del monestir de Sant Cugat amb la frondosa vegetació d'aquells anys.

a dotze anys i un dia. No va sortir en llibertat provisional de la Model fins al 1943.<sup>2</sup> Abans d'anar a la Model el van tancar a l'edifici de Sant Llàtzer a Terrassa. Tot i la seva defensa del laïcisme, en Pep Codó recorda haver sentit que durant la conflagració es va preocupar, juntament amb el seu amic Francesc Vila Trabal (Sant Cugat, 1894-1981), més conegut com en Xisco Bal, de protegir elements artístics amb significat religiós de l'església i, fins i tot, fent ús de la seva autoritat d'alcalde va aturar un grup revolucionari que intentava assaltar la casa del carrer de Girona on unes religioses acollien i cuidaven malalts durant el període de la Guerra Civil (foto 5).

A l'avi li agradava l'art i tenia inquietuds artístiques: a la presó dibuixava paisatges, els retrats dels seus companys, els capitells del claustre de Sant Cugat copiats de fotografies de l'època. La seva dona, Irene Casanovas, li portava cada dia el menjar a la presó. Un d'aquells dies, l'últim per ella, va travessar el carrer sense mirar i va morir atropellada per un cotxe. És possible que aquest fet luctuós ajudés el seu marit a sortir abans de la presó en llibertat condicional. Roc Codó va establir amb el seu net uns lligams molt forts i el portava a llocs d'interès artístic. Sovint anaven al claustre del monestir i voltaven l'església cap a l'absis, que dibuixava *in situ*.



Foto 6. Dibuix d'un capitell efectuat per Roc Codó mentre era a la presó.

Altres cops viatjaven a Barcelona per visitar la Sagrada Família. L'avi l'estimulava en la pràctica del dibuix i li encarregava la reproducció d'obres pictòriques com el conegut *El martiri o degollació de Sant Cugat*, d'Aine Bru, pintor renaixentista del segle XVI. Per al futur escultor l'avi era un referent i l'adorava. Va morir quan en Pep tenia 14 anys. Va ser l'últim alcalde votat a Sant Cugat fins a l'arribada de la democràcia (foto 6).

Abans d'entrar al Conservatorio Municipal de Artes Suntuarias "Massana", com es denominava llavors, avui Escola Massana o Escola Municipal d'Art i Disseny de Barcelona, on s'impartien estudis de diferent ordre, calia preparar-se. Va anar a les classes de dibuix artístic que impartia al seu taller la pintora i dibuixant Teresa Farrés (Sant Cugat, 1916-2011) i també va assistir al Casal Parroquial on Montserrat Castanyer, de cal Queló,<sup>3</sup> va introduir-lo en els mètodes del dibuix tècnic. Ambdós aprenentatges varen ser fonamentals per superar l'examen d'entrada el 1959. Anava tan ben preparat que va passar directament al curs preparatori, saltant-se, d'aquesta manera, el curs d'ingrés. Va seguir sis cursos fins al 1966. En tots ells va obtenir unes notes finals de notables i excel·lents excepte en l'assignatura de decoració i estilització, en què van posar-li un aprovat ja que, ell mateix ho reconeix, no havia estat capaç d'assimilar els seus continguts.

Va ser després de cursar el primer nivell acadèmic quan va descobrir la seva veritable vocació. Com era habitual, cada final de curs s'exposaven a una sala de l'escola els treballs dels alumnes. L'aula estava flanquejada per una biblioteca especialitzada de revistes i llibres d'art referents a tècniques o a autors rellevants. Pep Codó va fullejar-ne un que l'impactaria: Constantin Brancusi. La descoberta de l'escultor de les formes pures el va commocionar i exercirà una innegable atracció en l'incipient artista. De Brancusi va rebre sens dubte les seguretats imaginatives per aventurar-se en un treball de configuracions pròpies. El curs següent ho tenia clar i va prendre la decisió. Es va matricular a l'especialitat d'escultura per iniciativa pròpia, ocultant al seu pare la tria per por de desil·lusionar-lo.

La secció d'escultura va ser creada aquell mateix any, el 1960, de la mà de Lluís M. Güell, director de l'Escola Massana des del 1956. Durant la seva direcció es produí una gran ampliació de les tècniques i l'escultura en va ser una d'elles. Eudald Serra (Barcelona, 1911-2002), escultor i etnòleg, dedicat a la docència des del 1953, va assumir-ne les classes. Serra va ser pioner de l'avantguarda escultòrica catalana de postguerra i va realitzar obres de caire surrealista, no figuratives, d'estructura orgànica. Apassionat i entusiasta, va crear un bon ambient al taller i va traspassar als alumnes el seu concepte d'art allunyat d'allò que s'entén per treball intel·lectual i més proper a l'expressió de l'emoció personal que s'experimenta davant tot allò que interessa.<sup>4</sup> A través d'ell, Pep Codó es va submergir en el món de l'escultura. Treballaven bàsicament amb guix i argila seguint la tècnica tradicional de la barbotina o posant tires de fang, xurros, per entendre el volum i la tridimensionalitat. Realitzaven temes diversos o bé formes inventades, model en viu i retrats que es feien uns als altres. L'aprenentatge va ser capital per a la seva formació artística i es pot afirmar que el procés d'assimilació formal d'aquests sis anys va marcar durant molt de temps la seva obra.

Malgrat el manteniment atent del seu pare, que devia pagar una carrera artística per al seu fill, en Pep Codó treballava al matí amb la finalitat de compensar la despesa i assistia a classes a la tarda. Va esforçar-se al taller de Ton Matarile, situat al carrer de Villà a Sant Cugat, on es feien motlles per reproduir peces d'estil romànic. També hi anaven el futur periodista Ramon Barnils i el pintor, i després escultor, Ramón Millet i Domènech, que ajudava en el dibuix de les peces. A Barcelona va assistir al taller del modelista Pere Sunyer Julià i va aprendre modelatge amb guix i a fer maquetes.

El seu pare, Pere Sunyer Olivella, va ser professor de l'Escola de Guixaires i de nocions d'ornamentació arquitectònica de l'Ateneu Obrer de Barcelona i devia dirigir la maqueta en guix de la rosassa del monestir que van fer els seus alumnes, entre ells el seu fill, i que van regalar al seu amic Francesc Vila Trabal, segons consta al dors. Quan Pep Codó va anar al taller de Pere Sunyer Julià aquest estava treballant en la maqueta de la Sagrada Família, entre d'altres, i en una de guix de la rosassa del monestir de Sant Cugat, en què en Pep va fer pràctiques passant plantilles i fent alguna motllura. Actualment la maqueta original de la rosassa amb guix està guardada al museu del monestir de Sant Cugat.

La formació d'en Pep millorava i això va fer que fos contractat com a modelista per l'empresa Publivia-Expoluz de Barcelona, durant un temps. A l'empresa va treballar amb polièster, un material que posteriorment utilitzarà en algunes obres. En aquesta època va conèixer Joaquim Ros i Bofarull (Barcelona, 1906-1991), escultor i xilògraf. Les seves obres, d'estil noucentista, tendien a l'estilització. Va fer aportacions amb altres escultors per a la façana del Naixement de la Sagrada Família. Quan en Pep va fer d'aprenent al seu taller, Joaquim Ros estava treballant en l'obra *Nen de la rutlla* que va ser ubicada posteriorment a l'entrada del parc del Guinardó de Barcelona.

Fins aquests moments Pep Codó havia après a modelar, però no a esculpir. Havia vist com es feia, però no ho havia intentat. Tant a l'Escola Massana com a aquests tallers es treballava amb argila i guix, però no es picava la pedra. Esculpir era la tasca del picapedrer, que era qui executava escultures de grans dimensions per a altres escultors en tallers especialitzats, on s'encarregava la peça i es reproduïa seguint uns models previs de guix, amb el mètode de l'agulla de punts, utilitzant un puntòmetre o transportador. Aquest procediment, que servia per traspasar les mides al material on es fa l'escultura definitiva, va ser eficaç durant el seu aprenentatge. Actualment el procés d'elaboració d'una escultura el realitza tallant directament la pedra a partir d'un esbós, un dibuix o una imatge mental prèvia.

## DESCOBRINT LA PEDRA

### EL SEU TALLER ÉS EL SEU MÓN

El primer taller l'instal·larà al pati de la nova casa que el seu pare va construir a un solar de l'avinguda de Catalunya, darrere de la finca de Can Mates, una casa on, amb anterioritat, hi havien treballat els seus besavis materns, els Masana, com a masovers (foto 7). Assaja amb tots els materials possibles, fusta, guix, resina de polièster, prova amb la tècnica de la fosa i treballa amb ciment, *"el material més fàcil per a un escultor pobre"*, comenta. El seu taller es pot dir que va ser el seu món, on va anant descobrint, després de moltes temptatives, les possibilitats expressives de la matèria. Però cap d'aquells primers materials que utilitzava el satisfà i vol provar amb la pedra (foto 8 i foto 9).

Un dia, entre les restes d'un enderroc, en troba una que considera interessant; demana eines als familiars i la transforma en un volum de perfils geomètrics, d'acord amb la seva concepció formal i seguint les derivacions de l'estètica racionalista. Va descobrir la pedra decantant-se definitivament per esculpir. Allò era el que necessitava, allò era ideal per llançar-se a la recerca d'un llenguatge i aconseguir l'autonomia de la creació pròpia. Calia, però, aprendre el mètode i, per aquest motiu, es posa en contacte amb Bernad, el picapedrer de Joaquim Ros, amb el propòsit de perfeccionar la tècnica escultòrica. Va ser el seu ajudant Lluís Cera Davins, escultor tallista i professor de talla del Departament d'Escultura de l'Escola Llotja de Barcelona, casat amb la filla d'en Bernad, qui com a mestre generós va suggerir d'ensenyar-li i amb qui va aprendre les diverses tècniques de la talla de pedra i la reproducció o còpia per punts.

A partir d'aquest moment, l'emoció que Pep Codó sent per l'escultura està vinculada al seu interès per la tècnica, la matèria i l'expressivitat de les formes tridimensionals, elements intrínsecs d'aquest art. Més endavant, l'any 2002, Lluís Cera visitarà l'exposició que Pep Codó feia a la Galeria Bruna Espai d'Art, situada al carrer Consell de Cent, on portarà els seus alumnes. A Pep Codó li complau aquesta visita i se sentirà molt satisfet i agraït.



Foto 7. La casa de Can Mates quan la nevada del 1962.



Foto 8. Primer estudi de Pep Codó, anomenat "el galliner", per l'anterior ús de l'espai.



Foto 9. Pep Codó amb algunes obres a la terrassa de casa dels seus pares.



## AMICS

El fet d'estudiar a Barcelona va provocar un cert distanciament amb l'ambient de Sant Cugat. Però connectava amb alguns amics d'infància, especialment amb Josep Royo, amb qui anava a pintar aquarel·les a Volpelleres i altres masies, com Can Borrell o Can Gaxet de la Riera, a la Rambla del Celler. Tots dos es reunien al taller de l'enquadernador Eugeni Canas i formaven una penya, compartien uns mateixos ideals i discutien sobre temes diversos, de literatura, de música, d'art. Un d'aquells dies, l'enquadernador va presentar-li Gabriel Ferrater, un poeta amic seu que, feia poc, havia vingut a viure a Sant Cugat cercant la tranquil·litat que no trobava a Barcelona. La figura i l'obra de Gabriel Ferrater creà un espai influent en la vida i l'obra de Pep Codó. El fill d'Eugeni Canas, Eugeni Canas i Bozzo, també va seguir el camí de l'escultura i formava part de la penya. Ambdós Eugeni Canas, pare i fill, van ser uns grans dinamitzadors culturals a l'època.

El 1964 varen crear i fundar el Grup GALLM (Grup Art, Lletres, Música) integrat pels mencionats Eugeni Canas pare i Eugeni Canas fill, juntament amb Joan Tortosa, Josep Royo, Pep Codó, Carles Vergés, Paco Soler, Quim Vinyoles, Ramon Barnils i amb la col·laboració de Josep Grau-Garriga i Ricard Soler. En la Festa Major del 1964 el grup GALLM va presentar del 25 de juliol al 2 d'agost una exposició d'artistes locals. Hi participen Magda Agraz, Sebastià Aleu, Enrich Bosch, Francesc Cabanas Alibau, Eugeni Canas, Josep Codó, Thomas Grätz, J. Grau-Garriga, Julià, Jaume Mestres, Milà Bonet, Albert Rovira, Josep Royo, Ricard Soler, Joan Tortosa, Joaquim Viñolas, Carles Vergés (foto 10).

La colla formada per Paco Soler, Pep Codó, Josep Royo, Carles Vergés i altres que esporàdicament s'hi afegien es trobava sovint a les cases d'uns o altres i a vegades utilitzava espais alternatius, barraques en solars sense edificar o altres indrets desprotegits. Excitats, inquiets i encuriosits, tenien ganes de fer coses noves. Una pensada va ser organitzar l'"Exposició de arte abstracto" al Casal Parroquial, situat als Quatre Cantons, que va comptar amb la participació d'alumnes de l'Escola Massana, companys seus. A aquelles trobades ocasionals de la colla també assistien el joier Manel Moreno, el periodista Ramon Barnils (Sabadell, 1940 - Reus, 2001) i sovintejava Josep Maria Berenguer (Barcelona, 1944-2012), fundador i editor el 1979 del còmic "underground" *El Víbora* i altres publicacions del gènere, a qui va conèixer en una exposició i de qui conserva d'aquella època un autoretrat i una pintura amb tinta i aquarel·la.

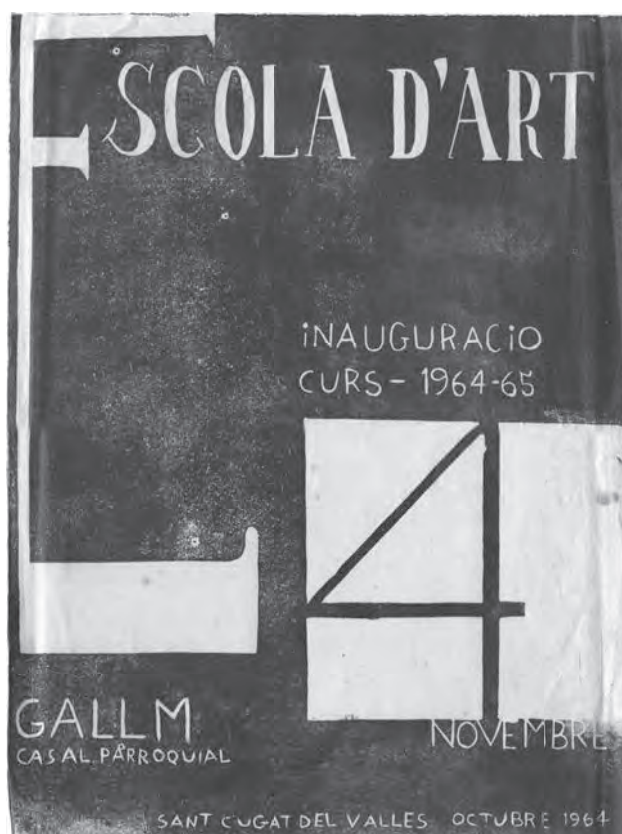


Foto 10. 1964. Cartell de l'Escola d'Art muntada pel grup GALLM.

Paco Soler va submergir-lo en el món de la música clàssica, Stravinsky, Béla Bartók i altres autors. Quim Vinyoles, que aleshores feia cinema experimental, va introduir-lo en el món del jazz i el cinema. Ramon Barnils incidia en l'àmbit literari despertant-li el gust per la lectura. Les aportacions d'uns i altres i les seves pròpies reflexions el fan decantar-se políticament. Al marge de dretes i esquerres, va optar pel catalanisme i va subscriure's a Edicions d'Aportació Catalana, una editorial fundada el 1962 que publicava assaigs i estudis sobre temes d'interès polític. Deixà de publicar el 1968.<sup>5</sup> La relació amb la colla d'amics va afavorir la implicació de Pep Codó, cada vegada més, en l'àmbit de les activitats ciutadanes amb una disposició i uns objectius del que en diríem avui en dia un activista cultural.

Una de les actuacions que van incrementar el seu interès i inquietuds per la cultura i l'art va ser la creació d'un cinefòrum que de tant en tant es portava a terme en una sala de la planta baixa de la Casa Abacial, la cuina de l'abat, un dels pocs espais del poble on podia fer-se l'acció sense generar sospites que poguessin pertorbar l'ordre polític i social. Comptaven amb el permís de mossèn Juli Nájera (1913-1995), rector de la parròquia i impulsor d'un grup de joves. L'activaven i l'incentivaven Quim Vinyoles, Pep Codó i Carles Cabanas, a qui, amb el càrrec d'operador, li tocava anar a

buscar les pel·lícules a Barcelona. Octavi Galceran, que era president del Club Muntanyenc, llavors amb seu a la plaça d'Octavià, els deixava el projector. Sovint comptaven amb la presència de Miquel Porter i Moix, historiador i crític cinematogràfic, per moderar la presentació i el debat. Una vegada el poeta Gabriel Ferrater va presentar la sessió de cinema amateur, amb films de Quim Vinyoles. I si detectaven que no hi hauria prou públic per parlar sobre la pel·lícula, anaven al restaurant El Mesón, a tocar del lloc, i cercaven amics o gent diversa per fer el debat. Més d'un accedia i s'hi afegia portant a la mà el seu got amb un gin tònic.

El Nadal del 1967, el pintor i escriptor Joan Tortosa va endinsar-lo en la confecció d'un pessebre que va ser instal·lat a la plaça d'Octavià. La idea de Joan Tortosa era agosarada. Va pensar d'utilitzar com a suport una envellida bota de vi a l'interior de la qual van col·locar-hi les figures de la Verge, sant Josep i el nen Jesús fetes amb guix i tallades per en Pep. Els tartrats, cristalls formats per les restes del vi al fons de la bota, resplendien a la nit, semblantment com si el pessebre tingués llum pròpia. Per rematar-ho, Joan Tortosa va fabricar una estrella d'orient amb un penjador de roba que va col·locar a sobre de la bota.

El propòsit tant de l'un com l'altre era similar: es tractava de trencar motlles, fer coses diferents, de reelaborar el món amb capacitat imaginativa i sorprendre amb noves propostes els habitants del poble (foto 11).

## PRIMERES EXPOSICIONS

### 1965

El 1965 quatre membres de la colla van organitzar una exposició col·lectiva a la sala capitular nova, situada a l'ala nord del claustre del monestir, on posteriorment l'alcalde Llatjós posaria la biblioteca municipal. Hi participen Josep Royo, Grau-Garriga amb pintures i Pep Codó i Eugeni Canas fill (1944-1966) amb escultures. També van posar-hi els retrats que s'havien fet uns als altres bé en escultura o en pintura. Josep Royo va presentar el seu propi autoretrat i en Pep i Eugeni Canas varen fer el retrat d'en Royo. Grau-Garriga va ser l'encarregat de dissenyar el cartell de l'exposició. Era la primera vegada que Pep Codó exposava al claustre i poder-ho fer en un espai que considerava d'una rellevància especial, artística, històrica, per al poble, l'emocionava. Des d'un punt de vista formal, aquestes obres primerenques remetien a la influència de Jean Arp, apropant-se a les seves formes abstractes orgàniques. Treballa els volums arrodonits, les superfícies polides amb lleugers buidats i concavitats amb què obté qualitats estructuradores i que permetien que la llum fes el seu efecte modelador (foto 12).



Foto 11. 1967. Pessebre dins una bota, a la plaça d'Octavià. Les figures són d'en Pep Codó.

### 1967

Entorn del 1967 la seva activitat es concentra més a Barcelona que no pas a Sant Cugat. La capital li oferia més oportunitats de poder connectar i relacionar-se en ambients culturals i artístics. Per exemple, va ser important per ell poder assistir als assajos de la Companyia de teatre Adrià Gual que es feien a la Cúpula Coliseum. Hi podia ser present gràcies al seu amic Manel Moreno, que en aquells moments era aprenent d'actor i li portava. Allà va conèixer l'actor Toni Moreno, qui tindria un paper destacat en *El retaule del flautista* de Jordi Teixidor, obra que va ser representada al teatre Capsa de Barcelona i amb qui va fer amistat. També coneixerà Fabià Puigserver, l'escenògraf, figurinista, actor, director teatral, activista i promotor català de les arts escèniques i de la cultura, qui va impressionar-lo vivament per la seva creativitat i personalitat.

El mateix any i juntament amb els seus amics Manel Moreno i Carles Vergés viatja per Europa fent autoestop durant dos mesos. Els tres portaven barretina i per aquest motiu els catalans que trobaven en el trajecte els convidaven a beure, menjar o dormir. Tots tres se situaven a la carretera a una certa distància un dels altres de manera que el trajecte es feia de forma individual. Concertaven el lloc de trobada i allà esperaven el temps que fos per reunir-se tots plegats un altre cop.



Foto 12. 1965 Exposició artística col·lectiva a la sala capitular nova del monestir.

Primer van anar a París amb tren a veure el seu amic Paco Soler i s'hi van quedar uns dies i des d'allà comencen l'autoestop cap a Londres. Casualment, un dels conductors que va recollir en Pep en el trajecte des de París cap al Pas de Calais per anar a Londres va ser Miquel Samaranch, propietari de la manufactura d'*Alfombras y Tapices Aymat* de Sant Cugat del Vallès, que havia comprat el març del 1955, i que va ser la seu de l'Escola Catalana del Tapís. En Pep, sense cap intenció de falsejar la realitat, va dir-li que procedia de Barcelona, pensant que ningú al món coneixeria un poblet petit i amagat al mig del Vallès. Amb sorpresa va escoltar com Miquel Samaranch li parlava animadament de la Casa Aymat i de Sant Cugat, sense saber ni l'un ni l'altre que tots dos vivien i treballaven a la mateixa població (foto 13).

Es quedaven als albergs d'estudiants utilitzant el carnet amb què aconseguien rebaixes. Anaven a veure museus, el Louvre, el Jeu de Paume, per observar els impressionistes, aquells famosos pintors, aquelles obres prestigioses que tant havien admirat als llibres d'art. Al Museu d'Art Modern va poder donar voltes entorn de l'obra de Jean Arp i Auguste Rodin i entrar a l'estudi de Constantin Brancusi, el gran mestre. L'emoció que sentia era, segons ell, per caure d'esquena. De Londres no volia marxar. Quin goig el British Museum i veure les obres de Fídies allà, tan a prop. A Holanda visita el Rijksmuseum, el Kröller- Müller, tan ocult i amb aquell gran jardí ple d'obres d'escultors contemporanis. Descobreix als parcs col·lectius el significat del concepte "escultura pública". Comparat amb aquí, diu, no tenia color! Llavors comença a reflexionar i s'implica en les idees i plantejaments renovadors de l'escultura pública contemporània. S'adona que calia deixar de banda els cànons acadèmics, aquells que restringeixen el desenvolupament de l'escultura pública en un marc limitat per unes funcions commemoratives



Foto 13. 1967. Els joves artistes visitant un museu a París.

o ornamentals. L'estructura, el volum, la imatge escultòrica, feta en llibertat i planificada per al lloc on ha de situar-se, s'integra, es barreja, es relaciona amb l'entorn paisatgístic natural o urbà. Aquests i altres plantejaments els aplicarà en obres d'encàrrec i per a ubicacions específiques.

A Itàlia contempla entusiasmat l'obra de Miquel Àngel, que troba impressionant observada en directe. A Florència va poder dormir a tocar d'una escultura de Cellini. Inoblidable. Van arribar fins a Dinamarca, on no els van deixar entrar per portar pocs diners i també van tenir algun conflicte a la duana ja que els consideraven indigents pel seu aspecte desastrat. Això va truncar la possibilitat de relacionar-se o conquerir alguna noia sueca, tan preuada en aquell temps i un dels atractius del viatge.

El mateix any viatjarà amb el seu amic Josep Maria Berenguer a Madrid. Van a veure l'exposició de fotografies titulada *Res*, que Cèsar Malet (Barcelona, 1940-2015) presentava a la galeria Juana Mordó. Malet i Berenguer mantenien una estreta col·laboració i havien fundat aquell mateix any, el 1967, el Laboratorio de Arte Experimental. Pep Codó descobreix en les imatges, especialment les que mostraven fragments del cos femení nu, un llenguatge formal i expressiu que l'impactarà i que tindrà una influència decisiva en la seva obra de tema figuratiu. En conseqüència, quan comença a treballar la figura humana i cada vegada que la tracta evoca aquelles imatges que va gravar permanentment en la seva memòria. Inicialment trobava la inspiració en revistes de fotografia creativa o altres similars on hi havia cossos humans que transformava, fragmentava i adaptava a la seva mirada escultòrica interessat especialment per l'enquadrament del motiu. Més endavant agafarà com a model l'Anna, la seva dona, a qui dibuixarà, fotografiarà i representarà en diverses escultures.

Del 2 al 10 de desembre de 1967, Josep Codó & Josep Royo –el que s’anomenarà popularment “exposició dels Joseps”– exposen obra a la seu del Club Muntanyenc de Sant Cugat, situat llavors a la plaça de Barcelona. L’exhibició integra escultures i pintures i la titulen *Exposició-Formes-Volum-Color*. El petit catàleg de l’exposició conté un text programàtic:

*Aquesta exposició vol donar més importància als resultats que al mitjà. Perquè demà en farem servir d’altres. Ésser lliures no és pas ésser indiferents. De la mateixa manera que l’art pot existir en dues activitats tan diferents com la música i el fer mongeteres. No deixa d’existir en la plàstica pel simple fet de canviar de procediments. La pintura no és pintura i l’escultura deixa de ser-ho quan hi ha quelcom més.<sup>6</sup>*

I afegeixen al marge:

*L’art no s’ha de voler entendre, s’assaboreix com qui es menja una pera fresca i madura. Bon profit!*

Josep Royo coneixia Antoni Tàpies i aquest fa una visita a l’exposició. Tàpies, segons comenta Pep Codó, creia que Josep Royo treballava molt bé el tapís, sabia interpretar la seva obra i coneixia com resoldre tots els aspectes tècnics. Tàpies dibuixava els cartrons i li encarregava la seva confecció amb la tècnica del tapís (foto 14, foto 15 i foto 16).

En aquesta exposició Pep Codó va presentar escultures i relleus. Algunes peces va fer-les amb polièster, un material que sabia manipular i amb el qual anava experimentant després de haver-lo conegut amb anterioritat. L’obra *Ana*, (foto 17) present en l’exposició, va ser realitzada amb aquest procediment. Les formes femenines imaginades per en Pep són geomètricament ovoides, abstractes, amb concavitats i sense gaire semblança amb l’aspecte d’altres coses. L’obra evoca un cap, també un fragment del cos femení pels seus volums arrodonits i la inserció d’un tall triangular. Les formes encara provenen del record amable dels volums de Brancusi, de Jean Arp, i constitueixen el començament d’un període d’eclecticisme en l’evolució d’aquest artista que manté una lluita aferrissada per aconseguir el seu llenguatge propi.



Foto 14. Desembre 1967. Antoni Tàpies amb Josep Royo i Pep Codó a l’exposició dels “Joseps” al CMSC.



Foto 15. Desembre 1967. Antoni Tàpies i Josep Royo escoltant les explicacions de Pep Codó.



Foto 16. Desembre 1967. "Cony". Obra realitzada amb resina de poliester.



Foto 17. "Ana". Obra realitzada amb resina de poliester.

Va estar de sort i va vendre una obra de les exposades a Ferran Amat, botiguer, promotor del disseny català i que entre el 1965 i el 1975 va exercir de decorador, i a qui desconeixia malgrat que estava al capdavant de la coneguda botiga Vinçon del passeig de Gràcia de Barcelona. Va tenir una gran sorpresa quan va veure l'escultura en la reconeguda revista de decoració *Hogares Modernos*, núm. 29, octubre del 1968. En l'article "La imaginación y las oficinas" es pot veure l'obra a la paret d'un despatx. Es tractava d'un relleu de ciment pintat on hi havia esculpides dues mans, una blanca i l'altra negra, i que des d'una concepció plana de la representació va donar-los les qualitats d'un relleu. Al text que acompanya la imatge es precisa que "l'oficina pertany a *Galerías Vinçon reformada pels interioristes Amat i Bosch*" (foto 18).

### 1968

Als 22 anys ha de fer el servei militar a la marina i farà la instrucció a Cartagena. En l'acte del jurament de bandera, rebel i contrari al règim, se li escapa el riure i no besa l'estendard. Aquest fet era punible i com a càstig l'envien al considerat pitjor destí: embarcar-se. Per aquest motiu farà la resta del servei militar dalt d'un vaixell navegant per les Balears. Al Pep Codó, i contràriament al que es pretenia, li encantava solcar la mar des que va viure a Guinea. Va fer de timoner en un vaixell antic que navegava entorn de ses Illes. Durant aquest temps, Bonamusa-Tomás, arquitectes i dissenyadors que coneixien el seu pare, li van encarregar una peça per a l'estand de la fira Construmat a Montjuïc, d'arquitectura i disseny industrial (foto 19 i foto 20). Durant un mes treballarà al taller de Sant Cugat. L'obra, feta amb guix, tenia uns quatre metres d'alçada i es concentrà bàsicament en una estructura arrodonida amb buidatges i protuberàncies convexes expandint-se en l'espai mitjançant formes orgàniques. Un cop recobrada la va deixar al pati, però a causa del tipus de material utilitzat es va anar degradant amb la pluja i fent malbé. Finalment la va perdre (foto 21).

### 1970

Quan torna del servei militar es casa a l'església de Collbató amb Ana Beà, el 14 d'abril de 1970, dia commemoratiu de la proclamació de la República. Tindran un fill, Marc, i una filla, Andrea, i residiran a un edifici plurifamiliar de la rambla Ribatallada. Mentrestant tiren endavant la construcció d'una casa a Can Vilallonga, on pensava instal·lar el seu taller. Entre quatre amics van projectar edificar quatre habitatges en un terreny comú que els sortiria a un preu assequible per a tots. El disseny va realitzar-lo Enric Bosch, qui va traçar una edificació amb columnes que unien les quatre parts com si fos una pèrgola. Per aquesta característica exterior es va anomenar "La casa de les columnes".

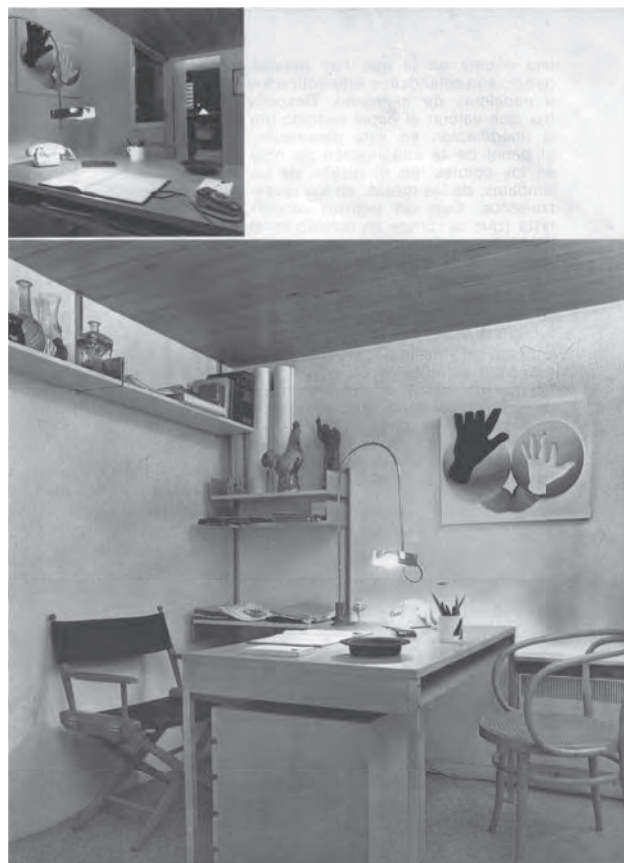


Foto 18. Fotografia de la revista "Hogares Modernos", amb el relleu d'en Pep Codó.



Foto 19. 1968. Escultura en guix a l'estand del FAD, al Saló Construmat de la Fira de Barcelona.

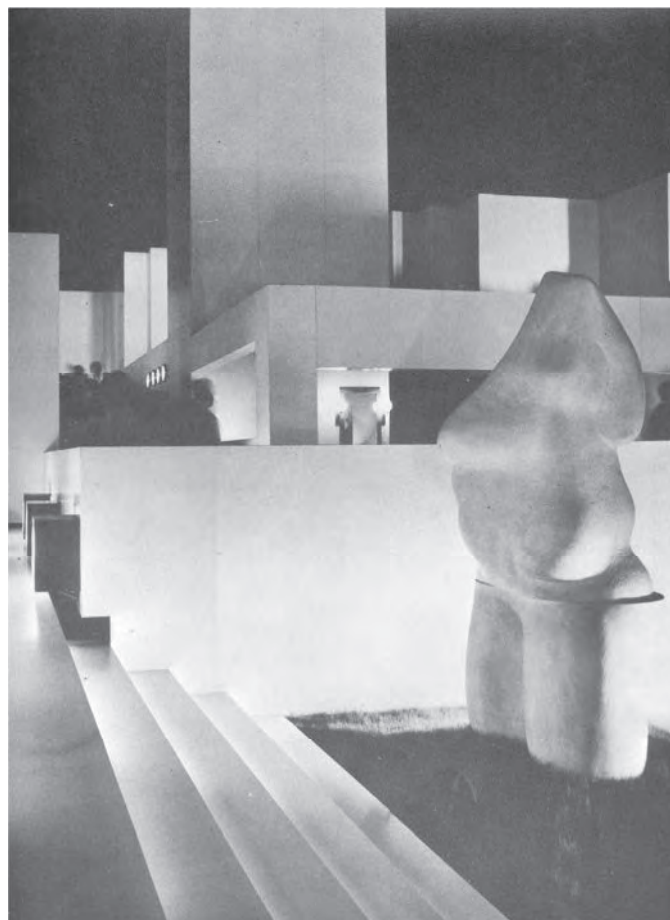


Foto 20. 1968. Altra vista de l'escultura.

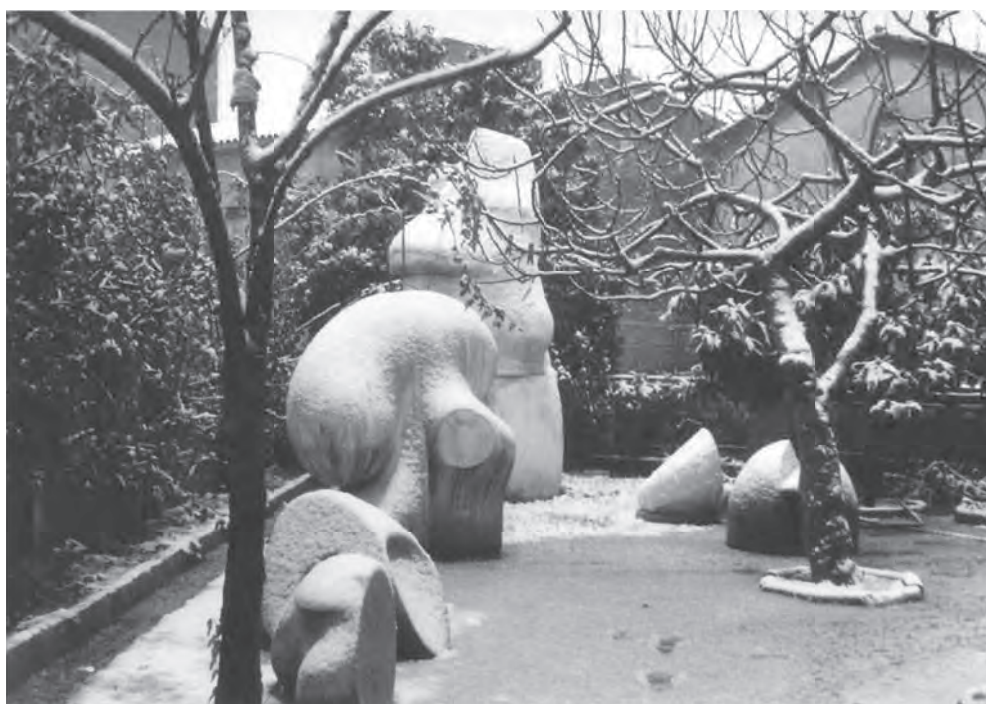


Foto 21. Diverses escultures sota la neu, en una terrassa a l'aire lliure, a la casa dels seus pares a l'avinguda de Catalunya.

Al mateix bloc de pisos vivia Gabriel Ferrater (Reus, 1922 - Sant Cugat del Vallès, 1972), crític, traductor i lingüista català a qui Pep Codó ja coneixia i a qui sovint ajudava a pujar l'escala de l'edifici, sense ascensor. Una vegada, el poeta el va convidar a entrar a casa seva. Acabava de publicar el llibre *Les dones i els dies* i va mostrar-li la foto de la portada. Hi havia el retrat del poeta i aquest, llavors, canviant les imatges, va substituir-la per una foto d'una dona retallant-la de la revista *Playboy*. El gest, la decisió del canvi i aquella fotografia van inspirar l'escultor i, reinventant-la, va fer un petit relleu evocant aquella figura del Pantocràtor de Taüll i posant-li el títol *Ego sum lux mundi* suggerit pel poeta. Més tard va canviar-li aquest títol per *Les dones i els dies* com a homenatge a Gabriel Ferrater. El 1977 exposarà la peça a la Galeria Joan de Serrallonga de Barcelona.

El relleu va ser un punt d'inflexió i el tret de sortida per a la nova etapa de la figuració. Pep Codó sovint insisteix en la importància de fets o visions acumulats en la memòria i, de fet, dues qüestions afecten aquest relleu que tenen a veure amb el seu criteri. Una va ser el record de les suggerents fotografies de Cèsar Malet que havia vist a Madrid. L'altra, l'evocació de les seves vivències infantils quan, amb la seva mare, caminava sobre les tombes dels abats inserides al terra del passadís de l'església del monestir de Sant Cugat. Observava la pedra i els relleus desgastats pel fregament dels peus i pel temps. El desgast, el debilitament de la pedra, restava volum a les formes del relleu i ressaltava el dibuix de la figura enterrada que considerava més estimulants i suggerents. De fet, la superfície subtil i refinada de la pedra li transmet aquella tensió entre l'observació del cos real de l'abat i la transformació en unes configuracions simbòliques. Aquestes imatges erosionades guardades en la memòria es transformaran en formes insinuades, volums polits; s'ompliran d'uns significats arrelats en el temps i l'espai i es convertiran en estètica normativa en algunes de les seves obres.

L'obra *Les dones i els dies* va ser realitzada primer com un petit relleu de guix que va reproduir en una sèrie de gravats; va fer-ne còpies en bronze i un baix relleu més gran en marbre blanc. L'obra es percep en una composició simètrica. Hi ha representada una dona jove, nua, asseguda i en posició frontal. És en actitud reflexiva, amb la mà dreta s'aguanta el cap i els braços recolzen sobre les cames. Els genolls estan separats de manera que el seu sexe es mostra a l'observador. Les formes del relleu són insinuades, suaus, elegants. Sembla una figura etèria, com si fos una presència solament aprehensible per les sensacions estètiques. Les formes i els volums desfets del relleu s'emmirallen en el romànic, procedeixen del record de les tombes dels abats, li evoquen les imatges al terra de l'església que van ser observades durant la seva infància.



Foto 22. 1977 "Les dones i els dies", marbre, homenatge al poeta Gabriel Ferrater.

Tanmateix, són el resultat de l'anàlisi, de la relació, de la síntesi formal; en definitiva, són fruit d'un procés intel·lectual reflexiu que va acompanyat d'una tècnica depurada i que cada vegada va perfeccionant. La peça, avui posada a l'entrada de la joieria Lins, la va comprar el seu cunyat Pere Casalins, casat amb la seva germana Mercè, qui va veure com la feia al pati (foto 22).

Pep Codó i Pere Casalins tenien el taller al mateix edifici al carrer de Can Mates, el de joieria estava a baix i el d'escultura al primer pis.

Ambdós, joves i sensibles, parlaven de tot, discutien sobre els materials que utilitzaven, comentaven sobre tot tipus de temes, es criticaven i opinaven entorn de la feina d'un i altre. En Pep era molt crític vers el camp de la joieria. Pere Casalins creu que les formes de Pep Codó, especialment les arrodonides, les ovoides, van influir en el disseny de les seves creacions de joies. Un dia va veure com l'escultor es presentava amb una gran planxa de marbre i treballava en un relleu d'una figura femenina. Quan va estar acabada, Pere Casalins va quedar seduït



per les seves formes delicades i va imaginar la peça instal·lada a la seva botiga. Pep Codó volia posar-la al terra, tal com ho estaven les tombes dels abats. Finalment es va situar el 1977 a l'entrada de la botiga, a la paret i posada en vertical. Allà s'ha quedat i continua instal·lada des de fa més de trenta anys.

### 1971

Realitzarà una exposició individual al Casino de Manresa organitzada per la secció d'Estudis del Centre d'Estudis Comarcals del Bages. El text de presentació, escrit per Gabriel Ferrater, ens indica el contingut de la mostra i ens assenyala, després d'un començament en què teoritza sobre les qüestions que envolten la tradició de la creació artística, que:

*Aquestes formes de tub irregular que Josep Codó ens presenta en moltes variants deriven en darrer terme de nus femenins, però fora ridícul de voler-les jutjar com a nus, i d'imaginar-nos uns originals amb què comparar-les. Són formes pures, porcions d'espai fetes concretes, i l'únic que ens demanen és que ens integrem sensitivament a l'organització de l'espai que elles proposen. Si sabem tornar-nos prou ingenus i prou desinteressats per fer-ho així, les formes ens recompensaran en abundor.<sup>7</sup>*

### 1972

Col·labora amb l'Agrupació Teatral Maragall de Sant Cugat del Vallès en la realització de l'escenografia per a l'obra de Frederic Soler "Pitarra" *Els herois i les grandeses*, que es representarà a la "sala reial monastir" (sic). L'Agrupació, que es va crear el 1956 sota la tutela eclesiàstica, es va caracteritzar des dels inicis per una atenció especial al teatre en llengua catalana.<sup>8</sup>

### 1973

El 1973 el futur galerista Josep Canals fundà la primera sala d'art professional de la vila, Galeria d'Art del Vallès, que va realitzar intensa activitat expositora del 1973 al 1986, al carrer d'Alfons Sala, avui de Lluís Companys.<sup>9</sup> L'exposició inaugural estava formada per una col·lectiva de 25 artistes, la majoria locals, entre els quals hi havia Pep Codó. Aquest va presentar una peça anomenada *Pebrot*, inspirada en les atractives sinuositats d'aquest vegetal. L'obra presenta un pebrot tallat, un fragment en un volum compacte en què expressa el seu concepte orgànic de les formes a través de suaus ondulacions, d'una successió de cavitats i replecions que recalquen una perspectiva quasi bé voluptuosa d'aquest producte de l'horta. L'obra recorda la imatge en blanc i negre que recull *Pepper N° 30*, del 1930, del fotògraf nord-americà Edward Weston (1886-1958). Pep Codó aposta per un llenguatge proper a l'abstracció, menys naturalista que el del fotògraf, i ens ofereix una visió novadora i sensual del vegetal (foto 23).

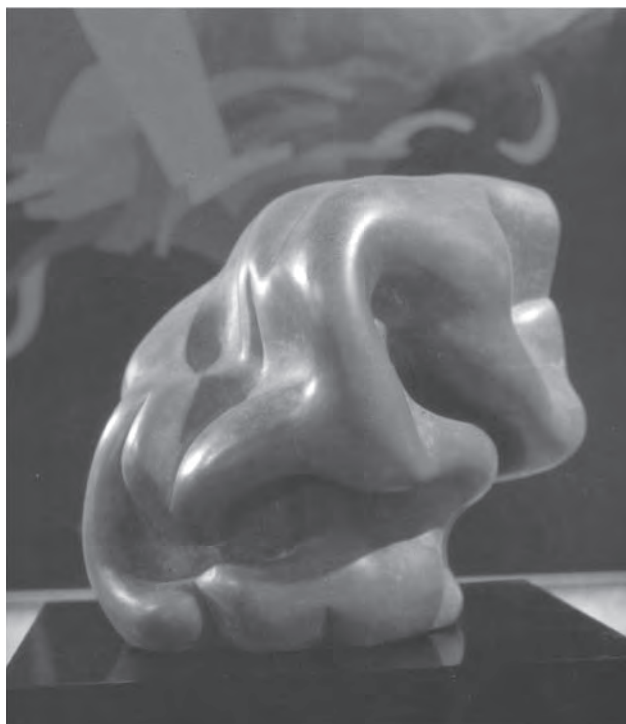


Foto 23. 1969 "Pebrot". Obra exposada a la Galeria d'Art del Vallès, el 1973.

Josep Canals comenta que l'escultor es va cuinar dins un grup de joves activistes anomenat "Amics de Tothom", la *Tothomada*, en un temps de mancances d'equipaments culturals i que el grup, amb entusiasme, en suplia les deficiències. "El grup de sis o set joves –segons escriu Josep M. Cabrerizo– va iniciar-se cap a l'any 1965 i va anar creixent a mesura que es feien activitats... Érem els joves del 1968, que ens volíem divertir en un poble força avorrit".<sup>10</sup> Pep Codó realitzarà, posteriorment, nombroses exposicions tant individuals com col·lectives al nou espai dirigit pel galerista Josep Canals situat al carrer de la Creu. L'escultor opina que a les ciutats com Sant Cugat són imprescindibles personalitats com la de Josep Canals. I és perquè s'autoimposen objectius i tasques que han de portar a terme i que resulten esdeveniments que diferencien una població d'una altra. Amb la vehemència que el singularitza, i en moments on res ajudava, va tenir el valor i l'encert de crear, entre altres coses, una galeria dedicada a l'art contemporani. En això li hem d'estar agraïts.

## CONSOLIDACIÓ D'UN ESTIL

### 1 ABSTRACCIÓ GEOMÈTRICA

*T'has de desempallegar del que has après i has de fer allò propi. Quasi que sembli que no en saps.*

Pep Codó

Pep Codó s'emociona quan parla del període en què va descobrir les possibilitats expressives de la pedra. Van interessar-li especialment les pedres d'aspecte metàl·lic. El basalt, la roca volcànica més comuna, serà el seu material preferit. La utilitzarà en peces espectaculars com el conjunt escultòric *Diàleg*, realitzat amb pedra provinent del poble de Castellfollit de la Roca, a la comarca de la Garrotxa, situat damunt d'una cinglera basàltica. La preferència per aquest material va originar-se quan l'escultor va visitar, a Nova York, la secció de geologia de l'American Museum of Natural History interessat sobretot per la col·lecció de meteorits exposada. El va sorprendre un tipus de meteorit metàl·lic que es presentava tallat pel mig i que descobria un interior ple de reflexos metàl·lics amb trossos de ferro i níquel. Del grup dels metalls li interessa especialment l'alumini, que treballa com si fos pedra. Pel que fa al bronze, diu que li sembla un aliatge massa artístic.

En aquests moments, durant la dècada dels setanta, volia desempallegar-se de les influències de l'aprenentatge i experimentar amb la matèria fent obres diferents, més irrealistes. En el seu afany d'investigar el concepte d'espai, comença una etapa d'abstracció en què sobre les obres massisses predominaran les superfícies geomètriques, formes elementals, clares i simples, i una precisió i polidesa en els acabats. Un art racional seguidor dels principis clàssics de la proporció, amb afinitats cubistes i disposicions quasi bé minimalistes. Segons ens diu, *entendre el món a partir de la geometria* condiona la disposició de les formes de l'escultura a aquest propòsit. Parteix de volums quadrangulars tancats, essencialment del cub i de formes polièdriques derivades del cub; es tracta d'obres plenament autoreferencials i properes a la qualitat d'objecte, és a dir, amb la capacitat de no significar res per si mateixes. Alguna vegada la inspiració li prové d'estampes o imatges realitzades per artistes del Renaixement, per exemple, del gravat de Dürer *Malencolia I* del 1514, on es pot veure, entre el conjunt d'elements, un formidable poliedre tallat en pedra. En algunes peces la mà experta de l'escultor ens revela l'interior de l'espai amb procediments per alleugerir la matèria a través de talls a la superfície, parts buides o esclatxes irregulars que exterioritzen les propietats texturals de la pedra i descobreixen una extensió amagada del volum i on la llum i l'ombra generen hàbils contraposicions lluminoses (foto 24, foto 25 i foto 26).

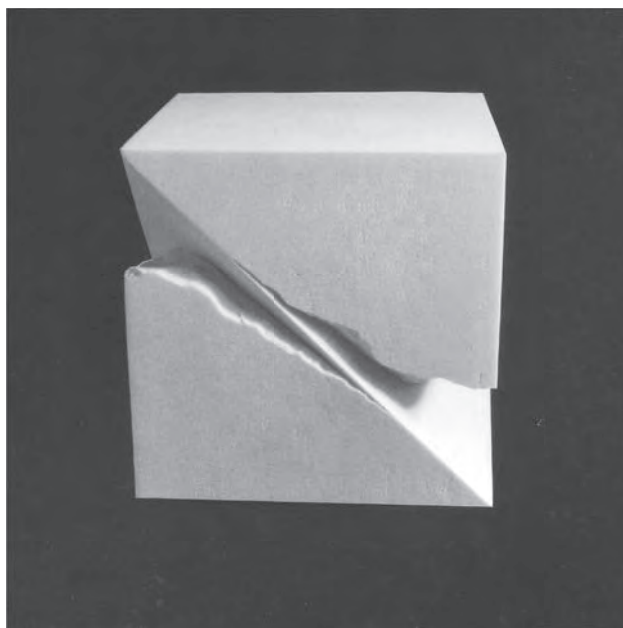


Foto 24. 1977. "Cub I". Pedra.

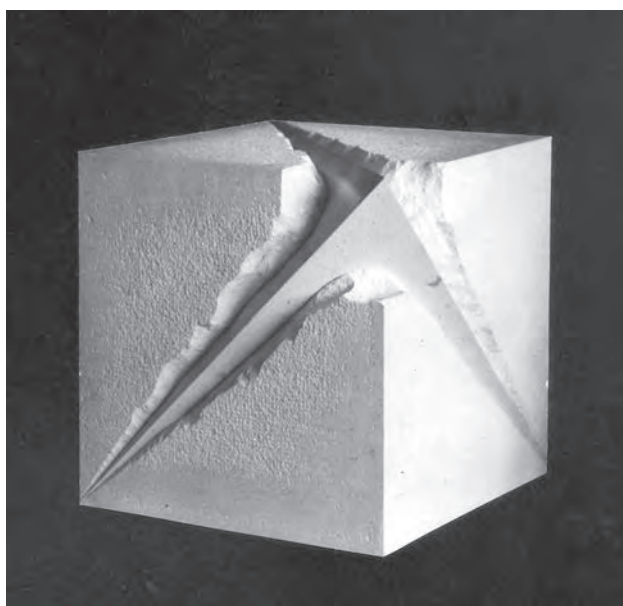


Foto 25. 1977. "Cub II". Pedra.



Foto 26. 1977. L'artista amb una obra.

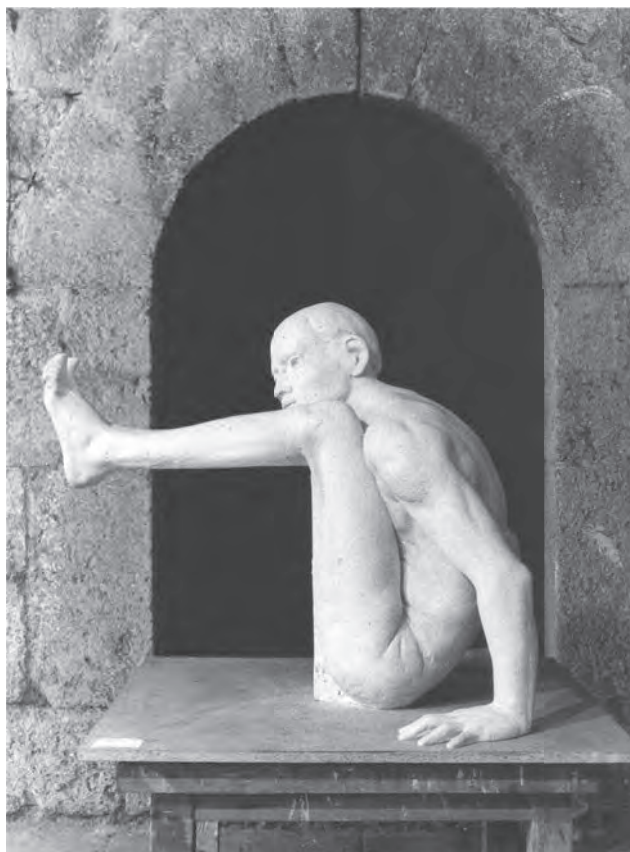


Foto 27. 1976. "Figura masculina". Exposada al Claustre del monestir.

### 1976

Aquest any van encarregar-li una escultura mural per a l'edifici de Correus de Sant Cugat. (vegeu annex, fitxa 1). L'obra mural, de ciment i pols de marbre premsat, ocupava tota la paret del vestíbul. Estava treballada com un relleu amb diferents plans, línies rectes i precises d'estil geomètric.

Exposició col·lectiva "Quatre artistes al claustre del monestir". Pere Cortijos presentà tapissos; Xavier Loren, pintura; Carles Vergés, dibuixos; Pep Codó, escultura. L'obra per a aquesta exposició era una figura masculina feta amb guix, amb el tors doblegat sobre les cames i mirant al buit. Més tard aquesta figura original inspiraria l'obra *Ícar*. La transformació s'esdevé a partir de seccionar-la incorporant-li dues ales al tors (foto 27).

### 1981

Organitza amb el pintor suís radicat a Sant Cugat i seguidor de l'hiperrealisme Rudolf Häsler (Interlaken, Suïssa, 1927 - Barcelona, 1999) el que anomenaran *Praxis81*, que integra artistes de diferents procedències, de diferents branques de l'art i diferents tendències, units per mostrar l'obra i estendre-la d'un indret a l'altre.



Foto 28. 1993. Pep Codó, Xavi Agraz, Frederic Gómez Cardellà, a la pedrera de Castellfollit de la Roca, on estava treballant el primer.

La primera exposició és de pintura, dibuix i escultura al claustre del Reial Monastir (sic) de Sant Cugat, patrocinada per la Caixa d'Estalvis de Catalunya i la col·laboració de l'Ajuntament. Hi participen el dibuixant italià Avesani, el pintor suís Werner Berges, l'escultor suís Hans Borer, el pintor d'Almeria Capuleto, el pintor Cardona Torrandell, Pep Codó, el ceramista Cume-lla, Rudolf Häsler, el cubà Serra-Badue i el madrileny Zapata també amb pintures.<sup>11</sup> Pep Codó va presentar una de les seves peces cúbiques on, en un costat, havia treballat els volums arrodonits d'un fragment del cos d'una figura femenina, part del braç i la mà oberta sobre la cama. L'obra mostra la perfecció tècnica, polidesa en els acabats i indicació sensual de les formes de la dona. De manera itinerant, l'exposició viatjarà a Interlaken, el poble natal de Rudolf Häsler a Suïssa, després s'exhibirà al Palau de la Virreina de Barcelona, a la Galeria d'art de la Pedrera, a Vic i finalment, el 1982, al Palau de les Nacions Unides de Ginebra, dins l'expo *Grandes realistas*.

### 1982

Coneixerà l'escultor Frederic Gómez Cardellà (Sant Cugat, 1957) quan està a punt d'entrar a l'Escola de Belles Arts de Sant Cugat que en aquells moments dirigia Àlex Cardona i estava ubicada al carrer de Can Matas, una planta baixa a la qual s'accedia a través d'un passadís amb locals comercials.<sup>12</sup> El taller de Pep Codó era just al davant; sempre li agradava tenir-lo obert i els alumnes de l'escola, entre ells en Frederic, el veien feinejar. En Frederic Gómez Cardellà va col·laborar en l'organització d'unes jornades culturals i per a l'ocasió varen convidar en Pep a participar en una taula rodona. Aprofitant la conjuntura, en Frederic va demanar-li d'assistir al seu taller per poder fer l'aprenentatge escultòric. A partir d'aquell moment els uneix la passió per la pedra. Mai tenen mandra de visitar els llocs d'on s'extreuen les pedres més interessants per al seu treball. Per ells són l'espai màgic on comença el diàleg amb el material del que seran futures escultures (foto 28).



Foto 29. - 1985. A la Fira ARCO, a Madrid. Joan Massana, Pep Codó, Javier Lorén, amb la galerista Elizalde.

Va ser a la pedrera de Castellfollit de la Roca on van compartir el 1993 l'experiència escultòrica i vital en la realització d'un dels projectes més audaçs de Pep Codó: el conjunt *Diàleg*, integrat per dues peces de grans dimensions. Uns dies abans de finalitzar els treballs, varen convidar Xavi Agraz (Sant Cugat, 1943-1993), escultor i estimat amic comú, qui llavors patia una greu malaltia. Una comissió ciutadana integrada per amics, entre ells Pep Codó, va organitzar-li una exposició antològica després de la seva mort. Joan Aymerich i Aroca, alcalde de la ciutat, va escriure en el catàleg:

*L'ofici del seu pare –picapedrer– i l'impacte visual del monestir van determinar la seva vocació, la seva vida. Una vida dura i, a vegades, torturada, perquè ell la va voler així: com les pedres amb les que treballava i que es resistien al seu modelatge, geloses de la seva natura i llibertat pròpies.*<sup>13</sup>

Pep Codó i Frederic Gómez Cardellà van ajudar generosament a fer més benigne el darrer temps de la seva vida.

D'aquesta època és l'escultura dedicada a l'escriptor i lingüista català Gabriel Ferrater (*vegeu annex, fitxa 2*), la qual pertany estilísticament a aquest període de formes cúbiques, on sobreposa significacions figuratives amb associacions de gran efecte plàstic com és el tall en la superfície llisa.

### 1985

Viatja a Madrid per participar en la quarta edició de la Feria Internacional de Arte Contemporáneo (*Arco 85*) celebrada al pavelló de la Casa de Campo i s'hi va quedar tot el temps que va estar oberta al públic. Va exposar en l'espai ocupat per Elizalde Gallery, galeria nord-americana que participava en la fira provinent de Laguna Beach, a Califòrnia. Les estones mortes les passava al bar de la fira observant els visitants o fent temps.



Foto 30. 1985. Madrid, Fira ARCO.

Un dia, des del bar, va sentir com un personatge, baix d'estatura i que portava una boina, cridava desfermat al costat de la galeria on estaven exposades les seves obres: *¿Quién coño es este escultor?* Pep Codó va dirigir-se cap allà i presentant-se va dir-li: *Soy yo*. Qui cridava era el gran mestre Jorge Oteiza, l'escultor basc, que va respondre: *¡Por fin veo un escultor!* Oteiza, que triava escultors per compartir experiències, el convida a visitar el País Basc per donar-li a conèixer el seu projecte de l'Escola de Deba on posava en pràctica les seves idees sobre la cultura artística i l'estètica popular basca. Però en Pep no va anar-hi mai per por de ser assimilat i contagiar-se d'idees alienes al seu propi tarannà escultòric. Considerava que havia de seguir el seu camí i deixar de banda possibles influències (foto 29 i foto 30).

## 2 FIGURACIONS. EL CORPORI I EL GEOMÈTRIC

*L'home és la mesura de totes les coses.*

Protàgores

Quan va fer el relleu *Les dones i els dies* s'havia esforçat molt a delimitar un llenguatge expressiu poderós, però en aquests moments pensava en una nova figuració, necessitava trobar un camí amb formes recognoscibles i sense traves limitadores. Els anys vuitanta són plens de projectes escultòrics encara sotmesos, en part, a la sintaxi geomètrica. Els motius giren entorn bàsicament de la figura femenina incidint en el cos nu de la dona o temes agafats de fonts clàssiques com Leda i el cigne, o bé Ícar. Amb el record de les imatges de l'exposició de Cèsar Malet a Madrid realitza, a partir d'estructures cúbiques, seccions del cos de la dona en diferents posicions. El cos femení és tallat i apareix fragmentat. Una part del tors, les cames doblegades, pits, braços i mans en contorsió són representats entre plans retallats i modelats amb precisió, a vegades subtilment treballats com un relleu.



Foto 31. 1988. Nova York, Vorpal Gallery.



Foto 33. 1988. L'artista i l'obra.

Combina parts de pedra polida i sense polir per donar a entendre tant el fet del temps ocupat en el procés de treball com per destacar les qualitats intrínseques del material.

Especialment va motivar-lo l'escultura *La deessa*, o *L'enigma*, de Josep Clarà, realitzada el 1909. L'afinitat amb l'obra de Clarà i els temes mitològics escollits per Pep Codó vinculen l'obra d'aquesta etapa amb aquell esperit mediterrani noucentista, defensor de la raó, la serenitat, la claredat i la idea de l'obra ben feta. Les obres comuniquen cànons clàssics, dinamisme, perfecció de l'anatomia, harmonia en la composició, formes elegants de les quals es desprèn una forta sensualitat. La tècnica del tall parcial del cos trenca el concepte clàssic introduint una nova concepció expressiva del tema i obliga l'espectador a reflexionar sobre l'absència i la presència, a fer un model subjectivament acabat i imaginatiu. Aquests trets es poden observar en l'obra *Ícar* (vegeu annex, fitxa 3) que va presentar a l'exposició col·lectiva Quatre Artistes al claustre del monestir.



Foto 32. 1988. "Sense títol". Marbre.

### 1988

Un temps abans havia conegut a Barcelona l'escultor Xavier Medina Campeny (Barcelona, 1943), que s'havia instal·lat a Nova York el 1974 i va tornar a la seva ciutat natal el 1989. La primera vegada, el 1986, que Pep Codó va viatjar a Nova York per buscar galeries on exposar s'allotjarà a l'estudi de Medina Campeny, situat al prestigiós edifici del Carnegie Hall, a tocar del costat sud del Central Park. A partir d'aquesta d'amistat estableix relacions i contactes tant amb el director de la galeria Wildstein, on exposava el seu amic, així com amb altres galeristes. També va trobar l'escultor Xavier Corberó (Barcelona, 1935), qui va ajudar-lo a compondre-se-les per la gran ciutat, que notava vital però perillosa i que creia que era la capital del món. Finalment l'aventura acaba bé, pot "fer les Amèriques" i ser un artista internacional. El 1988 exposarà a la Vorpal Gallery, al Soho de Nova York, al costat del carrer West a Broadway. Va presentar-hi les peces de marbre que mostraven fragments del cos de figures femenines. En la targeta amb motiu de l'exposició hi ha un breu comentari sobre l'obra on diu que, mitjançant talls que forma el bloc de marbre, ell limita i centra el tema que ha triat com si volgués afirmar que això és així i res més és necessari. En va vendre una vintena (foto 31, foto 32 i foto 33).



Foto 34. 1988. L'escultor uruguaià Gonzalo Fonseca al seu estudi de Nova York.

Tanmateix, tenia temps lliure, necessitava un lloc al món per treballar i se'l fa ell mateix. Va demanar a Medina Campeny si podia fer una escultura amb una pedra que hi havia a l'estudi. Un cop obtingut el seu consentiment, va anar a comprar eines i va esculpir un fragment d'una figura. Es tractava d'una part del genoll on recolzava una ma en tensió. L'obra es pot considerar un petit autoretrat ja que al no tenir model del natural per inspirar-se i executar el motiu, va utilitzar el seu propi cos observant-lo en un mirall. Un dia va visitar-los el pintor Senén Ubiña (Santander, 1923 - Nova York, 2012), qui va enamorar-se de l'obra i li'n va comprar. També va recomanar l'escultor als seus amics, que li van adquirir tres obres més que va haver de fer amb pedres comprades. Cap problema, a Nova York podia trobar-hi de tot i no calia anar a la pedrera. Sovint Senén Ubiña l'invitava a sopar i la seva dona, que era de família benestant, tenia costums tradicionals que l'obligaven a vestir-se elegantment. Llavors en Medina Campeny li deixava la roba adequada per a l'ocasió que en Pep es posava com podia ja que l'escultor Medina Campeny era més alt que ell.

Va tornar a Nova York altres vegades i amb freqüència es reunia amb la colla de catalans que residien a la ciutat. En un sopar d'amics per celebrar la diada de Sant Jordi coneix David H. Rosenthal (Nova York, 1945-1992), poeta, assagista i traductor jueu nord-americà. Rosenthal va ser un divulgador de la literatura catalana i qui va traduir *Tirant lo Blanc* a l'anglès en una edició publicada el 1980. Va allotjar-se un temps al pis del poeta qui, com a crític i gran coneixedor de la música del jazz, li parlava de les seves teories sobre l'origen de les paraules com, per exemple, el terme jazz, del qual opinava que etimològicament provenia del mot francès *jaç* (?). Sovintejava també les reunions que organitzaven Elena Padrell, doctora en psiquiatria, i el pintor català Car-

les Amill (1953-2004). El pis d'ambdós era un lloc de trobades culturals entre amics, la majoria artistes, investigadors o algun científic com la viròloga Lluïsa Duran-Reynals.

També visitava l'estudi de l'escultor i pintor Gonzalo Fonseca (1922-1997), d'origen uruguaià i deixeble de Joaquín Torres García. Volia conèixer-lo ja que considerava que era un escultor interessant. Fonseca utilitzava pedra que recollia dels enderroc de la ciutat i treballava en un estudi vivenda situat al tercer pis a la part baixa de Manhattan (foto 34). Una vegada va convidar en Pep a sopar. Enmig de la pols de les pedres a mig treballar, li comentava les dificultats que tenia per obrar i no fer massa soroll per mor dels veïns. Aquesta circumstància va fer que en Pep descartés la possibilitat de tenir un estudi a Nova York, tot i que Carles Amill l'animava a compartir amb ell un espai que havia trobat no gaire lluny. En Carles va estar uns mesos de visita a Barcelona i en Pep li va oferir compartir el seu estudi vivenda d'aleshores. En Carles ocupava les parets i també el terra amb grans teles a mig fer. No hi havia per on passar. Així va ser, diu Pep Codó, com vam aprendre a levitar. També va conèixer en una galeria d'art l'artista del grafit Keith Haring, a qui admirava i admira profundament. Ara li sap greu no haver conservat cap traç personal del grafiter i en va tenir l'ocasió d'obtenir-lo.

### 3 AIXAFAMENTS

*L'obra ha de tenir misteri. Si pogués explicar una obra abans de fer-la, ja no faria l'escultura. Cada escultura té una idea, una imatge, una referència.*

Pep Codó

L'atzar ha tingut un paper destacable en el procés escultòric de Pep Codó. En l'etapa dels aixafaments va ser un fet casual que el motivarà a fer tota una sèrie de peces escultòriques que sense perdre el referent figuratiu es convertiran en una forma nova de treballar el volum i l'espai. A finals dels vuitanta, arran de la separació matrimonial amb l'Ana, va instal·lar el seu taller a un dels departaments de la fàbrica de ceràmica Barnils, anomenada més endavant Mercantic, que, un cop tancada, el seu propietari, Octavi Barnils, llogava als artistes. Sovint donava un tomb pels estudis dels pintors Sergi Barnils o bé pel de Paco Minuesa, que estaven a tocar del seu, i feien petar la xerrada. Al seu taller havia estat modelant amb argila el tors d'una dona a la manera d'una Dànae clàssica i, per aguantar-la, va penjar-la al sostre amb una cadena. L'endemà, al despertar-se, la figura havia caigut i va trobar-la al terra aixafada.



Foto 35. 1991 "Autoretrat".

El fet atzarós i el descobriment d'aquells volums deformats van provocar-li en un primer moment una gran sorpresa; després, en agradar-li com quedava i no obstant el cop encara reproduïa les formes, va pensar que podia fer el mateix intencionalment (foto 35).

Però no era la primera vegada que experimentava emocions amb motiu d'aquella acció destructora de l'objecte treballat. Va recordar que quan anava a l'escola Massana i treballaven el fang amb l'escultor Serra, aquest els feia observar que calia tenir altres mirades sobre l'obra i que, per intentar-ho, havien de donar una empenta al cavallet per modificar la figura. Llavors, jugaven a impulsar el cavallet, l'escultura queia al terra i tots se sorprenien dels nous resultats plenament creatius que adoptaven les peces. També recordava que un cop acabada l'obra i malgrat que es passaven tot un trimestre fent una escultura, llavors aquesta i tot el fang sobrant es tirava cap a la pastera. La idea plenament pedagògica d'en Serra era que no tot era bo.

### 1991

En el transcurs d'uns anys, Pep Codó realitza nombrosos assajos amb el mètode de l'aixafament en els quals conjuga l'estudi de les formes i la recerca de l'expressió. Desenvoluparà aquestes imatges en pedra i les presentarà en la impressionant exposició *Codó. Escultures. Obra recent* que va mostrar el 1991, per les dates de la Festa Major, a la sala d'exposicions municipal de la Casa de Cultura de Sant Cugat (foto 36). L'impuls decisiu de les contínues inquietuds innovadores de Pep Codó es produeix en aquests moments i es caracteritza per l'execució de figures aixafades, bàsicament caps en pedra negra com *Home tranquil*, *Pac*, *Pla*, del 1990, algunes vegades juxtaposant dos colors com pot ser pedra de Calatorao i d'Ulldecona com *Sr. Riu*, del 1991, amb pedra de Calatorao i Travertí en *l'Autoretrat* del mateix any o tenyint la pedra, *Elle*, del 1991, en els quals projecta la seva gestualitat, com si fossin pinzellades expressionistes, deixant les marques de la gúbia.



Foto 36. 1991. Joan Aymerich, alcalde, Pep Codó i Josep Royo durant la inauguració de l'exposició "Codó. Escultures", a la Casa de Cultura.

En són bons exemples la figura de mig cos del saxofonista de jazz *Lou Donaldson* en actitud concentrada i aparentment tocant el seu instrument musical inexistent després de l'aixafament. En Pep va conèixer el saxofonista en un concert celebrat en una cava de jazz a Nova York. Anava acompanyat de la seva amiga Elena i ambdós varen poder xerrar i tenir una conversa amb el músic. Quan va tornar dels EUA i a manera d'homenatge va fer-li l'escultura. L'obra és reproduïda en el catàleg de l'exposició que comentem i va ser enviat a l'Elena, qui va donar-lo a Lou Donaldson. En Lou va signar-lo i el catàleg va retornar a les mans d'en Pep. Tot plegat va constituir una mena d'intercanvi d'afectes i complicitats en el treball creatiu.

Als caps *Sense barret*, *Cap blau* i *Simple* apareixen les característiques formals que identifiquen i qualifiquen la seva escultura d'aquest període. Volums aixafats que es desprenen de les formes naturals del rostre, vistos lateralment descriuen els perfils i amb talls o incisions es dibuixen trets que denoten somriures, capficaments o inquietuds de l'esser humà. En *Crani de cavall* mostra els trets distintius de l'animal deformats i simplificats, no exempts de la semblança figurativa. Sobre la peça *Home gris*, de pedra calcària negra, el complau recordar alguns fets anecdòtics que va generar la figura. Primer va treballar amb argila un rostre imaginari projectant, possiblement, sobre la matèria el seu caràcter personal com si fos un autoretrat. Llavors va aixafar-la en forma de prisma triangular i va reproduir-la en pedra a mida gran. La directora de teatre Dolors Vilarasau va comentar-li el dia de la inauguració que s'assemblava a l'actor nord-americà Spencer Tracy (foto 37, foto 38 i foto 39).

La seva tieta Maria, resident a França, a qui enviava puntualment tots els catàlegs de les exposicions, va identificar *L'home gris* amb l'avi d'en Pep, Roc Codó, qui de jove tenia una retirada a l'actor.





Foto 37. 1991. "Cap Blau". Pedra calcària tenyida.



Foto 39. 1990. "Simple". Pedra calcària negra.



Foto 38. 1991. "Home gris". Pedra calcària negra.



Foto 40. 1991. Pep Codó amb Ramon Barnils, que presenta l'exposició.

Aquests comentaris i circumstàncies fan reflexionar l'escultor sobre el poder de les imatges, amb tota la força associativa i evocadora, i com sovint ens transmeten emocions sensibles, sense que hi hagi cap intenció prèvia. En *Autoretrat*, com en les anteriors, l'aixafament suprimeix bona part de les masses volumètriques com poden ser les mans blanques que resten clavades al cos, protegint-lo. Una lleu incisió en una d'elles ens informa de l'estri de treball de l'escultor i l'identifica. El periodista i amic Ramon Barnils va escriure en el catàleg: "*Les escultures de Pep Codó són sòlides, una massa, massisses, com l'escultura clàssica*" (foto 40).

Durant la seva estada a Mercantic coneixerà Victòria Homedes, qui més endavant serà la seva companya sentimental. Victòria era i és restauradora especialista en pintura medieval sobre taula i a través d'ella en Pep descobrirà l'interessant món de la recuperació i restauració del patrimoni artístic. Per primera vegada, diu, és conscient que per culpa del generalitzat menyspreu per la feina ben feta dels artistes actuals els futurs restauradors tenen el treball assegurat.

### 1993 L'estudi a la Floresta

L'actual casa taller de Pep Codó, el seu espai vital, primordial, és situada al capdamunt d'un turó a la Floresta i tot el solar està envoltat per la natura i els boscos de la serra de Collserola. Té una vista magnífica i àmplia dels turons i la plana del Vallès Occidental. La va planificar i construir Albert de Pablo, amic sincer i arquitecte especialitzat en intervenció ambiental, seguint un disseny previ i les necessitats del propi escultor. L'arquitecte es va adequar al lloc i va dissenyar els espais per aconseguir un bon aprofitament de la llum natural. La casa sembla seguir el concepte orgànic de l'arquitectura d'expansió centrífuga en què la continuïtat i intercomunicació dels espais intern i extern és resolta. Té molta lluminositat i a través dels grans finestrals es pot contemplar el magnífic paisatge del Vallès tal com el descriu Joan Oliver (Pere Quart) a *Corrandes d'exili*. Diu Pep Codó que s'hi troba molt còmode. Abans de residir-hi i durant un temps havia voltat com un nòmada per diferents emplaçaments que generosament li deixaven els seus amics Paco Soler o Pere Casalins (foto 41, foto 42 i foto 43).



Foto 41. Pep Codó al nou estudi de la Floresta.



Foto 42. Exterior del nou estudi, en plena serra de Collserola.



Foto 43. Josep Pla-Narbona, Domènec Miquel, Imma Pueyo, Victòria Homedes i Pep Codó al seu estudi de la Floresta, que ell anomena "el taller".

Tot just començava la construcció de la casa, va haver-hi per la zona l'incendi del 1994, un desastre ecològic que va cremar tot l'entorn. La catàstrofe va desestabilitzar-lo i deprimir-lo fins al punt de voler oblidar aquella casa i anar-se'n a un altre lloc. Va estar temptat de comprar la part de l'edifici construït de l'antic sanatori antituberculós, d'estil modernista, situat a la serralada de Collserola, però va desestimar-ho degut a l'alt cost de les reformes necessàries per habilitar-lo. Reanimat pels amics i essencialment per l'arquitecte Albert de Pablo, va decidir continuar l'obra iniciada. Il·lusionat, va començar a treballar al taller projectat quan ja estava cobert i el 1998 s'hi va quedar a viure definitivament. El taller, situat a la planta inferior, té sortida a un jardí bosc on hi ha escultures escampades i on, a banda de la vegetació característica de la serra, l'escultor va plantar-hi més herbes i un xiprer, símbol en alguns llocs –i Pep Codó hi està d'acord– de benvinguda i hospitalitat. Un gat blanc passeja pels voltants del jardí i atén pacientment els visitants a l'entrada de la casa.

#### 4 PEDRA I FERRO

*El treball de l'escultor és similar a l'esforç d'uns esportistes que s'entrenen tots els dies per obtenir resultats satisfactoris. Així mateix, l'escultor ha de tallar, esculpir, picar la pedra o practicar amb altres materials i cal que cada dia s'entreni per l'obra si vol obtenir l'essencial.*

Pep Codó

Un cop instal·lat definitivament al taller, continua els seus projectes, que exposarà en diverses exposicions col·lectives, i treballa bàsicament obres d'encàrrec. Els clients principals seran bancs com el Santander, Bankinter, Comercial Transatlàntic o la Caixa de Catalunya. Degut a aquestes comandes, la realització d'obra pública, encàrrecs privats de col·leccionistes o exposicions en galeries l'obra escultòrica de Pep Codó s'estén per diverses poblacions espanyoles i és reconeguda arreu.

#### 2001

Pep Codó continua explorant amb els materials i ara intenta combinar la pedra i el ferro. Aprèn a treballar el ferro al taller de l'escultor Ernest Altés, amic seu que també treballa la forja, a All, a la Cerdanya, i el sap manipular i dominar. Prepararà l'exposició titulada *Pedra i ferro* a la Sala Capitular del Monestir de Sant Cugat.<sup>14</sup>

Per a aquesta exposició amb motiu de la Festa Major, Pep Codó va presentar una sèrie d'obres que havia realitzat darrerament. S'hi podien veure 15 peces realitzades amb pedra i ferro i sis pintures collages sobre paper treballades amb pols de ferro i pigments. Va fer el muntatge expositiu seguint un criteri selectiu, distribuint les obres de petit format en ferro fos als laterals de la sala, sobre taules fetes amb lloses de basalt i la resta, un conjunt compost de quatre elements petris de gran format, al centre.

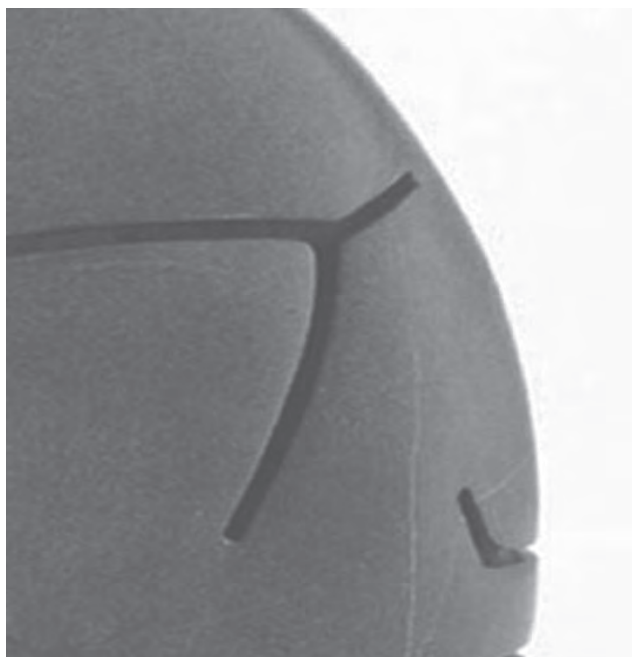


Foto 44. 2002. "Pèl roig".

Les peces de petit format *Marca III, IV i V*, de ferro fos (*Marca V* té 20 x 20 x 14 cm), són el resultat d'una idea que en origen surt de la contraposició de dos elements: el volum massís i arrodonit enfront de formes cilíndriques que empenyen i suporten la força del pes. L'oposició dels ritmes crea una dinàmica espacial contundent a la qual s'afegeix la força del material emprat. Pep Codó ens recorda l'esforç que ha de fer l'ésser humà per superar certes dificultats que el sobrepassen.

De ferro fos eren també les peces *Cap Ferro II, III i IV* (*Cap II* té 23 x 5 x 17 cm) i tal com el seu títol indica són la representació d'uns caps de formes ovalades i molt planes. La idea motora d'aquests caps és la mateixa dels que estan situats en l'espai al costat del Centre Cultural i l'Auditori (foto 44).

En aquesta ocasió els caps, de dimensions notablement més reduïdes, mostren l'evolució de l'artista vers la simplificació. Tendeix progressivament a l'elaboració de formes essencials i li és suficient marcar el material amb un traç recte i contundent per expressar un rostre. Es percep un cert arcaisme en els trets facials, com també es manifesta en les obres realitzades per a l'espai abans citat, però el rebuig al que és accidental el porta a arribar quasi a l'abstracció.

Les peces (mascle-femella) *M/F Met* i *Ocellot I i II* presenten lleugers canvis. Els volums i les formes l'acosten al llenguatge de Chillida. Les peces, suaus i elegants, fugen de la imitació de la natura i van a la recerca de la creació i invenció. *M/F Met* són dues peces de ferro fos de 26 x 26 x 16 cm en què actua sobre el procés de l'obertura d'un cilindre.

Són concebudes amb una estructura simètrica i dotades d'un dinamisme a partir de talls i ondulacions. Oposant els volums, i simbòlicament els gèneres, crea unes formes còncaves i convexes perfectament intercanviables en l'espai.

El grup situat al centre de la sala va realitzar-lo amb pedra calcària fòssil. Presentava una unitat temàtica que, sota el títol *Davallament*, ens predisposava a la identificació de cada peça. Cal pensar, potser, que l'escultor encara està sensibilitzat pel record de les imatges dels relleus dels abats o els frescos de Taüll que van provocar-li uns efectes de gran transcendència en el desenvolupament del seu treball. El tema del davallament compta a Catalunya amb conjunts escultòrics excel·lents. Tan sols cal citar com a exemples els d'Erill, Taüll, Durro o Sant Joan de les Abadesses, que ofereixen unes particularitats plàstiques molt interessants en l'àmbit de l'art romànic català. Pep Codó s'inspira fonamentalment en el conjunt singular de les cinc escultures originals del Davallament d'Erill exposades al Museu Episcopal de Vic.

Els títols de les peces, amb els noms de Nicodem, Jesús, Josep d'Arimatea i la Verge, condicionen l'observació atesa la referència bíblica. El grup estava compost per quatre peces circumscrites als angles d'un quadrat formant una creu. La figura del vèrtex superior era un volum ovoide, semblant a un còdol gros i convex, situat sobre un cilindre corbat en forma d'arc de mig punt que li fa de peus. L'obra, de 120 x 75 x 65 cm, emmarcada pel rectangle de l'absis de la sala Capítular, s'eleva verticalment per sobre de les altres. Les formes adquireixen una puresa absoluta a través dels acabats polits. L'arrodoniment i les corbes desprenen una sensualitat mediterrània i un simbolisme fàl·lic, com si fos l'home i l'esperit d'aquest que s'aixequen per elevar-se als espais superiors i penetrar en el tot universal. L'estructura és simètrica, i el ritme estàtic per recordar-nos la mort del cos (foto 45).

A ambdós costats, dues peces obren els braços cilindres per embolcallar, seguint la corba que genera les formes, la figura principal. És en aquest joc de forces imaginàries en l'espai, condicionades per la posició de les figures, on s'observa la intencionalitat de l'autor. Hi ha la voluntat de crear una unitat per donar a entendre l'harmonia entre l'objecte i el significat, independentment que cada peça tingui un valor estètic per ella mateixa.

És el cas de l'escultura que simbolitza la Verge. Una forma ovada, buidada com una petxina, còncava externament i interiorment convexa. És una forma elegant que atrapa la llum en la profunditat del seu buit i que acull tot el dolor d'una mare pel sacrifici del fill.



Foto 45. 2001. "Davallament" al jardí del taller.

El sentiment plàstic del romànic català de Sant Climent de Taüll, del Davallament del taller d'Erill, flotava en l'ambient i no era casual. L'autor és sensible a les realitzacions artístiques autòctones que el motiven i l'inspiren. Pep Codó crea un nexa entre ambdós moments històrics deixant parts de la pedra "crua", com tosca és la fusta del Davallament d'Erill; evita la brillantor i sumptuositat i ressalta la textura intrínseca de la matèria per anivellar-la als carreus que formen els murs de la sala que va servir-li de marc per l'exposició.

Aquesta representació iconogràfica, que s'ha repetit al llarg del temps, es complementava amb unes reproduccions de les marques que els picapedrers deixaven als carreus del monestir. Realitzades sobre paper amb pols de ferro i pedra trinxada, demostren les similituds entre els grafismes actuals i els de l'edat mitjana i són un homenatge als escodaires anònims que bastiren l'edifici.

Pep Codó treballa la pedra i el ferro atret per les seves qualitats materials i simbòliques. El seu punt de partida és sempre alguna cosa real, com en aquest cas, l'esser humà i el sacrifici que cal fer per defensar les idees. Se'n desprèn un alè espiritual en l'obra *Davallament* i una preocupació per evitar la superficialitat de l'existència i arribar a l'essència de l'home.<sup>15</sup> Fruit de la recerca constant d'aquest creador i de la seva ment inquieta, les escultures varen integrar-se plenament en l'espai expositiu, tant per la forma com pel contingut.

Molt sovint, Pep Codó llegia els articles d'art que publicava Maria Lluïsa Borràs, que considerava especialment encertats i diferents dels habituals. Finalment la va conèixer i va demanar-li un text. Maria Lluïsa Borràs va donar-li la seva opinió per a l'exposició *Pedra i ferro* i en el catàleg, editat per l'Ajuntament de Sant Cugat, diu que:

*En l'obra de Pep Codó les referències a coses i objectes que es poden endevinar són un pretext per aprofundir en els valors plàstics i estètics d'una escultura, la dimensió abstracta de la qual es basa en el procés de memòria que es clou en el moment del present.*

Finalment, conclou que:

*L'obra de Pep Codó és l'obra d'un escultor fet, que domina un llenguatge propi, assolit amb el treball i la dedicació dels anys, treball que és el resultat d'un acurat domini dels mitjans expressius, aconseguit a força d'entusiasme i encert. Un escultor que s'estima la feina ben feta per damunt de tot i que sempre s'ha trobat al marge del fetixisme de la moda i de la tendència.<sup>16</sup>*

Aquest mateix any, la Fundació Sant Cugat organitza unes jornades de reflexió sobre l'art, titulades *Art a debat*, i encarreguen una ponència a Pep Codó.

### 2003 Corea del Sud

Convidat pel govern de la província de Gyeonggi, va viatjar a Corea del Sud per participar en el Simposi d'intercanvi escultòric entre Espanya i Corea que organitzava aquesta institució. El viatge a Corea va representar un punt d'inflexió en la seva carrera artística. Poc temps abans havia patit un despreniment de retina i el diagnòstic mèdic li aconsellava alentir el treball i evitar qualsevol esforç físic, qüestió aquesta que l'impedia picar pedra entre altres activitats laborals. Un familiar va aconsellar-li la visita amb el reconegut Borja Corcóstegui, director mèdic de l'IMO (Institut de Microcirurgia Ocular) a Barcelona i especialista en el tractament de la seva malaltia qui, segons en Pep, va salvar-li la vida i creu que és un geni. L'oftalmòleg va tranquil·litzar-lo i el va animar a prosseguir el seu treball amb prudència. Va detectar, segurament, que en aquells moments l'escultura era per a en Pep el més important de la vida.

Els escultors participants en el Simposi van ser seleccionats pel departament d'escultura de la Facultat de Belles Arts de Barcelona. Prèviament havien enviat un projecte i realitzat una maqueta i quan van arribar a lloc ja tenien tot el material, una pedra de granit de quatre metres, i eines preparades. Van romandre a Corea durant un mes i durant aquest temps van realitzar la seva obra la majoria amb granit, la pedra característica de la zona.



Foto 46. 2003. Treballant en el projecte "Home-dona caminant", a Corea.



Foto 47. 2003. "Home-Dona caminant".

Aquesta imatge significativa transcendeix i comporta també que el seu amic i dissenyador de joies Manel Moreno la reproduís en unes arracades (foto 46, foto 47 i foto 48).

L'experiència del Simposi va ser molt positiva especialment pel coneixement de la cultura coreana. L'escultura continua exposada al parc de Corea del Sud.

#### 2005

Sant Cugat ha estat una població amb poca escultura pública. La primera va ser el monument dedicat a Lluís Millet, el 1953, promogut pel cor de la Lira, dissenyat per l'arquitecte municipal Enric Mora i amb obra escultòrica de Josep Grau Garriga. Caldria esperar fins al 1961 perquè la iniciativa privada dels urbanitzadors del barri de Sant Francesc col·loquin una escultura del sant, obra de Josep M. Brull. Amb la transició democràtica comencen a sortir més propostes, algunes municipals i altres de cíviques. El 1982 Pep Codó és l'autor d'un monòlit dedicat al poeta Gabriel Ferrater que elements reaccionaris trencaren la mateixa nit de la seva inauguració. L'expansió urbana de Sant Cugat facilita que s'instal·lin noves escultures a places i jardins i, l'any 2005, el consistori nomena una comissió, de la qual formarà part Pep Codó, perquè redacti un Pla d'escultura pública a Sant Cugat.

#### El mar

La passió d'en Pep Codó pel mar arrenca durant la seva estada temporal a Guinea. Allà, amb el seu germà Pere, es distreien fabricant canyes de pescar amb les tiges de les palmeres i altres estris rudimentaris. El mar és sinònim de llibertat, lloc de solitud i silenci i també una font d'emanació de materials com els seus preuats còdols o altres troballes atzaroses que el mar escup i, per tant, també és font d'idees. Quan parla del mar, l'escultor evoca la lectura de *Destino*, revista a la qual el seu pare estava subscrit, i els articles sobre gastronomia de Nèstor Luján i els de Josep Pla sobre la Costa Brava.



Foto 48. 2003. Grup d'artistes convidats a Corea, amb l'ambaixador d'Espanya.

Van ser molt ben rebuts i tractats; un autocar els portava a tot arreu i també van ser remunerats pel seu treball. Treballaven amb un ajudant aprenent, a qui aquest servei li serviria de màster, per a cadascun dels artistes, al parc d'escultures d'Espanya, on posteriorment serien exposades les peces i on n'hi havia instal·lades d'edicions anteriors. Malgrat que en Pep estava insegur i en baixa forma pel postoperatori, va seguir amb el projecte. L'obra realitzada, titulada *Home-Dona caminant*, es compon de dues peces arrodonides i base plana, on s'expressen amb signes simplificats els símbols sexuals de l'home i la dona. Era un model iconogràfic que l'escultor estava treballant a partir dels anys noranta i que ja havia realitzat en altres obres. Un dibuix a llapis amb un disseny similar i titulat *MF 2003* va reproduir-se en la portada de la revista *Gausac* que edita el Grup d'Estudis Locals de Sant Cugat.<sup>17</sup>



Foto 49. 1983. A Cala Jóncols.

Per això, quan va llegir l'obra *Pa i raïm* d'aquest darrer, va sentir una forta necessitat de comprovar per ell mateix com era el mar d'aquell lloc, com eren aquelles cales, Jònculs (sic), Jonquet, de l'Empordà que l'escriptor descrivia d'una manera magistral.<sup>18</sup> Va visitar els llocs esmentats i el que més va agrada-li va ser la cala de Jònculs, pensant que era el lloc adequat per portar-hi la seva barca. La primera vegada que va visitar-la, a Roses, es va fer acompanyar d'un amic ja que ell no tenia cotxe. La impressió davant la bellesa del paisatge i la platja plena de còdols va ser sublim i plena de tot un repertori de sensacions estètiques (foto 49).

L'any següent va plantar-hi la tenda i s'hi va quedar amb l'Ana i el petit Marc. Des de llavors no va deixar d'anar-hi tots els estius fins al 2006, moment en què va decidir, a causa de la massificació, que calia canviar aquell racó tan tranquil i singular per un altre. Va triar Colera, la població de l'Alt Empordà a tocar amb la frontera francesa. Xavier Moret en el seu llibre *Viatge per la Costa Brava*,<sup>19</sup> escriu, en un capítol dedicat a Colera, que aquest poble desconcerta perquè, a diferència d'altres pobles (citats anteriorment), fa poques concessions al turisme. En aquest mateix capítol l'escriptor fa una entrevista a l'escultor santcugatenc Pep Codó, un foraster destacable que ha decidit instal·lar-s'hi. I Pep Codó li diu: "Abans anava a la cala Jóncols, però es va anant omplint... Colera m'agrada, com també el tipus de mar que hi ha, les roques negres... És un lloc dur, però molt especial".



Foto 50. 1984. Al port de Vilanova i la Geltrú.



Foto 51. 2011. A Colera.

La barca, en ambdós llocs, era i és un element fonamental i, a més, la sap construir. El treball de modelista és una activitat poc coneguda de Pep Codó. Recordem que el seu pare era guixaire i que va ajudar-lo en diverses ocasions. Els seus coneixements tècnics en aquest camp són amplis i durant un temps va treballar com a modelista naval. Va tenir encàrrecs per construir el model original, un prototip, segons plànols establerts, que després serviria per fer el motlle amb resina. Utilitzava materials diversos, guix, canyes, fusta, ja que podien ser de mides grans, fins a dotze metres. Pel fet de conèixer el procés constructiu de la barca li va ser fàcil fer-se'n una de pròpia. Treballava a la vinya del seu tiet Massana, ara a tocar l'autopista B30, on es va fer un

cobert per guardar les eines i materials. La primera que va construir tenia tres metres i l'última, sis. Per fer la darrera, fins i tot va engrescar els seus amics Paco Soler i l'arquitecte Enric Bosch, que també van fer-se la seva. Van ser guiats per un mestre dissenyador industrial qui va ser qui també va dissenyar-la. Pep Codó parla de la seva barca amb tendresa i la utilitza per fer passejades, bàsicament per pescar, i també com a mitjà per aplegar i transportar les pedres trobades en petites platges (foto 50 i foto 51).

Quan parla de l'embarcació, l'escultor explica moments de plaer, detalls i sensacions en línia amb els que va descriure Marcel Proust quan, al menjar-se la magdalena, rememora sentiments i percepcions anteriors. També cita fets atzarosos que tot sovint han aparegut de manera sobtada per generar-li idees i també emocions. Cap als anys noranta va conèixer el col·leccionista Claudio Bietolini, de Milà, qui va comprar-li l'escultura *Home tranquil* i més endavant l'obra *Proa*. Havia d'ubicar les peces a la casa del col·leccionista i per aquest motiu va fer freqüents viatges a Milà. Hi anava amb tren, pagava bitllet amb cabina i així podia dormir tot el viatge. Demanava que el despertessin una hora abans d'arribar, temps suficient per llevar-se amb tranquil·litat, fer córrer les cortines de la finestra del tren i contemplar el paisatge de la costa catalana. En el primer viatge, quan va mirar a través dels vidres, el cor li va fer un salt: el tren passava just pel pas elevat de Colera i allà mateix, davant seu, hi havia la seva barca. En cadascun dels viatges que va haver de realitzar tot sovint esperava atent aquell instant visual precís i emotiu.

### Divertiments

Pep Codó recull, tant a Colera com a tants altres llocs visitats de la Costa Brava, tota mena de materials, que estimulen la seva imaginació i creativitat. Com els dadaistes, l'atzar hi té una gran importància, i allò és arreplegat per un impuls inconscient o bé escollit per les formes o característiques que li criden l'atenció o l'emocionen. Ferralla amb la patina del temps, pedres, objectes trobats que després modifica lleugerament donant-los un altre significat. Es tracta d'ampliar la visió d'allò conegut generant un moviment del seu sentit original i establir-ne un altre. Una cullera d'alpaca retallada i col·locada sobre una base té la possibilitat de relació amb un ocell de formes estilitzades i aèries. Aquestes peces són de petit format, lleugeres, divertides i poètiques. Pep Codó anomena divertiments aquests exercicis d'obres artístiques portàtils ja que s'ho passa la mar de bé realitzant-les. Moltes vegades li han servit com a font d'inspiració, espècie de maquetes, per a obres escultòriques de majors mesures com ara *Vent i veles* de l'exposició "Germinacions/Homenatges" el 2007.

Als prestatges del seu taller es mostren les peces ordenades en sèries diverses. S'hi poden observar les seves troballes i l'experimentació realitzada a nivell formal, espacial i estètic.

Hi ha altres peces de petit format que s'escapen d'aquesta condició però que també inclouen el fet de la troballa. És el cas de la roca de Llicorella, que predomina a la serra de Collserola i que presenta una exfoliació en làmines que li suggereixen i tradueix en la sèrie de fulls d'un llibre. La va trobar per primer cop quan es feien els moviments de terra per a la construcció de la seva casa a la Floresta. Ara la busca pels voltants, la troba fàcilment i amb ella elabora el llibre escultura compost amb una coberta de ferro que pot tenir lletres gravades a la portada segons la finalitat a què es dediqui. Per exemple, els mitjans de comunicació local les han regalat als seus col·laboradors com a agraïment dels seus serveis. L'escultura *Llibre, homenatge als mitjans locals de comunicació* instal·lada al carrer de Sant Jordi de Sant Cugat (vegeu annex fitxa 6) s'inspira en aquestes peces de pedra i ferro.

### 5 GERMINACIONS

*Brancusi va obrir les portes de l'escultura, com l'Oteiza, i Chillida, per contra, les tanca. El problema d'aquest darrer és que va arribar als límits de les formes i els seus seguidors no poden fer res més que imitar-lo.*

Pep Codó

### 2007

El terme germinacions va inventar-lo el filòsof i crític d'art Arnau Puig per designar els treballs presentats per Pep Codó en l'exposició del 2007 "Germinacions i Homenatges" a Canals Galeria d'Art. Segons va escriure A. Puig en el catàleg:

*Cada escultura és un interrogant que l'escultor intenta resoldre; és una llavor en germinació permanent que, successivament, va assumint sentit i significat.*

I acaba dient de l'obra:

*Els seus volums són estats germinatius el darrer estadi dels quals serà la memòria plasmada en el monument.<sup>20</sup>*

Per això, algunes de les obres presents en l'exposició portaven com a títol "germinació". Es tractava bàsicament de volums arrodonits, ovoides, masses compactes de pedra amb buits interiors on s'ajustava, sense cap fissura, un altra pedra ovoide. Un acoblament perfecte de matèria i forma (foto 52).



foto 52. 2007. Amb el crític Arnau Puig.

En la peça *Homenatge*, realitzada amb granit i pedra, la nostra mirada pot viatjar per l'interior quan l'escultor ens mostra un contenidor espacial amb càpsula inclosa que ens revela la totalitat del que conté: el contrast cromàtic de les diferents classes de pedres, els estrats, la matèria en origen. En les peces *Granit* o *Homenatge* treballa a partir de volums arrodonits, que sovint adopten les formes d'un embrió, d'un estoig, d'un embolcall que mostra formes orgàniques corbades que es distendran plenes de vida i que, a través de la seva disseminació, ens porten a un centre de força misteriós que es troba al seu interior. En la seva simplicitat hi ha una equiparació directa de l'art i la natura i es percep realment la seva existència en les formes que adopta la seva presentació. Es pot concebre també com un homenatge a la bellesa dels seus productes (foto 53 i foto 54).

Amb aquestes peces Pep Codó reconstrueix allò que havia viscut i retorna al passat. Amb certa similitud amb l'obra de Proust, va a la recerca del temps perdut (passat), evocant moments de la infància, especialment quan la seva mare li feia desgranar els pèsols. Tot el procés l'emocionava: triar la tavella, oir el soroll del trencat de la pell i després cada gra del pèsol li proporcionava una sorpresa quan l'obria i veia l'interior. Era una emoció plàstica que també li provocava partir ametlles, nous o altres llavors comestibles. En el cas dels fruits secs, sempre es tractava d'encertar el cop per evitar trencadisses del contingut i finalment observar com s'esmicolava i trossejava en diferents parts. Després de l'acció de rompre, assaboria el producte amb delectació. El més important en la successió de passos era saber maniar bé el material. Aquesta experiència es transforma en la teoria que l'escultor aplica en tots els seus treballs.



Foto 53. 2007. "Germinació". Granit i pedra.



Foto 54. 2007. "Homenatge". Granit i pedra de Markina.

El 2007 viatja a França per participar en l'exposició *Triptyque, Manifestation d'Art Contemporain* realitzada en tres espais de la ciutat d'Angers. Va participar-hi gràcies a la comanadoria de Josep Grau-Garriga (Sant Cugat del Vallès, 1929 - Angers, 2011). Pep Codó va aprofitar l'ocasió per visitar-lo i passar uns dies a Saint-Mathurin-sur-Loire, el petit poble al costat del riu on l'artista tenia el seu taller, un espai expositiu i la vivenda familiar. Finalment ambdós es van intercanviar obres. Grau-Garriga li va donar tres tapissos i en Pep li va deixar una escultura per a un Parc d'Escultures que començava a instal·lar al seu poble de França (foto 55 i foto 56).





Foto 55. 2007. Pep Codó i Josep Grau-Garriga davant una obra del darrer.

En Grau-Garriga fou un artista que va treballar diverses tècniques: la pintura, el dibuix, el gravat, la pintura mural, l'escultura i sobretot el tapís. Creia en l'obra de Pep Codó i sempre varen tenir una relació cordial i de respecte des que es van conèixer en les tertúlies d'Eugeni Canas, pare. L'escultor estava molt interessat pel procés de creació de l'Escola Catalana del Tapís a la fàbrica de catifes i tapissos Aymat i especialment per l'obra que Grau-Garriga estava realitzant en aquells moments. L'any 1965, en Grau-Garriga va acceptar fer una exposició amb tres artistes, Pep Codó, Josep Royo i Eugeni Canas, fill, que aleshores s'iniciaven en el món de l'art. També va aconseguir que convidessin en Pep a exposar la seva obra al Saló de Maig de Barcelona. L'escultor va participar-hi els anys 1966, 1967 i 1968. Més endavant també el van convidar a MAN 72, MAN 73 i MAN 74.

### 2011 Processos ocults

*M'interessa observar l'estructura de les conformacions naturals de la pedra.<sup>21</sup>*

Pep Codó

L'exposició "Processos ocults" que va exhibir-se al Museu de Sant Cugat, a la planta superior del claustre, va originar-se, segons diu el catàleg, a partir d'una proposta d'un grup d'escultors interessats a posar en primer pla tot allò que l'espectador no pot veure en una escultura. Van participar-hi Ernest Altés, Ángel Camino, Pep Codó, Neus Colet, Gabriel, Rufino Mesa, Pladevall i Miquel Planas.

Pep Codó incideix a donar a conèixer el que el fascina i com, de manera didàctica, es presenta el motiu que, en aquest cas, origina una obra escultòrica concreta.



Foto 56. 2007. Exposició "Triptyque. Manifestation Art Contemporain". Angers.

Es tractava de l'obra la *Marededéu de les Olivives*, originada per una analogia formal entre la tapa metàl·lica d'una llauna d'olives, arrencada i abandonada, i algunes imatges de verges romàniques. El procés de transformació és complex. Fa esbossos, dissenya, construeix la maqueta amb papers retallats, doblega i manipula el material fins que l'anella, la tapa i la part cilíndrica de la llauna es converteixen en una figura posada dempeus. Més endavant traslladarà aquesta imatge a la pedra. Va triar pedra calcària grisa de Calatorao per a l'execució de l'escultura ja que volia donar un acabat final metàl·lic des d'un punt de vista visual i tàctil. La peça es mostra amb una presència física que desprèn molta força.

Una vegada més, Pep Codó viatja en el temps de les seves vivències. Les formes i icones del romànic català, especialment Taüll, el poliment i el desgast dels materials de les tombes del monestir de Sant Cugat, acompanyen la seva trajectòria escultòrica. Al tema i l'evocació cal afegir l'atracció per les coses trobades, el seu compromís amb la qüestió del reciclatge de materials de rebuig i el seu interès per les coses senzilles. La tapa va ser l'origen, una mena de guió o un manual d'instruccions sobre el qual l'artista va treballar amb imaginació, un recorregut a través de les idees i les formes que transcendeixen la realitat concreta.

### 2012

Va presentar l'obra *Terç minvant*, de pedra calcària de Markina (23 x 65 x 50 cm), al premi d'Escultura 2012 que convoca anualment la Fundació Vila Casas, a Can Mario, a Palafrugell. Va ser seleccionat, l'obra va ser comprada i resta exposada al Museu on hi ha una col·lecció permanent d'escultura contemporània (foto 57 i foto 58).



Foto 57. 2012. Terç minvant. Pedra de Markina. L'obra havia estat exposada prèviament a Estrasburg.

Aquest any, i per encàrrec del districte de Sarrià-Sant Gervasi, va realitzar l'escultura en homenatge a Winston Churchill que està enclavada als jardins del mateix nom. El cost de la peça artística fou sufragat per la Fundació Catalunya Oberta. L'obra, de pedra basàltica de la Garrotxa i 2,20 metres d'alçada, presenta un format cilíndric amb ondulacions. Amb la tècnica de l'aixafament, hi ha representada l'efígie del primer ministre i la inscripció "A Winston Churchill". La inauguració, el 15 de desembre, amb la col·locació de l'escultura d'homenatge, va ser espectacular ja que va comptar amb la presència de l'alcalde de Barcelona, Xavier Trias, el president de la fundació, Joan Oliver, la besnéta de l'estadista, Jennie Churchill Repard, el cònsol general del Regne Unit a Barcelona, Andrew Gwatkin, i personalitats del món cultural i artístic. L'obra va generar polèmica en els mitjans de comunicació. Algun grup polític i algun escriptor qüestionaven la tasca del polític i varen criticar la instal·lació de l'escultura. Com va dir Oriol Bohigas, a qui Pep Codó va escoltar en una conferència, els escultors s'han d'adaptar als temps polítics i ell, en aquest cas, va realitzar la seva professió.

### Clovelles

La clovella o clofolla és l'embolcall de certs fruits com l'ametlla i l'avellana o també pot ser la closca de l'ou. La realització d'una sèrie de peces amb aquest nom va ser una continuació de la sèrie de germinacions. A Pep Codó l'interessa observar i està encuriós pels elements de la natura i en aquesta ocasió per la conformació dels productes del mar, com les petxines i els musclos envoltats per dues closques negres. Els observa i es pregunta com estan fets, quin és el seu origen, com s'han creat, i li estranya el fet que, en comptes d'obrir-se, es tanquin. És la tafaneria de l'investigador i, en el seu cas, un interès constant per conèixer l'essència de les coses i de la vida.

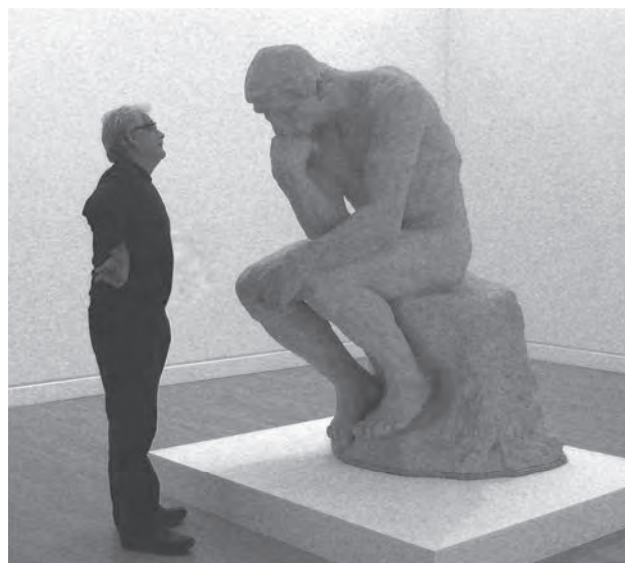


Foto 58. 2012. Pep Codó enfront del "Pensador" de Rodin, Museu d'Estrasburg.

Arnau Puig va aplicar-li el terme anglès *work in progress* per explicar el progrés o l'evolució del treball en el qual l'escultor vol solucionar totes les qüestions que se li plantegen en la realització de noves obres. Per aquesta raó l'escultor investiga el comportament i les formes de desenvolupament de la natura. En l'obra queda implícit, esdevé un producte intel·lectual i els volums són racionalitzats, sintetitzats. No es tracta de reproduir la realitat, sinó de desplegar un sistema de formes i pensaments que portin l'espectador a un món de sensacions i bellesa (foto 59).

Les obres d'aquest darrer període presenten uns volum arrodonits, ovoides, amb un sol tall que insinua una obertura obliqua que s'assimila a la de les petxines bivalves que es tanquen en si mateixes. Altres peces mostren talls esglaonats que suggereixen dues o tres capes i destapen parcialment l'interior de la pedra. La graduació de capes a la pedra apunta a un cert paral·lelisme amb la matrioixca o nina tradicional russa que, malgrat que és buida per dins, emmagatzema al seu interior altres nines més petites, ocultes a l'observador però conegudes per l'experimentat. Destapar, descobrir i concebre un món massís més enllà de les aparences, desdenyant el superficial a la recerca de les gradacions matèriques del temps, la vida en evolució constant (foto 60).

El 2016 forma part del jurat de la *I Biennial d'Escultura Vallldoreix dels somnis* i participa en una taula rodona.



Foto 59. 2012. "Pedra". De la sèrie germinacions i homenatges.



Foto 60. 2014. "La distància més curta".

## ELEMENTS DESTACATS EN L'OBRA DE PEP CODÓ

### La figura femenina (foto 61)

Representa l'origen, la bellesa, la sensualitat, l'erotisme. L'entén des de dos punts de vista: per una banda, d'una manera sensible, l'emociona i pot fer-li confondre el món. Per l'altra, l'inspira i és un pretext per fer escultures. Especialment i durant una època, la figura femenina serà el motiu central de les seves obres i molt sovint les peces rememoren algun espai o signe femení.

### La geometria (foto 62)

Va ajudar-lo a entendre el món. "M'encanta la racionalitat", diu. Els conceptes de la vertical, l'home/dona, l'horitzontal, ens condueixen als espais lliures, la terra, el mar. Una esfera també és geometria i es pot transformar en un univers orgànic.

### Germinacions

Evoquen el temps passat, la família, la terra, la natura. Són elements inacabats, que representen el *work in progress*, la continuïtat i l'evolució del treball, sempre presents i cabdals en la millora del seu projecte escultòric.

### Les clovelles (foto 63)

Representen la descoberta del cosmos interior i és la darrera aventura en la recerca. La pedra còdol perd autonomia com a objecte materialment acabat i va a la recerca d'allò material-físic i més profund-transcendent que es fa present a través de la reflexió i també de la manipulació i el tractament de l'objecte. Actua en el volum tancat i compacte dissolent els seus límits. El seu propòsit experimental no s'ha acabat.

### dees i pensaments

**\*Art:** "És el resultat de l'obra. L'artista és el creador. La ceràmica no és art, és un treball artesanal, però la pot haver fet un artista i esdevenir una peça d'art. Ferran Adrià és un artista però no feia art, feia gastronomia".

### \*Procés creatiu: "Explorar idees, no explotar-les!"

En contra de la inclinació que actualment es detecta en els artistes, Pep Codó és partidari d'*explorar* una idea que no pas d'*explotar-la*. Aquest darrer concepte, segons ell, tan sols és aplicable a l'obra efímera. Malgrat això, la tendència de la societat actual i en construcció és de rebentar el bot de les idees.

**\*Exposició:** "Una exposició no requereix gaires paraules. En l'actualitat hi ha un excés d'explicacions teòriques, sovint literàries, de l'autor entorn de l'obra i això m'ha agafat a contrapeu. L'obra no cal que tingui un

*discurs previ, ha de motivar, comunicar i emocionar l'espectador i pot tenir un relat. Recordo que el periodista Ramon Barnils deia: en l'escriptura una L és una L, però l'obra escultòrica té moltes lectures. En Josep Canals, més taxatiu, no va deixar-me explicar una obra, exposada en la seva galeria, a un crític d'art quan aquest va demanar-m'ho".*

**\*L'escultura contemporània:** "Intenta donar continguts al moment actual i utilitza aleatòriament totes les tendències o conceptes coneguts. Els resultats a vegades són contradictoris i sovint es genera un individualisme radical. Possiblement sempre ha estat així, no obstant, quan mirem enrere aquest món, creiem veure una coherència, ara absent. Jo me la plantejo pensant en el lloc, dialogant amb l'espai. L'escultura pública contemporània és el més democràtic que pot haver-hi en art, però no podem omplir el país d'obres escultòriques donades gratuïtament".

**\*El monestir:** Pep Codó creu que sempre ha estat un recurs a Sant Cugat la utilització per a usos públics de l'entorn immediat del Monestir. El segle XIX, com que no hi havia alternatives i calia donar-hi usos, s'hi ubicà el cementiri i l'escorxador municipal, mentre una part dels edificis perimetrals del claustre eren ocupats per les escoles públiques. Amb aquesta mentalitat, encara que sembli una fantasia exagerada, el segle XX dins el seu recinte emmurallat hi ha hagut coses (algunes sorprenents) com ara un camp de futbol, un camp de bàsquet i un parc d'esbarjo. També es pot dir que durant el segle XX, dins els claustres, menys actes monacals, s'hi ha fet de tot: cerimònies civils, actuacions musicals, exposicions d'art i de tota mena, classes de la universitat, conferències, etc. Fins i tot la pròpia Generalitat hi va col·locar el Centre de Restauració de Béns Mobles. Les entitats del poble, les escoles, les caixes d'estalvi, les entitats i pràcticament tothom que ha volgut, han utilitzat aquests espais per a les seves activitats. Això, quan al poble hi havia una manca d'infraestructures culturals, era comprensible. No obstant això, a l'ADN santcugatenc ens ha quedat fixat que el monestir és de tots i que s'hi pot fer de tot. Encara avui, amb espais alternatius, costa molt fer entendre que el monestir és un monument de dimensió de país i no un simple equipament municipal.

Tenim dos problemes: sentim *horror vacui* i no entenem el significat del monument. El primer dels problemes ens porta a omplir els espais públics com sigui i amb el que sigui. És el cas de l'entorn del monestir, per exemple, amb la Casa de Cultura i amb totes les andròmines que es plantifiquen pels jardins. I totes les actuacions de música, teatre, dansa i el que sigui, fires i firetes. El segon dels problemes és no entendre que dues coses extraordinàries juntes no es milloren, de natural, i es fan mal l'una a l'altra.



Foto 61. 1984. Figura femenina. Pedra.

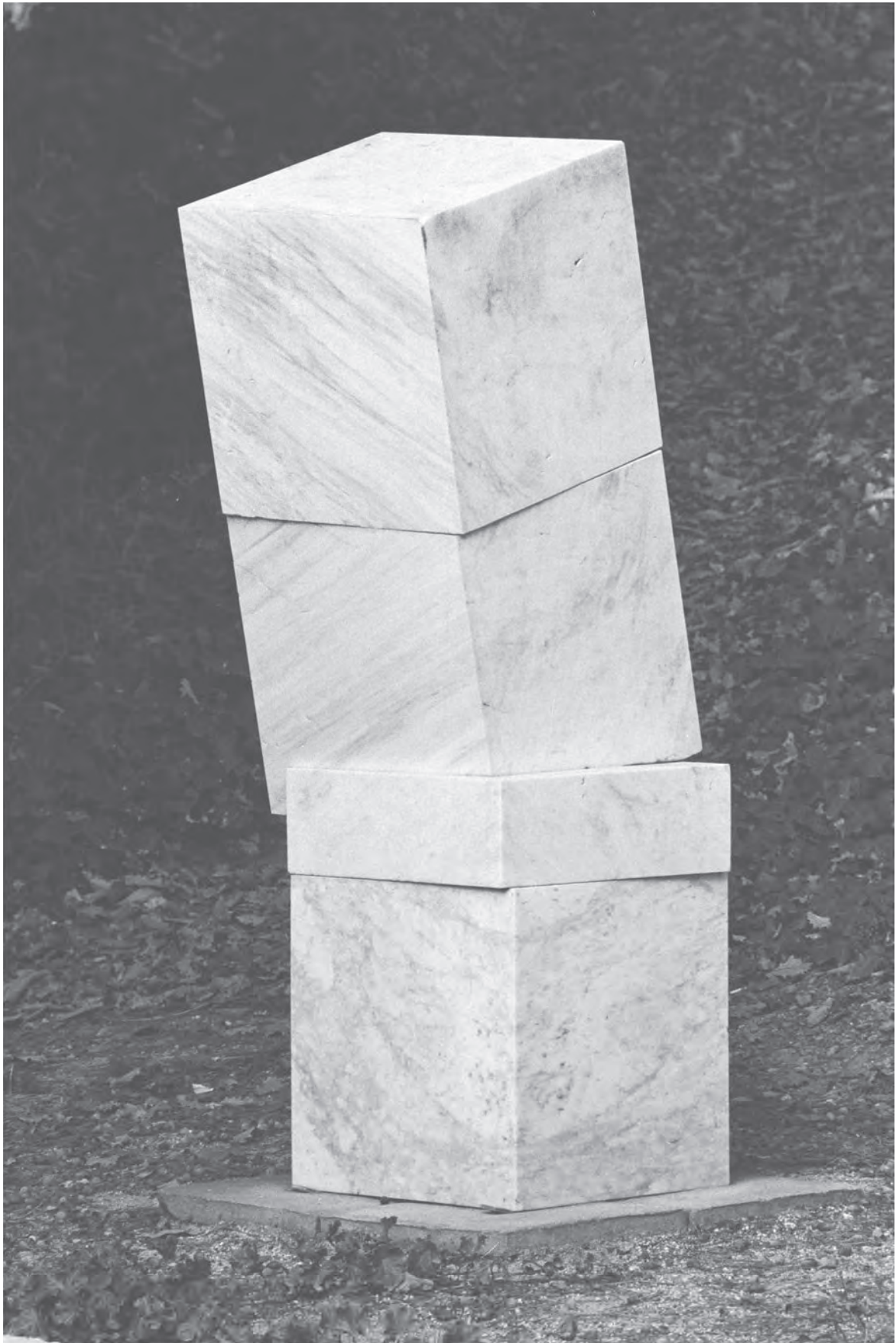


Foto 62. 1982. Sense títol. Marbre.



Foto 63. 2012. "Clovella I". Pedra d'Ulldecona.

El monestir és un monument que cal gaudir-lo en ell mateix, per tot el que té d'art i de significació històrica, sense interferències de coses que podrien ubicar-se a altres bandes. Això no vol dir que no s'hi pugui fer res, sinó que s'ha de valorar que s'hi fa i situar-ho de manera que les interferències siguin mínimes. Així doncs, no crec que l'entorn del monestir sigui un lloc per satisfer-hi les vanitats dels ciutadans, ni per implantar-hi escultures que no tenen un sentit de relació amb el monument. D'acord amb el Pla d'escultura pública que es va redactar l'octubre del 2005 (3.1.3. Reubicacions i restitucions), soc partidari de reubicar amb criteri, a llocs més adients, totes les escultures existents dins l'antic recinte murat.

## ANNEX

### PEP CODÓ. ESCULTURA PÚBLICA

Pep Codó té com a objectiu que l'escultura pública s'integri en el lloc. Visita l'espai on ha d'anar situada la peça i pensa una obra específica. Llavors dibuixa, fa croquis, construeix la maqueta, treballa el material i convida l'espectador a entrar-hi amb els ulls. Finalment, i com a resultat de tot el procés, l'obra crea un espai propi interactuant amb l'existent. Les fitxes que segueixen són d'obres situades, la majoria, a la ciutat de Sant Cugat.



Foto 64. 1976. Mural de Correus. Sant Cugat del Vallès.

### 1. Mural de Correus (foto 64)

Data: 1976

Tipologia: escultura mural

Material: pols de marbre blanc premsat

Tècnica: blocs tallats, esculpit

Mides: 260 x 220 x 10 cm

Estil: expressionisme geomètric

Localització: vestíbul de l'edifici de Correus (actualment desaparegut)

Quan finalment la ciutat de Sant Cugat va assolir tenir una oficina de Correus, l'Ajuntament, propietari de l'edifici, encarregà a Pep Codó una obra per situar-la al vestíbul. La imaginà com un mural, de marbre blanc, i ocupava tota la paret del vestíbul. Estava treballada com un relleu amb diferents plans, línies rectes i precises de tendència geomètrica. El motiu destacava els elements propis del lloc on estava ubicat, un gran sobre i altres estris de la feina de correus. Al capdamunt de la composició hi havia l'esquema d'un avió que indicava un dels mitjans de transport del correu. Pertany a la seva etapa d'abstracció quan estructurava l'espai amb formes elementals, clares i simples, seguint esquemes de proporcions racionals. Amb motiu d'unes obres que es van fer a l'edifici per rehabilitar-lo i facilitar la seva accessibilitat, la peça escultòrica va ser desmuntada i destruïda, sense que Pep Codó s'assabentés del fet.



Foto 65. 1997. Monòlit a Gabriel Ferrater.

### 2. Monòlit a Gabriel Ferrater (foto 65)

Data: primera obra el 1982, segona obra el 1997

Tipologia: escultura exempta

Material: pedra basàltica de Castellfollit de la Roca (Garrotxa, Girona)

Tècnica: obra feta amb un sol bloc de pedra

Mides: 160 x 0,50 x 0,20 cm

Estil: abstracció geomètrica

Localització: jardins del monestir, sector nord, Sant Cugat del Vallès

Aquesta obra va ser encarregada per l'Ajuntament de Sant Cugat per commemorar el desè aniversari de la mort del poeta Gabriel Ferrater (Reus, 1922 - Sant Cugat del Vallès, 1972), escriptor i lingüista català. Es va triar ubicar-la en un espai obert, a tocar de la façana nord de l'edifici perimetral dels claustres, enfront de les primeres aules de la Facultat de Lletres de la Universitat Autònoma de Barcelona, en les quals donava classes. Inicialment, Pep Codó va realitzar amb pedra de travertí roig un prisma rectangular vertical amb la part alta girada. Sobre la superfície polida, hi havia gravat un fragment d'un poema d'en Ferrater triat per Dolors Vilarasau. Va trencar la peça simbolitzant la vida truncada del poeta. La mateixa nit de la seva inauguració, el monòlit va ser arrancat, tombat per un grup "ultra", atesa la significació esquerranosa del poeta. Llavors el propi escultor va enfortir-lo interiorment amb ferro assegurant-lo amb dos pernys d'acer inoxidable de mig metre de llarg per aconseguir uns fonaments més profunds. Però al cap de poc temps novament el monument va ser destruït per actes vandàlics. Més tard es va reposar per iniciativa d'una comissió ciutadana pro Ferrater el 25è aniversari de la seva mort. La nova peça és de pedra basàltica de Castellfollit. Manté l'esquema original prismàtic, la idea de perfecció formal, d'abstracció, i mostra pocs detalls interns, tan sols uns talls a la base que corben el material que s'enlaira suaument i té una dedicatòria.





Foto 66. 1990. "Ícar". Bronze.

Pertany estilísticament al període de formes cúbiques, geomètriques, al qual sobreposa significacions figuratives en associacions de gran efecte plàstic com és el tall en la superfície llisa. La relació amb la figura del poeta s'estableix a partir de l'espai, el gènere i el concepte. El masculí és present en el volum erecte, massís, en la línia dominant, la vertical, que s'identificava amb l'home. El reduccionisme de l'obra és evident. Els talls transformen la matèria en una nova dimensió a la manera que Ferrater feia una incisió en el nostre món a través dels seus poemes.

### 3. *Ícar* (foto 66)

Data: 1990

Tipologia: escultura exempta

Material: bronze

Tècnica: fosa

Mides: 60 x 80 x 60 cm

Estil: figuratiu/simbolista

Temàtica: mitològica

Localització: Casa de Cultura de Sant Cugat

L'elaboració de la peça té un procés llarg. Originalment Pep Codó va fer una figura amb guix d'un home sencer, llavors sense les ales, mirant al buit, i va presentar-la a l'exposició col·lectiva Quatre Artistes al Claustre del Monestir, el 1976, que va fer juntament amb Pere Cortijos, Xavier Loren i Carles Vergés. Uns anys més tard, cap als vuitanta, madurada pel pensament de l'escultor i al solatge de l'estudi, esdevindrà tallada i alada com és ara. Parellada, un fonedor de luxe, reproduirà amb fidelitat l'empremta escultòrica potenciant la textura del material de bronze. Representa una part del cos d'un jove alat doblegat sobre ell mateix, aturat en l'acció d'enlairar-se, entre la por i el risc d'aconseguir la llibertat. Tot el cos i el cap, situat per sota dels genolls, mostren el respecte de l'escultor pel cànon clàssic i l'harmonia de les proporcions. Els ulls buits, enfonsats, una boca de llavis molsuts orientaltitzats, el tall brusc que mutila el cos a nivell del maluc i les ales defineixen el seu llenguatge formal d'aquests moments. Temàtica: segons explica la llegenda, Dèdal i el seu fill Ícar van ser reclosos per Minos al laberint de Creta, fins que la seva esposa Pasífae els alliberà.



Foto 67. 1993. "Diàleg". Pedra basàltica de Castellfollit de la Roca.



Foto 68. 1993. Descarregant un cap del conjunt "Diàleg".



Foto 69. 1993. Col·locant el cap a la seva ubicació.

Per fugir de l'illa, van enlairar-se amb unes ales de plomes i cera fabricades per Dèdal. Però a Ícar, aproximant-se massa al sol, se li fongueren les ales i va caure al mar, anomenat en record seu mar d'Ícaria. El tema ha estat representat en relleus, en l'escultura exempta, pictòricament, de manera freqüent amb la presència dels dos personatges protagonistes. Pep Codó reflexiona en el tema i aplega en una sola figura tota la complexitat del mite.

#### 4. *Diàleg* (foto 67, foto 68 i foto 69)

Data: 1993

Tipologia: escultures exemptes

Materials: pedra basàltica de Castellfollit de la Roca i pedra calcària

Tècnica: esculpit

Estil: figuratiu/aixafaments

Localització: al costat de l'Auditori de Sant Cugat del Vallès

El conjunt, compost per dues escultures i un basament, va ser encarregat per l'Ajuntament de Sant Cugat i incorporat al projecte arquitectònic del Centre Cultural i Auditori. Tot plegat explora la tensió entre abstracció i figuració i és ple de referències a la ciutat.

Les dues peces escultòriques descansen sobre una superfície quadrangular composta per tres plans inclinats. És una mena de paisatge geomètric, un plànol que va dissenyar a l'estudi de Mercantic, amb la intenció de simbolitzar el mapa de la ciutat i vinculat a la seva geografia. Va dividir-lo en tres parts triangulars amb línies que indicaven els elements més significatius per ell: la riera del Torrent de la Bomba, la riera de Can Mora i la rambla del Cellar. Llavors va situar els dos personatges sobre aquests plans amb la intenció de simbolitzar l'espectador o el públic que assisteix a les activitats programades al centre. La ubicació dels caps al mapa i les línies que separen els tres plans dissenyats en origen s'indiquen a partir dels lleugers desnivells que hi ha al terra de la placeta.

L'escultor va realitzar dos caps de pedra seguint la tècnica de l'aixafament. Va treballar-los durant quatre mesos a la pedrera de Castellfollit de la Roca, on podia fer-ho amb més comoditat donada l'envergadura dels volums. Cada bloc de pedra pesava inicialment 25 tones que, un cop martellejat i polit, va acabar en 12. Prèviament va fer un model de petit format amb el qual es guiava per fer els definitius: caps afluats, esclafats, que fugen de les formes naturals del rostre sobre els quals deixa testimonis, senyals del cisell, del seu esforç i del seu llenguatge escultòric. El perfil dels caps és definit i l'escultor ens descriu el seus òrgans a partir de talls o incisions que evoquen trets arcaïtzants però també descriuen somriures i expressen preocupacions o inquietuds de l'esser humà.



Foto 70. 2003. "A Ramon Barnils". Ferro forjat.

La seva força de gravetat ens transporta cap a la matèria pètria de la roca basàltica de la qual han estat arrencats i a l'intens treball de Pep Codó per donar-los expressivitat. Els caps en pedra no parlen; és com la immediatesa del cara a cara amb algú i semblen observar i escoltar el que passa al seu entorn. Són silenciosos i acompanyen els vianants i espectadors en un espai públic de trobada i relacions comunitàries. Les figures s'han convertit en un element identificador de la ciutat.

#### 5. *A Ramon Barnils* (Foto 70)

Data: 2003

Tipologia: escultura exempta

Material: ferro

Tècnica: forja

Estil: abstracció/simbolista

Localització: jardins del parc Ramon Barnils a Sant Cugat

El col·lectiu que encarrega l'obra pren el nom de Comissió Ciutadana Ramon Barnils, un grup d'amics creat per activar el record del que va ser destacat intel·lectual i periodista. L'artista Pep Codó rep la comanda amb satisfacció. Va conèixer des de jove Ramon Barnils, amb qui va establir vincles d'amistat i de conxorxa intel·lectual i que van incloure la transmissió recíproca de coneixements artístics.

L'escultor suggereix per ubicar-la l'espai enjardinat prop del Centre Cultural, ja que li va semblar el lloc més idoni per instal·lar l'obra. Escull com a pretext formal i temàtic la firma del periodista i la dibuixa en el ferro corbant-la en l'espai per assolir les tres dimensions. La considera plena de significat, tant a nivell sentimental com estètic i escultòric. Representa el signe que rubrica els continguts, les opinions sovint punyents del periodista sobre el context històric que li va tocar viure. El ferro forjat, ara pintat de gris, i les sinuositats de la grafia acom-

panyen rítmicament les ondulacions del turonet enjardinat. Observada des de la part baixa del parc resta una mica emmarcada pel monestir i accepta la multiplicitat de visions per l'efecte de la tridimensionalitat. És diàfana i segons Pep Codó és com el fum de la signatura de Ramon Barnils, que se'n va cap al cel. Un record exempt de monumentalitat, mancat d'ostentació, però amb la força i el tremp adient a la persona a qui es dedica. L'escultura és dibuixística, aèria, actualitza el rol personal de Ramon Barnils en la societat de la comunicació i emfatitza els fets d'identificació de la ciutat.

### 6. Llibre (Foto 71)

Data: 2010

Tipologia: escultura exempta

Materials: ferro i pedra basàltica

Tècnica: esculpit i gravat

Estil: conceptual

Localització: carrer de Sant Jordi cruïlla rambla de Can Mora, Sant Cugat del Vallès

L'obra va ser encarregada per l'empresa editora del *Diari i Tot Sant Cugat* i va ser cedida a l'Ajuntament de la ciutat per instal·lar-la en un espai públic. L'origen del motiu triat són els llibres de petit format realitzats amb pedra de llicorella trobada als voltants del seu taller a la serralada de Collserola, que l'empresa dona com a trofeu a personatges destacats.

Presenta un gros volum de pedra amb un tall vertical en forma de V. A l'interior hi ha lemes entorn de la comunicació gravats amb pols de ferro. L'escultor enquaderna la pedra sense vacil·lacions i afegeix unes anelles de ferro, semblants a un típic bloc d'espiral. Aquesta simplicitat temàtica transforma la senzilla matèria natural en un objecte referencial i dignifica un objecte corrent amb significats culturals i històrics, per exemple, l'ús que se'n feia antigament d'aquest tipus de pedra com a suport d'escriptura. Pep Codó va descobrir les qualitats màtiques i el poder expressiu de la pedra llicorella quan les màquines feien, al seu terreny, els moviments del terra necessaris per construir-hi la casa. Llavors apareixia la pissarra i la seva estructura laminar i trencadissa l'inspirava. L'objecte trobat i modificat, a la manera del *ready-made* de Marcel Duchamp, es converteix en llibres petris i en va realitzar un bon nombre. El primer llibre petri va ser exposat el 2009 a la Galeria OdóArt de Sant Cugat.



Foto 71. 2010. "Llibre". Homenatge als mitjans de comunicació. Pedra basàltica i ferro forjat.

### 7. Rosa dels vents

Data: 2015-16

Tipologia: escultura exempta

Material: pedra

Tècnica: esculpit

Estil: conceptual

Localització: escultura que s'ha d'instal·lar al turó de Can Mates, Sant Cugat Vallès

El projecte consta de vuit elements que es corresponen cadascun a vuit dels principals vents del país. Cada vent té una lletra i cada lletra consta de dues peces que, un cop unides, visualment la identifiquen. L'espectador ha d'interactuar i moure's fins trobar el punt visual exacte que uneix els dos elements de la inicial. Les peces estan distribuïdes pel turó enjardinat i al voltant d'un centre on és situada una pedra rodona sobre la qual hi ha escrits els noms i la direcció dels vents.

## ESCUPTURA EN EDIFICIS PRIVATS

### 8. Mural per a edifici plurifamiliar (Foto 72)

Data: 1967

Tipologia: baix relleu

Materials: polièster i fibra de vidre

Tècnica: mixta

Estil: abstracció

Localització: avinguda de Rius i Taulet, Sant Cugat del Vallès



Foto 72. 1967. Mural. Poliester i fibra de vidre.

El mural va ser encarregat per l'empresa Organ per decorar el vestíbul d'un edifici plurifamiliar. Sobre la superfície rectangular i apaisada del mural es representen, en una composició centralitzada, formes ondulants, sinuoses i clarament dinàmiques. El procés tècnic del relleu es laboriós i es realitza amb una impressió en negatiu sobre el material tou i on les formes queden enfonsades respecte de la superfície. Posteriorment l'escultor obté, amb la incorporació del material dur, la imatge en positiu. Obra primerenca de l'autor en què s'observa el seu interès per expressar un rerefons líric a través de les formes.

#### 9. S/T (Foto 73)

Data: 1967

Tipologia: escultura

Material: formigó

Tècnica: mixta

Estil: abstracció

Localització: rambla Ribatallada, Sant Cugat del Vallès

L'obra va ser encarregada per l'empresa Organ per instal·lar-la als jardins interiors dels blocs de pisos plurifamiliars construïts al terreny on s'ubicava la masia de Can Vilar. L'escultura és un dels treballs més representatius de l'obra primerenca de l'autor. Es presenta a partir d'un volum prismàtic on s'articulen formes còncaues, convexes i talls que conformen plans inclinats que generen un alt grau de vitalitat orgànica.

#### 10. Logos per a la Caixa de Terrassa (Foto 74)

Data: 1985

Tipologia: escultura exempta amb relleu

Materials: poliester i fibra de vidre

Tècnica: talla

Estil: abstracció geomètrica

Localització: escultura a l'edifici dels Serveis Centrals de la Caixa de Terrassa, carrer Portal Nou, Terrassa

L'obra és realitzada sobre un volum cúbic. A les seves cares hi ha la representació del logo de l'entitat realitzat a partir del positiu-negatiu de les seves formes i formant buits i plens volumètrics. Senzilla i elemental, l'obra constitueix una bona traducció tridimensional del disseny original.



Foto 73. 1967. Mural. Formigó.

### 11. Pedra (foto 75 i foto 76)

Data: 1995

Tipologia: escultura mural

Material: pedra d'Ulldecona

Mides: 2000 cm llargada x 450 cm d'alt

Tècnica: obra feta amb blocs tallats de fil de 16 cm de gruix i plaques del mateix material tallades de fil de 4 cm de gruix

Estil: abstracció geomètrica

Localització: edifici la Pedrera. Passeig de Gràcia, Barcelona

L'escultura mural va ser ideada i dissenyada amb l'objectiu d'assenyalar sobre la superfície del mur la paraula PEDRA. La paraula i el material són triats tant per la qualitat semàntica de la primera, com per la relació amb el projecte arquitectònic de Gaudí i amb voluntat que forma i contingut s'integressin a l'edifici. L'obra és de pedra d'Ulldecona, tallada en blocs i plaques, i es va projectar com a relleu, amb elements mínimament inclinats respecte al pla vertical. És situada a la paret mitgera amb la finca veïna, al pati lateral de l'Auditori, sense tocar en cap moment l'obra original de Gaudí.

Les lletres de la paraula s'inventen i es configuren a partir de talls que marquen part dels seus límits i evocuen lleugeres referències formals, de signe geomètric, més suggerides que explícites. Les plaques s'inclinen o sobrealcen en llocs estratègics de la composició generant un moviment i una dinàmica volumètrica en tot el conjunt, que té un aspecte clarament abstracte. Acreix aquesta intenció tant la composició de les peces com l'evidència de les juntes. Uns petits brots de natura apareixen en algunes esclatxes de la pedra com si fossin l'alè de Gaudí reafirmitant la perfecció del treball.

El 2007 l'Obra Social de Caixa Catalunya va iniciar un nou procés de remodelació dels espais de la Pedrera incloent-hi la reforma del soterrani on s'ubicaren el nou Auditori i la sala Gaudí, que s'ha recuperat i transformat perquè sigui utilitzable per a properes activitats. Per aquest motiu, l'escultor va demanar la restitució d'un element escultòric, que emfatitzava la lletra E, el qual formava part del mural i s'havia anul·lat per criteris estètics.<sup>22</sup>



Foto 74. 1985. "Logos". Poliester i fibra de vidre.



Foto 75. 1995. Maqueta del projecte "Pedra" per a l'edifici de la Pedrera.



Foto 76. 1995. Detall del mural "Pedra".

Poc abans de la inauguració, l'escultor Pep Codó va convidar-me a visitar aquesta obra. Admiradora com sóc de la depuració plàstica que assoleixen els treballs d'aquest artista, va ser tot un privilegi poder escoltar davant l'escultura els seus arguments sobre el procés creatiu i la complexitat tècnica en realitzar-la. Poc després, desempallegada de les explicacions, vaig poder comprovar la seva preocupació per l'excel·lència del material i observar com examina escrupolosament les unions entre diferents peces molt atent a les darreres correccions que calia fer-hi abans de la presentació oficial.

## PLAQUES A CARRERS I LLOCS PÚBLICS

### 12. Placa dedicada a Josefina Mascareñas

Data: 2009

Tipologia: relleu

Material: bronze

Tècnica: fosa

Localització: en un banc situat a la cruïlla entre el carrer de Castellví i la plaça de Josefina Mascareñas

Iniciativa promoguda per un grup d'exalumnes de Josefina Mascareñas que volien recordar el seu mestratge musical a la vila. L'encàrrec formal el va fer l'Ajuntament. La placa presenta un fons evocatiu de teclat de piano, sobre el qual hi ha el text de la dedicatòria, amb la inscripció "Josefina Mascareñas, pianista i pedagoga. 1915-1978".

### 13. Placa commemorativa del centenari dels Jocs Florals de Sant Cugat del Vallès

Data: 2007

Tipologia: relleu

Material: bronze

Tècnica: fosa

Estil: abstracció geomètrica

Localització: claustre del monestir. Va ser col·locada a la vorera perimetral interior del jardí, vers l'angle nord-est, prop dels tres xiprers.

Amb motiu de la commemoració del Centenari dels Jocs Florals celebrats al claustre del monestir, l'any 1907, l'Ajuntament va encarregar-li una placa commemorativa de l'efemèride. Com que no es volia situar sobre cap paret històrica, ell mateix va suggerir de posar-la a la vorera moderna. Es va descobrir el dia 23 de novembre de 2007.





Foto 77. 2011. Placa dedicatòria a Gabriel Ferrater. Bronze sobre pedra basàltica.

#### 14. Placa dedicada a Josep Grau-Garriga

Data: 2015

Tipologia: relleu

Material: marbre de Markina

Tècnica: gravat

Localització: carrer de Sant Antoni, 42

L'empresa Tot-Media, que té la seu social a la casa on va néixer l'artista, va voler recordar-ho col·locant una placa a la façana del carrer. L'acte de col·locació va ser presidit per l'alcalde de Sant Cugat.

**15. Placa a la Biblioteca Central Gabriel Ferrater** (foto 77)

Data: 2011

Tipologia: relleu

Material: bronze

Tècnica: fosa

Localització: davant la biblioteca central de Sant Cugat

A desgrat que inicialment, el 1993, la biblioteca va rebre el nom del Mil·lenari, en commemoració del Mil·lenari de Catalunya (moment en què el comte de Barcelona deixa de prestar fidelitat al rei dels francs), el 2011, un consistori posterior decidí que les biblioteques locals portarien noms de literats, i així va dedicar-la al poeta Gabriel Ferrater, que va passar els darrers anys de la seva vida i morí a Sant Cugat del Vallès. Està col·locada sobre una penya de pedra bàsàltica, enfront de l'edifici, però fora d'ell. L'encàrrec de l'obra el va fer l'Ajuntament de Sant Cugat.

**OBRA PÚBLICA I PRIVADA. RELACIÓ D'INTERVENCIONS**

<b>1969</b>	Escultura estand FAD Caseta Organ	Fira Construmat, Barcelona Rbla. Ribatallada, Sant Cugat
<b>1974</b>	Oficina Caja Provincial	C. Manila, Barcelona
<b>1976</b>	Mural de Correus Mural vestíbul bloc de pisos Oficina Caja Provincial Oficina Caixa Catalunya Oficina Caixa Catalunya Oficina Caixa Catalunya Banco Santander Oficina Caixa Catalunya Oficina Caixa Catalunya Oficina Caixa Catalunya Oficina Caixa Catalunya Oficina Caixa Catalunya Oficina Caixa Catalunya Oficina Caixa Catalunya Centre de Cultura, CC Arthur Andersen Oficina Caixa Catalunya Bankinter	Rbla. Can Mora, Sant Cugat C. Rius i Taulet, Sant Cugat El Clot, Barcelona C. Ganduxer, Barcelona Sabadell Tarragona Palma, Mallorca Rubí L'Hospitalet C. Claudio Coello, Madrid Olot Manresa Sant Gervasi, Barcelona Viladecans Madrid Pl. Lesseps, Barcelona Via Augusta, Barcelona
<b>1985</b>	LOGOS, Caixa de Terrassa	C. Portal Nou, Terrassa
<b>1988</b>	Escultura mural Club Jubilats CC	Edifici social Caves Freixenet, Sant Sadurní d'Anoia C. Urgell, Barcelona
<b>1993</b>	Diàleg, Centre Cultural	Sant Cugat del Vallès
<b>1995</b>	PEDRA	Planta soterrani la Pedrera, Barcelona
<b>1997</b>	Monòlit a Gabriel Ferrater Oficina Caixa Catalunya	Jardins del Monestir, Sant Cugat Terrassa
<b>2003</b>	HOME-DONA Oficina Caixa Catalunya	Gyeonggi Park, Corea C. Mitre, Barcelona

2003	Homenatge a Ramon Barnils	Parc Ramon Barnils, Sant Cugat
2010	Llibre homenatge als mitjans de comunicació	C. Sant Jordi, Sant Cugat
2012	Homenatge a W. Churchill	Jardinets W. Churchill, Barcelona

## BIBLIOGRAFIA

- AYMERICH, Joan (1993). "Presentació", dins *Xavi Agraz. Exposició Homenatge. 1943-1993*. Sant Cugat del Vallès. Ajuntament.
- BORRÀS, Maria Lluïsa (2001). "Pep Codó, un escultor d'avui i de sempre", dins *Codó, pedra i ferro*. Sant Cugat del Vallès. Ajuntament.
- CABRERIZO I BELL, Josep M. (2008). *Sant Cugat del Vallès 1968*. Sant Cugat del Vallès. Edició de l'autor.
- CANALS I GUAL, Josep (2003). *L'art del segle XX a Sant Cugat 1900-2000*. Sant Cugat del Vallès. Edició de l'autor.
- CODÓ, Pep (2003). Dibuix de portada. *Gausac*, núm. 22. [Sant Cugat del Vallès]. Grup d'Estudis Locals.
- (2011). "Pep Codó", dins *Processos ocults*. Sant Cugat del Vallès. Museu de Sant Cugat.
- DA (2005). *Publicació commemorativa dels 25 anys de l'Escola d'Art de Sant Cugat, 1979-80 / 2004-05*. Sant Cugat del Vallès. Ajuntament - EEASC.
- FERRATER, Gabriel (1971). *Escultures. Pep Codó exposa a Manresa*. Casino de Manresa.
- GALLÉN, E. (2010). *Sobre el teatre professional, amateur i independent. Miscel·lània Joaquim Molas*. Barcelona. Publicacions de l'Abadia de Montserrat.
- MORET, Xavier (2000). *Viatge per la Costa Brava*. Barcelona. Brau edicions.
- MOTA MUÑOZ, José Fernando (2001). *La República, la guerra civil i el primer franquisme a Sant Cugat del Vallès (1931-1941)*. Barcelona. Publicacions de l'Abadia de Montserrat.
- PLA, Josep (1966). *Aigua de mar. Pa i raïm*. Barcelona. Edicions Destino.
- PUEYO, Imma (2001). "Pedra i Ferro", *Gausac*, núm. 19, p. 78-79 [Sant Cugat del Vallès].
- PUIG, Arnau (1981). "O l'art i la lliure circulació", dins *Praxis81. Catàleg de l'exposició*. Ajuntament de Sant Cugat (també, Ajuntament de Barcelona, Serveis de Cultura).
- (2007). "Germinacions i homenatges", dins *Pep Codó / Germinacions i Homenatges*. Sant Cugat del Vallès. Galeria Canals.
- VÉLEZ, Pilar (2002). "Eudald Serra Güell (1911-2002)", dins *Butlletí de la Reial Acadèmia de Belles Arts de Sant Jordi* [Barcelona], vol. 16, núm. 2.
- [https://ca.wikipedia.org/wiki/Absis\\_central\\_de\\_Sant\\_Climent\\_de\\_Ta%C3%BCII](https://ca.wikipedia.org/wiki/Absis_central_de_Sant_Climent_de_Ta%C3%BCII)
- [https://ca.wikipedia.org/wiki/Centre\\_de\\_Restauraci%C3%B3\\_de\\_B%C3%A9ns\\_Mobles\\_de\\_Catalunya](https://ca.wikipedia.org/wiki/Centre_de_Restauraci%C3%B3_de_B%C3%A9ns_Mobles_de_Catalunya)
- [https://ca.wikipedia.org/wiki/Edicions\\_d'Aportaci%C3%B3\\_Catalana](https://ca.wikipedia.org/wiki/Edicions_d'Aportaci%C3%B3_Catalana)

## NOTES

1. [www.centredere restauracio.gencat.cat](http://www.centredere restauracio.gencat.cat) La còpia que Ramon Millet va fer de la imatge del Pantocràtor s'ha retirat de l'absis de Sant Climent de Taüll el 2013. Ha estat substituïda per una moderna projecció de màping.
2. José Fernando Mota Muñoz. *Història de Sant Cugat del Vallès (1931-1941). La República, la guerra civil i el primer franquisme a Sant Cugat del Vallès*. Publicacions de l'Abadia de Montserrat.
3. El renom "Queló" és un diminutiu de Miqueló, tot i que per, raons òbvies, en el període de la dictadura franquista es va transformar en "Caló".
4. Pilar Vélez. "Eudald Serra Güell (1911-2002)".
5. Viquipèdia. Edicions d'aportació catalana.
6. Catàleg de l'exposició al CMSC, 1967.
7. Exposició d'escultures de Pep Codó. Casino de Manresa, 1971.
8. E. Gallén. *Sobre el teatre professional, amateur i independent. Miscel·lània Joaquim Molas*. PAM, 2010.
9. Josep Canals i Gual. *L'art del segle XX a Sant Cugat 1900-2000*, p. 85.
10. Josep M. Cabrerizo i Bell. *Sant Cugat del Vallès 1968*, p. 94-98.
11. Exposició Praxis81.
12. Easc 25 anys. 1979-80/2004.
13. Exposició homenatge a Xavi Agraz.
14. Expo "Pedra i ferro". Sala Capitular del Monestir, 20 de juny - 31 d'agost de 2001.
15. Imma Pueyo, *Gausac*, núm. 19, pàg 78-79.
16. Exposició "Codó, pedra i ferro". Claustre del Monestir, juny 2007.
17. Portada *Gausac*, núm. 22.
18. Josep Pla. *Aigua de mar. Pa i raïm*, p. 257. Edicions Destino.
19. Xavier Moret. *Viatge per la Costa Brava*, p. 53. Brau edicions, 2000.
20. Expo Germinacions, Galeria Canals, 2007.
21. Catàleg de l'exposició "Processos ocults", p. 62.
22. Memòria per a la restauració i conservació de l'escultura mural ubicada al pati de llum de la planta soterrani de l'edifici la Pedrera. Caixa Catalunya, 2008.