

## EL MONESTIR DE SANT CUGAT DEL VALLÈS A L'ALBUM PINTORESCH MONUMENTAL DE CATALUNYA

DOMÈNEC MIQUEL I SERRA

L'Associació Catalanista d'Excursions Científiques publicava a Barcelona, l'any 1878, el seu *Album pintoresch monumental de Catalunya. Aplec de vistas dels més notables monuments y paisatjes d'aquesta terra, acompanyadas de descripcions y notícies històriques y de guias pera que sian fàcilment visitats*. L'edició es va fer en forma de fascicles que rebien periòdicament els subscriptors, els quals havien de tenir cura de relligar-los, al seu gust, en un sol volum. La impressió la va portar a terme Eusebi Riera, hereu de Pau Riera, situat al carrer de Robadors, números 24 i 26, del barri del Raval. Contrasta la qualitat del paper dedicat als textos, més aviat baixa i farcida de taques d'òxid, amb el de les il·lustracions fotogràfiques, una cartolina d'alt gramatge, ideada per ser relligada o emmarcada, segons preferís el seu comprador. Pensant amb la segona opció, a la part inferior de cada una d'elles hi ha el segell en sec de l'Associació editora. Les reproduccions del que en el llenguatge de l'època s'anomenaven *estampas*, les va fer la Societat Heliogràfica, i el fotògraf autor de totes és Heribert Mariezcurrana. El format de l'obra és considerable: 40 cm d'alçària per 28 d'amplada.

L'entitat nomenà una Comissió de Publicació encarregada de portar a terme totes les feines inherents a aquesta tasca. Estava formada per Frederic Bordes com a president, Carles Garcia Vilamala d'administrador-tresorer i Antoni Massó exercint de secretari. Comptaven amb l'ajuda de deu vocals, entre els quals destacava Cèsar August Torras, que pocs anys després seria el president de l'Associació i posteriorment del Centre Excursionista de Catalunya. Manuel Milà i Fontanals, catedràtic de la Universitat de Barcelona i autor d'un extens *Prólech* adreçat *Als que llegirán*, remarca l'important paper jugat per l'entitat promotora de l'obra en la divulgació dels grans monuments de l'arquitectura medieval catalana, considerant-la continuadora i digna successora de la tasca iniciada per Pau Piferrer, amb

els seus volums de *Bellezas y recuerdos de España*. Si en aquella avinentesa encara havia calgut recórrer a l'habilitat manual del dibuixant Xavier Parcerisa per plasmar les imatges monumentals, ara, un quart de segle després, s'utilitzava la tècnica fotogràfica per expressar amb la màxima fidelitat possible l'estat i els detalls de cada un d'ells.

No sembla que hi hagués un pla preconcebut de l'obra. L'Associació organitzava excursions a monuments i aprofitava l'ocasió per plasmar algunes instantànies de record. Després, el vocal encarregat acostumava a publicar una breu ressenya de l'expedició en el mateix butlletí, que il·lustrava amb aquelles. Algunes de les més significatives van ser editades com *estampes*, amb el propòsit de perpetuar la memòria d'edificis en greu perill de destrucció. L'objectiu era divulgar-ne el coneixement, sobretot entre aquelles persones que difícilment podrien anar a visitar-los. Alhora, intentaven promoure l'estimació als grans testimonis del passat, pas bàsic per reclamar-ne la conservació. Esporàdicament també es presentaven paisatges singulars, com el de Savassona, o vinculats a llegendes, com és la Cova del Drac de Sant Llorenç del Munt. L'èxit obtingut els va portar a editar l'*Album*, acompanyant cada fotografia d'un text explicatiu sobre el tema, més o menys llarg segon cada cas. És per aquest motiu que l'ordre d'edició no manté la continuïtat d'un mateix monument, el qual pot aparèixer en diversos fascicles no correlatius de l'obra, cada un d'ells tractat per un autor diferent. En qualsevol cas, el subscriptor tenia la darrera paraula i podia optar per relligar-los segons ordre d'edició o reagrupant els monuments per capítols.

A Sant Cugat del Vallès es conserven dos exemplars, almenys, de l'*Album Pintoresch Monumental*. Un d'ells es troba a la Biblioteca del Centre Borja.<sup>1</sup> Es tracta d'un volum ben conservat, relligat en pell

marró i la coberta decorada amb dibuixos repussats. El segon ha estat recentment adquirit per l'Arxiu Municipal. Presenta la singularitat de tenir completa la col·lecció d'estampes, però no la de textos impresos, de manera que el propietari copià manualment aquells que li mancaven sobre fulls d'un excel·lent paper de barba, que ostenta la marca d'aigua "A Serra S". El relligat és en semipell vermella i en l'angle inferior dret de la portadella hi ha la marca d'un antic segell de goma: *Instituto Elemental de 2ª Enseñanza - Villanueva y Geltrú*. La corona mural que timbra l'escut d'Espanya indica que va ser estampat en època de la segona república. És, doncs, un llibre amb història pròpia, que ha passat per diferents propietaris abans d'anar a raure a l'Arxiu Municipal. És, també, l'exemplar que reproduïm.<sup>2</sup>

La proximitat de Sant Cugat del Vallès a la ciutat de Barcelona, separada, però, per la serra de Collserola, va fer que l'Associació Catalanista li dediqués diverses excursions, totes elles encaminades a visitar-ne el monestir. Així, en aquest primer recull apareixen quatre fotografies amb els comentaris annexos, corresponents als quaderns números 8, 10, 16 i 18. De tots ells, només en el 10 és imprès i els altres són manuscrits.

La primera fotografia està dedicada a la façana del monestir i l'autor del comentari és el mestre d'obres Ramon Soriano i Tombas, vocal de la Comissió de Publicació. La seva obra professional més coneguda és el Col·legi dels Jesuïtes del carrer de Casp. Com altres membres de l'Associació, la seva inquietud intel·lectual i preocupació per donar a conèixer la història de Catalunya a través dels seus monuments, el va portar a escriure uns *Apunts per a una monografia de la catedral basilíca de Barcelona*. El seu text referent a la façana de l'església monàstica correspon més a una ressenya excursionista per ser publicada en el *Butlletí*, que un escrit per a l'*Album* pròpiament dit. S'hi descriuen els dos camins més habituals per anar a Sant Cugat, la llavors recent inaugurada carretera de la Rabassada. La guia aprofita per informar fins i tot de l'òmnibus que, des de la plaça de la catedral de Barcelona, arriba a Sant Cugat en dues hores i mitja, pel mòdic preu de 4 rals, i una freqüència de dos viatges diaris. L'altra alternativa és anar fins a Cerdanyola amb el tren del Nord i des de la seva estació per la pintoresca riera fins a Sant Cugat. També informa dels preus dels bitllets, segons les diferents classes: 7,6 rals, 5,80 i 4,20 respectivament. El monestir no deixa de causar sorpresa al visitant: *créyam veure una catedral y'ns trobém ab una fortalesa*. A aquells barcelonins aventurers en la recerca del passat nacional, els produeix una vivíssima emoció. D'acord amb el llenguatge de l'època, qualifica l'església de bizantina,

remarcant la seva severitat i la majestuositat del rosetó. Complementa la descripció amb una breu bibliografia, en la qual diu Muxi on ha de dir Moxó.

La segona entrega, malgrat el títol dedicat al claustre, en realitat és un conjunt de notes històriques degudes a la mà d'Antoni Aulèstia i Pijoan, escriptor que va ser president de l'entitat i membre de l'Acadèmia de Bones Lletres. La major part de la seva obra dispersa va ser recollida pòstumament sota el títol d'*Estudis Històrics*. Les referències al monestir estan plenes d'errors a causa de la poca recerca existent en aquells moments. Així, d'acord amb Pujades, considera que el nom de *Castrum Octavianum* deriva del primer emperador romà i suposa, com Feliu de la Peña, que hi havia un monestir de monjos de Sant Antoni, destruït pels àrabs. Carlemany seria el fundador d'un nou cenobi afecte a la regla benedictina, restaurat per Carles el Calb i arrasat per al-Mansur.

Quant a l'edifici actual creu que és obra de l'abat Withard, del segle XI, com també el claustre. D'acord amb el gust de l'època abomina les reformes del barroc i parla d'algunes antiguitats, com el calze dit de Carlemany, d'algunes pintures de l'Escola Veneciana i els còdexs antics de la biblioteca. Assevera que el 1482 hi havia una impremta on s'edità el tractat *De Religione*. En citar la mort de l'abat Biure demostra haver llegit la *Història de Catalunya* de Bofarull i acaba mencionant la victòria contra les tropes napoleòniques. Acaba queixant-se de la deplorable sort que en la desamortització van patir molts dels principals monuments del país.

El tercer article, de la mà de Jacint Torras, s'ocupa de l'interior del temple i d'alguna manera es complementa amb el primer. La fotografia que l'il·lustra correspon, però, a l'exterior dels absis, que considera la vista més pintoresca del monument. De l'interior senyala com la relativa foscor ajuda a la meditació i és un dels primers a remarcar que el temple està format per quatre naus, encara que la sud *estigui obstruïda per les capelles laterals*. Semblantment a Aulèstia, considera que l'església és del segle XI, i fa notar que es comença per l'absis esquerre (dret des de l'exterior) i l'antiguitat del campanar. Quant al cimbori el posa com a exemple de transició. Possiblement és el primer autor que remarca la bellesa de l'espai residual que hi ha entre la volta barroca i la gòtica en la quarta nau, alhora que considera que el barroc és un estil més digne de *figurar en una pagoda que en la casa de Déu*. És interessant veure com en el lloc que ara ocupa el retaule del Roser, llavors hi havia el de Tots els Sants, amb el frontal romànic que avui és en un museu de Torí.

El darrer, més extens i sense cap dubte important dels quatre articles, està dedicat a comentar el claustre i a la interpretació d'alguns dels seus capitells. Es tracta d'un text molt poc citat per la bibliografia posterior, obra de l'eminent arquitecte i estudiós Lluís Domènech i Muntaner. L'autor fa una breu introducció poètica, dins el més pur romanticisme, per acabar manifestant que cap altre dels claustres que havia visitat li havia produït tal sensació de calma propícia a la meditació. De bell antuvi considera que el de Sant Cugat se situa en la primera fila de l'arquitectura del país, mentre que la seva escultura no cedeix posicions a la francesa. Segueix una descripció tècnica sumària i comparativa amb Ripoll, per acabar dubtant que la volta de pedra sigui original, ja que la cornisa és massa baixa per permetre una teulada a sobre. D'altra banda discrepa en la datació proposada per Aulèstia i pensa que l'obra no és del segle XI, sinó de finals del segle XII. Pel que fa a l'escultura, recomana la visió directa per fer-se càrrec del seu valor, especialment dels capitells ornamentals, per la forma com estan treballades les fulles i els entrelaçaments de les tiges. Cal recordar que posteriorment ell mateix farà ampli ús de la decoració vegetal en els seus edificis modernistes.

El més rellevant és que Domènech i Muntaner intenta la primera descripció sistemàtica del claustre. En la ressenya de les galeries, numera els capitells

per poder-s'hi referir amb precisió, indicant si són interiors o exteriors. Després de citar-ne alguns estrictament vegetals, passa a identificar els animals representats, ja siguin reals o fantàstics, anotant les accions més evidents i reconeixent el caràcter simbòlic dels fantàstics. Quant a la figura humana comenta en primer lloc les que estan relacionades amb temes vegetals o animals i les escenes de lluita o monacals. Finalment entra en la interpretació dels que qualifica d'historiats, especialment els que presenten temes bíblics, fent notar que no es troben en ordre diacrònic. És molt interessant la seva observació que en la visita del dia 12 de gener de 1879 varen poder comprovar com s'havien trencat alguns capitells des de la seva anterior anada, acció que no atribueix a la casualitat o a *mà irada*, sinó a un *desgraciat passatemp de ignorants y al descuyt dels que tenen a son cuidado tal joya*. En el *Bulletí* de l'Associació es va culpar del fet els alumnes de l'escola nacional situada en el claustre. Finalment acaba suggerint la necessitat de fer una monografia del monument, tasca que va portar a terme Elies Rogent dos anys més tard.

## NOTES

1. Agraïm la informació a J. F. Mota, bibliotecari del Centre Borja.
2. Agraïm les facilitats que ens ha donat l'Arxiu Municipal per a la seva reproducció i difusió.

ASSOCIACIÓ CATALANISTA D'EXCURSIONS CIENTÍFICAS.

## ALBUM PINTORESCH MONUMENTAL DE CATALUNYA

SAN CUGAT DEL VALLÉS.

FATXADA PRINCIPAL DEL MONASTIR.

• Dos camins principals condueixen a San Cugat del Vallés venint de Barcelona; l'un es l'antich camí vehinial que hi ha desde Sardanyola, estació del camí de ferro de Saragosa, y l'altre lo novament brassat que hi va directament passant per Sant Geroni de Vall d'Herbron.

Si bonich es l'un, mes ho es l'altre. aconsellem donchs al excursionista curios, que fassi lo que vulgarment se diu volta rodona, es a dir, que vagi per un camí y torni per l'altre.

Auenchi pel camí de Sant Geroni.

Estilayemnos en la contemplació dels magnífichs punts de vista que trobarem; en la del precios panorama de Colserola, y per entre la pintoresca pinela, donem una mirada a las paquisimas y venerables despullas que 'ns restan de Sant Geroni y son antich mirador, y concentrant després nostre esperit, prepararemnos a admirar com s'ho mereix un monument de la importancia del que 'ns ocupa.

Devallant la serra, s'ovira ja lo monastir de Sant Cugat, que 'ns atrau la atenció fins al arribar a la vila; mes al entrar en la plassa nostre admiració es gran: creyem veure una catedral y 'no trobem ab una portalesa; creyem veure finestrals, y rosotons, y estatuas, y arradas, y campanar... y 'no trobem ab muralles emmarcadas y torres de refors y de defensa.

Presentar' primerament una porta de mesquitas proporcions, qual d'altell recte ni menys fou treballat, ni cap esculpit retol, ni fitxa, s'hi ovira, y entrant per ella causa gran sorpresa lo trobarse dintre d'un espaijos atri y al enfront de la fatxada principal del monastir.

Los que l'hayan visitat, haurán sentit com nosaltres, la emoció vivisima que produheix y podran comprendre nostre apuro en descriure'l, ja que de la polsía debem baixar a la realitat y de la bellesa de la totalitat, a la mesquina a los detalls, desfont, pera explicarlo millor, un conjunt enisador y que 'ns emvadeix.

Al fons del atri s'aiceca magestios lo frontis; en son centre, encara que no sequint ben be lo mateix ege vertical, s'obran la porta y lo rosotó; a la dreta, mes encrea, desmunta lo campanar, y sobre tot eix conjunt, com coronantlo, s'eleva lo imponent cimbori.

Forma 'a entrada del temple una grandiosa porta en ogiva,

composta per gran numero d'archs en degradació; sumament ample, lo que la fa semblar molt menys esbelta de lo que en realitat es. Es tant primitiu l'estil gotich en eixa porta, que a no veure ls archs lleugerament apuntats, diriam que es bizantina y aixís deuria esser, puix que bizantina es la planta de la esglesia, bizantina sa construcció y bizantins sos detalls.

La severitat es son millor ornament; son sols adorno, un rengle de fullatge qu' orta son arch.

Desobre mateix de la porta hi ha lo rosotó, gran, colossal, qu' abarca tota l'amplaria de la nau central de la esglesia, obert posteriorment en época en que lo gotich dominaba ja mes, sens deixar per aixó d'esser dels mes primitius en son género. La efecte que produheix es de grandiositat, majorment mirat desde dins de la esglesia, puix allavors té per realts sos pintats vidres, qu' ab varietat de colors reflexan la llum exterior.

Magestiosos s'oviran per desobre d'eixa fatxada lo cimbori y lo campanar, empero no debem aquí parlarne, puix sa explotació cal fora al descriure la esglesia y son abside.

Al costat del gran rosotó y corresponent a las duas naus laterals, s'hi venhen dos finestrals circulars, un dels quals, lo de la esquerra, fou partit al construirse la fatxada de la abadia, molt mes moderna y que desentona completament lo conjunt.

Deivem ab sentiment lo bell monastir, consemnt ab nostre primer propoit marxem cap a Sardanyola, about arribant a la esglesia, donarem nostre aden a Sant Cugat. Desd' allí se compien perfectament la grandiositat d'aquell temple; ¡ que pintoresca se 'ns presenta la vila dominada per lo punyagut campanar, lo magestios cimbori la numió infnita de marlets que cercan ensara lo que fou l'hort del monastir. ¡ furem nos pera emprendre de nou nostra ruta y ovirarem alla ulla lloc bell de Sardanyola també mitx encreant.

Sensatius y cap ficats arribarem a la estació about lo entrada zúlet de la locomotora nos tornará a la realitat del avuy (1).

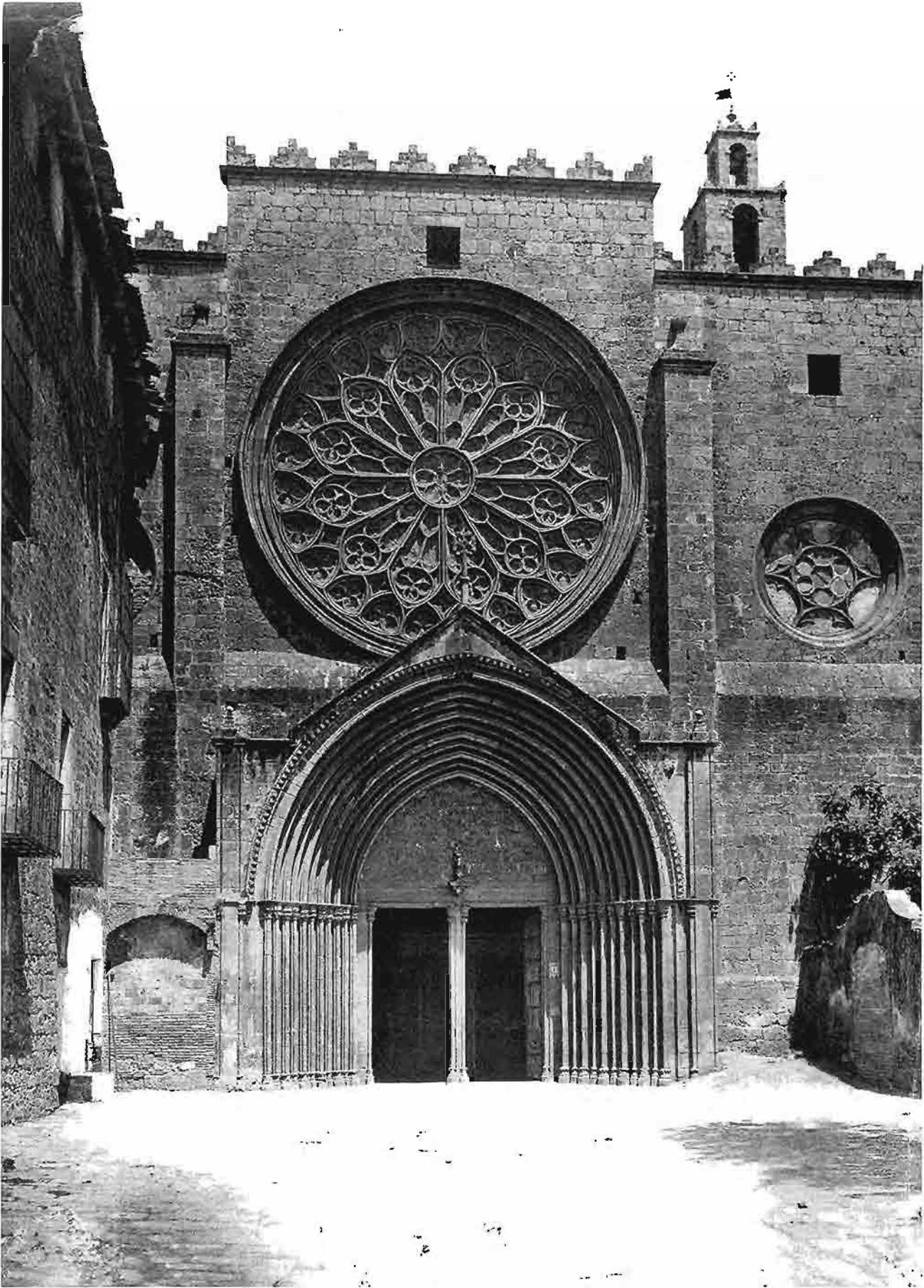
(1) *Escudo de un monasterio Sagrado, en la Provincia de Catalunya*, tomo VII, capítol 14, p. 14. — *Flora y Fauna de Catalunya*, tomo II, pagina 190 y siguientes. — *Fl. y Fauna de España para pintores*, tomo correspondiente a Catalunya, paginas 117 y siguientes. — *D. Joseph Triguera en la Provincia de Catalunya*, tomo I, paginas 513 y siguientes. — *Lo Reverent Pare Jofre, religiós d'aquell monastir, que 'n feu un primer mir. una historia curiosa y detallada.* — *Lo Reverent Pare Villanueva en son Viaje Literario*; y lo continuador de la *Historia Sagrada*, por el Pare Flores.

Per avort de la Comissió de Publicació,  
Ramon Llorca.

## GUIA.

**Barcelona a Sant Cugat:** Per la montanya: Carretera nova. Magnífichs panoramas; plans de Barcelona y del Vallés; Montserrat, 3350 m. S. Clorús del Mont, 1460 m.; Abou-sey, 1600 m. y los cims de las montañas de la mitad de Catalunya. En cotxe 2 1/2 h. — Tren: 4 hrs. Lo cotxe se situa a baix de las escalas de la Seu de Barcelona, 107 vistes, diccio. Memento, carretera La Bonifacia núm. 4. — Per Sardanyola: F. C. del Nord (Saragosa) K. 35 en 1/2 h. Tren: 7 1/2, 5 1/2, 4 1/2. **Sardanyola a Sant Cugat:** camí vehinial (cerra pintoresca). — A Sant Cugat se trobaran los posadas: Fonta nova (bona, un portó cara) y Hostal.





ASSOCIACIÓ CATALANISTA D'EXCURSIONS CIENTÍFICAS.

## ALBUM PINTORESCH-MONUMENTAL DE CATALUNYA.

## MONASTIR DE SANT CUGAT DEL VALLÉS.

## CLAUSTRE.

En lo costat Sud del Vallés y al peu meteix de las montanyas que 'l separan del plá de Barcelona, destaca sobre l'espaiosa campinya, hont arrelan ceps pampulosos entre 'ls camps de sembradura, lo que fou Monastir de PP. Benedictins claustrals de la congregació Tarraconense.

Deixant pera una altre fulla 'l parlar de las bellas artísticas del claustre una de quals alas representa la lámina adjunta, tócan a nosaltres, pera completar lo conjunt descriptiu del monument, explicar en pochos mots sa historia. La comensarém buscant 'ls orígens en lo temps de la dominació romana á Espanya, en lo qual hi existía un castell que alguns suposan casa de recreu ó construcció d' August anomenantse per tal *Castrum octavianum*.

Segons Fèlix, s'hi fundá desde molt antich un monastir de monjos de Sant Antoni, que, destruhit pels moros sobre 'ls anys 779 á 780, doná lloch á la fundació ó restauració en 785 d' altre monastir de monjos de l'ordre de Sant Benet, qual primer abat fou Dendat, erigitse en memoria dels martirs Sant Cugat y sos deixebles Santas Juliana, y Semproniana, Sant Sever y altres que allí hi patiren per la fé. Aquesta fundació se creu fou decretada per Carlo Magno, y 's diu també que Cárlos lo Calvo lo restaurá en 870.

La terrible algarada d' Al-Mansur en 985 ocasioná la ruina del cenobí, que no torná á veure á sos antichs habitants fins que trets los moros, l'abat Otho hi torná á aplegar sos companys; mes prompte deixá lo delitós retiro pera pendre la llansa y anar á combatre, morint en la famosa batalla donada sota 'ls murs de Córdoba.

L'abat Withard son successor, acabá la fábrica del temple actual en la part románica, que seria la posterior ó sia 'l creuer ab son ábsido, comensantse desseguida (1013), la construcció del claustre en lo qui treballá un tal Arnau, segons la lápida qu' encara s' hi conserva.

En lo segle XIV se treballá en completar lo temple, construhintse lo preciós altar major de veritable filigrana gòtica. Se continuaren las obras en lo segle següent, en lo qual s' alsá la característica fatxada; mestre Alfonso pintava los retauls pera l' altar major (1473), y s' hi posavan en l' iglesia bellas sepulturas, com la del abat Steves (1419).

En lo segle XVIII, lo mal gust d' un dels abats, destruhí en sa integritat lo preciós conjunt del temple, barrejanthi detalls d' estil barroch.

La noblesa y antiguetat d' aquesta casa la feu possehedora de grans preciositats en obras d' art, entre ellas la copa ó cráter que 's deya de Carlo Magno de gust purament bizanti; en-

tre las pinturas descollavan alguns quadros de l' escola veneciana. En sa biblioteca 's guardavan códices, alguns del segle XI deguts als pacients treballs dels monjos pendolistas de l' etat mitjana, essent de notar per sa curiositat una consuetud aca-bada en 1221, y, per pertanyer á nostre literatura, las obras de Ximénis y una doctrina cristiana en catalá del segle XIV.

La ilustració y 'l saber dels fills de Sant Benet qu' aquest Monastir habitavan se prova ademes ab un fet eloqüentísim. Tal lo de que ells foren dels primers en establir, en la tranquil-litat de sa clausura, aquella máquina feta encara de senzilla fusta, qu' havian inventat Faust y Guttemberg, y estava destinada á transformar lo modo d' esser de la societat. En efecte en lo segle XV, s' estampavan ja llibres á Sant Cugat, puix d' aquella premsa sortí la obra *de Religione* del abat Isaac (1482).

Teatre de solemniais aconteixements fou lo Monastir, ja que en éll alguna volta s' hi aplegaren Corts com en los regnats de D. Martí (1407-1408), y en lo d' Alfons V (1419).

L' importancia d' aquesta Casa se compren al manifestar que, desde los primers temps havia estat unida al Monastir de Sant Llorens del Munt (1012 y 1099) y als de Santa Cecilia de Montserrat y Sant Pau del Camp de Barcelona; y eran fills seus lo de Sant Salvador de Breda y 'l de Santa María del Coll prop Barcelona.

Se conservavan en Sant Cugat varias reliquias de Sants, havense ab est motiu fet célebre l' abat Andreu Riculf (1079), en qual temps se descubrí lo cos del Patró del monastir.

També s' ensenya encara avuy en día la capa pluvial y l' alba del abat Arnau Ramon de Biure, que fou mort la nit de Nadal de 1351, per Berenguer de Saltells y altres, en la mateixa iglesia, en venjansa, segons sembla de novells datos, per l' incumpliment del Monastir al pago d' una forta suma que devia rebre Saltells ab motiu d' una qüestió sobre 'ls bens de sa familia, que son pare havia llegat al Monastir.

A principi d' aquest segle algunas voltas ressonaren en los ámbits d' aquell alberch de pau los remors de las bregas ab los francesos invasors, qu' allí prop sufriren una terrible desfeta que 's coneix ab lo nom de batalla de Sant Cugat.

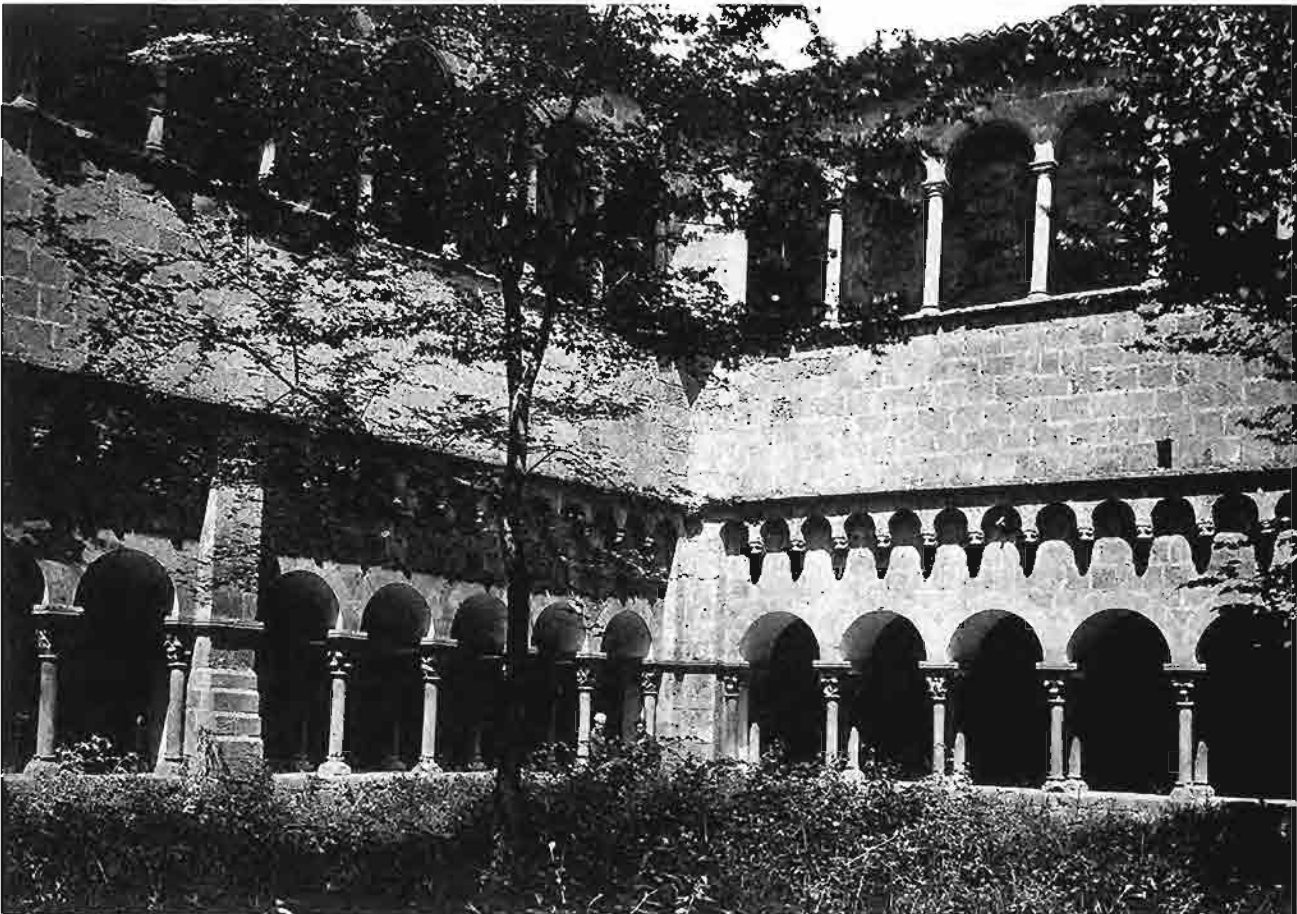
Alguns anys mes tart en 1835, lo que no havia fet l' ex-tranjer ho feren los fills de la terra, y 'l Monastir sufri la deplorable sort dels altres principals de Catalunya, víctimas del incendi y la ruina.

Per fortuna queda encara avuy la major part del conjunt del vell edifici, en especial, la iglesia, dedicada al cult, y 'l claustre, una y altre admiració del viatjador.

Per acort de la Comissió de Publicació,

A. AULESTIA Y PUJAN.

Núm. 10.



ASSOCIACIÓ CATALANISTA D'EXCURSIONS CIENTÍFICAS.

## ALBUM PINTORESCH MONUMENTAL DE CATALUNYA

MONASTIR DE SAN CUGAT DEL VALLES.

## IGLESIA.

Lo cop de vista mes pintoresch pera l qui visita aquest monastir, es sens dubte lo monumental conjunt que ofereix la part posterior de sa iglesia. Fiel·l transmissió d'aquells temps en que 'ls prelats vestien alternativament l'habit religiós y 'l traje querrer, deixant ab frequencia d'abassar la creu per a empujar l'espasa quant aquella era insuficient pera senyalar un linít a las ambicions dels senyors feudals o a las invasions dels sectaris de la mitja lluna; se ven en ell en primer terme lo aparente misticisme que revela la macissa fabrica dels tres absides ab sas estretas finestras romàniques, gelosas de que la llum penetre per ellas, amigas de la obscuritat que regna a dins del santuari y que inspira tranquila meditació; contrastant singularment ab lo bélich aspecte de que fan gata lo cimbori y lo campanar coronats de marlets, mes alt aquest que aquell y que, robust y colrat, s'aixeca ab la arrogancia y severitat del vell castinella que protegiex oportunament ab sos tochs d'alarma lo casal conflict a sa vigilancia.

Constitueixen la iglesia, derivació de la basilica llatina, los tres absides, major lo central; una nau transversal que 'ls separa del crehuer, lo crehuer o ~~transseptum~~ la sagristia y ~~celestes~~ naus, confrontant la mes alta ab l'abside major y essent una de las restants obstruida per las capellas laterals y compresa entre l'campanar y la fachada principal.

Sos tres absides, lo crehuer y l'campanar, situat en l'extrem sur d'aquest, pertencien al segle XI; essent las mes antigas d'aquestas construccions, lo campanar y l'abside que hi ha a ma dreta del major, com ho denota sa part exterior mes sencilla que la dels altres dos absides.

L'iglesia fou, donchs, comensada per lo lateral de que parlem, seguint en aquell indret la construcció per la immediata volta d'arcada de la nau transversal qu'hem mencionat qual nervis son dos gruixuts baquetons que s'encreuhan sens formar o figurar la clau de la volta. Aquest detall abona lo que dihem, per quan las dos voltas restants de la mateixa nau son reforçadas ab nervis mes motllurats, acusant ja en cada intersecció d'ells la clau, encara que de molt reduhit diámetro.

Sobre 'ls quatre archs totals del crehuer s'assenta l'octogonal cimbori que, per las ojivas llugerament apuntadas de sas finestras, per las arcaturas entre llasadas que 'l coronan exteriorment y 'ls senyils contraports, que 'l reforçan, indica bé'l periodo arquitectonièr de transició en que fou construhit (segle XII); atenes a que en sa part interna conserva encara del romanich alguns importants detalls, com son principalment las columnas ab sos capitells y bases qu'aquanta « los nervis

de sa volta y 'ls modillons que las sostenen. Perteneix també a aquest periodo la finestra en ojiva del abside major.

La cara del cimbori paralela y mes immediata al campanar conserva l'arranch d'un arbotant que lo unia, com harestora lo desplom o desequilibri que probablement se manifestà durant la construcció del primer; y romput l'arbotant per algun accident mes intencional que natural, poquè aquesta ruptura produhir las esquerdas que's notan en lo interior del cimbori, especialment en sos punts mes immediats al campanar; lo moviment dels archs totals y un accentuat desplom dels pilars qu'lo aquantan en la direcció de la forsa que era contrarestada per l'arbotant.

Las voltas de las naus, es a dir, desde 'l crehuer a la part de la fachada principal, son de la segona mitat o de ultims del segle XII, com ho indican sos nervis, existents en tres baquetons reunits paralelamente de modo que 'l central sobresurt als dos restants, y las arceivoltas semillas o de secció rectangular. L'ojiva que aquestas formari es peraltada.

Las voltas de las capellas que obstrueixen una de las naus laterals, mes modernas y mes baixas que las de la mateixa nau, donan lloch a un espay, o podriam dirne sostre-mort que's ven desd' un replà de la escala del campanar y que est clar per los arxichs finestrals immediats (segle XIV), mutilats en part per la inútil y mal aplicada construcció dels moderns que 'ls substitueixen pera donar llum a aquellas capellas. Reduhit com son aquestos, sembla que's dongau vergonyat de malgastarla pera posar en evidència las ridiculars produccions del bono quisme que per allí campejan, mes dignes certament — perdí. necor'ns la comparació — de figurar en una pagoda qu'en la casa de Deu.

Lo gran roseto de la fachada está obert frente la nau major y perteneix al periodo en que's desenvol·la la arquitectura nomenada *gòtica radial* (segle XIV). La llum la atravessa bucant adelerada lo lloch del san Babernaale, las arceivoltas de las naus li donan pas com altres tant archs triumpals y fenyida per los vidres qu' ha traspassat, ara ab color blauverd s'atura sobre una llosa sepulcral com signe de celeste predco. tinació, ara ab tinta rosada recorda l'olor yndich del remblant d'una verge; ja ab to vert simbolisa l'esperansa aquellunt en lo saquet de la casa de Deu, o bé ab las variants del vermello y del ojal, aviva en l'anima mistica idea d'una auba de pau y benaventurança, y voltant furtiva entre 'ls pilars, besant d'aquí y d'allà las ojivas y nervaduras que semblan altres tant braços petrificats ou l'èclaxis de l'abrassada que li donan se



va apogant, apogant, quant, al arribar sota els braços del ences-her, corifosa i desvanescuda, sembla no atrevir-se a penetrar en lo santuari temerosa de profanar l'insoluble misteri de la Trinitat de Deu simbolisat tal vegada per la còpia foseca que regna sota las voltas seculars dels tres absides.

La porta de entrada sota l'roseli, pertanyeix al anomenat gòtic primari (segle XIII).

En lo tros de paret que media entre aquesta porta i l'ban-istini, hi ha animat un altar qual frontal fou construït en la primera mitat del segle XI, manifestant per sas esculpturas ben impresa en ell l'influencia de l'escola bizantina. Una d'ellas posada al centre, representa una Verge assentada tenint son Fill

a la falda, rodejada d'una aureola propiament oval i s'ha en forma de jeu d'ordi tancat en un enclodrament en quals es-pays angutans hi ha las alegorias dels quatre evangelistas.

Segurament fou aquest lo frontal per a qual construcció lo comite Armengol d'Urgell apellidat lo Cordobés, en son testament fet en l'any 1030, legà a aquest monasteri treinta uncas d'or. Recordant que l'acordany (segle XIV), es notabilissim, no extenemos en mes noticias per no ser fatigosos, y prefere-rem manifestant respecte d'ell qu'es molt de dolbre lo que no celebrant hi may las angustas ceremonias del culto cristià, se vegin privados de tributarli l'seu en algun dels principals mu-secos tots los arnams de las bellas arts.

Per acord de la Comissió de Publicació:

Jacinto Borrás y Reyató.

## GUIA.

V. lo num. 8 d'aquesta publicació



## ALBUM PINTORESCH MONUMENTAL DE CATALUNYA.

## MONASTIR DE S. CUGAT DEL VALLÈS.

## CLAUSTRE.

Bochs son los problemas completament resoltos en arquitectura, y oi algun entre aquestos pot contraxer, es sens dubte lo dels claustres dels monastirs romanics. Podijats de macissos parats que lo aïslan, no ja del món exterior, sinó fins del mateix edifici en que están enllevats, l'aire penetra únicament pel quadrat de sost que s'obra horisontalment com ampla finestra dirigida envers lo cel y que no pot rebre altre claror que la que de lo alt directament diuana. Lo brujit del món s'estrella contra la forta muralla que lo enclou, y si per cas hi penetra es elevant sas vibracions en l'aire passantlas per sobre la resaca galeria y deixantlas caure com reflectadas y amansidas per las serenias regions superiors.

Sota lo baix sostre de sas galeries se respiran las sanitas aletadas del aire lliure, aromatizat per las flors y quebrautot en sos impetus per la baixa y doble arcuació; lo sol hi dibuixa amplias faixas de sos vivificadors raïes de dolça perumbra, en una ó altre, segons l'inclinació del esperit, l'home pensador debia trobarhi sempre un medi apropiat, ple de suau, serena calma, pera esmortehir sas passions y sos dolors, ó animar sos defalliments convidantlo a consoladora meditació.

Indubtablement cap dels claustres que habem visitat nos ha causat tant aquest efecte, com lo de que avuy debem ocupar.

Lo claustre del monastir de Sant Cugat del Vallès, pertany a aquella valenta brotada de nostra arquitectura que bé's pot dir la rosa a primera fila entre la de totes sas veïnes. La màxima sajonia que tantos joyas análogas guarda, s'emportaria d'aquella. La escultura de nostre monument no existeix en res y potser se confon ab la de aquella escola provençal del segle XII, de que tant se glorian los francesos, y qual desaparició y destrucció en temps de la guerra dels albigesos, potser nos daria dret a reclamarla, quan menos com ó germana de la nostra sino com ó propia, ja que la tradició romànica continua encara després de tal manera entre nosaltres, que, en plena arquitectura opima, en los segles XIV y XV, los claustres de nostres convents y colegiatas no abandonan las disposicions tipicas románicas y conservan en cara los grans capitells de robust abach y ia escultura *estiliscada* d'aspres y decidits contorns y arestes que tan plan encara ó nostros artistas.

Lo claustre se troba adossat y ab galeries paralelas al temple del propi monastir, y com l'eix d'aquest está dirigit de ponent a levant proxíment, resulta que podem considerar las quatre galeries del claustre orientadas respectivament, als quatre punts cardinals. L'espai ó cel-obert central junt ab las parats dels arcs, presentan aproximadament una planta qua-

drada qu' excedeix de trenta metres de costat. La galeria que l'volta fa quatre metres, escassos en alguna de las seccions.

Cada un dels costats está format, com los dels claustres de Ripoll, per quinze arcs sostinguts per columnas acobadas ab un abach comú; a cada tirada de cinc arcs correspon un mazo contrafort, que junt ab los dels angles donan estabilitat a la galeria baixa. Avuy aquesta está coberta ab una volta de pedra apuntada y de punt rodó, que a pesar del gruix de la paret y dels contraforts que l'estamperizen ha desprimit aquellay, que ha degut ser atreuerda, obrintse la volta de las galeries, y principalment la del costat Nord, de cap a cap. L'establiment de la volta dona lloch al excessiu gruix de paret que separa la galeria baixa de la alta, que está construïda en las bordas formos del renaixement. Antigament lo claustre debia acabar en la cornisa d'hornacinas que corra al entorn del pati per sobre la galeria baixa. Avuy se m'ocorra un dubte relatiu a aquest punt y es que la cornisa es sobradament baixa pera que una coberta, passant per sobre la volta, pogués anar a engegarse sobre aquella. ¿Es que la volta estava tresdossada de pedra, ó que tal volta no existia y que l'claustre ha estat reconstruït en la forma actual ab antics elements? Alguna vegada fins ha ben arribat a dubtarho, a pesar de lo ben seguit que está l'aparell de tot lo claustre y a causa del indici estat y algun altre que ja apuntarem.

Un altre dubte se m'ocorra relativament a la fecha de la construcció. No podem creure, com s'assegura, que la galeria baixa pertanye als primers anys del segle XI. La disposició general, la proporció y dibuix dels capitells, l'estil de la primosa escultura, las sabias composicions ornamentals ab son bestiar simbòlic, ab sos fullatges y trenadas cintas perlejadas, los dobles abachs ab l'inferior dentillat; lo ardit del treball, furgant per sota dels elements ornamentals esculpts, deixantlos com qui diu montats al aire, y més que res, los trajos de la época representats en algun dels historials capitells, nos obliga con a adguar que sia un altre l'claustre a que tals documents se refereixen y que aquest es del segle XII ben avançat.

Lo claustre enclou un verdader tresor en sos capitells que mereixen lo més detingut estudi, ja per sa general bellera, ja per la genealogia de sas formas, ja per lo simbolisme de son bestiar, ó ja per las escenas que representan. Baix una mateixa massa aquells capitells afectan tantas varietats com unitats hi ha en son número; no obstant, se poden referir als següents tipus; capitells purament ornamentals de forma derivada de la corintia romana; capitells ornamentals de forma análoga al *escapoides*;

uns ab fullatje y entrellassats tronchs, altres ab aquestos elements combinats ab figuras d'home y d'animals fantàstics o reals; y, finalment, los capitells representan assumptes bíblics, ab los quals estan combinadas formas arquitectòniques, molt semblants en tots. Aquestes menes de capitells estan col·locats sens cap ordre, ~~com~~ com veurem en sa breu descripció, que habim pres del natural, pero la concentració dels d'un mateix tipu, per exemple, molts dels bíblics, en una mateixa galeria o costat, fa creure que, si may han estat ordenats en sa col·locació en lo monument, quan menos vanu esser fets ab aquesta idea.

L'heliografia que acompanya pot donar idea dels tipus indicats, pero es menes ter contemplarlos sobre'l natural pera convencer del gran d'avens en la composició, en lo dibuix y en la esculptura si que habian arribat los autors del claustre de Sant Eugat.

Los capitells ornamentals, son indubtablement los millors compostos. En los de forma romanizada las fullas d'acant se troban treballadas ab molt més gust que las de la mateixa época romana en nostre país. Los de forma abirantimada, son molt originals e indican una má resolta, magistralment acotumada a la ornamentació. Uny mateix lo millor arquitecte podria posar sa firma ab orgull al peu de molts d'aquestos composicions. Per lo general los elements de la flora ornamental, son las fullas de cinch puntas esquinçadas, ab nervis y tronchs penjats, formant lasseries y las fullas cordiformes ab dits transversals, tenint també tronchs entrellassats dels quals penjan rahins o fruits. Citarém com a molt notables per sa bellesa entre aquestos capitells ornamentals, los 5.<sup>o</sup> interior de la galeria nord; 11.<sup>o</sup> interior y 16.<sup>o</sup> exterior de la galeria de ponent; y 1.<sup>o</sup>, 4.<sup>o</sup>, 5.<sup>o</sup>, 10.<sup>o</sup> exterior, 12.<sup>o</sup> interior, 13.<sup>o</sup> y 14.<sup>o</sup> exterior de la galeria mitjdia. En aquestas moltes ocasions, en las que seguirian contem caminant per las galerias, donant l'esquerra al col·obert.

La fauna real y la fantàstica estan representadas en los capitells del monastir per los següents animals que's distingüen perfectament; la 1.<sup>a</sup>, pel lleó, lo cavall, lo gos, lo bou, l'ovella, l'ovelló, l'ovella, la llebra, la serp, lo gall, alguna au de rapinya y peixos; y la fantàstica está representada per l'ibex, l'ichneumon, lo grim o grifo, l'draach, la sirena, l'centaure y l'arpiá.

Lo lleó está representat de distintes maneres, sol, marcant sobre'l collar del capitell, ab un grim que fa presa sobre sas ancas, lluytant ab querrers, venint per sahis, que está en actitud d'obrirlo per la gola, devorant una ovella, y finalment parat davant d'un profeta o apòstol en actitud de platicar.

Los demés animals de la fauna real escaassen més, y ó bé estan combinats ab la ornamentació, ó formant part de escenas bíblicas, de cassa, guerra o pastorils, y alguna vegada estan en actitud d'esometres. Aixís se ven una lluyta de galls y dos moltons fopant.

Los animals fantàstics-simbòlics, estan molt mes repetits, principalment l'ibex, l'ichneumon y l'grim.

L'ibex, au semblant a las gal·inasses y sancoçtas, pero ab cap mes robust que aquellas, se troba marcant sobre'l collar dels capitells, formant grups entortolligats, picant sobre cahirns, fullas o fruits y mostrantse ab sos iguals.

Los ichneumons, aus enroscats ab cua de serp, se venen combinats ab fullatje, lluytant entre si ó ab homes, y montadas per homes y lluytant també.

Lo grim o grifo, ab cos y garras de lleó, alas y cap d'áliga ab arellets, está formant grups, fent presa sobre un lleó o combatent ab homes.

Lo draach, ab cap, pit y garras d'animal carnicer, alas y cua de serp, se troba lluytant ab un querrer armat d'una clava (representació probable de la llegenda del draach).

La sirena está representada abrasantse un altre mes petita. Escena molt semblant a las que analiza Cahier en sa obra d'arqueología.

Las arpias, ab cap de dona, cos y alas d'au y cua de serp, formant un grup en un sol capitell de la galeria o claustre de llevant.

Y per últim lo centaure está figurat ab son arch y caçant (8.<sup>o</sup> capitell exterior de la galeria sud).

La figura humana está combinada moltes vegadas ab l'ornamentació y formant escena ab aquesta. Entre ls capitells d'aquesta mena, se troban, en lo claustre nord, lo 15.<sup>o</sup> interior que representa una cassa del senyá, l'16.<sup>o</sup> exterior d'una escena semblant y l'16.<sup>o</sup> interior ab dos querrers lluytant ab clavas.

En lo claustre de ponent representan: lo 11.<sup>o</sup> interior, una bella ornamentació qualse plantan semblan correar varios figuras; lo 6.<sup>o</sup> exterior, pastors ab gossos y portant ovellas al coll; los 6.<sup>o</sup> y 7.<sup>o</sup> exterior, escenas de la brenna; l'9.<sup>o</sup> interior, dos homes agafantse per los cabells y amonassantse ab dagos; lo 12.<sup>o</sup> dos homes abressats y altres dos, un a cada costat, lo primer agnollat y l'segon ab actitud d'arreglar la mitra; aquest grup representa potser la formada del fill prodich; los 13.<sup>o</sup> interior y exterior, molt tiencats, representan lo primer una escena de guerra, ab un cavallar frente a peons, y l'segon una especie d'animal de llana, lo cap está tiencat, agnollat y portant un home, mentres un altre home, també agnollat, li presenta un vas ó brjóla. (Frençat també).

En lo claustre sur, se venen en lo capitell 10.<sup>o</sup> exterior, dos frares ocultats davant d'atriu, llegint l'un, escriuint l'altre; y en lo 12.<sup>o</sup> interior, dos homes montats sobre ichneumons que's combaten. Un y altre tenen bella composició y fullatje.

Finalment, en lo claustre de llevant hi ha tres capitells del gerrero que's ocupa. Lo 1.<sup>o</sup> interior, ab dos querrers que combaten cada un ab un grim; lo 5.<sup>o</sup> interior, que té querrers combatent ab draachs; lo 10.<sup>o</sup> ab homes subjectant lo fullatje; lo 9.<sup>o</sup> que representa querrers combatentse, y l'últim que té duas figuras agenolladas molt rompidas que sembla sostenir un vas cada una.

Los capitells historials sense ornamentació, ascendeixen a una vintena y representan los següents assumptes.

1.<sup>o</sup> Frares portant llibres ó altres objectes (13.<sup>o</sup> interior, nord), figurant potser personatges ó sants de la ordre, sent difícil distingirlos perquè, exceptuant lo Crisó en alguna escena, en totes las demés del claustre los personatges sagrats no portan nimbo, pero solen estar con aquestos resguardats per un nimbo que té cada cara de capitell.

2.<sup>o</sup> Escena de tres figuras molt rompidas, una d'home dormint ó meditant, y un altre conversant ab una dona (la Verge santa potser), y mostrantli un objecte que está romput. L'assumpte deu estar relacionat ab la fundació del monastir (12.<sup>o</sup> interior, nord).

3.<sup>o</sup> Las quatre caras son assumptes distintes. La santa Verge ab lo Crisó monts als brassos; una dona de pocas figuras; una figura mitja ajugada sobre un con, pedris ab totes las canas nias y las mans erenhadas, sobre d'ella se cerneixen dos àngels y se li abrahonan a las canas dos gossos ab las llengües penjant, la part central está completament desfondada faltant-li cap y pit de la figura y ls torsos brassos dels àngels. ¿Deuria representar un naixement ó mort d'una persona sagrada? No 'ns abrevim a fixarho; per últim, en altre cara del capitell, se



ven a Deu pare sentat y ferint en sa falda un infant (pauquet), i bene aquestes representacions un simbolisme relatiu a la mitificació de la Eucaristia? Deixem als arqueòlegs la ciutadella d'averiguarho. (2<sup>a</sup> interior, claustre de ponent).

11<sup>a</sup> Grup de guerrers, un rey o príncep i sota sos peus un home al qui fereix ab una llança. (2<sup>a</sup> interior, claustre del mitjà dia).

5<sup>a</sup> Abell mutilat, un mort sobre un llit de parada, detras d'aquest una figura d'home ab lo bras alçat que sembla contenir un angel volant; voltan lo llit home ab trajo talar que insensen al mort. (3<sup>a</sup> interior, claustre del mitjà dia).

6<sup>a</sup> Crist ab nimbo cremiforme y apòstols predicant. (4<sup>a</sup> interior, claustre del mitjà dia).

7<sup>a</sup> Sant Joan lo precursor, en actitud de predicar; apòstol ab un home a cada costat en igual actitud; altre apòstol beneficent a un home agenollat a sos peus; y finalment, un altre apòstol ab un llibre y espasa o bastó (hombret), potser representant a Sant Pau, encara que en aquesta època tant com eran usats los símbols escassejavan los atributs. (5<sup>a</sup> interior, claustre del mitjà dia).

8<sup>a</sup> L'angel y l'altre símbols dels evangelistas, Sant Matheu y Sant Joan; la santa Verge y un apòstol portant un calder (sant Joan), y finalment dos figures d'home sentats rebent de duas donas uns vasos. Probablement representant a Jesús, Esteban servit per Abartha y Abaria, en Bethania. (8<sup>a</sup> exterior, y clausura del mitjà dia).

9<sup>a</sup> Homes arrencant y carregant palmas y entrada a Jerusalem de Jesucrist seguit de sos deixebles. (9<sup>a</sup> interior, claustre del mitjà dia).

10<sup>a</sup> Miracle dels pans y lo peixos expressat ab suma semblança. (10<sup>a</sup> interior del mateix claustre).

11<sup>a</sup> Heròdes davant a sos guerrers (ab trajo y cotas de malla de la època de la construcció), l'ordre de la degollació dels innocents; un guerrer posant la mà sobre un infant que porta en braços una dona y amassantlo ab una anella espasa, y en l'última cara la figura a bapto. (11<sup>a</sup> interior del mateix claustre).

12<sup>a</sup> En una casa, un angel anunciant als pastors la vinguda del Mesias y en las restants, grups de bens, bous. (12<sup>a</sup> interior, del mateix claustre).

13<sup>a</sup> La Santa Verge al peu d'un arbre (potser io de Sessè o l' de la civerria), homes agenollats a sos peus y grups d'angels.

14<sup>a</sup> Construcció de l'area de Noè; l'area y lo colom ab la branca d'oliva y Noè cultivant la vinya. (14<sup>a</sup> exterior, del mateix claustre).

15<sup>a</sup> El diable mostrant a Adan y Eva l'arbre de la civerria; Adan y Eva temptats per la serpente; l'Ètern traientlos del Paradís, té agafat per lo bras a Adan que a son costat arrastra a Eva. En la última cara, Eva vestida està filant y Adan ho mira apoyat en lo mànec d'una esqua. (15<sup>a</sup> interior, de igual claustre).

16<sup>a</sup> Apòstol o profeta sostenint un llibre y en actitud de predicar, a cada costat té un lleó. Probablement representant a Daniel entre los lleons. (16<sup>a</sup> interior, de igual claustre).

17<sup>a</sup> Jesús presentat al temple. (17<sup>a</sup> interior del claustre de llevant).

18<sup>a</sup> La anunciació a la santa Verge; naixement de Jesús y la adoració dels Reys Magos. (18<sup>a</sup> interior, claustre de llevant).

19<sup>a</sup> Jesús rentant los peus als apòstols. (19<sup>a</sup> interior, de igual claustre).

20<sup>a</sup> Figuras de ropatge talar cap per avall, apoyadas de mans y lo collari, aparentant sostenir ab los genolls los angels del abadi del capítell, entrenitx altres figures toant la bitolina y uns altres instruments de penitència. (20<sup>a</sup> interior del mateix claustre).

Totes las figuras de aquestos capitells están talladas ab delicat, y son d'un mode de fer primitiu però dolarament comprès, expressant sempre ab valentia lo que volen representar. Anuy estan completament destrossats y lo que es pitjor, se van mutilant sos detalls ab perfidia. Ultimament, lo dia 32 del present mes de Juny de 1879, vàrem visitar lo claustre para prendre los presents apuntes y trovàrem conquis de nou los angles del capítell vint interior del claustre de llevant. La pedra de la part conquis se presentava completament neta y ab l'aspic de grà y arestas propia de una fractura feta de pocas hords; y lo més grave es, que en tots los capitells, com en aquest, se veu que los desperfectos no son casuals o fets a mà irada, sino que obsequien a un desgraciat passatempo de ignorants y al descuyt dels que tenen a son cuidado tal joya.

La pedra de que están construïts los capitells descrits, es una calissa de grà sumament fi y tant permanent al ayre libre, que anuy matex las parts no rompidas oidentament semblan sortir de las mans del esculptor, consercentshi encara las senyals de las finas cnyas ab que foren esculpidas. Las columnas son de calissa munitica pulimentada.

Lo conjunt del claustre no té la elegancia y simplicitat del de Ripoll y altres de nostre país, pero cap d'ells l'igualen en los detalls capítells.

La falta d'arxivoltas sobre los archs exteriors, la sencillez dels contraforts y de las hornacinas que forman lo corrua, fan que l'estat de la composició resulti, mirat d'afrop, relativament pobre, encara que's compren que los capitells, posats materialment al alcanis de la mà, debian portar contentat tot l'interés, tant mes quan, pel simbolisme demoltos d'ells, debian esser ab freqüencia objecte de la atenció dels artichs moradors del monasteri.

Un altre disposició té el claustre que ens apar un poch irregular, y es la de la separació excessiva de las columnas acolladas, que fa que entre abdos capitells quedi un gran tros del abadi comu que serveix com de diuella y que com a tal se presenta sobradament debil. No es lo acostumat en semblant arquitectura.

Valdria la pena de fer una extensa y completa monografia d'aquest monument y la fariam ab gust, si la intenció de la publicació a que's destinan aquestas notás ho permetes.

Lo monasteri de Sant Eugat, es dels monuments de nostra encontreia que mes se prestan a un utilissim y agradable estudi.

Per acord de la Comissió de Publicació,  
Lluís Domercq y Montaner,

GUIA.

V. de mun. 8 d'aquesta publicació

Nota. Aparent a lo índex, especialment descriptiva de a que costat de cada capítell se troba el capítell de llevant y de l'oest.

