

Els habitatges mataronins, des d'inicis del segle XVII fins a la primera dècada de l'actual segle, responen majoritàriament a un patró, la casa de cós, que es repeteix mimèticament, amb molt poques variables, durant tres segles.

Les característiques del model, adaptat perfectament a la manera de viure de la població, expliquen la seva pervivència.

## LA CASA DE CÓS DE MATARÓ

### EL NOM.

El nom cós ve de la paraula llatina *cursum*, que hem d'interpretar com a peça de terra relativament estreta i allargada, que serveix per a edificar-hi una casa. És equivalent a pati, *patium*, paraula utilitzada en el mateix sentit.

La casa de cós serà, per tant, la casa construïda en un cós.

### ORIGEN DEL CÓS.

El cós, peça de terra o solar per a edificar, resulta de la parcel·lació d'antigues finques rústiques que es converteixen en urbanes després de l'obertura de nous carrers.

A Mataró, el creixement urbà, des del segle XVI fins a la primera dècada de l'actual segle, es fa a partir del cós i de la construcció paral·lela de cases de cós.

Tal com diuen Albert Garcia i Espuche i Manuel Guàrdia i Bassols, durant les tres últimes dècades del segle XVI es concreta un model de creixement que gira al voltant del contracte emfitèutic que permet la rendibilització del sòl, que passa de sòl agrari -en mans d'uns pocs propietaris- a sòl urbà (1).

El propietari de l'antiga finca rústica -a vegades titular d'un primer establiment- parcel·la la finca en

cóssos per a edificar i els cedeix a altres persones pel sistema de l'establiment a cens o contracte emfitèutic, amb l'obligació de construir-hi una casa a termini fixat, previ el lliurament d'una entrada en diner, i a canvi d'una renda anual, en diner o en espècies. L'emfiteuta o censatari podrà modificar la casa, transmetre-la per herència i, fins i tot, vendre-la, mantenint sempre la prestació i, en alguns casos, amb l'obligació de pagar lluïsmes a l'antic propietari, o al seus successors, en cada transmissió de domini.

L'establiment a cens, per tant, permet d'obtenir un solar, un cós, per a edificar una casa, sense pagar-lo, només amb l'obligació de pagar l'entrada, la renda anual i els lluïsmes. L'antic propietari, que conserva el domini eminent, amb l'operació optimitza les rendes del terreny, que de rústiques passen a urbanes, i que cobrarà a perpetuïtat.

La fórmula de l'establiment a cens serà habitual a Mataró fins al darrer quart del segle XIX. Aleshores comencen a aparèixer operacions de venda (2). Però la parcel·lació per cósos es manté.

### DIMENSIONS.

La dimensió característica del cós és l'amplada. És molt possible que quedés fixada durant els segles XV i XVI en funció de la llargada de les bigues de fusta -del país- per a obtenir una correcta resistència en l'edificació de les masies i dels primers casals urbans de l'aleshores vila. Gairebé totes les masies

són construïdes a tres còssos. Les cases urbanes, majoritàriament, en tindran un.

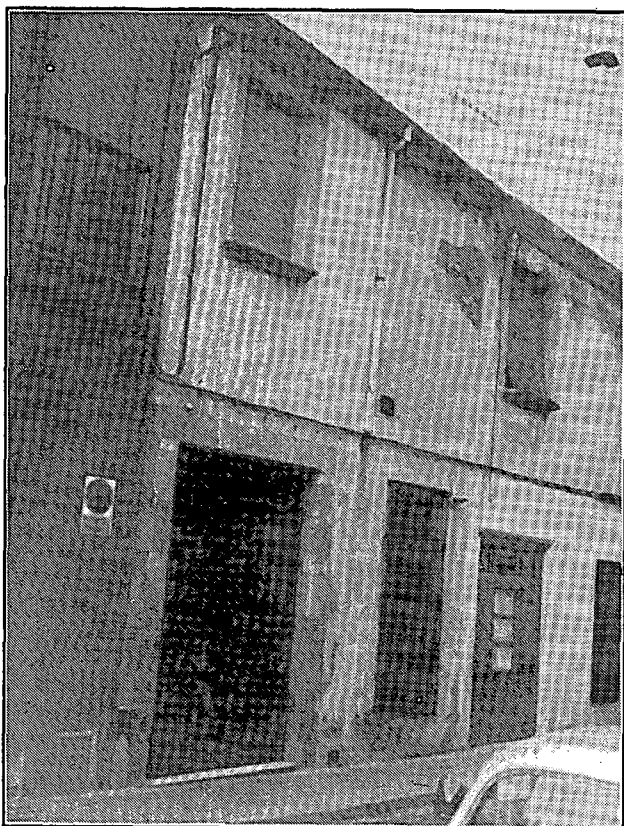
A l'origen -i fins a mitjan segle XIX- el cós de Mataró té una amplada de 27 pams (aprox. 5,25 m), amidada entre partions. Aquesta amplada, en la part edificada de les cases -descomptant el gruix de les parets, habitualment mitgeres de tàpia, de 3 pams de gruix (aprox. 0,58 m)- determina un espai lliure de 24 pams, equivalent a 3 canes (aprox. 4,65 m) (3).

Aquesta amplada, com ja s'ha manifestat, es mantindrà invariable fins a mitjan segle XIX, quan la utilització de nous materials en la construcció de les parets mitgeres -la pedra, de gruix 2 pams (aprox. 0,40 m) i el totxo, de gruix 3/4 de pam (aprox. 0,15 m)- la faran reduir progressivament. A finals del segle XIX l'ample del cós quedarà fixada tàcitament en 5,00 m, mida que representa una amplada lliure de 4,85 m. en les cases construïdes amb parets mitgeres de totxo de 3/4 (0,15 m), que són majoria en l'eixample mataroní.

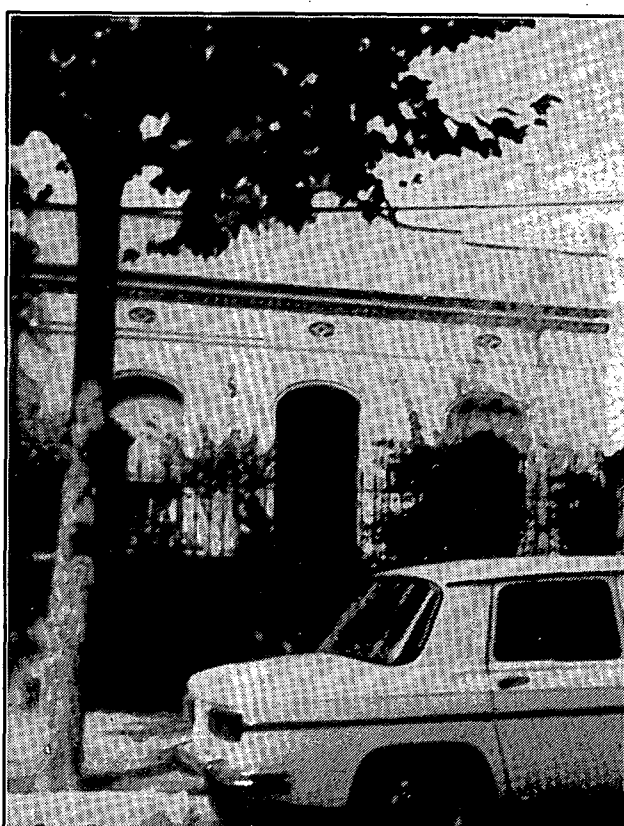
L'amplada del cós és utilitzada a Mataró com a unitat de parcel·lació. Així es parla de peces de terra o cases d'un cós, de cós i mig, de dos o tres còssos, etc... Als anys cinquanta de l'actual segle el cós de

5,00 m és encara la mida usual de l'amplada de solars en les parcel·lacions mataronines, mida que passarà al cós i mig (7,50 m) durant els anys seixanta i que continuarà amb tres còssos (15,00 m) durant els anys setanta, que marcaran la fi del sistema antic.

Com ja hem dit, l'amplada del cós és pràcticament invariable (27 pams total o 24 pams lliures) fins a mitjan segle XIX i queda novament fixada a la fi de segle en 5,00 m. Però es poden constatar excepcions. Algunes, les més antigues, motivades per la irregularitat de partions i falsos escaires no compensats en les finques agrícoles parcel·lades. Altres, més modernes, a partir de mitjan segle XIX, per la voluntat especulativa o econòmica d'aprofitar més el terreny (4). Aquest darrer cas es dona en algunes zones de l'eixample; de quatre còssos de cinc metres, se'n formen cinc de quatre i tenim, per tant, còssos de 4,00 m (5). Cas a part seria la parcel·lació per a construir cases -baixos- a l'anglesa; l'amplada del solar és aleshores de 7,00 m. L'esmentem com a única variable respecte a la unitat cós, que trobem en algun punt de l'eixample (6), encara que de forma minoritària, i sobretot en les parcel·lacions fetes entre 1950 i 1970 (7). Una altra variable més moderna seria la parcel·lació de 5,50 m feta a Can Peramàs (1960).



Casa de cós de 27 pams al Camí Fondo. Cal Bec (final segle XVIII).

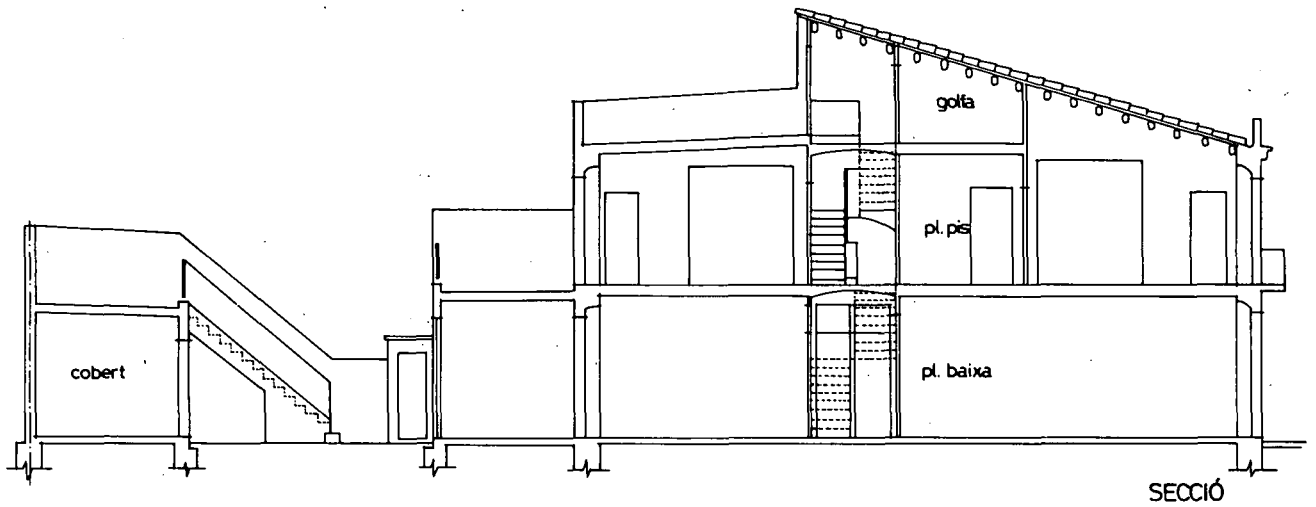


Baix a l'anglesa, amb jardí al davant, al carrer Prat de la Riba.

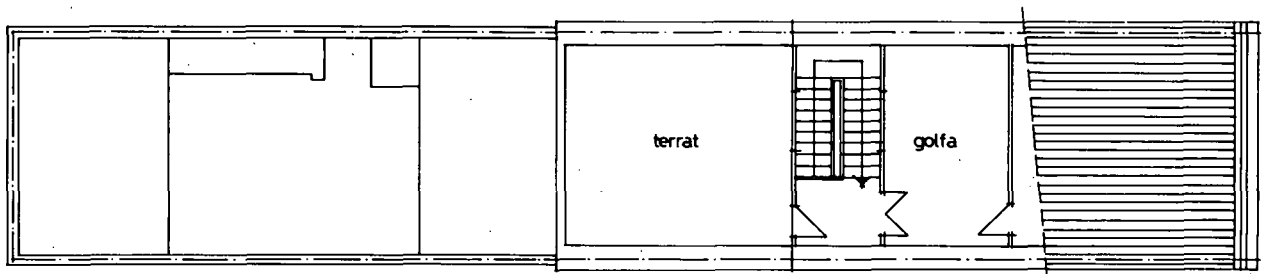
## ESTUDIS

La llargada del cós és variable. Depèn del tipus de parcel·lació. Els còssos més llargs de Mataró són a la banda de migdia del carrer d'Argentona (inici del segle XVIII) i tenen aproximadament 80,00 m de

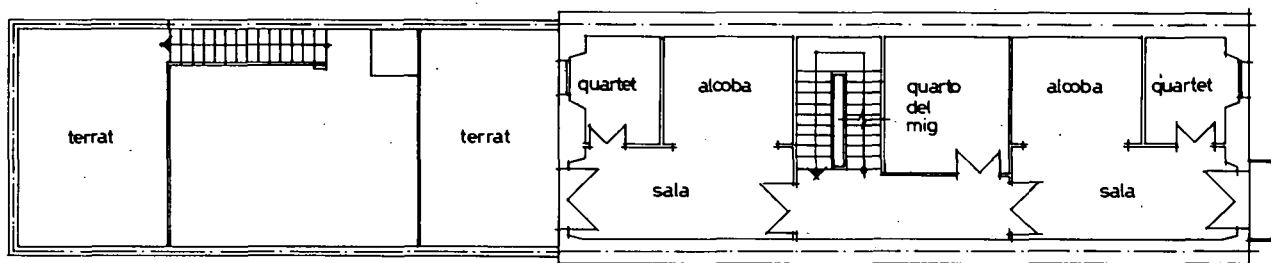
fondària. Tot i amb això, la llargada mitjana ha de situar-se a l'entorn dels 28,00 m, o sigui 144 pams, o 18 canes, en mesures antigues.



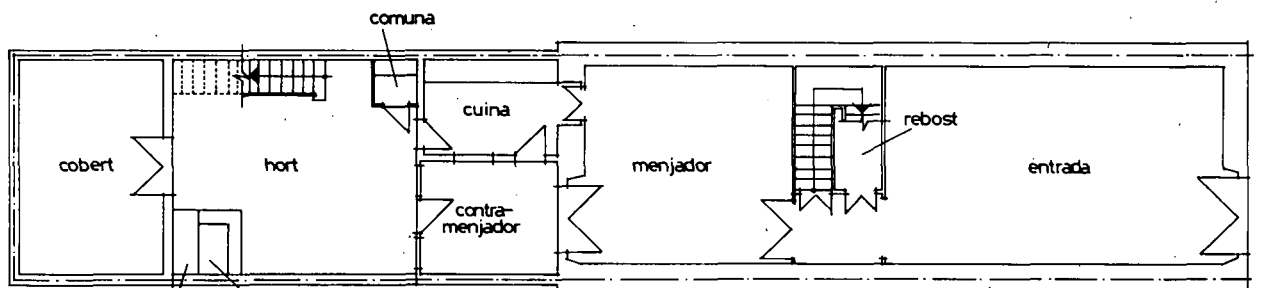
SECCIÓ



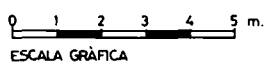
PL. GOLFA



PL. PIS



PL. BAIXA



Plànol tipus de la casa de cós.

## LA CASA DE CÓS.

La casa de cós, o casa construïda en un cós, és l'habitatge unifamiliar propi de Mataró.

Es configura a inicis del segle XVII, aconseguix la seva tipologia definitiva durant el segle XVIII, perdura, amb variables, durant tot el segle XIX i arriba fins a la primera dècada del nostre segle.

És una construcció de planta baixa i planta pis - a vegades té dos pisos- i amb sostremort i, o, golfa - no pas sempre- al sotateulada, amb dues façanes, una de cara al carrer i l'altra, interior, un pati o eixida, a Mataró, anomenat hort i, en general, amb un cobert al final de l'hort, al fons de la finca.

La planta baixa incorpora espais destinats a la vida familiar, el menjador, la cuina -a l'origen menjador-cuina, tot junt, amb llar de foc- i un únic servei, la comuna, a més de zones utilitzades per a l'activitat econòmica de la família, obradors, botigues, cellers, o com a complement d'aquesta activitat, magatzems d'eines agrícoles, d'estris de pesca, etc... L'escala d'accés a la planta pis, de dos trams, i en posició central, separa habitualment les dues funcionalitats, la familiar, situada a l'interior, de cara a l'hort, i l'econòmica, a la banda del carrer.

La planta pis comprèn els dormitoris, a l'origen dos, una cada banda de la casa, encara que ben aviat seran tres, amb la incorporació del *quarto* del mig interior. La distribució del segon pis -si existeix- és idèntica.

La golfa ocupa l'espai sotateulada que queda sobre el *quarto* del mig. Té tota l'amplada de la casa i alçada variable en funció de la teulada. S'hi accedeix habitualment per l'escala de la casa, continuada des del primer pis. A vegades, però, l'accés és interior, a partir del *quarto* del mig, per sobre de l'escala de planta baixa a planta pis, i és d'un sol tram i amb certa dificultat d'accés.

El sostremort és l'espai que resulta de cobrir només el passadís de planta pis. En aquest cas, tant el sostremort com el sotateulada queden incorporats al *quarto* del mig. En general, no té escala d'accés.

El *quarto* del mig és una peça interior de planta pis, situada al costat de l'escala, sense ventilació ex-

terior, encara que gairebé sempre o té finestra a l'escala o una petita claraboia a la teulada. El nom indica la seva posició central dintre la casa, entre la peça o dormitori del davant, a la banda del carrer, i la del darrera, a la part de l'hort.

Ordinàriament, la casa de cós és coberta amb teulada, a dues vessants. Tot i amb això, en algun cas, una de les dues vessants esdevé terrat accessible.

L'hort, d'aquí ve el seu nom, serveix per a algun conreu, o bé com a jardí o espai lliure. Moltes vegades conté corrals per al bestiar domèstic o galliners per a l'aviram. A l'hort hi ha situat el safareig amb el xup o dipòsit d'aigua i la comuna, vora la casa.

El cobert, en molts casos, és la cort dels animals emprats en les feines del camp. En aquest cas, per a accedir-hi, han de travessar la casa i el menjador. També s'utilitza com a celler.

A vegades, la casa de cós disposa també d'un *trull* o dipòsit d'oli, normalment al subsòl de l'entrada. S'hi accedeix per una portella situada al paviment o, en algun cas, per una escala annexa, d'un sol tram. Les dimensions aproximades dels trulls mataronins són entre 1,50 m. i 2,00 m. d'amplada, per 3,00 m. de llargada, i 2,00 m. d'alçada. El paviment i les parets són revestits generalment amb peces vidrades de 20 x 20 cm. de color marró; a vegades, però, són fets amb carreus de pedra picada, granit del país. La premsa d'oli era situada a l'entrada de la casa o al celler. En moltes cases mataronines existeix encara la pedra base de la premsa, de pedra picada -granit- del país, i de considerables dimensions.

La casa de cós, a l'origen, tal com hem dit, disposa d'un únic servei sanitari, la comuna, situada fora, a l'hort, tocant a la casa. Com que no hi ha clavegueres públiques, s'utilitza un sistema de desguàs molt elemental. Al costat de la comuna, i comunicat amb ella a partir d'una canonada de gerrer -de ceràmica-, es construeix un dipòsit que acumula les aigües negres de la casa. Aquest dipòsit es buidarà periòdicament i el material obtingut s'utilitzarà com a adob per als camps de conreu (8).

La construcció de clavegueres públiques a Mataró és molt moderna i no es generalitza fins a la fi del segle XIX (9). Suposem que és alshores quan els antics dipòsits esdevenen pous Mouras (10). Els dipòsits tindran una sobreixida -molt senzilla, feta amb una línia de teules cobertes o tapades amb rajo-

la- que es connectarà a la claveguera (11). Progressivament, però, les noves edificacions hi evacuaran directament.

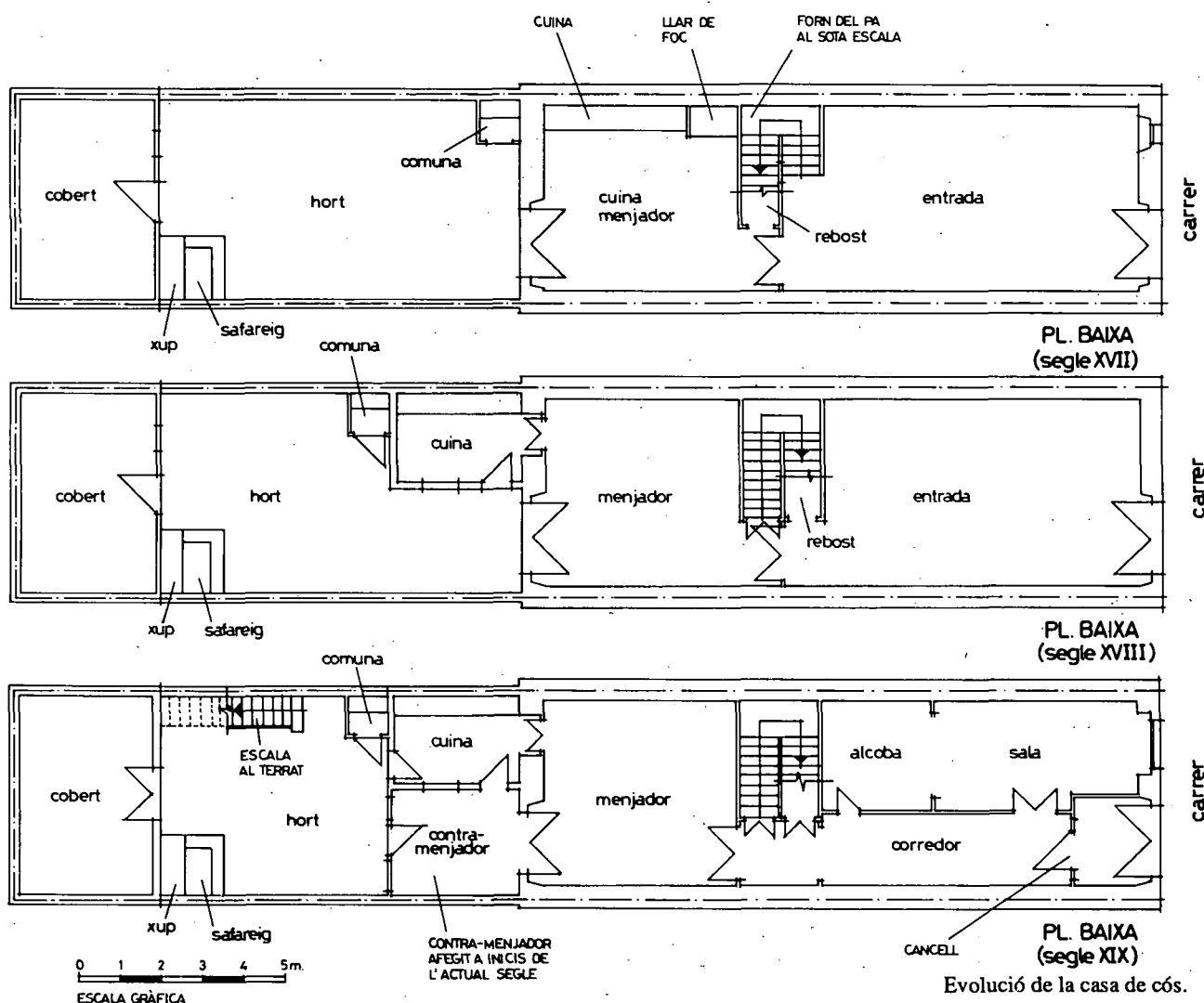
El desguàs de les teulades, terrats, o cobertes de les cases, a l'origen, és directe al carrer o a l'hort. A mitjan segle XIX s'obligarà a conduir l'aigua de la teulada fins a la vorera del carrer. A la fi del segle, en construir-se les clavegueres públiques, s'hi conduirà directament.

També a l'origen, moltes cases de cós no tenen aigua potable i s'abasten de les fonts públiques (12). Algunes disposen de pou, a vegades mitger, o sigui, que és utilitzat per més d'una casa (13). Al segle XVIII l'aigua de diverses fonts del terme és conduïda a la ciutat a través de mines, construïdes a iniciativa municipal o privada. És de destacar la transcendència d'aquestes mines, obres molt importants i gairebé desconegudes. Mataró és capdavantera en la captació i la conducció d'aigua potable. Una unitat de mesura d'aigua, la *ploma d'oca* de Mataró (13.504 litres dia-

ris) serà utilitzada a Catalunya com a mesura singular. La *ploma* normal de Mataró té un cabal de 8.440 litres diaris (14).

A partir d'aquest moment, la majoria de les cases tindran *aigua viva* -que s'escripturarà- i que a partir de repartidors i aforaments, mitjançant canonades de plom, arribarà a les cases i serà conduïda fins a un dipòsit, anomenat *xup*, construït a l'hort conjuntament amb el safareig. Des del *xup* una canonada de plom portarà aigua fins a la pica del menjador o l'aiguera de la cuina, únics punts de la casa, a part del safareig, on arribarà ordinàriament. Com que l'aigua de mina és contínua, el *xup* desguassa per sobreixida superior al safareig a través d'uns elements incorporats formant cascada. El *xup* és un dels elements característics de la casa de cós mataronina (15).

A mitjan segle XIX, en constituir-se la primera Companyia d'Aigües mataronina, l'aigua potable arriba pràcticament a totes les cases. Però, curiosament, es manté el mateix sistema d'instal·lació d'ai-



gua a partir del xup, sistema que avui encara és en funcionament en molts casos (16).

Tot i rebent aigua de la Companyia, moltes cases conserven l'aigua de mina, conduïda igualment al xup. A partir d'incorporar un serpentí a la canonada, tindran *aigua fresca*, utilitzada per beure per la seva millor qualitat.

El 1855 s'inaugura la fàbrica de gas ciutat matoronina (17) i el gas comença a arribar a les cases. La instal·lació és feta amb canonades de plom. L'any 1897 comença el subministrament d'electricitat (18).

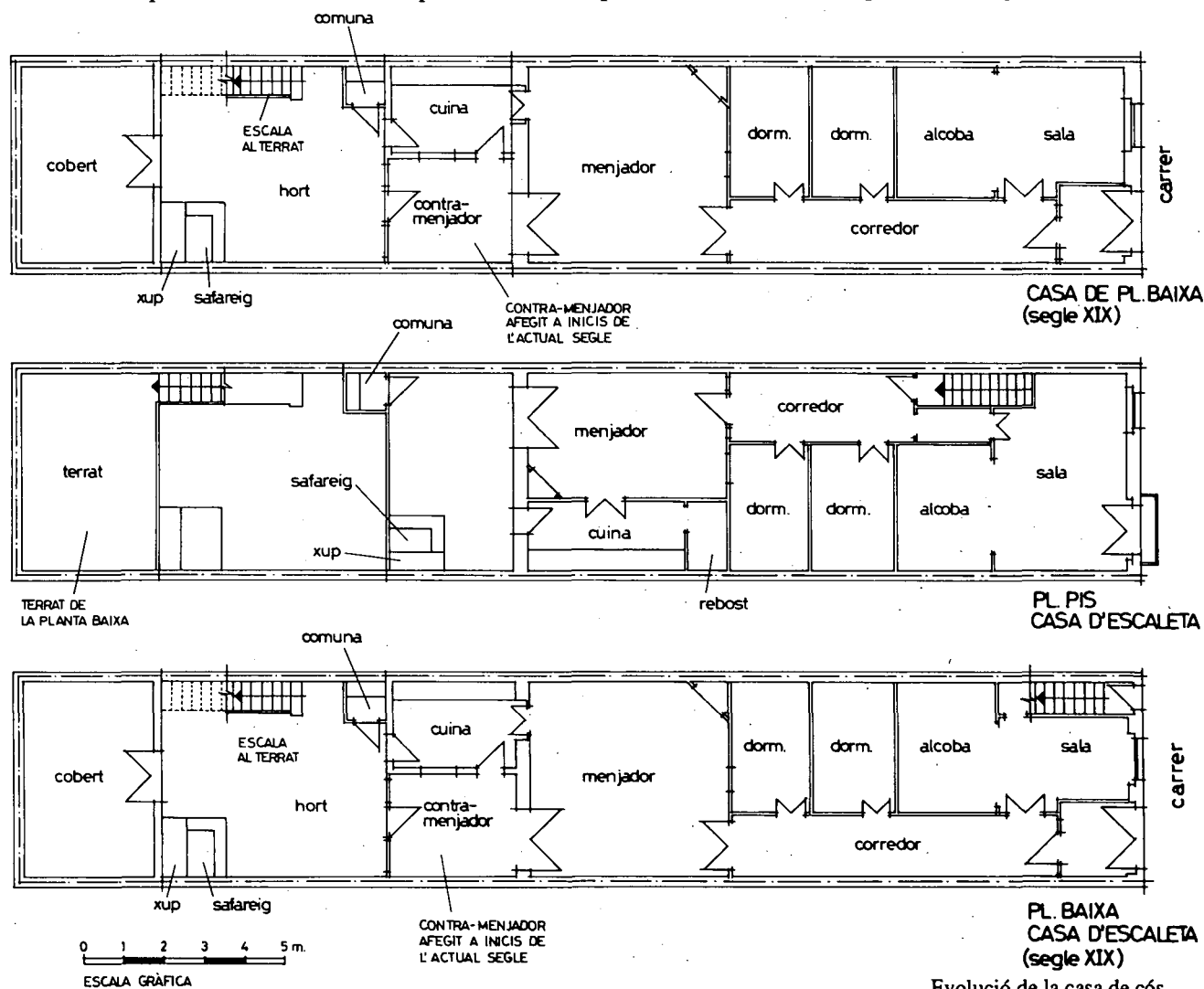
Algunes cases disposen de *gruta* o *fresquera*, construcció subterrània excavada al subsòl, ordinàriament formada per un passadís en pendent (llargada mitjana 10,00 m, amplada entre 80 cm i 1,00 m, i alçada a l'entorn d'1,50 m) a vegades amb graons, que finalitza en una petita sala, de planta circular (diàmetre aproximat 3,00 m i alçada sobre els 2,00 m) habitualment amb petites fornícules a les parets i uns

bancs per seure. Pot ésser només excavada al terreny o vestida d'obra. En època moderna, com el nom indica, serviran per a guardar aliments en fresc. L'entrada, és ordinàriament, al cobert o celler.

Cal dir, però, que les grutes també anomenades hipogeus, són molt més pròpies de les antigues masies i dels grans casals ciutadans. N'existeixen de molt importants, amb diverses galeries i sales i, fins i tot, amb conductes de ventilació. L'origen i la funció real dels hipogeus matoronins no són pas encara ben aclarits (19).

El model de casa de cós, com ja hem dit, té una pervivència de tres segles. Però evoluciona constantment i és subjecte de continuades transformacions i, o, rehabilitacions en funció del pas del temps i dels canvis en la manera de viure de la població.

És molt freqüent de trobar cases construïdes al segle XVII, a vegades utilitzant parets més antigues, que són reformades i ampliades al segle XVIII amb



Evolució de la casa de cós.

la construcció de noves plantes pis, i que seran renovades i, o, ampliades novament durant el segle XIX, o, sobretot, a finals d'aquest segle.

De fet, però, aquestes successives transformacions només originen dos canvis parcials en el model de la casa, tots dos en planta baixa, un interior, a l'entrada, i un altre exterior, a la banda de l'hort.

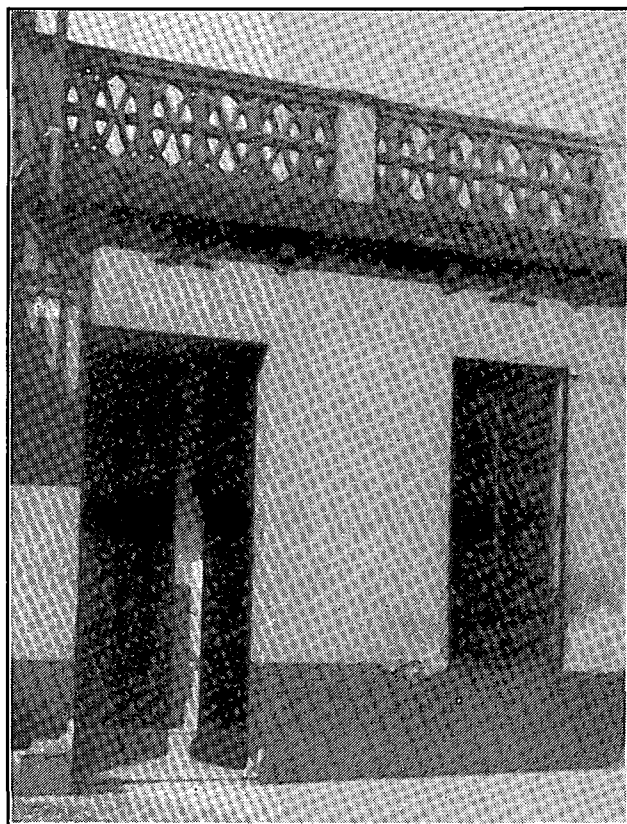
L'entrada, en planta baixa, espai lliure polivalent, es convertirà en sala-alcova, amb finestra al carrer, utilitzada com a dormitori, despatx o sala de rebre. La modificació comportarà, a la vegada, l'existència d'un petit vestíbul al carrer, d'un cancell, i d'un passadís o corredor fins a l'escala i el menjador.

De la mateixa manera, el departament cuina se separarà del menjador i se situarà a l'hort ocupant l'espai existent entre el portal del menjador i la paret mitgera; per a accedir-hi des del menjador s'obrirà una petita porta d'accés. La nova cuina es cobrirà habitualment amb terrat, que serà accessible des del primer pis de la casa. Més endavant, ja en l'actual segle, es cobrirà l'espai lliure existent, entre la cuina i la paret mitgera, serà el *contra-menjador*.

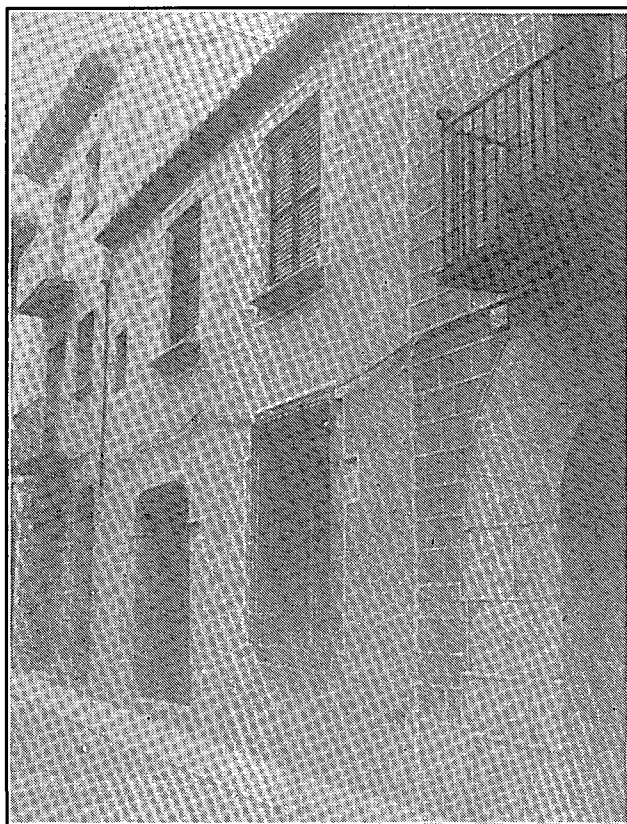
Paral·lelament, el safareig i el xup se situaran, a vegades, dintre del cobert, que esdevindrà porxo; a sobre un terrat, accessible des de l'hort per una escala d'un sol tram, incorporarà l'estenedor.

Tenim constància de l'existència de cases de cós, edificades només en planta baixa, durant els segles XVII i XVIII (20). Però no coneixem el model, ja que no ens consta que se n'hagi conservat cap. Potser només eren badius (21) consolidats a l'expectativa de continuar una futura edificació, o bé, transformacions posteriors les convertiren en cases de planta baixa i pisos. Existeixen, però, a Mataró cases de cós de planta baixa, construïdes a la fi del segle XIX. Mantenen la solució tradicional a la part posterior de la casa -menjador, cuina, comuna, hort i cobert o porxo- i tenen habitualment tres dormitoris, un, compost de sala-alcova, a la banda del carrer, amb ventilació directa per finestra, i altres dos interiors, un amb ventilació indirecta al passadís i l'altre al menjador, a través d'una finestreta.

Aquesta distribució de casa de cós en planta baixa esdevindrà habitual en les cases d'escaleta sorgides a mitjan segle XIX tant per a la planta baixa, com per a la planta pis.



Casa de cós de planta baixa al carrer de Creus.  
Can Sala (final segle XIX).



Casa de cós i mig al carrer de Bonaire.  
Can Fins (segle XVII).

L'acceptació del model casa de cós a Mataró és total. Fins i tot l'incorporen les cases de cantonada, en les quals es menysprea la possible ventilació dels departaments al carrer del costat. Només, a vegades, una finestra il·lumina o ventila el passadís de la planta pis.

Cal dir, finalment, que tant al segle XVII com al XVIII, s'edifiquen a Mataró casals que tenen més d'un cós, ordinàriament tres, i que conservaran gairebé sempre la distribució tradicional de les masies. Planta baixa, amb entrada pel cós central, cuina-menjador a una banda, cort o botiga a l'altra i celler al fons. A la planta pis gran sala al cós central i dormitoris a cada banda. La majoria d'aquests casals, progressivament, esdevindran cases de cós simples en successives adaptacions.

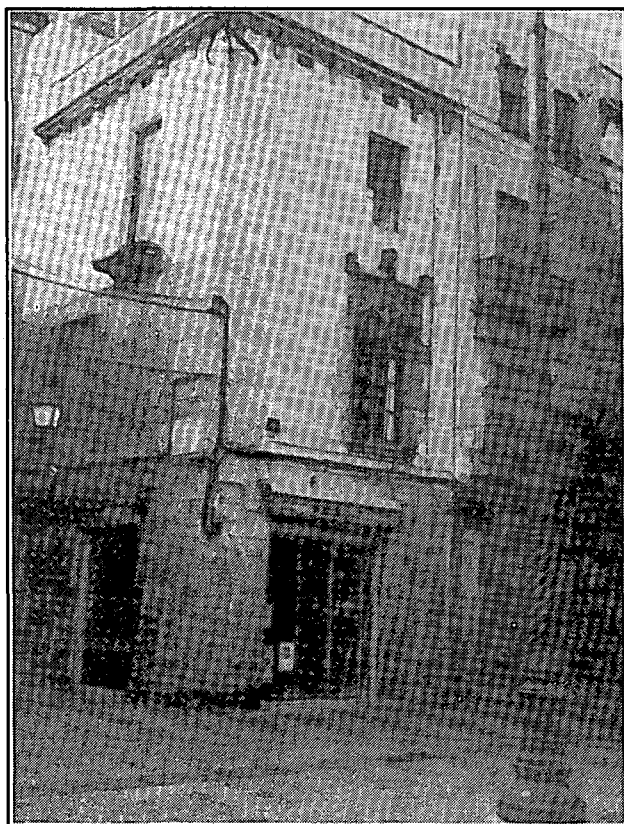
Hem de dir també que coneixem un únic cas de case de "cós i mig", Can Fins, edificada al carrer de Bonaire durant el segle XVII. El seu planejament no correspon a la tipologia habitual de la casa de cós mataronina. És construïda amb dues cruixies i paret central transversal (paralela a les parets de façana de carrer i posterior). Té planta baixa i planta pis. L'escala és d'un sol tram, adossada a una de les parets mitgeres, i s'inicia al menjador, situat a la part poste-

rior de la casa. L'esmentem com a únic exemple que coneixem d'un model que no va tenir continuïtat.

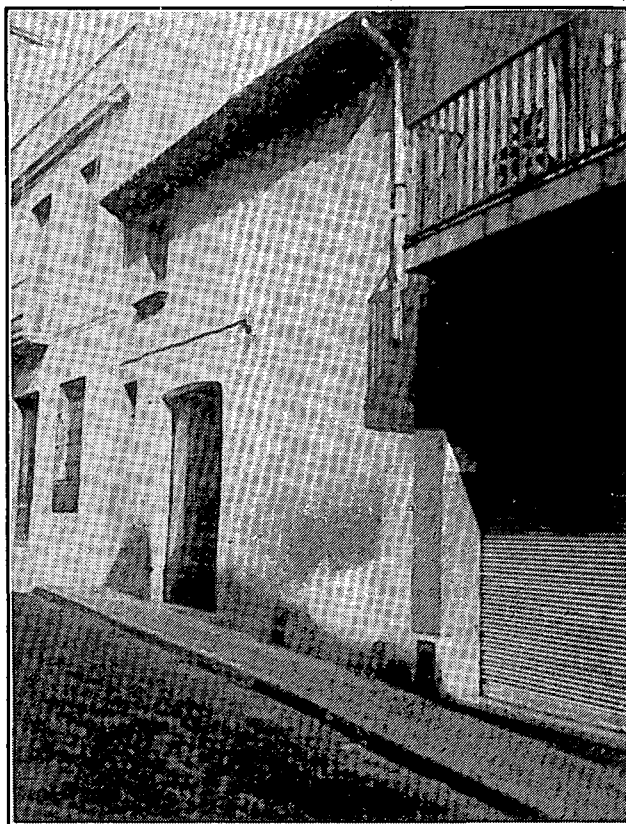
#### LA CASA DEL SEGLE XVII (22).

Com ja s'ha manifestat, a inicis del segle XVII es configura el model tipològic de la casa.

És una casa molt senzilla, que evoluciona lentament. A la planta baixa un únic portal és obert al carrer. Tot seguit, l'entrada -els pagesos hi entren el carro i, a la vegada, pot servir de taller, celler, obrador, botiga, magatzem, etc...- i a continuació l'escala d'accés al pis, sempre de dos trams, a l'època amb un tram descobert, de cara a l'entrada, seguint el ritme de les masies del terme. Sota l'escala, en la part més alta, el rebost. Després el menjador-cuina, amb portal a l'hort. La cuina, situada seguint la línia d'una de les parets mitgeres, incorpora una gran llar de foc, amb campana, i fogons. Al costat de la cuina, sota el replà de l'escala, el forn del pa. Una única pica -si hi ha aigua viva, de mina- és situada a la paret de l'hort, al costat del portal, o fa d'aigüera a la cuina. Un armari, sense tancar, amb lleixes d'obra és format buidant la paret mitgera, a l'altra banda de la cuina.



Casa de cós amb finestral gòtic del segle XVI a la plaça Gran, cantonada carrer d'En Palau. L'afegit del segon pis és del segle XIX.



Casa de cós al carrer d'en Moles (segle XVII).



A la planta pis, els dormitoris, dos o tres. Un a cada banda de la casa, amb respectives finestres al carrer i a l'hort, i el tercer, si existeix, interior, al costat de l'escala, amb la formació d'un petit passadís. Sobre els dormitoris, la part inferior de la teulada, sense cap mena de cel ras.

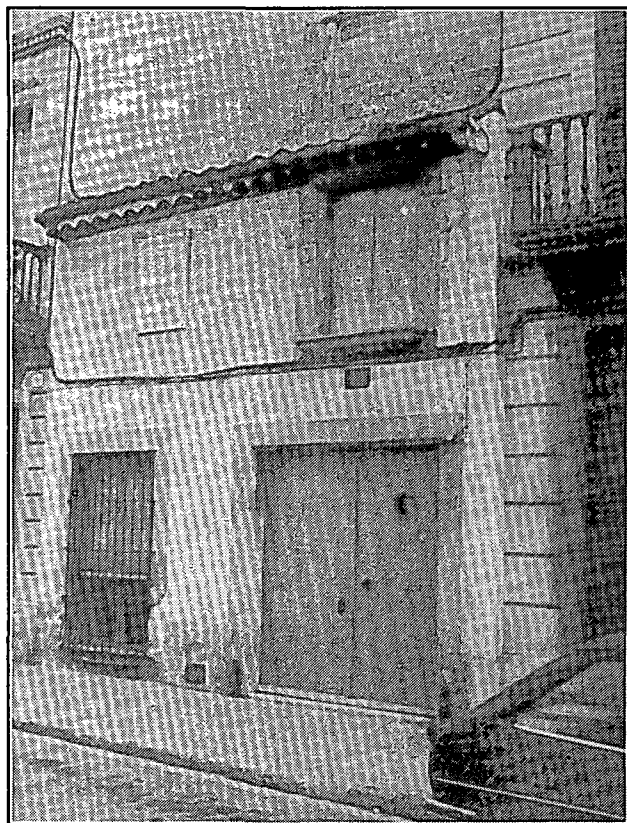
La superfície edificada oscil·la a l'entorn dels 80,00 m<sup>2</sup> per planta (160,00 m<sup>2</sup> en total), mesura que representa una llargada de casa mitjana de 16,00 m (aproximadament 10 canes o 80 pams, en mesures antigues).

Les alçades de les plantes són relativament curtes. La planta baixa té aproximadament 3,00 m (15 pams). La planta pis, en la part de les façanes, és també molt baixa; té aproximadament uns 2,40 m (12 pams).

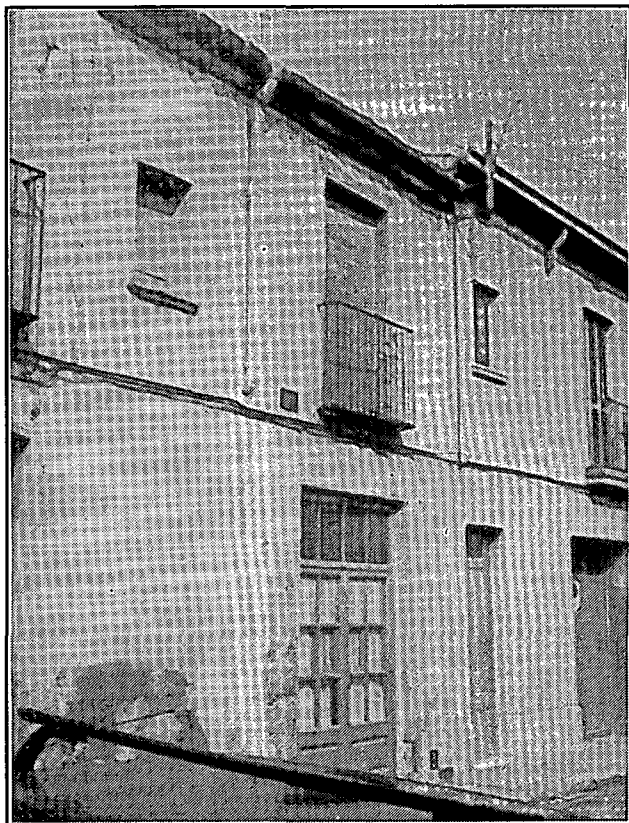
Les característiques constructives de la casa són igualment molt senzilles. Pareds de càrrega estructurals de tàpia, façanes i mitgeres, d'amplada 3 pams (aprox. 60 cm) construïdes sobre fonaments de pedra i morter de calç (amb la mateixa amplada de 3 pams i d'alçada variable, entre 8 i 10 pams, la meitat dels quals sobresurten del nivell del paviment per a evitar que la humitat del terreny arribi a la tàpia. Brancals i

llindres dels portals i finestres amb pedra picada, granit del país; també ho són els ampits de les finestres, ordinàriament motllurats, bigues de fusta i empostissat al sostre. Envans de maó massís. Enrajolats amb rajoles de ceràmica. Els acabats de les parets interiors són fets amb arrebossat de morter de calç lliscat amb calç, molt bast. La fusta de finestres i portes és de disseny senzill. La pintura interior és feta amb calç, colors elementals, ocres, terres, blauet; la pintura sobre fusta a l'oli, habitualment de color gris-blau o marró. En general, les façanes són acabades amb arrebossat i lliscat, recobert amb pintura; l'esgrafiament acabat típicament matoroní - s'incorporarà a la fi del segle. Element característic de les façanes matoronines serà el ràfec, fet amb diverses línies de totxos i rajoles formant queixals, que alternen amb motlures obrades amb teules, tot uniformat de color amb pintura de mangra. També és habitual que a la llinda del portal hi figuri l'any de construcció de la casa.

Les parets de tanca dels horts són ordinàriament d'obra -totxo de tres quarts de pam (15 cm)- i gairebé sempre amb fonaments mínims. El cobert presenta les mateixes característiques constructives que la casa.



Casa de cós al carrer d'Argentona (inícis del segle XVIII).  
Incorpora el ràfec, element típic del segle XVII  
i d'inícis del segle XVIII.

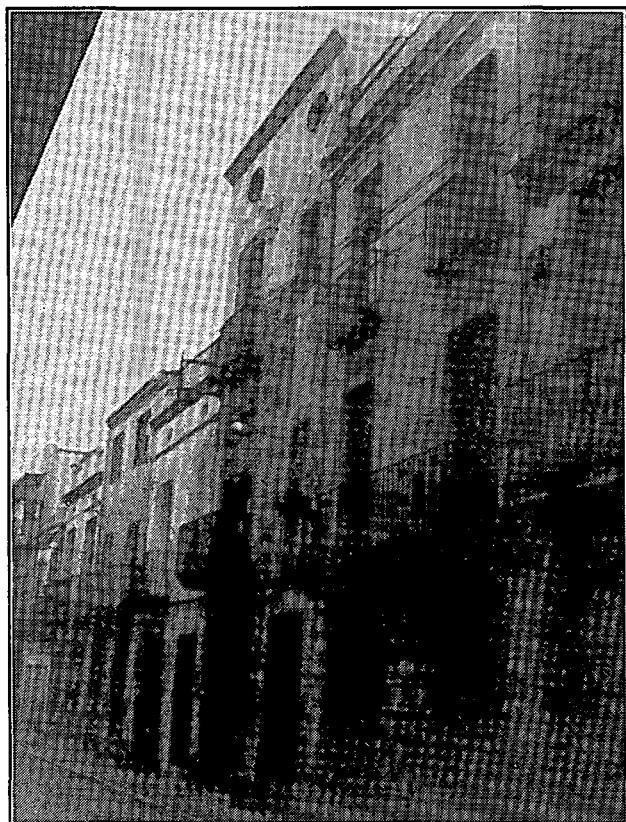


Casa de cós al carrer de Sant Pelègrí (segle XVIII).

## LES VARIANTS DEL SEGLE XVIII.

El segle XVIII és el segle del gran creixement de Mataró i l'ampliació de la ciutat es fa principalment construint cases de cós als nous carrers. A la vegada s'edifica també dintre muralles. L'esquema *del dins i del fora*, estudiat per Albert Garcia i Espuche i Manuel Guàrdia i Bassols (23) queda ben reflectit en les cases de cós de l'època.

Les cases dels nous carrers fora muralles seran habitades majoritàriament per bracers agrícoles, jornalers, pescadors i mariners (24). Seran de tipus senzill, amb molt poques diferències del patró del segle XVII. Els únics canvis importants seran potser una major alçada i la uniformitat de les façanes, de cara a l'embelliment i el *buen aspecto público* (25) propi de la Il·lustració, que recolliran les ordenances de la ciutat, especialment a partir de mitjan segle, seguint els criteris preestablerts pels costums i fixats clarament també en els contractes emfitèutics (26). La planta de les cases tindrà poques variacions. Les façanes incorporaran paulatinament els balcons i el ràfec esdevindrà comisa, més en consonància amb el gust barroc del moment. I sorgirà l'esgrafiat de les



Cases de cós al carrer de Sant Joan (segle XVIII).

façanes (27) que donarà unitat i categoria als nous conjunts, que seran admirats pels viatgers de l'època (28).

La major part de les cases construïdes dintre muralla i també, encara que més puntualment, moltes altres construïdes fora muralla, tindran millors condicions. En general, més superfície i dues plantes, pis i golfà. Els departaments dormitoris en plantes pis incorporaran paulatinament la solució sala-alcova, sense tancar, i, a la fi de segle, apareixerà el *quartet-habitació dels fills petits*- quedant configurat a cada banda de la casa l'espai sala-alcova-quartet, típicament mataroní. De la mateixa manera, la cuina es construirà o es traspasarà a l'hort, operació que convertirà l'antiga peça menjador-cuina en ampli menjador, que serà la peça familiar per excel·lència.

Les variables sala-alcova-*quartet* i cuina exterior s'aniran incorporant progressivament a les cases mataronines, les més senzilles incloses, en successives transformacions i el model quedarà ben fixat en les noves construccions del segle XIX.

En general, les característiques constructives de les cases mataronines del segle XVIII són molt correctes. L'autorització de noves edificacions a la pla-



Casa de cós al Carreró (segle XVIII). Can Solà.

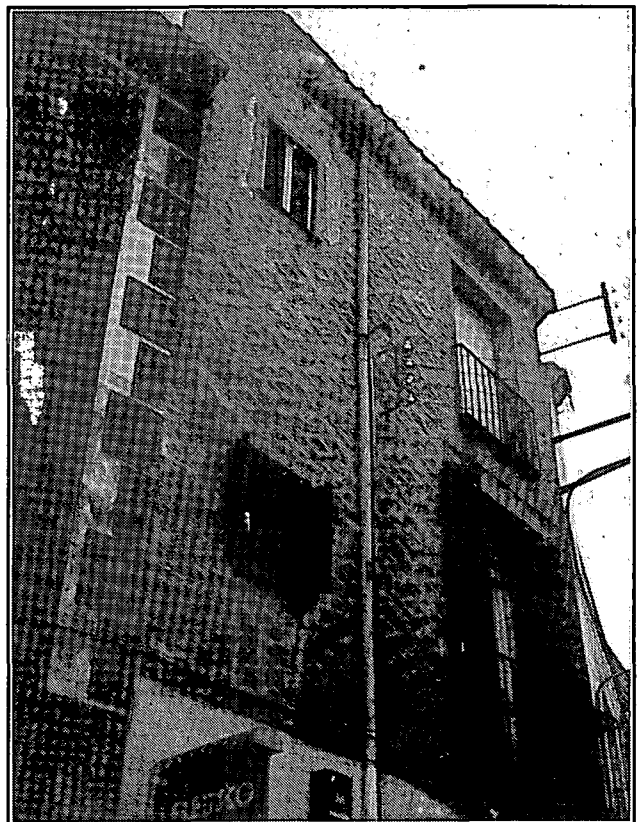
ça de Santa Anna i la Rambla ens descriu molt concretament les façanes, que hauran de tener dos altos, a saber es, desde el umbral de dichas casas, hasta el ráfago del texado de ellas, de quarenta y cinco palmos (aprox. 8,75 m) de alto de pared en diestro, y las puertas que daran a dicha plaza y calle hayan de ser de cantería, con piedra picada, de catorze palmos y medio (aprox. 2,80 m) de alto y diez palmos de ancho (aprox. 1,95 m), habiendo de ser todas con una misma igualdad, y assí mismo las ventanas de dichas casas también, a proporción, de cantería, habiendo de tener la misma postura y proporción de dichas puertas, a saber es, de alto ocho palmos y medio (aprox. 1,65 m) y de ancho cinco palmos (aprox. 1,00 m), y los texados hayan de ser con una igualdad todos, y hayan todos de correr una misma línea y igualdad (29). L'alçada de 45 pams és habitual en les cases mataronines del segle XVIII, de planta baixa i dos pisos. La planta baixa oscil·la a l'entorn dels 3,10 m lliures (16 pams), el primer pis té aproximadament 2,70 m (14 pams) també lliures i el segon pis 2,50 m (13 pams). Sumat el gruix dels dos forjats intermitjos (2 pams en total) tenim l'alçada dels 45 pams.

El sistema constructiu de les cases és el tradicional. Les parets mitgeres continuen construint-se de tàpia amb fonaments de pedra i morter de calç. Tam-

bé és de tàpia la paret de façana posterior. Ho són també, habitualment, les façanes del carrer i les de cantonada, encara que, en aquest cas hi ha excepcions; poden ser en algun cas totes de pedra, de pedra només fins al primer sostre i després de tàpia o d'obra de totxo (30). Brancals, llindes i ampits de finestres amb pedra picada, ordinàriament granit del país -alguna vegada amb pedra de Montjuïc- i motllurada, seguint el ritme barroc. Pedra picada també a l'escaire de les cantonades. Balcons de ferro forjat -amb les típiques rajoles catalanes- o fets amb llosana de pedra motllurada. Baranes de balcó de ferro forjat, gairebé sempre de disseny molt senzill. Els forjats són fets, en general, amb bigues de fusta i revoltons, molt plans -desapareix totalment l'empostissat- o bé són voltes de maó pla; habitualment la sala menjador és coberta amb volta, possiblement per millorar la qualitat de l'espai més important de la casa. L'escala és feta també amb voltes de maó pla i la caixa d'escala és tancada per envans de totxo massís, doblats amb maó. Els envans són de maó. Els paviments de rajola de ceràmica. Els acabats interiors continuen essent d'arrebossat de morter de calç, lliscat amb calç, bast en les construccions elementals, però ben polit en les de major qualitat. La fusta pot ésser de disseny senzill o bé de treball molt elaborat, amb filigranes barroques, en les cases benestants (31). La pintura inte-



Casa de cós al Carreró (segle XVIII). Can Puig i Cadafalch. S'hi aprecia l'antic esgrafiat.

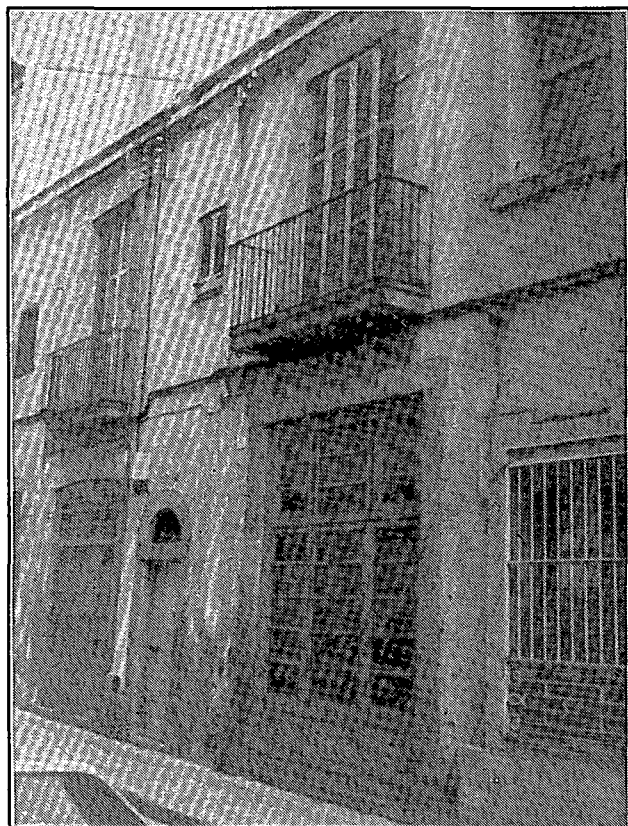


Casa de cós a la plaça de Santa Maria (segle XVIII). Pot observar-s'hi l'antic esgrafiat.

rior acostuma a ser senzilla; té les mateixes característiques que ja s'han indicat per al segle XVII, encara que en algun cas, sobretot en la fusteria, s'arriba a la policromia. Les façanes exteriors seran ordinàriament esgrafiades en blanc i rematades amb comisa. Tot i amb això, algun petit fragment conservat ens fa pensar també en la possibilitat d'algunes façanes pintades a la manera barroca, amb molt de color.

### LA CASA DE MITJAN SEGLE XIX.

Una profunda crisi marcà el creixement urbà de Mataró des de la guerra del Francès fins a la Restauració, a excepció dels anys compresos entre 1831 i 1848, quan s'obren i s'edifiquen parcialment els carrers de Sant Agustí, Montserrat, Santa Marta, Sant Josep Oriol, Sant Joaquim i plaça de Cuba en zones pròximes a la Rambla, la perllongació del carrer de Sant Ramon, el carrer del Prat i el tram de l'Havana més proper al centre de la ciutat -des de l'actual carrer de Pacheco fins a la placeta de l'Havana- i els tres carrers amb nom de reina, Amàlia, Cristina i Isabel. També s'edifica una part del carrer de Sant Benet.



Cases de cós al carrer de Sant Josep Oriol (primera meitat segle XIX).  
En una de les cases s'observa el portal de l'escaleta.

L'edificació en aquests carrers és feta seguint el model tradicional, cases de cós, de planta baixa i pis, en filera. Però sorgeix una nova variable, la casa d'escaleta, casa de planta baixa i pis, amb un habitatge a cada planta; a la planta pis, s'hi accedeix des del carrer per una escala d'un sol tram, l'escaleta. A vegades la casa d'escaleta té dos pisos; en aquest cas el segon tram d'escala serà de dos trams, central, a la manera habitual de les cases de cós (32).

Les cases d'escaleta tenen dos portals al carrer. Un correspon a la planta baixa i l'altre a les plantes pis. En l'habitatge planta baixa un cancell, situat en posició reculada respecte del portal, o sigui, deixant una petita entrada a l'exterior, dona accés al passadís, que conté les portes de les habitacions -ordinàriament tres, a vegades quatre- una de les quals és exterior, formada per un mòdul sala-alcova, i amb ventilació per finestra oberta a la façana del carrer; les altres habitacions només tindran ventilació indirecta al passadís o al menjador. Al final del passadís, el menjador, la cuina, la comuna i l'hort amb el safareig i el xup. L'habitatge planta pis té l'accés en posició central, a partir de l'escaleta; un petit vestíbul inicia el passadís -o bé condueix al passadís, hi ha dues solucions- on hi ha situades les habitacions interiors; a la



Cases de cós al carrer d'Amàlia (primera meitat segle XIX).

banda del carrer l'habitació principal, sala-alcova, amb balcó i finestra; a la part posterior el menjador, la cuina i un petit terrat -sobre la cuina de la planta baixa- amb la comuna, el safareig i el xup. Si existeix segon pis la distribució és semblant; el terrat, però, es converteix en una petita galeria. A vegades, en la solució planta baixa - planta pis, amb dos habitatges, l'hort és partit en dues parts; en aquest cas la part posterior de l'hort correspon a la planta pis. S'hi accedeix per una escala d'un sol tram, des del terrat posterior, que continua amb un estret passadís.

Les cases de cós construïdes en aquest temps tenen el mateix plantejament que les edificades durant el segle XVIII. Són de planta baixa i pis, i habitualment golfa, però de construcció senzilla; l'esquema *dintre-fora* marca perfectament la seva construcció.

Però les característiques constructives comencen a evolucionar; les parets de façana són habitualment de pedra (d'ample 2 pams i mig, aproximadament 50 cm) i les parets mitgeres d'obra (de totxo, d'ample tres quarts de pam, aproximadament 15 cm). Les parets de tàpia desapareixeran paulatinament. Els portals i les balconeres són emmarcats de pedra picada, almenys en la façana principal; aquesta pedra

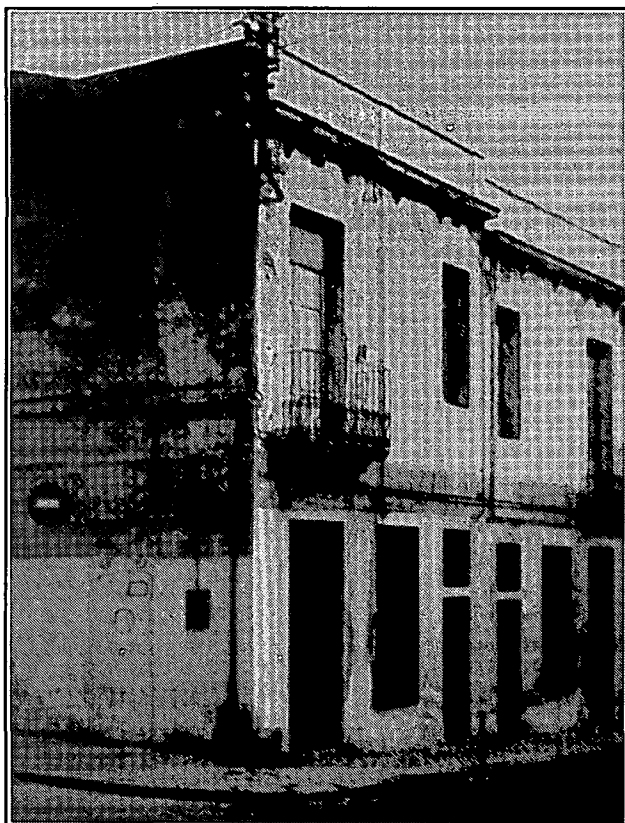
és ordinàriament de Montjuïc. Les façanes són pintades. Els balcons comencen a ser forjats d'obra i no de pedra. Els departaments de planta pis incorporen voltes, molt senzilles -només d'un sol gruix de maó massís, amb el reforç d'una creuera formant creu de Sant Andreu- que actuen a manera de cel ras.

L'amplada total del cós, tot i mantenint els 24 pams lliures, disminuirà a conseqüència del menor gruix de les parets mitgeres, quedant fixada en 24 pams i tres quarts (aproximadament 4,65 m lliures i 4,80 m totals).

#### DE LA RESTAURACIÓ A LA FI DE SEGLE. LES CASES DE L'EIXAMPLE I LA RENOVACIÓ DEL CENTRE HISTÒRIC.

El pla d'Eixample de 1878, redactat per Emili Cabañes, arquitecte, i Melcior de Palau, enginyer, dóna la pauta al creixement de Mataró durant l'últim quart del segle XIX (33).

Ben ràpidament s'obriran nous carrers a la ciutat (34) i hi haurà una important acció edificatòria que es concretarà principalment en la construcció de



Cases de cós d'escaleta al carrer de Quintana (final segle XIX).  
Pot observar-se que la cantonada a la plaça de Fiveller no té cap obertura.



Cases de cós al carrer de Fra Luís de León (final segle XIX).  
Són cases de cós de 4,00 m.

cases de cós. Paral·lelament es renovaran o reconstruiran moltes cases de cós del centre. La dualitat *dintre-fora* es mantindrà; les noves cases construïdes a l'eixample seran ocupades majoritàriament per treballadors industrials, obrers i jornalers. Les classes benestants es mantindran a la ciutat vella.

La nova parcel·lació a l'eixample es fa a partir de còssos de 5,00 m totals, que, deduïnt el gruix de les parets mitgeres (ordinàriament de totxo de tres quarts de pam, o sigui, 15 cm), representa una amplada lliure de 4,85 m. És cert, però, que en algunes zones el cós és de 4,00 m totals i, per tant, de 3,85 m lliures; com ja s'ha manifestat el cós de 4,00 m resulta de l'operació de convertir quatre còssos de 5,00 m en cinc còssos de 4,00 m. Les llargades dels còssos són molt variables, en funció de les antigues partions de les finques parcel·lades, però allà on és possible es manté la llargada tradicional de 28,00 m.

Com ja hem dit, les noves edificacions a l'eixample mataroní seran principalment cases de cós, amb la tipologia clàssica de planta baixa, planta pis i golfà. La cuina serà sempre exterior, amb l'única excepció de les cases molt curtes, en les quals es construirà interior, al costat del menjador, però separada, formant departament a part. Gairebé totes les

edificacions tindran vestíbul exterior en planta baixa, cancell i passadís, amb el nucli sala-alcova a la banda del carrer. La superfície construïda de les cases varia segons l'amplada i la llargada del cós o solar; de manera estimativa es pot afirmar que oscil·la entre els 50,00 m<sup>2</sup> i els 80,00 m<sup>2</sup> per planta, o sigui entre 100,00 m<sup>2</sup> i 160,00 m<sup>2</sup> de superfície total. Aquestes superfícies corresponen a una llargada de casa entre els 14,00 m i 16,00 m, més la cuina.

Però s'edifiquen també còssos de només planta baixa i cases d'escala. La solució del cós de planta baixa és idèntica a la de la planta baixa del cós d'escala i les cases d'escala tenen el mateix patró que les construïdes al segon terç del segle XIX. A vegades, però, una sola escala central servirà per a dues cases de cós agrupades. Les superfícies d'aquests habitatges són força reduïdes. Oscil·len entre els 60,00 m<sup>2</sup> i els 90,00 m<sup>2</sup>; en aquest sentit pot parlar-se de degradació del model.

També hem dit que a la mateixa època es renoven, reconstrueixen o rehabiliten moltes cases de cós a la ciutat vella o als carrers oberts durant el segle XVIII. Es constaten actuacions de rehabilitació interior que, mantenint l'estructura, l'escala i, fins i tot, la teulada, adapten els canvis evolutius del model,



Casa de cós al carrer d'Argentona, reconstruïda a finals del segle XIX.



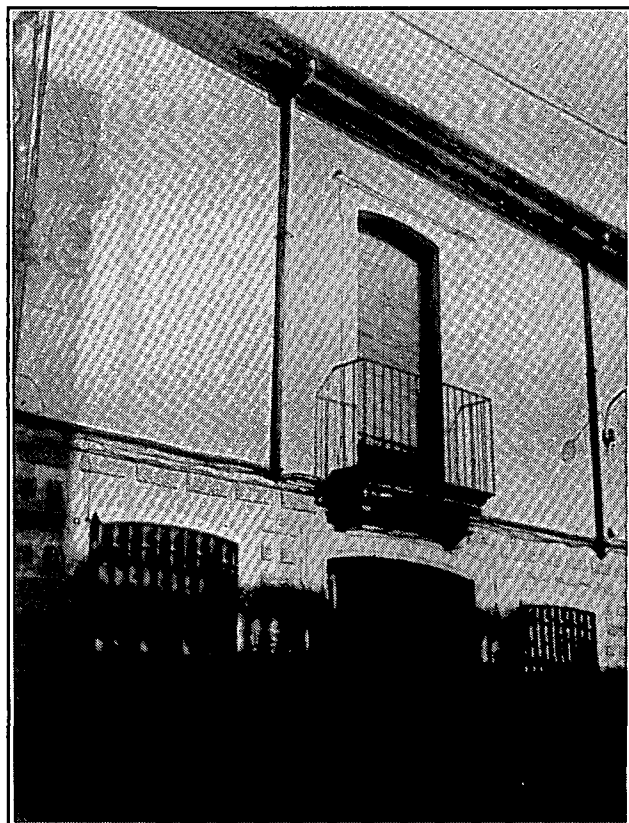
Casa de cós al carrer de Sant Josep, reconstruïda a finals del segle XIX, incorporant elements neoclàssics.

incorporen nous materials en paviments, acabats i fusteria, substitueixen antigues instal·lacions obsoletes i introdueixen nous equipaments en les cuines. Altres actuacions consistiran en la renovació estructural, amb substitució dels antics forjats de fusta, l'ampliació de plantes pis, o bé la reconstrucció total de la casa, previ enderroc de l'antiga. De la mateixa manera moltes cases de cós es convertiran en cases d'escaleta.

Les característiques constructives de les cases de cós edificades durant el darrer quart del segle XIX no són genèriques. Varien segons l'època d'edificació i segons la situació de la casa. Però podem esmentar dos tipus de casa, la casa senzilla de l'eixample i la casa de cós reconstruïda i, o, renovada al centre històric. La dualitat del *dintre i del fora* plantejada per Albert Garcia i Espuche i Manuel Guàrdia i Basols s'aprecia molt clarament en la ciutat de fi de segle, potser és quan és més clara, encara que ni el dintre ni el fora tenen delimitacions estrictes i que hi ha moltes excepcions.

L'estructura de les cases de cós de l'eixample és formada amb parets d'obra totxo i morter de calç. L'amplada de la paret de façana del carrer en la planta baixa és de 45 cm; la paret de façana posterior i la

de planta pis en la façana del carrer tenen un gruix de 30 cm (35). Les parets mitgeres són també de totxo i de 15 cm. Algunes cases, però, tenen totes les parets de pedra, d'amplada 40 cm. Progressivament, desapareixen els brancals i llindes de portals i finestres fets de pedra picada (36). Els forjats o sostres són fets amb bigues de fusta del país i revoltons. L'escala de la casa és formada amb voltes de maó pla i els envans són de maó massís. A la planta pis, i a vegades també en planta baixa, unes voltes molt senzilles actuen com a cel ras. Els paviments són ceràmics, rajola vermella, de 20 x 20 en planta baixa i de 14 x 28 en planta pis. Les parets continuen acabades amb arrebossat de morter de calç lliscat amb calç. La fusteria és molt senzilla. Habitualment disposen d'aigua corrent, a partir d'un aforament, amb una instal·lació feta amb canonades de plom que arriba fins al xup, que serveix de dipòsit, i amb dos únics punts d'aigua al safareig i a l'aigüera de la cuina. Existeix com a únic servei sanitari la comuna. L'equipament de la cuina consisteix en un banc format d'obra i recobert de rajola vidrada vermella, amb els fogons (de carbó) i l'aigüera de granit artificial, a més d'un únic armari; normalment disposen també de gas ciutat. L'electricitat no arribarà a les cases fins a la fi de segle i s'hi anirà incorporant. Tant la cuina com la comuna són vestides parcialment amb rajola de València. La pin-



Cases de cós al carrer de Sant Agustí amb esgrafiats modernistes.



Casa de cós modernista al carrer Nou. Can Parera (1897). Puig i Cadafalch, arquitecte.

tura interior i la de les façanes és feta amb calç; la fusteria és pintada a l'oli. Cal dir que algunes cases són construïdes amb elements de recuperació, especialment pel que fa referència a les bigues i elements de fusteria.

Amb el temps i també segons la situació, incorporen elements de pedra artificial a la façana -a la fi de segle de patró modernista- i paviments de mosaic, fabricats a Mataró, a Can Boada (37).

Les noves cases de la burgesia mataronina, rehabilitades o reconstruïdes al centre o bé edificades a l'eixample, tenen les parets estructurals d'obra totxo, amb els mateixos gruixos que les cases senzilles. Els forjats dels sostres són també formats amb bigues de fusta i revoltos; ordinàriament són bigues escairades i fins i tot motllurades. A vegades són de fusta melis, importada del nord d'Europa o de Rússia, o bé són perfils metàl·lics d'ala estreta. Les voltes d'escala són fetes amb el sistema tradicional i els envans són de maó massís. Els departaments de les plantes pis -sota teulada- incorporen voltes a manera de cel ras. Les parets i les voltes del sostre són acabades amb arrebossat i lliscat de calç, molt afinat. Un cel ras de guix, format amb encanyissat, i amb motius ornamentals diversos cobreix la sala-menjador. Els paviments de planta baixa són de terrazzo i els de planta pis de mosaic. La fusteria és molt elaborada; les alcoves són tancades amb vidrieres. La cuina segueix el patró clàssic, banc format d'obra, recobert amb rajola vidrada de color vermell, fogons de carbó i cuina econòmica (38), aigüera de marbre i armari; és generalment força gran. Moltes vegades, a continuació de la cuina hi ha un rebost, amb prestatges. Ordinàriament disposen només d'una única cabina sanitària, però ja amb W.C. a l'anglesa incorporat. Alguna casa -molt poques- tindrà bany; es situa en la planta pis, sobre la cuina. Cuina, rebost i bany aniran revestits de rajola de València blanca, de 20 x 20 cm, amb sanefes, bordons i motius ornamentals. La instal·lació d'aigua potable, feta per aforament, segueix l'esquema habitual: canonades de plom fins al xup i punts d'aigua al safareig, a l'aigüera de la cuina, a algun rentamans situat a l'hort i al bany, si existeix. En aquest darrer cas, cal situar dipòsits elevats per a obtenir la deguda pressió de l'aigua. Tenen sempre instal·lació de gas ciutat a la cuina i per a la il·luminació de les peces principals. L'electricitat hi serà incorporada a partir de la fi de segle.

Les façanes d'aquestes cases són, en general, ben elaborades i incorporen elements d'estil definito-

ris de l'època. Sobretot trobarem façanes eclèctiques i modernistes; només alguna serà neoclàssica. Ordinàriament el treball de pedra natural combina amb l'esgrafiat (39). La pintura interior serà també molt característica, basada principalment en motius ornamentals, florals i sanefes, executats amb trepa. Variarà també segons el moment. Cal destacar, però, sobretot, els paisatges que decoren en molts casos els replans d'escala.

## LA PERVIVÈNCIA DEL MODEL FINS A L'ACTUAL SEGLE.

A la primera dècada del nostre segle s'edificaran les darreres cases de cós tradicionals, seguint l'esquema de planta baixa, planta pis i golfa.

Però, fins almenys als anys seixanta, es seguiran construint cases de cós de planta baixa i cases d'escala seguint el patró de sempre. Les úniques variacions seran la desaparició del nucli sala-alcoba-*quart*, convertit en un únic dormitori, la incorporació d'un petit celobert per a la ventilació de les habitacions interiors i la construcció del bany, que es generalitza a partir de 1950, primer a l'exterior, al costat de la cuina, i després interior, amb ventilació pel celobert.

A l'entorn del 1920, s'incorpora el *contra-menjador* a la casa de cós, espai annex i complementari del menjador que resulta de cobrir el petit tram de l'hort que queda entre la cuina i el menjador. Serà un espai familiar -com el menjador- però més reduït, més íntim, i també més fàcil d'escalfar a l'hivern. El *contra-menjador* serà la darrera variable del model, que progressivament s'anirà incorporant a la majoria de les cases.

I continuaran també les renovacions i rehabilitacions, procés encara ben actual, que a partir del 1970 inclouran també de manera general la conversió de la planta baixa en local; els habitatges ocuparan les plantes superiors.

## VALORACIÓ DE LA CASA DE CÓS.

La casa de cós és un tipus edificatori que es caracteritza per una gran adaptació a la manera de viure de la població mataronina i que, a la vegada és molt versàtil i, en conseqüència, pot evolucionar en



l'espai i en el temps seguint les necessitats canviant de la ciutat i dels seus habitants.

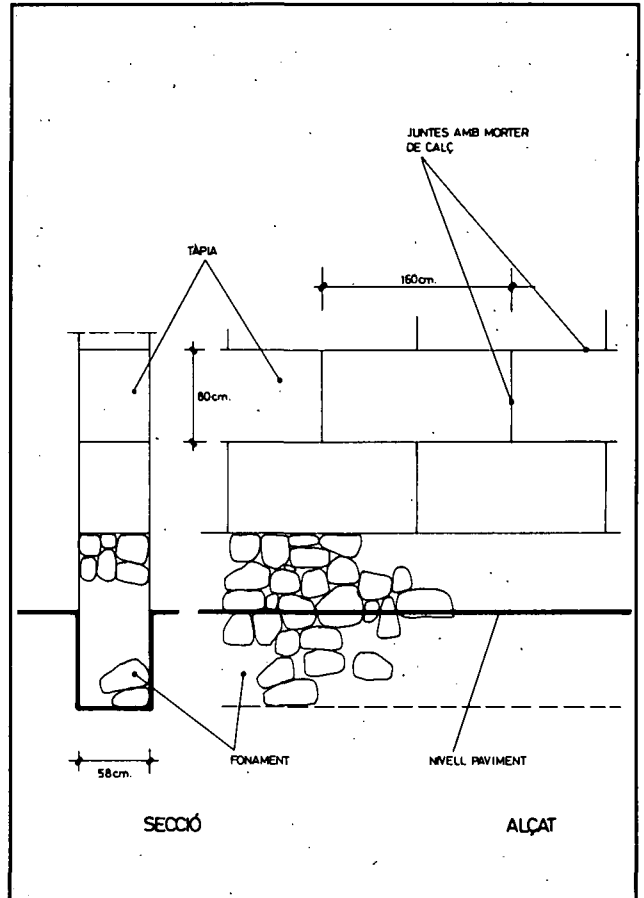
És un model acceptat per totes les classes socials de Mataró. Les diferències seran de situació, qualitatives o quantitatives, però no pas formals.

I és aquesta acceptació la que assegura la seva llarga pervivència.

**LA PARET DE TÀPIA DE MATARÓ.**

La majoria de les cases edificades a Mataró fins a mitjan segle XIX tenen totes les parets, o almenys les parets mitgeres, construïdes amb tàpia.

La tàpia és una paret formada amb terra pastada, premsada i assecada a l'aire. Es construïa amb l'ajut d'uns encofrats de fusta molt senzills, anomenats tapieres. La terra utilitzada havia de contenir argila i sorra, o sauló, en unes proporcions determinades, a fi d'assegurar la qualitat de la paret (40).



Detall d'una paret de tàpia. S'hi aprecien les juntes de les tapieres i els forats dels llistons.

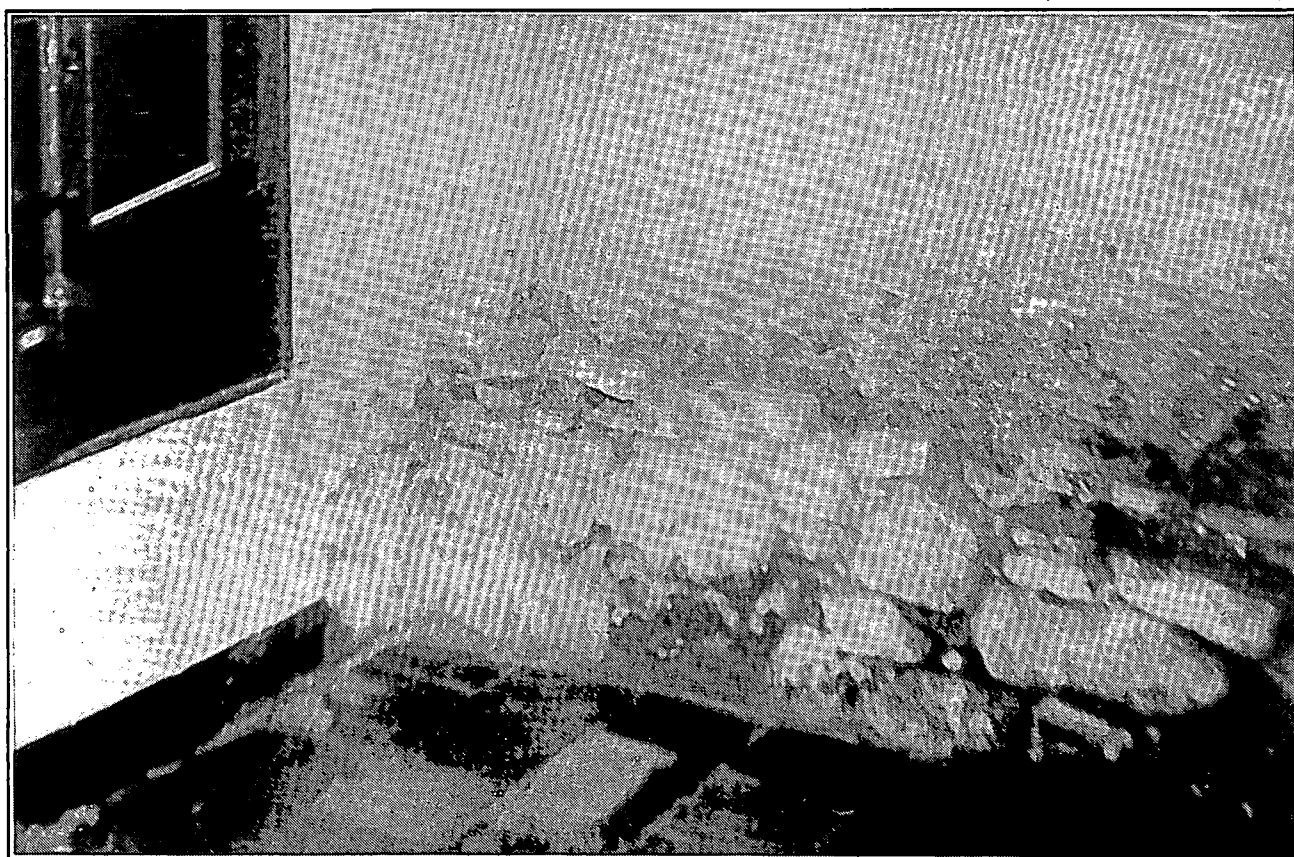
La paret de tàpia mataronina té una amplada de tres pams, o sigui, aproximadament 58 cm. Les tapieres utilitzades a Mataró tenien una cana de llargada (8 pams), per mitja cana d'alçada (4 pams), és a dir, aproximadament 156 x 78 cm.

Es construïa a base de col·locar dues tapieres de forma paral·lela, travades l'una a l'altra amb un llistó de fusta (de secció quadrada i aproximadament de 5,5 cm de cantó) que, a la vegada, servia de galga. Com que la paret es feia tapiera per tapiera, a l'inici es tapaven també els dos laterals; després només un de sol. Després d'apuntalar les tapieres es pastava la terra i, per capes premsades, s'introduïa dintre de l'encofrat. Acabada l'operació, es treien les tapieres i el llistó -restava, per tant, el forat- i s'esquerdejaven amb morter de calç les superfícies laterals i superior del tram de tàpia format. La paret continuava, tapiera per tapiera, per filades i trencant junts. El forat del llistó es massissava amb morter de calç. Les parets, una vegada enllestides, s'esquerdejaven amb morter de calç, en tota la seva superfície (41). Posteriorment, en fer els acabats interiors de les cases, s'arrebossaven amb morter de calç i es lliscaven en calç.

A part d'aquesta tècnica, habitual a la ciutat des d'inicis del segle XVII, n'existeix una altra, de més rudimentària, que considerem anterior, i que només hem localitzat de manera parcial en les zones més antigues de la ciutat vella de Mataró. La tàpia és formada per capes de poc gruix, de 5 a 10 cm, lineals, a vegades separades per xapes de morter de calç.

Finalment, cal dir que no és pròpia de Mataró la tècnica del totxo o bloc en cru, no cuit (42). Només coneixem una casa al carrer de Sant Agustí construïda amb aquesta tècnica, cosa que ens fa pensar que va ésser construïda per paletes forasters.

Manuel Salicrú i Puig



Detall d'una paret mitgera. S'hi observa el fonament de pedra que sobressurt del paviment.

## NOTES:

1.- GARCIA i ESPUCHE, Albert; GUÀRDIA i BASSOLS, Manuel. *La construcció d'una ciutat: Mataró 1500-1900*. Mataró, 1989. Pàg. 141.

2.- Veure l'estudi del tema fet per GARCIA i ESPUCHE, Albert; GUÀRDIA i BASSOLS, Manuel. *Op. cit.* Pàg. 238.

3.- El pam de Barcelona equival a 19,43 cm.  
Una cana té vuit pams.

L'amplada del cós, a les cantonades, acostuma a ésser de 28,5 pams (aprox. 5,55 m), ja que incorpora la totalitat d'una de les dues parets.

4.- La qüestió és analitzada per GARCIA i ESPUCHE, Albert; GUÀRDIA i BASSOLS, Manuel. *Op. cit.* Pàg. 141.

5.- Podem esmentar com exemple de parcel·lació de còssos de 4,00 m la part més alta, banda de llevant, del carrer de Fra Lluís de León i el carrer de Velázquez.

6.- Carrer Prat de la Riba i plaça de Fiveller amb jardí al davant, carrer de Llull, sense jardí, entre d'altres.

7.- Cases del passeig de Cabanelles (camí del Cementiri) i carrers annexos, cases a la Ciutat Jardí amb façana a la carretera de Mata i a l'avinguda d'Amèrica (entre 1950 i 1960). Algunes zones de Cerdanyola i Cirera, i la parcel·lació de la Llàntia (1960-1970).

8.- Tradicionalment pagesos i comparets buidaven els dipòsits utilitzant el *bujol* (*buiol* en fonètica de Mataró), eina amb un mànec llarg i amb una mena de cubell o galleda al final. La matèria fecal es col·locava en *portadores* i era traslladada als camps de conreu. L'operació es feia encara habitualment durant els anys cinquanta d'aquest segle.

A l'entorn de l'any 1920 es va formar una cooperativa de pagesos, que va construir edifici propi a la Ronda d'Alfonso XII, per tal de buidar mecànicament els pous i poder utilitzar el seu contingut com a adob. Des d'aleshores, i també aproximadament fins als anys cinquanta de l'actual segle, la imatge i la pudor del *carro de la mesquita* van ésser també habituals als carrers de Mataró.

9.- Les primeres clavegueres modernes van ésser construïdes a Mataró, entre els anys 1892 i 1895, segons projecte de Josep Puig i Cadafalch, aleshores arquitecte municipal de Mataró.

L'any 1895 només els carrers de Sant Antoni, Sant Agustí, Churruga, Pujol i el carrer Nou tenien clavegueres *modernes*. També tenien claveguera la Riera, la Rambla i els carrers de Santa Maria, Sant Cristòfor (plaça Xica) i Barcelona.

Vegeu FRANQUESA y SIVILLA, Antonio: *Topografía médica de Mataró y su zona*. Barcelona, 1889, i VILADEVALL y MALGÀ, Lluís; PUIG y CADAFALCH, José. *Memoria sobre el estado de la ciudad de Mataró*. Mataró, 1895.

10.- Els pous Mouras són dipòsits impermeables, sempre plens d'aigua, en els quals es produeix la fermentació i la consegüent liquidació de la matèria fecal que hi arriba. La sobreixida superior evaqua solament residus líquids.

Són, per tant, un sistema de depuració molt elemental.

No sabem quan, ni qui va introduir-los a Mataró; però el nom del pou Mouras, alguna vegada dit també Mouràs, és viu encara en el llenguatge de la construcció mataronina.

Veure *Enciclopedia Universal Ilustrada, Europeo Americana*. J. Espasa e Hijos, Editores. Barcelona. Article "agua".

11.- Aquest sistema va ser utilitzat pràcticament en la totalitat de les cases i és encara actualment el sistema de desguàs de les cases no renovades.

Però avui és la principal causa de les grans humitats existents en el subsòl i en les plantes baixes mataronines.

La utilització progressiva de sabons i detergents ha col·lapsat els pous i les sobreixides. Fins i tot, a vegades, els desguassos dels nous banys de les cases han estat connectats directament a l'antiga sobreixida, provocant continuades embussades.

Per tot això, gairebé sempre, la sobreixida només actua com a línia de filtració.

En conseqüència, la primera operació que cal fer en qualsevol reforma o rehabilitació d'una casa és la construcció d'un nou sistema de desguàs o noves clavegueres.

12.- Mataró, a l'entorn del 1635, com diu el *Memorial del Rector Folquer*, conservat al Museu Arxiu de Santa Maria (publicat als FULLS, núm. 1, abril 1978) té *cinch 'caños' d'aigua de font repartits per les places d'ella i té una acèquia d'aigua que baixa de la que sobra de dos molins fariners, que estan a dos tirs de mosquet fora la vila*. Aquesta sèquia baixava per la Riera.

13.- L'aigua d'aquests pous, situats a poca distància dels dipòsits de matèria fecal, no pas sempre hermètics, tenia problemes de potabilitat, per filtracions d'aigües negres. Vegeu FRANQUESA y SIVILLA, Antonio: *Topografía médica de Mataró y su zona*. Barcelona, 1889. Pàgs. 59 a 62.

14.- Dades facilitades pel Sr. Rafael Monserrat i Bartra, director de la societat "Aigües de Mataró S.A.", successora de la primera companyia distribuïdora d'aigua potable a la ciutat.

La ploma de Mataró, segons la Memòria del Pla d'Eixample de 1878, de Melcior de Palau i Emili Cabañes, dada que també figura en l'obra ja esmentada del Dr. Franquesa i Sivilla, "és la quantitat d'aigua que raja d'un forat de 5 mm. de diàmetre, essent la càrrega 0'1458, o sigui, tres quarts de pam. Suposa un cabal de 0'0952 litres per segon".

La *Memoria sobre el estado de la ciudad de Mataró* de Lluís Viladevall i Josep Puig i Cadafalch xifra el consum diari per família en un vuitè de ploma.

Fins a època molt recent, els contractes d'aigua per aforament de la Companyia d'Aigües de Mataró estipulaven encara un vuitè de ploma (dos setzens) diari (1.055 l.) per habitatge.

Respecte a les mines mataronines, cal veure l'obra ja esmentada del Dr. Franquesa i Sivilla, pàgs 63 a 68.

15.- Vegeu RIBAS i BERTRAN, Marià. *L'art en el safareig i en el brollador familiar*. FULLS del Museu Arxiu de Santa Maria, núm. 32 (juliol 1988).

16.- L'actual companyia "Aigües de Mataró, S.A.", fins fa poc denominada "Aigües d'Argentona a Mataró, S.A.", va ésser

constituïda l'any 1922 com a successora de "Fradera y Cia., Societat Comanditària", que escripturada l'any 1900, era continuadora de la societat "Palau, García y Cia."

17.- COSTA i OLLER, Francesc. *Llums als carrers: del gas a l'electricitat*. FULLS del Museu Arxiu de Santa Maria, núm. 31 (abril 1988).

18.- COSTA i OLLER, Francesc. *Op. cit.*

19.- Els hipogeus mataronins han estat inventariats i estudiats per la Secció Arqueològica del Museu Comarcal del Maresme.

La paraula hipogeu és d'arrel grega, hipos=soterrani, geos=terra.

20.- Apeo de 1716. Arxiu Històric Municipal de Mataró. GARCIA i ESPUCHE, Albert; GUÀRDIA i BASSOLS, Manuel. *Op. cit.* Pàg. 104 i ss. Figures 34 i 35.

21.- Un badiu és una casa en construcció o una casa que només té construïda l'estructura, la coberta i les parets exteriors i no pas les separacions i els acabats interiors.

Vegeu GARCIA i ESPUCHE, Albert; GUÀRDIA i BASSOLS, Manuel. *Op. cit.*

22.- L'anàlisi de la casa de cós del segle XVII és feta en base a l'estudi d'unes cases als carrers de Bonaire i d'en Moles. Tot i amb això, algunes cases construïdes a inicis del segle XVIII, concretament les del carrer de Sant Sadurní, tenen la mateixa tipologia.

A la mateixa època, cases construïdes als carrers de Sant Antoni, Sant Francesc de Paula, Sant Joan, comencen a incorporar les variables pròpies del segle XVIII.

El model, per tant, és formal, no cronològic.

L'edificació de cases al Mataró del segle XVI es fa majoritàriament dintre muralles, al Camí Ral i carrers de Sant Antoni i de Sant Joan, al Pou del Vall (el Ravalet), seguint els eixos dels camins a partir dels portals de la Muralla (carrers de Sant Josep, d'Argentona, dels Àngels) i a baix a mar (carrers de Sant Pere, del Pou de Sant Pere i dels Pescadors).

Respecte al creixement de Mataró durant els segles XVII i XVIII vegeu LLOVET, Joaquim. *La ciutat de Mataró*. Barcelona, 1961. GARCIA i ESPUCHE, Albert; GUÀRDIA i BASSOLS, Manuel. *Op. cit.*

23.- GARCIA i ESPUCHE, Albert; GUÀRDIA i BASSOLS, Manuel. *Op. cit.* Pàg. 102 i ss.

24.- Bracers agrícoles, jornalers i comparets habitaran majoritàriament quatre nuclis fora muralla (carrer de la Mercè i annexos, carrers de Sant Benet, Concepció i el Torrent, carrers d'Argentona, Caminet, Massevà i Sant Sadurní, carrers dels Àngels, de les Monges, l'Esplanada i Camí Fondo, i carrers de Sant Bonaventura, Sant Ramon, Mitja Galta i Sant Pelegrí), i el nucli més marginal de l'Havana.

Pescadors i mariners viuran a baix a Mar (carrers de Sant Antoni, Sant Joan, Sant Francesc de Paula, Sant Pere).

25.- ESPRIU i FERNÁNDEZ, Carme. *La policia de Mataró al segle XVIII*. Comunicació presentada a la V Sessió d'Estudis Mataronins. Mataró, 1989.

26.- Són conegudes les ordenances de l'any 1703, publicades a la revista *MUSEV, circular per als socis de la secció d'Història i Arqueologia*. Mataró, agost-setembre 1948, i les *Ordinaciones de Policía de la ciudad de Mataró*, publicades l'any 1822 per Joan Abadal, impressor i llibreter.

GARCIA i ESPUCHE, Albert; GUÀRDIA i BASSOLS, Manuel. *Op. cit.*, pàg. 82, esmenten també les documentades en data 19 de maig de 1768, no conegudes, però que consideren coincidents amb les de 1822. També analitzen les condicions edificatòries dels contractes emfitèutics, *Op. cit.*, pàg. 99.

27.- RIBAS i BERTRAN, Marià. *Antics esgrafiats de Mataró*. FULLS del Museu Arxiu de Santa Maria, núm. 22 (abril 1985)

28.- Vegeu *Viatgers del segle XVIII al Maresme*. FULLS del Museu Arxiu de Santa Maria. Del núm. 12, desembre 1981, al núm. 22, abril 1985.

29.- Arxiu Municipal de Mataró. Acords, 27 desembre 1721. Publicat per ESPRIU i FERNÁNDEZ, Carme. *La policia de Mataró al segle XVIII*, i per GARCIA i ESPUCHE, Albert; GUÀRDIA i BASSOLS, Manuel. *Op. cit.*

30.- La realitat de les parets construïdes a Mataró durant i a la fi del segle XVIII no coincideix amb el que especifiquen els contractes emfitèutics, ni amb allò que prescriu l'ordenança núm. 17 de les *Ordinaciones de Policía de la ciudad de Mataró*, de 1822, si hagués estat vigent a partir del 19 de maig de 1787, ja que les parets de façana de carrer són fetes majoritàriament de tàpia o bé de trossos de pedra i obra incorporats a la tàpia. Només algunes són formades amb pedra i morter de calç (plaça de Sant Salvador, carrer de la Mercè) o amb obra de totxo (carrer de Barcelona).

En canvi, són habitualment de totxo les parets de segon pis de moltes cases. Probablement per la dificultat de construir amb tàpia sobre edificis existents, construïts a planta baixa i planta pis.

Albert Garcia i Espuche i Manuel Guàrdia i Bassols parlen de degradació del model edificatori i de degradació progressiva de la qualitat de la construcció durant la segona meitat del segle XVIII (*Op. cit.*, pàg. 98 i ss.). Però l'anàlisi de les edificacions de l'època no ho confirma pas. Tot i amb això en un cas concret, l'edificació de les cases de l'Havana -ben documentada pels esmentats autors- la degradació és ben clara.

31.- RIBAS i BERTRAN, Marià. *L'art popular de la justa i les portes de carrer de Mataró del segle XVIII*. Comunicació presentada a la Sessió d'Estudis Mataronins (17 i 31 de març de 1984). Mataró, 1985.

32.- Les primeres cases d'escaleta que coneixem són al carrer de Sant Joaquim (planta baixa i planta pis) i al carrer de Sant Benet (planta baixa i dos pisos).

33.- Sobre les característiques del pla d'Eixample de Mataró vegeu

TORRES i CAPELL, Manuel. *Una lectura actual de la memòria del projecte d'Eixample de 1878*. Comunicació presentada a la Sessió d'Estudis Mataronins (17 i 31 de març de 1984). Mataró, 1985.

GARCIA i ESPUCHE, Albert; GUÀRDIA i BASSOLS, Manuel. *Op. cit.*

34.- L'any 1879 s'obre el carrer de Balmes. El 1880 els d'Altafulla, Fra Lluís de León i el passeig del Callao. El 1881 els carrers de la Coma i Jordi Joan. El 1885 els del Parc i de Meléndez. El 1888 el de Tetuan. El 1889 els carrers d'Argüelles i d'Onofre Arnau. El 1896 els de Lepanto, Gravina i el passatge de Santa Magdalena. A començaments de l'actual segle eren també oberts els carrers de Guifré el Pelós, del Carme, Moratín, Isern, Milans, Goya, Velázquez, i Iluro al sector N.O. de la ciutat, i els de Quintana, plaça de Fiveller, Puigblanc, Creus, Alarcon, Prat de la Riba (aleshores Puerto Rico), Rierot, Moreto, Mata i Fortuny a la banda N.E.

Vegeu GARCIA i ESPUCHE, Albert; GUÀRDIA i BASSOLS, Manuel. *Op. cit.*, pàg. 234 i ss, i CIVIT i REY, Toni. *Història de l'Horta Perpunter-Daviu. FULLS* del Museu Arxiu de Santa Maria, núm. 28 (abril 1987).

35.- Les mides de les parets són coincidents amb les que indiquen les ordenances municipals de l'any 1846, esmentades per GARCIA i ESPUCHE, Albert; GUÀRDIA i BASSOLS, Manuel. *Op. cit.*, pàg. 166.

36.- La desaparició de la pedra picada és gradual. En molts casos, només resten les dues primeres peces del portal, a la part més baixa. La pedra utilitzada en aquest moment és majoritàriament de Girona.

37.- La fàbrica de pedra artificial i de paviments de "terrazzo" i de mosaic de Can Boada, va ésser una de les primeres del país.

38.- La cuina econòmica és un element de ferro colat que incorpora fogons i forn. Es col·locava encastat en el banc de la cuina. El combustible a utilitzar era carbó o fusta. Servia també per a produir aigua calenta a partir d'un serpentí.

La indústria local (Can Font) va fabricar cuines econòmiques.

39.- Són d'aquesta època la majoria de les façanes actuals del carrer d'Argentona, la Riera i la Rambla.

Hem de fer constar els interessants esgrafiats modernistes d'un conjunt de cases en filera al carrer de Sant Agustí, entre el carrer d'Ibran i el de Campeny. També cal esmentar les dues cases de còs modernistes obra de Puig i Cadafalch, una al carrer Nou, Can Parera, i l'altra al carrer de Sant Simó, cantonada a Les Figueretes.

40.- L'argila es comporta a manera d'argamassa i la sorra actua com a esquelet intern. Per aquestes característiques, la tàpia s'ha anomenat en algun lloc *formigó de terra*.

41.-L'esquerdejat és un arrebossat bast, que es forma llançant el material amb la paleta sobre la paret, sense afinar-lo.

Servia de protecció per a la paret, ja seca, perquè no s'esventés.

42.- Equivalent a l'adobe castellà.