

La celebració del mil·lenari de Montserrat (1880-1881) i la posterior coronació de la Mare de Déu fou un signe d'unió de tots els catalans i punt d'arrencada de camins d'espiritualitat. En aquesta línia l'any 1881 es crea a Mataró, a l'església de Santa Anna, la Confraria de la Mare de Déu de Montserrat.

L'historiador pare Joan Florensa i Parés, escolapi, explica tot seguit la història de la confraria.

LA CONFRARIA DE LA MARE DE DÉU DE MONTSERRAT DE L'ESGLÉSIA DE SANTA ANNA DE L'ESCOLA PIA DE MATARÓ

El 1965 es començà a preparar la celebració del quinari que s'esqueia l'any següent. Coincidia precisament amb els 75è aniversari de la fundació de la Confraria de la Mare de Déu de Montserrat. La Junta advertí la manca de documentació, cosa que dificultava fer una exposició o intentar una història. Ho atribuï a la Guerra Civil, moment en el qual es va perdre tot el fons que s'havia anat guardant. Per això una de les determinacions que es va prendre, va ser la creació d'una nova vocalia d'arxiver amb l'objectiu següent: «Es evidente que ha de haber alguien que de un modo permanente vaya anotando cuantos acontecimientos sean dignos de recogerse para salvarlos del olvido, y forme un archivo con todos los documentos, programas, Guías del Cofrade, etc., referentes a nuestra vida, para que todo ello conste en el Colegio.¹» Després de més de quaranta anys d'aquesta decisió, ens trobem pràcticament igual. La Confraria no té un arxiu que pugui fornir documentació per a fer-ne una història.

Per a poder teixir una relació de la seva història, ens hem vist obligats a anar pouant aquí i allà notícies, programes, estampes i informacions. Del butlletí o *Guía del Cofrade*, n'hem aconseguit completar una col·lecció sencera a l'hemeroteca de l'Arxiu Provincial de l'Escola Pia de Catalunya (APEPC). Tota la documentació que citem, la guardem avui en l'APEPC. Algunes persones de la Confraria ens han donat alguna documentació que ha passat al fons general. El Museu Arxiu de Santa Maria també té un

petit fons sobre la Confraria format per programes, estampes, etc. les quals ja teníem en la majoria de casos en el nostre Arxiu.

Aquest panorama crec que fa més interessant intentar una relació històrica de la Confraria de la Mare de Déu de Montserrat establerta a l'església de Santa Anna de Mataró. Moltes persones recordaran fets i podran precisar el que aquí tal vegada queda incert o inexacte. Agraïrem qualsevol observació i en guardarem bona nota de tot el que pugui millorar aquest article.

La Confraria de la Mare de Déu de Montserrat és una institució de la ciutat que porta més de 125 anys de vida. Té, doncs, un pes important en la vida de l'Església local i de la ciutat.

L'AMBIENT DE FINALS DEL SEGLE XIX

A finals del segle XIX en plena restauració monàrquica espanyola, a Catalunya es dona entre els catòlics tot un seguit de posicions. Els integristes capitanejats pel Dr. Fèlix Sardà i Salvany s'enfrontaven des de la trona, del confessionari i de la premsa amb els liberals, portaveu dels quals era l'escolapi pare Eduard Llanas, educat a les aules de Santa Anna. Aquest enfrontament constant de germans ferí moltes sensibilitats que maldaven per un cristianisme que agermanés, que ajudés a

créixer, que tornés a centrar la vida dels fidels en la fe i en la vida cristiana. Aquella lluita no anava enlloc.

Els grups nacionalistes catalans anaven traient el cap i desplaçant els de caire centralista espanyol. L'acció social mirava i començava a atendre la injusta situació de la classe obrera. La renaixença literària estava en plena eferescència. A l'Església de casa nostra hi havia un desconcert perquè la mateixa jerarquia estava dividida.

La celebració el 1880-1881 del mil·lenari de Montserrat i la posterior coronació de la Mare de Déu fou un signe d'unió de tots els catalans i un punt d'arrencada cap a altres camins d'espiritualitat. Montserrat novament s'aixecava com a estendard d'unió entre els cristians catalans. País i religió podien anar de bracet. La pietat no calia que fos ni integrista ni liberal; podia lligar-se al propi país. Montserrat «és el nostre Sinaí», lloc de partida cap a una terra nova o vida renovada. Montserrat amb la seva imatge de Maria fou el referent per a molts cristians. A la santa muntanya, hi trobaren l'estímul per a viure la seva fe: ni integrista ni liberal.

LA CONFRARIA DE LA MARE DE DÉU DE MONTSERRAT

A Mataró s'hi despertà aviat aquesta revifada espiritual que mirava a Montserrat. El Sr. Joaquim Fontrodona i Nunell i el pare Francesc Sallarès i Salt acordaren fundar la Confraria de la Mare de Déu de Montserrat a la ciutat i que radiqués a l'església de Santa Anna. El 15 d'agost de 1881 l'abat Miquel Muntadas signà el diploma pel qual la Confraria de Mataró quedava agregada a la Confraria de Montserrat amb els mateixos privilegis i gràcies espirituals.

La Confraria de la Mare de Déu de Montserrat venia de segles enrera. Després de la desamortització i supressió de monestirs, havia quedat com aletargada. Amb les festes del mil·lenari durant l'any 1880-1881 semblà oportú retornar-la a la vida com a mitjà per a incitar els fidels d'arreu del país a la devoció mariana. L'agregació podia fer-se a nivell personal o per grups de fidels de parròquies o de cases religioses. L'abat del monestir expedia el diploma o títol d'agregació sempre que el responsable d'una parròquia o església de religiosos ho demanava. La confraria agregada assumia el compromís d'erigir un altar dedicat a la Mare de Déu de Montserrat a la seva església amb imatge de la Moreneta; allí s'hi havia d'organitzar alguns

actes de culte especials, com ara visites particulars de cada confrare, exercicis públics cada dissabte o cada mes; tot depenia de l'empenta i fervor dels confreres i de les possibilitats de l'església². Mataró va ser una de les primeres poblacions catalanes que establí la confraria.

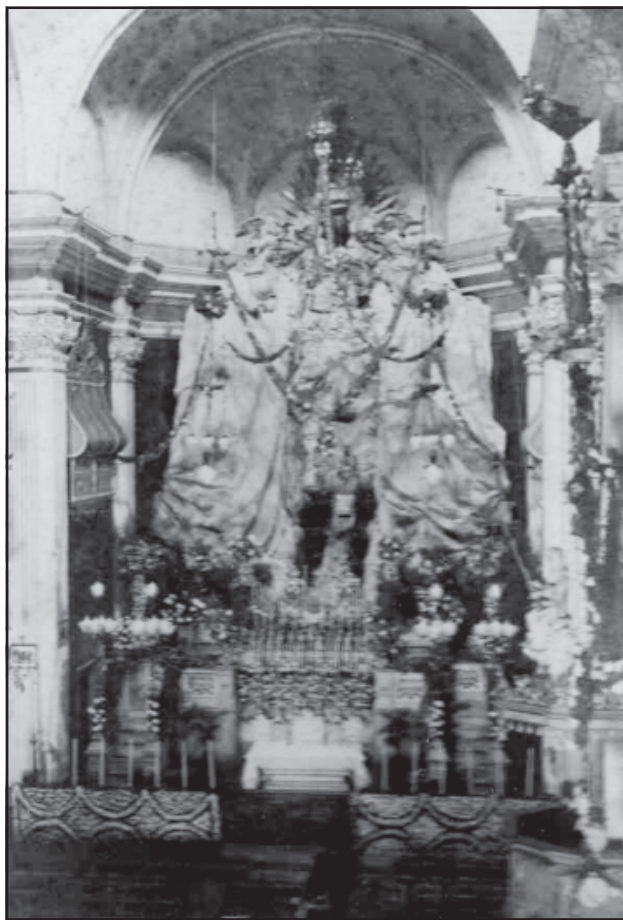
Com es veu pel que acabem de dir, les confraries agregades o locals quedaven amb molta llibertat per a organitzar-se segons les seves possibilitats i definir les seves actuacions.

El pare Victorí Vila era el sacerdot encarregat de l'església de Santa Anna (residí a Mataró entre 1873 i 1895) i hi fomentava la devoció a la Mare de Déu i al Sagrat Cor de Jesús de manera especial. Va rebre amb gust i fervor la creació de la Confraria i es convertí en un decidit impulsor. Els actes que acordaren en un primer moment per a celebrar foren: solemnitzar el dia 27 d'abril, festa de la Mare de Déu de Montserrat, i cada cinc anys -el quinari- donar-hi major relleu amb una novena, una missa d'escolans, sermó a les vespres, i cant de la Salve.

S'assignà una de les capelles per a la de la Mare de Déu de Montserrat a l'església de Santa Anna i el Sr. Joaquim Fontrodona pagà una imatge de la Mare de Déu que va ser beneïda el 15 de maig de 1886, dissabte; era obra de l'escultor Sr. Barberà. L'altar, construït posteriorment, va ser obra del Sr. Torner. Els entusiastes iniciadors de la Confraria volien una diadema que coronés la imatge: el germà operari Estanislau Giró, sagristà i fervorós devot de Maria, amb constància aconseguí el diner necessari per a la diadema³.

FINS A LA GUERRA CIVIL

El maig de 1886 va escaure la celebració del primer dels quinaris. Recollim breument els actes d'aquella celebració que marcà una fita important per a Mataró. A la tarda del dia 9 de maig començà la novena després del Rosari acostumat. La comunitat amb l'escolania cantà les completes. Es beneí la imatge (com hem dit). Comunitat i escolania alternaren en una solemne Salve i finalment s'entonaren els goigs a la Mare de Déu de Montserrat amb lletra de Mn. Cinto Verdager i música del professor del col·legi Joan Martí. L'endemà, diumenge dia 10, a les 7, missa de comunió amb prèdica del pare Victorià Vila, intervenció d'un cor i la interpretació d'alguns motets a càrrec del tiple Ramon Bataller. A les 10, missa solemne; es cantà la missa, una part del mestre Eslava i altra de Gounod amb acom-

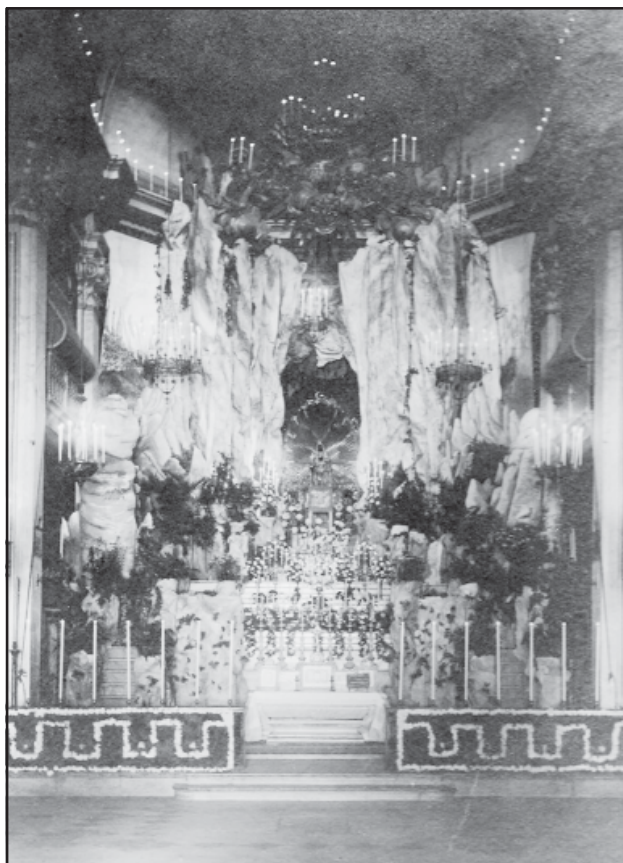


Altar major de l'església de Santa Anna.
Muntatge pel Quinari del 1916.

panyament d'instruments; sermó a càrrec del pare Francesc Sallarès. A les 6 de la tarda un acte com el del dia anterior afegint-hi el sermó del pare Fidel Fonoll⁴. En línies generals, era el programa que s'havia previst en fundar-se la Confraria. I així continuà uns anys més.

El 1906 se celebraren les Noces de Plata de la Confraria coincidint amb el cinquè quinari. Va ser un motiu per incrementar l'entusiasme dels confreres i de proposar-se noves metes. El 1908 el pare rector Fèlix Sors nomenà un director de la Confraria deslligant-lo del càrrec de rector que fins aquell moment anaven junts. Escollí el pare Magí Ballbé i Manyà, fervorós devot de la Mare de Déu⁵.

El pare Ballbé nomenà una Junta de senyores i escollí el pare Llorenç Guàrdia com a vice-director. Aquest equip prepararà un programa d'actes que presentà a la comunitat escolàpia, la qual ho aprovà pel que l'afectava. El nou programa de la Confraria a partir d'aquest moment era el següent; afegir als cultes tradicionals celebrar un dia cada mes una missa de comunió a l'altar de la Mare de Déu i al vespre una visita a Maria amb prèdica i el cant de la Salve i dels goigs, acabant amb l'òscul de la imatge. Celebrar cada any una novena el 8 de setembre, festa de la Nativitat de Maria. Aplicar tres misses pels confreres difunts. Es va fixar una quota mínima mensual de 0'10 pts. per als confreres. Un reglament fixava totes aquestes novetats i sintetitzava l'organització de la Confraria.



El pare Ballbé dotà la Confraria de les pregàries necessàries per cobrir aquestes pràctiques. Publicà *Visites per a tots els dies de la setmana*⁶, *Visita a Nostra Senyora de Montserrat* per a cada mes de l'any i *Novena a Nostra Senyora de Montserrat*⁷. La impremta Horta edità sense data uns *Goigs de Ntra. Sra. de Montserrat Patrona de Catalunya, Pontifícia i Real Confraria de Nostra Senyora de Montserrat establerta en la Iglesia de Santa Ana de PP. Escolapis de Mataró*. La lletra és la tradicional de Mn. Cinto Verdaguer «Puig floriu com una Rosa / En lo Cor del Principat / Miraunos sempre amorosa / Princesa de Montserrat».

A través del pare Tomàs Viñas, aconseguiren del Papa Benet XV poder impartir la benedicció papal cada any en acabar la novena del mes d'abril a la Mare de Déu de Montserrat⁸.

Altar major de l'església de Santa Anna.
Muntatge pel Quinari del 1921.

Un dels records que encara perdura en moltes persones és el gran decorat que es muntava en el presbiteri del temple per a la novena del mes d'abril dels quinaris. Creiem que el primer d'aquests muntatges va ser el 1916 segons una fotografia que es conserva. Del de 1921, en tenim a més de la fotografia l'explicació que en deixà un escolar de l'època⁹. Diu que es conservà la part del monument de Setmana Santa que servia per a col·locar-hi l'urna amb el Santíssim i les escales laterals per a pujar-hi. La resta de guarniment va substituir-se per «tableros, -continua el testimoni- representaciones de los picos más populares de la Santa Montaña, grandes fajos de "mata", el arbusto más popular de nuestra serranía, cuya aroma me recordaba el olor tan típico que exhalan nuestros caseros pesebres, todo en fin se amontonaba en nuestra sacristía para pasar luego a adornar la monumental montaña que con gran lujo de detalles se iba formando en el presbiterio.» La imatge «estaba asentada -segueix el nostre cronista- en un zócalo sobre unos rieles, y en un momento dado, por medio de un cable, se hacía descender lentamente la sagrada imagen hasta el rellano de la escalera para recibir allí el ósculo de amor de los fieles». El germà Gregori González i Hernández¹⁰, responsable i agent d'aquest muntatge, hi afegia uns ocelllets els quals amb les seves refilades, donaven encara més un ambient muntanyenc.



Altar major de l'església de Santa Anna.
Muntatge pel Quinari del 1936.

Per a la celebració del 9è quinari de 1931, el pare Ballbé pensà una especial solemnitat. Començà a escalfar l'ambient des del final de l'anterior el 1926. S'esqueien els cinquanta anys de l'erecció de la Confraria (1881-1931) i calia donar-li el màxim esplendor. Pensà a oferir a la imatge de la Mare de Déu una corona d'or i pedres precioses. Es demanaren almoines i donació de joies. S'encarregà el disseny i confecció al joier Josep Recoder i Fàbregas. Una novetat d'aquell 9è quinari de 1931 va ser veure la imatge de Maria amb la nova diadema o corona.

El pare Ballbé morí el 9 de juny d'aquell any 1931, unes setmanes després de la festa: havia pogut viure el seu somni¹¹ i va poder cantar com Simeó «Ara, Senyor, deixeu que el vostre servent se'n vagi en pau» (Lc 2, 29). El pare Magí, doncs, reorganitzà la Confraria, establí i regulà les pràctiques devotes. La prestigià durant més de vint anys fins a la seva mort el 1931¹². L'omplí de vida i n'assegurà la continuïtat.

Va ser nomenat nou director de la Confraria el pare Calassanç Balanyà (1931-1933), a qui succeí el pare Joan Ziegler (1933-1934). Aquest últim reorganitzà les zeladores, és a dir, senyorettes que actuen com d'intermediàries entre la junta i



Altar major de l'església de Santa Anna.
Muntatge pel Quinari del 1941.

les confreres. Continuà en la direcció el pare Josep Borotau (1934-1943) amb el parèntesi lògic dels tres anys de la Guerra Civil¹³.

RESTAURACIÓ

En acabar-se la Guerra Civil de 1936-1939, la Confraria va revifar. El pare Borotau que n'havia estat el director els anys anteriors, tornà a ocupar el càrrec fins al 1943, en què va ser enviat a Cuba com a rector del col·legi de Camagüey. El nou rector de la comunitat, pare Calassanç Ubasart, assumí personalment la direcció de la Confraria, amb la qual cosa es tornava als primers temps¹⁴.

El 1941 tocava celebrar un quinari, però les circumstàncies no varen permetre donar-hi excessiu relleu. La decoració de l'altar consistí únicament amb uns arcs adornats amb flors i unes escales que pujaven fins a la imatge de la Mare de Déu de Montserrat que hi havia al fons del presbiteri.

El 1946 es va voler tornar a donar el màxim relleu a la celebració del quinari, el segon de postguerra. Aprofitant aquesta festa, s'inaugurà un



nou altar major, que fins aquell moment era un altar o taula provisional. Es realitzà segons projecte de Marià Ribas, Salvador Giró esculpí el marbre i en Jordi Arenas en va fer les escultures. La decoració de l'altar va tornar a ser un decorat que ocupava tot el presbiteri i representava les muntanyes de Montserrat; al centre hi havia un esclat de llum amb la imatge de la Moreneta; també s'hi instal·laren novament les vies que permetien que la imatge es baixés per a ser besada pels fidels. Les muntanyes eren ara més sòbries que en anys anteriors; hi havia menys barroquisme. L'any anterior, 1946, en la diada de la Mare de Déu de Montserrat del 27 d'abril abans de començar la missa solemne i cantada, es beneí la bandera de la Confraria¹⁵. El butlletí previ a la celebració del quinari de 1946 comença amb una «Llamada» vibrant, en que diu entre altres coses «Que nuestras fiestas Montserratinas levanten las compuertas de nuestro corazón para el desagüe de nuestros sentimientos entusiastas, que arrastren a otras almas...» S'estrenà un himne amb lletra de Josep Punsola i música del pare Joan Roig¹⁶. La tornada feia així: «Pomellet de roses fines mira, mira cap al mar i ens veuràs cara a les cimes dels turons que fan d'altar.» Des de 1945 hi havia un harmòniom que havia donat un sacerdot.

El 1948 es retornà a l'antic costum que els escolans el primer dia de la novena traslladessin la imatge de la Mare de Déu de Montserrat del seu altar a l'altar major per a veneració de tots els fidels¹⁷.

A més d'aquests actes, es venia treballant per a substituir l'altar provisional per un de més qualitat que fos alhora un tron per a la imatge de la Mare de Déu de Montserrat. A l'octubre de 1953, el pare Salvador Salitjes, rector de la comunitat, presentà al secretari de la Confraria, Sr. Joan Balcells, dos projectes que tenia sobre la taula: un del pare Gusi i l'altre de Marià Ribas. Nomenaren una comissió que s'inclinà pel projecte de Marià Ribas amb alguns retocs i l'afegit del tron a imitació del de Montserrat. Mans a l'obra. Hi treballaren els següents operaris: Esteve Mach cuidà de la direcció artística i dels treballs d'ebenisteria; Jordi Puiggalí esculpí el retaule i dibuixà els àngels; Juli Villèlia realitzà la talla monumental; els germans Zaragoza s'encarregaren de la pintura i dels daurats; l'empresa Munguía S.A. aportà els vitralls; Ferran Boquet va fer la instal·lació elèctrica; Francesc Sanchís cuidà dels enguixats i Matamala realitzà l'escultura¹⁸. El 24 d'abril de 1954, primer dia de la novena, s'inaugurà

Altar major de l'església de Santa Anna.
Muntatge pel Quinari del 1946.

i beneí el tron o retaule per a la Mare de Déu de Montserrat en la seva capella, imitació del que tenia a la santa Muntanya. Anys més tard, es decorà tota la capella amb daurats d'Amadeu Teulats¹⁹.

El quinari de 1956 coincidí amb el 75è aniversari de la fundació de la Confraria. La Junta intentà confeccionar un programa que va pretendre ser més rellevant. Els actes que en principi es programaren foren els següents: novena, consagració de l'altar de Montserrat, ofrena de llànties votives pels esportistes, exposició retrospectiva, romiatge a Montserrat, certamen literari, el veredict del qual es faria públic en un acte acadèmic; també es pensà en un número extraordinari de la *Guía del Cofrade* i amb una història de la Confraria. Aviat es comprovà que no tot seria realitzable. En efecte, es constatà de seguida que no tenien documentació per a fer una història de l'entitat i per això la Junta demanà a tots el confreres fer les «pesquisas necesarias para hallar los documentos que hablen del pasado de nuestra Cofradía, ya que la guerra con su implacable furor destruyó muchos datos que ahora necesitamos.²⁰» L'exposició i la història de la Confraria se suspengueren. L'acte principal del quinari va ser el solemne pontifical que no estava anunciat en el programa primer i que celebrà el bisbe de Colofón Fra Maties Solà per impossibilitat de l'arquebisbe de Barcelona Mons. Gregorio Modrego Casaus, el dia 27 d'abril de 1956 a dos quarts d'onze del matí. El fons del presbiteri estava ornat amb les pintures de les muntanyes de Montserrat, decorats que ja s'havien usat per als quinaris de 1946 i 1951; era la tercera vegada que es col·locaven. Es va pretendre aquell any vincular la celebració amb l'esport de Mataró; per això abans del pontifical se celebrà una missa a la qual s'invità especialment els esportistes. Els esportistes ofrenaren una llàntia per a l'altar de la Mare de Déu de Montserrat; l'altra llàntia la donà l'Ajuntament. El disseny era d'Esteve Mach i la realització de l'orfebre Sr. Roure²¹. El 6 de maig va tenir lloc la romeria a la basílica de Montserrat. L'acte acadèmic per a donar a conèixer el veredict sobre el certamen literari va tenir lloc el dia 11 de novembre de 1956 a la Biblioteca Popular de Caixa d'Estalvis de Mataró, avui Caixa Laietana, es declararen deserts els premis de prosa i de poesia; es concediren dos accèssits a les poesies *El nostre Sinaí* i *In hac lacrimarum valle*, els autors de les quals obertes les pliques, foren respectivament el Mn. Josep Serra Janer i el pare Ramon M. Castelltort i Miralda, escolapi.

La consagració de l'altar de la capella de Montserrat s'ajornà i no es pogué celebrar fins al 27

de gener de 1957, fora de les celebracions del 75è aniversari de la Confraria. L'abat de Montserrat Dom. Aureli M. Escarré consagrà l'altar i a continuació hi celebrà l'Eucaristia de cara al poble²².

El quinari de 1961 va escaure en el temps de reformes litúrgiques del Concili Vaticà II. La celebració a Santa Anna fou sòbria. Una novetat respecte als anys anteriors és que cada vespre després de la novena hi havia l'Eucaristia a la tarda. El programa anuncia la novena, la festa del dia de la Mare de Déu de Montserrat i la festa principal per al diumenge dia 30 d'abril en què s'acaba la novena; les dues Eucaristies foren al vespre. Era la primera vegada que se celebrava la missa a la tarda en un quinari. Des de 1959, les homilies venien substituint els sermons²³. Aquests canvis comportaren una revifada en les celebracions que els últims anys anaven minvant. El 7 de maig es féu el romiatge a Montserrat²⁴. Com a record d'aquest quinari es col·locà sobre l'altar de la Mare de Déu un colom de plata, figura de l'Esperit Sant

A partir d'aquests anys de les reformes litúrgiques, es produeix un canvi en les celebracions com acabem de veure. Se centren en la Eucaristia de la tarda, a la qual precedeix la novena i s'abandonen els sermons retòrics i barrocs. Maria ha de portar a Crist. La millor manera de celebrar una festa mariana és amb l'Eucaristia, l'acció de gràcies perquè l'hem rebut de Déu per mitjà de Crist.

Podríem dir que la celebració ha quedat fixada en la novena a la Mare de Déu de Montserrat a finals d'abril i la romeria a la santa Muntanya alguns anys. La novena té lloc abans de la missa del vespre i aquesta se celebra amb més solemnitat i amb homilia que acostuma a predicar un religiós de la comunitat. L'assistència de devots és molt considerable, el temple s'omple. Els responsables de la Confraria continuen aplicant les tres misses per cada un dels confreres que mor.

ROMERIA AL MONESTIR DE MONTSERRAT

Es va anar fent tradicional la pujada des de Mataró a Montserrat. Era una manera d'acabar, podríem dir, les celebracions de la festa de la Mare de Déu de Montserrat que es tenien a l'església de Santa Anna. Per això s'anunciaven per després de la festa, generalment per al mes de maig. Alguns anys es contractà un tren especial de Mataró a Monistrol i allí canviar al cremallera. Altres vegades s'hi pujava en autocars. La primera romeria va ser el maig de 1944 segons s'acordà en la reunió de la junta d'homes de la Confraria del 17 de maig

d'aquest any²⁵.

El programa d'actes o cerimonial es repetí any rere any. El pare Abat rebia solemnement els confreres. Se celebrava una Eucaristia al cambril de la Mare de Déu o en alguna altra capella; així ens consta, almenys fins a 1973; anys posteriors es participà en la missa conventual. S'assitia al cant del Virolai a migdia. S'anava a la santa Cova resant el Rosari. La resta del dia acostumava a ser lliure. A mitja tarda es tornava cap a casa.

El nombre de romers varià segons els anys. En alguna ocasió arribà als sis-cents assistents. Per a incentivar més els confreres a pujar a Montserrat, a vegades es motivà amb la participació dels Armats de Santa Anna o de l'Escolania.

LA NOVENA DEL MES DE SETEMBRE

El dia 8 de setembre l'Església celebra la festa de les Marededéus trobades, que a Catalunya són moltes. La imatge de la de Montserrat n'és una. Al monestir ho celebren com una segona festa. També a Mataró, amb la reestructuració de les pràctiques iniciada pel Pare Ballbé, des 1908 -com hem dit abans- en el mes de setembre se celebrà una novena en honor de la Mare de Déu.

En els primers anys de la postguerra, s'intentà donar-li relleu ajuntant tres festes de Maria, la de la Nativitat el dia 8, el Dolç Nom de Maria dia 12 i els Dolors de Maria el dia 15. Però tot i això, no s'arribà a solemnitzar-ho com calia per la poca assistència.

Una crònica de 1953 diu que «la novena con que honró la Cofradía a su Reina y Madre empezó el día 7 del pasado septiembre. Toda ella se desarrolló con un carácter eminentemente mariano y fueron bastantes los cofrades que asistieron a tan piadosos actos, comulgando fervorosamente y lucrando el jubileo²⁶».

Quatre anys després, 1957, es diu que hi ha «muy exigua asistencia²⁷» i «en la novena de setiembre no habrá función vespertina, a causa de la poca asistencia de cofrades²⁸». S'acabà suprimint la novena.

OBJECTIUS I ORGANITZACIÓ DE LA CONFRARIA

L'objectiu primer de l'existència de la Confraria de la Mare de Déu de Montserrat era evidentment el foment i difusió d'aquesta advocació

de Maria. Era una Confraria per a homes i dones, però la Junta directiva estava composta únicament de dones. L'objectiu era, doncs, netament pietós, religiós. Així va ser des del primer dia. De manera especial, en cada quinari es procurava superar-se, donar-hi més i més solemnitat, afegir-hi alguna cosa més.

L'organització era senzilla. Hi havia una junta de senyores, però qui portava la veu era el pare rector de Santa Anna. El pare Félix Sors hem vist que el 1908 encarregà com a director de la Confraria el pare Magí Ballbé. Aquest superà amb escreix tot el que hom podia esperar. S'hi lliurà en cos i ànima. Durant més de vint anys la dirigí i acomplí l'objectiu assenyalat.

Acabada la Guerra Civil espanyola es produïren alguns canvis significatius. En efecte, el 14 de novembre de 1943 es reuniren al col·legi escolapi un grup de confreres -homes- presidits pel pare rector Calassanç Ubasart i decidiren formar una Junta d'homes de la Confraria -vegeu els noms a l'apèndix-, paral·lela a la de les dones. Es proposaren aquest objectiu, segons les actes de la Confraria: «La Junta tiende a extender la devoción entre los hombres a la V. de Montserrat, empezando por recomendar la asistencia a los actos montserratinos, como medio eficaz de santificar nuestras almas, revestir estos actos con la más estricta liturgia; como fin inmediato para honrar a María se propone la Junta la formación de una nutrida Escolanía y hacer los trabajos preliminares para erigir el nuevo altar». Els homes s'anaven apartant de les devocions montserratinas, que quedaven per a les dones; calia recuperar els homes. L'objectiu fonamental no variava, únicament s'hi ha introduït la voluntat de la creació d'una escolania, de la qual parlarem després.

En un requadre de la *Guía del Cofrade* de 1946²⁹ es concreten els deures del confrere en els tres punts següents: «1º Profesar verdadera y tierna devoción a Ntra. Sra. de Montserrat. -2º Propagar su devoción e incrementar su culto. -3º Cooperar al mantenimiento del mismo en el Santuario de Montserrat y en el propio Centro».

Pius XII inicià la reforma litúrgica començant per la Setmana Santa. El 1955 arribava un nou rector, el pare Llorenç Bonet. Portava noves inquietuds i intentà remoure la Confraria. Hi va ser destinat també el Pare Ferran Martínez³⁰, excel·lent gregoriana, mestre del pare Llorenç en el cant i la litúrgia. La sensibilitat espiritual d'aquests dos religiosos no concordava amb la sumptuositat de la celebració de la novena i sobretot de la dels quinaris.

En el quinari de 1956 ja no es posà a l'altar el decorat amb les muntanyes. Abans hem anotat altres modificacions introduïdes, com ara la missa a la tarda -com a acte central- precedida de la novena. La mort el 1958 del pare Ferran i el trasllat del pare Bonet, que va ser nomenat assistent provincial aquell mateix any, truncaren el nou camí que tal vegada hauria seguit la Confraria.

El pare Llorenç en els tres anys com a director de la Confraria intentà organitzar-la i reorientar-la. Confeccionà uns estatuts i volgué que les juntes es renovessin d'una manera sistemàtica segons normes establertes³¹; fins aquell moment, si ningú no deia res, les persones s'eternitzaven en els càrrecs. En un article publicat en el butlletí poc abans de la celebració del quinari corresponent a 1956³², el pare Bonet expressa l'esperança i, alhora, la dificultat per a portar a terme la reorganització de la Confraria. Recorda el director que fins aquell moment la vida de l'entitat havia estat tranquil·la i que requeria poca dedicació i esforç, amb poques persones que hi dediquessin alguna estoneta n'hi havia prou. Ell voldria més i apel·là a la bona voluntat de moltes persones perquè ho aconseguixin. Per a després del quinari pensa en una Junta on les vocalies tinguin responsabilitats i competències. Ha pensat les següents vocalies: la de caritat, la de música (en concret el gregorià), la de premsa i propaganda, la de pietat, la d'un responsable de crear un arxiu de la Confraria i la de conservació i millora de l'altar. La Junta formada després del quinari no té -veieu l'apèndix final- canvis substancials i les vocalies continuen sense cap especificació de dedicació. Sembla, doncs, que el propòsit del pare Llorenç Bonet no es portà a terme, fracassà.

En els butlletins següents hi trobem amb certa freqüència algun escrit que insinua voluntat de modificació, de fer alguna cosa més³³. En cap moment passà d'aquesta bona intenció. La nova orientació que sempre s'apunta és la de la caritat o ajuda als altres. En primer lloc, als propis confreres necessitats, després a altres grups socials desfavorits i finalment, al Tercer Món. Sempre la Confraria col·laborà amb el Col·legi per a l'adequació del temple de Santa Anna, de manera que si s'ha pogut mantenir l'església molt dignament arreglada, en bon part es deu a la Confraria.

La reforma litúrgica impulsada pel Concili Vaticà II ajudà a introduir nous canvis en les celebracions³⁴. El nou presbiteri dissenyat per l'antic alumne Manuel Cusachs ajudà a centrar l'atenció en l'altar i en l'Eucaristia.

L'ESCOLANIA

Antigament a qualsevol església hi havia escolans, és a dir, nois que ajudaven les misses als nombrosos sacerdots que hi celebraven. L'església de Santa Anna no era pas una excepció. A l'església de la Baixada de Santa Anna ja hi havia escolans que ajudaven les misses. Però en inaugurar-se el 1789 el nou temple, aquest grup de nois va prendre una altra volada. El 1797 va ser enviat a Mataró el pare Francesc Capdevila, antic escolà de Montserrat, organista i expert en cant. Va ser el sagristà major de Santa Anna fins a la seva mort el 1808. L'escolania assumí amb ell la doble funció d'ajudar missa i de cantors dirigits per l'organista pare Francesc: els nois podien ser diferents, uns per a una funció i altres per a l'altra. El baró de Maldà ho comenta en el seu *Calaix de sastre*³⁵. La tradició d'una escolania a l'església de Santa Anna venia, doncs, d'un segle enrere. Quan el 1881 s'hi fundà la Confraria de Montserrat ja hi havia una escolania o nois cantors. No neix per a la Confraria, però hi col·laborarà per a solemnitzar les celebracions.

Des de les primeres celebracions sabem que hi actuà una escolania, participant en el cant d'alguna missa, intervenint amb cant a la novena³⁶. No sabem, però, qui era el mestre de música d'aquesta escolania. Tal vegada el pare Victori Vila, del qual ja hem parlat. S'introduí el costum que els escolans processionalment el primer dia de la novena traslladaven la imatge de la Mare de Déu de Montserrat del seu altar a l'altar major. Així va ser fins al 1936.

El 14 de novembre de 1943 hem vist anteriorment que un dels objectius que es proposà la primera Junta d'homes de la Confraria, va ser precisament la creació d'una «nutrida escolanía». A l'església de Santa Anna ja hi havia en aquest moment un grup d'uns vuit nens cantors dirigits pel pare Joan Roig, els quals intervenien en les celebracions juntament amb la comunitat. També hi havia els escolans que ajudaven les misses que diàriament es deien en aquell temple. Diríem que uns anaven al cor i els altres a la sagristia.

L'escolania que es proposa el 1943 era una altra cosa. Probablement va ser idea del pare Salvador Dalmau, que actuava de fet com a director de la Confraria, tot i que oficialment constava com a tal el pare rector. La funció d'aquesta escolania que naixia a redós de la Confraria, tenia com a finalitat contribuir a la solemnització dels actes que aquesta celebrés. Era de lluíment. Una tercera

escolania. En una pàgina de la *Guía del Cofrade* se'ns explica així: «La Escolanía se debe proponer dos fines: uno inmediato y otro futuro. El primero es dar solemnidad y belleza a las funciones sagradas con sus cánticos y servicios del templo, siendo este el menos importante (con serlo tanto). El segundo es aficionar al niño a las cosas santas, sembrando en su tierno corazón santos ejemplos y santas costumbres, preparándole para la llamada de Dios, para la vocación.³⁷» Aquesta idea que creiem del pare Dalmau no era una novetat. La creació d'aquestes escolanies al servei de l'altar varen néixer a partir de la Casa dei Bambini de Maria Montessori, sobretot arran de les seves estades a Barcelona a partir de 1918. Entre els escolapis hi havia una curta, però viva, tradició sobre el particular. La més recent la que el pare Josep Franquesa havia encetat a Sabadell amb la publicació entre 1940 i 1945 de la revista *Piedad*, la qual fornía bons materials per a reflexionar³⁸. L'objectiu, doncs, era integrar l'infant en les cerimònies, fer-lo participar, amb l'esperança que acabés volent arribar al sacerdoci. En cada número del butlletí de la Confraria es dedica l'última pàgina a l'escolania. La temàtica és formativa: explicació del significat de la santa missa, de la vida escolàpia, l'ús del missal.

Els directors o responsables de l'escolania foren el pare Salvador Dalmau fins al 1947 en què va rebre una nova destinació. El succeí el pare Rossend Casallarch fins al 1950, en què també va ser traslladat a un altre col·legi. Però qui va tenir cura i atenia diàriament els escolans va ser el germà Antoni Vives i Querol que havia estat enviat a Mataró per a substituir el germà Francesc Roca que havia mort inesperadament³⁹. El germà Vives havia residit a Roma de 1931 a 1939 i allí va conèixer el moviment litúrgic que portava l'escolapi pare Secondo Mazzarello. En reintegrar-se a Catalunya residí un temps a Sabadell i va seguir el moviment litúrgic dirigit pel pare Josep Franquesa. Al germà Vives, doncs, cal atribuir el bon moment i espiritualitat que impregnà en aquells infants. A partir del curs 1950-1951, la revista narra excursions dels escolans o altres temes sense aprofundir-hi. Després desapareix la pàgina dedicada a l'escolania.

L'experiència no va tenir continuïtat. Tampoc el mètode quallà en altres llocs. L'escolania continuà a Mataró prestant servei al culte de l'església. La simplificació en la litúrgia a partir de 1950 i després amb la reforma del Concili Vaticà II disminuïren la presència de l'escolania. Es convertí aquesta en una institució més aviat puntual que permanent. Va tenir alguns moments de revifada, com el 1974-1976 quan el pare Josep M. Vidal i Roig la convertí en un grup

de Pueri Cantores⁴⁰.

LA GUÍA DEL COFRADE

Els temps canvien i cal adoptar els nous mitjans de cada època. Sorgí la proposta de publicar un full mensual que servís de directori als confreres, informant del que s'anava fent. La idea es tractà per primera vegada el 4 de setembre de 1944. Es pensà publicar el primer número al setembre per anunciar la novena que s'acostumava a tenir aquell mes. Es demanaren pressupostos i semblà que el més adient era el de la Impremta Vilà de Mataró que es comprometia a editar-ne un miler per 182 pessetes, amb un format semblant al del full diocesà de l'època.

No va ser possible tenir-la a punt per al mes de setembre i s'ajornà fins a l'octubre. No tothom hi estava d'acord; mentre la Junta dels homes ho propiciava, la de senyores no ho veia clar. El director pare Salvador Dalmau decidí la publicació. El 28 d'octubre s'envià el material del primer número a la Impremta Vilà. El dia 6 d'octubre ja hi havia a mans de les Juntes els mil exemplars del primer número (col·lecció completa a la Hemeroteca de l'Arxiu de l'Escola Pia de Catalunya).

La capçalera comprèn l'escut de la Confraria, el títol i la presentació. La segona pàgina està dividida en dues columnes, l'esquerra l'ocupa un article sobre el Rosari i la de la dreta és un noticiari dels últims actes de la Confraria. Les dues columnes de la tercera pàgina porten per títol respectivament «Piedad» i «Letras»; en la primera s'hi apleguen els actes celebrats a l'església de Santa Anna i sota el segon epígraf, els actes acadèmics del col·legi. La quarta pàgina va dedicada a l'escolania. En la primera pàgina, en fer-se la presentació, s'indica el que es pretén en publicar aquesta guia: «Nuestro fin es propagar la devoción a María, interesar a nuestros Cofrades sobre la fundación y trabajos continuos en aras de la prosperidad de nuestra amada Cofradía⁴¹».

La publicació ha tingut quatre capçaleres. Els primers sis números només tenien l'escut de la Confraria. A partir del número 7 (abril de 1945) hi ha un dibuix de Josep Tarragó que representa de dreta a esquerra: la creu de terme, els fidels que s'encaminen cap a la santa Muntanya, dibuixada al fons, i la imatge de la Mare de Déu de Montserrat amb la vestimenta antiga. A l'esquerra hi ha l'escut de la Confraria. En el número 152 del juny de 1962, es canvia el dibuix. És de Sabatés i s'hi representa la imatge de la Moreneta amb l'escut de la Confraria dintre de una circumferència; en el

centre hi ha una visió de la muntanya de Montserrat amb el monestir i a l'esquerra el característic portal del pati de l'escola de Santa Anna. La quarta capçalera és original de l'escolapi Francesc Barrachina; es començà amb el número 186 de l'abril-juny de 1971 i representa la cara de la Mare de Déu de Montserrat a la dreta, al centre la inscripció «Confraria de la Mare de Déu de Montserrat» amb l'escut de l'Escola Pia i a l'esquerra una mà que surt de «Mataró» amb un ram amb una corona a sobre i tot sobreposat a les quatre barres verticals.

Els números dedicats als quinaris tenien -a més de la capçalera habitual- com a portada un dibuix inicial obra de Manuel Cusachs; a partir de 1966 canvia el dibuix que no porta signatura.

El format s'ha mantingut sempre de 21'5 x 15'5 cm; normalment ha estat de quatre pàgines, però en algun moment només n'ha tingut dues; per als quinaris o quinquennis s'ha passat de les deu pàgines. També hi ha números amb més pàgines de les quatre habituals.

A partir de 1965 la *Guía del Cofrade* no és mensual, sinó que es publica cada dos o més mesos, fins que els últims anys s'ha convertit en anual. Té el dipòsit legal B-5.608-1966.

Aquesta senzilla publicació ha estat un bon mitjà de comunicació entre el confreres i per a l'historiador és un bon instrument per a fer-se càrrec de la vida de la Confraria.

Joan Florensa i Parés, escolapi

APÈNDIX

A continuació hem confeccionat les relacions de totes les juntes que coneixem en aquest moment. Les dues primeres juntes de senyores les dona el pare Ballbé⁴². Les dues primeres de senyores i primera d'homes de postguerra, les hem trobat en

el llibre d'actes de la Confraria. Totes les altres les copiem de la *Guía del Cofrade*. Indiquem el mes en què es publiquen, data aproximada de la seva constitució. Escrivim el nom tal com el trobem.

JUNTES DE SENYORES DE LA CONFRARIA

Data 1908	Data 1920	Data Desembre 1939
Presidenta: Ramona de Puig	Presidenta: Antònia Baseda	Presidenta: Agustina Quintana Castells
Vice-presidenta 1ª: Teresa Herrera	Vice-presidenta 1ª: Dolors Saborit	Vice-presidenta: Juana Llavina
Vice-presidenta 2ª: Teresa Martínez	Vice-presidenta 2ª: Agustina Quintana	Secretària: Carmen Viada Viladesau
Secretària: Mercè de Caralt	Secretària: Mercè de Caralt	Vice-secretària: Teresa Marfà
Cambrera: Juliana Fontrodona	Vice-secretària: Assumpció Saborit	Cambrera: Pepita Ponsa Calvet
Zeladora: Concepció Regàs	Cambrera: Juliana Fontrodona	Zeladora general: Ma. Asunción Vergés
Tresorera: Clara Vall-llobera	Zeladora: Assumpció Vergés	Tresorera: Carmen Viladevall Coll
Vocal: Mercè Esquerra	Tresorera: Teresa Marfà	Vocal: Asunción Saborit
Vocal: Joaquina Martí	Vocal: Joana Llavina	Vocal: Margarita Llaudó Tresfí
Vocal: Eulàlia Català	Vocal: Joaquina Martí	Vocal: Petra Perramón
	Vocal: Mercè Clavell	Vocal: Carmen Puig
	Vocal: Joaquina Llinàs	Vocal: Montserrat Massiá
		Vocal: Josefina Regàs Triter
Data Abril 1946	Data Setembre 1946	Data Abril 1951
Presidenta: Agustina Quintana Castells	Presidenta: Juana Llavina	Presidenta: Juana Llavina
Vice-presidenta: Juana Llavina	Vice-presidenta: Asunción Vergés	Vice-presidenta: Ma. Asunción Vergés
Secretària: Carmen Viada Viladesau	Secretària: Asunción Saborit	Secretària: Carmen Puig
Vice-secretària: Asunción Vergés	Vice-secretària: Carmen Puig	Vice-secretària: Asunción Saborit
Cambrera: Pepita Ponsa Calvet	Cambrera: Pepita Ponsa Calvet	Cambrera: Pepita Ponsa Calvet
Zeladora general: Josefina Viladevall Brutau	Zeladora general: Josefina Viladevall Brutau	Zeladora general: Pepita Viladevall Brutau
Tresorera: Carmen Viladevall Coll	Tresorera: Carmen Viladevall Coll	Tresorera: Carmen Viladevall Coll
Vocal: Asunción Saborit	Vice-tresorera: Petra Perramón	Vice-tresorera: Petra Perramón
Vocal: Margarita Llaudó Tresfí	Vocal: Margarita Llaudó Tresfí	Vocal: Montserrat Massiá
Vocal: Petra Perramón	Vocal: Josefina Castellá	Vocal: Margarita Llaudó Tresfí
Vocal: Carmen Puig	Vocal: Montserrat de Palau	Vocal: Joaquina Castellá
Vocal: Montserrat Maciá	Vocal: Montserrat Massiá	Vocal: Montserrat de Palau
Vocal: Joaquina Castellá		Vocal: Paquita Riera
Vocal: Montserrat de Palau		

ESTUDIS

Data Març 1953

Presidenta: Juana Llavina
 Vice-presidenta: Ma. Asunción Vergés
 Secretària: Carmen Puig
 Vice-secretària: Carmen Juliá
 Cambrera: Pepita Ponsa Calvet
 Zeladora general: Pepita Viladevall Brutau
 Tresorera: Carmen Viladevall Coll
 Vice-tresorera: Petra Perramón
 Vocal: Montserrat Massiá
 Vocal: Margarita Llaudó Tresfí
 Vocal: Joaquina Castellá
 Vocal: Montserrat de Palau
 Vocal: Teresa Vicente
 Vocal: Dolores Imbert

Data Abril 1956

Presidenta: Juana Llavina
 Vice-presidenta: Asunción Vergés
 Secretària: Carmen Puig
 Vice-secretària: Carmen Juliá
 Cambrera: Rosario Cruzate
 Zeladora general: Pepita Viladevall Brutau
 Vice-zeladora general: Teresa Vicente
 Tresorera: Carmen Viladevall
 Vice-tresorera: Petra Perramón
 Vocal: Montserrat Massiá
 Vocal: Joaquina Castellá
 Vocal: Dolores Imbert
 Vocal: Pepita Ponsa Calvet
 Vocal: Montserrat de Palau

Data Diciembre 1956

Presidenta: Juana Llavina
 Vice-presidenta: Asunción Vergés
 Secretària: Carmen Puig
 Vice-secretària: Carmen Juliá
 Cambrera: Rosario Cruzate
 Zeladora general: Pepita Viladevall Brutau
 Vice-zeladora general: Teresa Vicente
 Tresorera: Carmen Viladevall Coll
 Vice-tresorera: Petra Perramón
 Vocal: Montserrat Massiá
 Vocal: Margarita Llaudó Tresfí
 Vocal: Joaquina Castellá
 Vocal: Dolores Imbert
 Vocal: Carmen Borrás Plana
 Vocal: Montserrat Ametller Coll

Data Abril 1961

Presidenta: Juana Llavina
 Vice-presidenta: Carmen Puig
 Secretària: Petra Perramón
 Vice-secretària: Carmen Juliá
 Cambrera: Ma. Rosario Cruzate
 Zeladora general: Pepita Viladevall Brutau
 Vice-zeladora general: Teresa Vicente
 Tresorera: Carmen Viladevall Coll
 Vice-tresorera: Dolores Imbert
 Vocal: Montserrat Massiá
 Vocal: Margarita Llaudó Tresfí
 Vocal: Joaquina Castellá
 Vocal: Pepita Ponsa Calvet
 Vocal: Montserrat Ametller Coll

Data Abril 1963

Presidenta: Carmen Juliá
 Vice-presidenta: Carmen Puig
 Secretària: Pepita Perramón
 Vice-secretària: Dolores Imbert
 Cambreres: María Cruzate
 M. Carmen Borrás Planas
 Montserrat Ametller Coll
 Eulalia Saurí
 Zeladora general: Pepita Viladevall Brutau
 Vice-zeladora general: Teresa Vicente
 Tresorera: Carmen Viladevall Coll
 Vice-tresorera: Montserrat Font
 Vocal: Montserrat Massiá
 Vocal: Margarita Llaudó Tresfí
 Vocal: Rosa Pla
 Vocal: Pepita Ponsa

Data Abril-maig 1964

Presidenta: Carmen Juliá
 Vice-presidenta: Carmen Puig
 Secretària: Dolores Imbert
 Vice-secretària: Montserrat Font
 Cambrera: María Cruzate
 M. Carmen Borrás Plana
 Montserrat Ametller Coll
 Eulalia Saurí
 Zeladora general: Pepita Viladevall Brutau
 Vice-zeladora general: Montserrat Masiá
 Tresorera: Carmen Viladevall Coll
 Vice-tresorera: Teresa Vicente
 Vocal: Margarita Llaudo Tresfí
 Vocal: Rosa Pla
 Vocal: Ma. Nieves Juliá
 Vocal: Eulalia Ponsa

Data Març 1973

Presidenta: Juana Llavina
 Vice-presidenta: Asunción Vergés
 Secretària: Carmen Puig
 Vice-secretària: Carmen Juliá
 Cambrera: Pepita Ponsa Calvet
 Zeladora general: Pepita Viladevall Brutau
 Tresorera: Carmen Viladevall
 Vice-tresorera: Petra Perramón
 Vocal: Joaquina Castellá
 Vocal: Montserrat de Palau
 Vocal: Dolores Imbert

JUNTA D'HOMES

Data Novembre 1943

President: Joaquín Horta
 Secretari: Joaquín March
 Vice-secretari: Joan Noé
 Tresorer: Salvador Fontrodona
 Vocal: Juan Juliá
 Vocal: José Roure
 Vocal: Jaime Camp

Data Abril 1946

President: Joaquín Horta Capará
 Secretari: Joaquín March
 Vice-secretari: Joan Noé
 Tresorer: Salvador Fontrodona
 Vocal: Juan Juliá
 Vocal: José Roure
 Vocal: Jaime Camp

Data Abril 1951

President: Joaquim Horta Capará
 Secretari: Joaquín March
 Vice-secretari: Juan Noé
 Tresorer: Salvador Fontrodona
 Vocal: Juan Juliá
 Vocal: José Roure
 Vocal: Jaime Camp

Data Abril 1956	Data Diciembre 1956	Data Abril 1961
President: Ignacio de Elías y de Aloy	President: Enrique Borrás Trulls	President: Enrique Borrás Trulls
Vice-president: Joaquín Horta Capará	Vice-president: Joaquín Horta Capará	Vice-president: Ramon Salicrú Noè
Secretari: Juan Balcells Mulá	Secretari: Juan Balcells Mulá	Secretari: Juan Balcells Mulá
Vice-secretari: Joaquín March Cardona	Vocal: Ramón Salicrú Noè	Vocal: Joaquín March Cardona
Comptador: Ramón Salicrú Noè	Vocal: José Roure Manén	Vocal: Francisco Graupera Gual
Tresorer: José Ma. Saurí Massuet	Vocal: Joaquín March Cardona	Vocal: Juan Carol Vidal
Vocal: Enrique Borrás Trulls	Vocal: Francisco Graupera Gual	Vocal: Esteban Mach Pla
Vocal: Francisco Graupera Gual	Vocal: Juan Carol Vidal	Vocal: José Roure Manent
Vocal: Juan Carol Vidal	Vocal: Esteban Mach Plá	Vocal: Juan Daví Abril
Vocal: Manuel Vila Serra	Vocal: Juan Daví Abril	Vocal: José Ma. Artigas Riera
Vocal: Florencio Serras Corominas	Vocal: José Ma. Artigas Riera	
Vocal: Joaquín Quadrada Calvó	Vocal: Juan Llaudó Torres	
Vocal: José Roure Uliá	Celador general: Juan Noé Ors	
Vocal: Esteban Mach Pla		
Vocal: Juan Noé Ors		

NOTES:

- 1.- *Guía del Cofrade*, núm. 106, (Mataró, abril 1956) p. 33.
- 2.- *El cofrade de Montserrat. Manualito de noticias históricas y piadosos ejercicios para uso del devoto asociado a la antiquísima Cofradía de este Santuario*, (Barcelona, Tipografía Católica, 1902), pàgs. 29-34; ANSELM M. ALBAREDA: *Història de Montserrat*, 6a ed., Publicacions de l'Abadia de Montserrat, (1977), pp. 169-175.
- 3.- R. FABIOLA, «La Cofradía», *Guía del Cofrade*, núm. 17 (Mataró, abril 1946), p. 12.
- 4.- Programa en un full imprès publicat per Impremta Horta.
- 5.- El mateix pare Magí Ballbé ens explica aquests canvis en el fulletó *Record del Dezè Quinari* (Mataró, Tip. Abadal, 1931). Nota biogràfica del pare Ballbé en *Diccionario enciclopédico escolapio*, vol. II, (Salamanca, Ediciones Calasancias, 1983). pp. 72-73.
- 6.- Aquestes visites van impreses en el llibre del pare Ballbé *Jaculatories* (Barcelona, Imp. Elzeviriana, 1916), pp. 107-116.
- 7.- Aquestes dues pràctiques es troben en el llibret del pare Ballbé: *Visites i novena a Nostra Senyora de Montserrat segons pràctica de la Confraria de Mataró* (Barcelona, Imp. Elzeviriana, 1914)
- 8.- RAFAEL BIOSCA, «Breves notas históricas», *Guía del Cofrade*, núm. 7, (Mataró, abril 1945), p. 4.
- 9.- *Guía del Cofrade*, núm. 106, (Mataró, abril 1956), p. 30.
- 10.- El germà Gregori (Corbalán, 17 de novembre 1887 – 23 d'agost de 1936) morí assassinat en començar la Guerra Civil al seu poble on havia anat a passar uns dies de vacances *Escolapios víctimas de la persecución religiosa en España*, (Salamanca, Publicaciones de Revista Calasancia, 1963), vol. I, part II, pp. 597-602.
- 11.- «Dates memorables de la nostra Confraria», *Guía del Cofrade*, núm. 171, (Mataró, abril-maig 1966).
- 12.- «Dates memorables de la nostra Confraria», *Guía del Cofrade*, núm. 171, (Mataró, abril-maig 1966).
- 13.- RAFAEL BIOSCA, «Breves notas históricas», *Guía del Cofrade*, núm. 7, (Mataró, abril 1945), p. 5.
- 14.- RAFAEL BIOSCA, «Breves notas históricas», *Guía del Cofrade*, núm. 7, (Mataró, abril 1945), p. 5.
- 15.- *Guía del Cofrade*, núm. 7, (Mataró, abril 1945), p. 3.
- 16.- Lletra i música en *Guía del Cofrade*, núm. 17, (Mataró, abril 1946), p. 14.
- 17.- *Guía del Cofrade*, núm. 36, (Mataró, maig 1948), p. 4.
- 18.- *Guía del Cofrade*, núm. 106, (Mataró, abril 1956), pp. 21-22.
- 19.- *Guía del Cofrade*, núm. 195, (Mataró, abril-maig 1976), p. 3.
- 20.- *Guía del Cofrade*, núm. 102, (Mataró, desembre 1955), p. 2. De totes maneres tampoc a partir d'aquest moment es creà un arxiu de la Confraria; només hi ha documentació esparsa i programes.
- 21.- *Guía del Cofrade*, núm. 107, (Mataró, maig 1956), p. 6.
- 22.- *Guía del Cofrade*, núm. 113, (Mataró, febrer 1957), pp. 2-3.
- 23.- *Guía del Cofrade*, núm. 132, (Mataró, abril-juny 1959), p. 2.
- 24.- *Guía del Cofrade*, núm. 146, (Mataró, abril 1961), programa en pp. 4-5; no hi ha crònica en els números següents.
- 25.- Llibre d'actes de la Confraria, pàg. 5.

- 26.- *Guía del Cofrade*, núm. 76, (Mataró, octubre 1953), pp. 2-3.
- 27.- *Guía del Cofrade*, núm. 118, (Mataró, octubre 1957), p. 2.
- 28.- *Guía del Cofrade*, núm. 120, (Mataró, desembre 1957), p. 2.
- 29.- *Guía del Cofrade*, núm. 17, (Mataró, abril 1946), p. 2, el mateix es repeteix al núm. 58 (Mataró, abril 1952), p. 7.
- 30.- *Guía del Cofrade*, núm. 122, (Mataró, febrer 1958), p. 2; amb motiu de la mort del pare Ferran es recorda «*En los casi tres años que residía en Mataró, había realizado una magnífica labor artística en nuestros cantores [de l'escolania]... Fue una lástima que no pudiera dejar también aquí un grupo de aficionados al canto oficial de la Iglesia.*»
- 31.- *Guía del Cofrade*, núm. 111, (Mataró, desembre 1956), p. 2.
- 32.- *Guía del Cofrade*, núm. 103, (Mataró, abril 1956), pp. 32-33.
- 33.- Vegeu per exemple *Guía del Cofrade*, núm. 187, (Mataró, juliol-agost 1971) p. 3; i més endavant, núm. 192, (Mataró, abril-maig 1973) p. 3.
- 34.- *Guía del Cofrade*, núm. 171, (Mataró, abril-maig 1966), p. 1.
- 35.- Textos recollits en *Catalaunia*, núm. 310, (Barcelona, juliol-agost 1988), pp. 15-16 i altres sobre els escolapis de Mataró en *Catalaunia*, núm. 302, (Barcelona, setembre 1987) pp. 1-4. Una biografia breu en *Guía del Cofrade*, núm. 43, (Mataró, abril 1949), p. 4.
- 36.- Així ho testimonien els programes dels anys 1881, 1892, 1896 i 1901
- 37.- Núm. 29, (Mataró, octubre 1947), p. 4.
- 38.- Vegeu el meu article sobre el tema: «El método Montessori, la catequesis y los escolapios», en *Archivum Scholarum Piarum*, XXXII, núm. 63, (Roma, 2008), pp. 129-144.
- 39.- *Guía del Cofrade*, núm. 168, (Mataró, octubre-novembre 1965), p. 4. El germà Antoni Vives publicà un article «La escolanía», en *Guía del Cofrade*, núm. 106, (Mataró, abril 1956), p. 29, en el qual insisteix en el tema.
- 40.- *Guía del Cofrade*, núm. 194, (Mataró, abril-maig 1975), p. 4.
- 41.- Vegeu *Libro de la Crónica de la Cofradía de Ntra. Sra. de Montserrat* (1943-1946), pàgina segons data; llibre en Arxiu Provincial de l'Escola Pia de Catalunya: 07-19 / caixa 36, núm. 5.
- 42.- *Record del Dezè Quinari* (Mataró, Tip. Abadal, 1931), pàgines finals sense numerar.