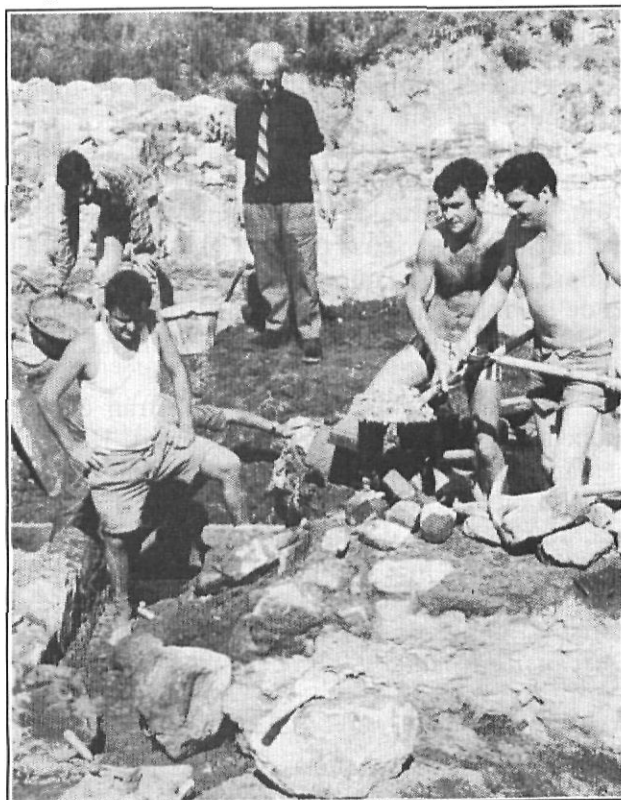


## MARIÀ RIBAS, UN HOME APASSIONAT PER L'ARQUEOLOGIA

Certament, m'hauria agradat iniciar aquest recordatori de Marià Ribas i Bertran comentant que la nostra era una llarga amistat. Malauradament, però, el vaig conèixer tard, un dia del mes de novembre de l'any 1990 quan per motius professionals vaig haver de demanar-li consulta. Com a arqueòleg, però, era conscient de la seva important trajectòria investigadora i usuari de la seva extensa obra, per la qual cosa haig de reconèixer que la primera trobada amb Marià Ribas estigué plena d'expectació i de certa inquietud.

Ben aviat, em vaig adonar que Marià Ribas era un home senzill i amable, que li agradava conversar, però sobretot un home generós i amb una vitalitat inusual, més si es té en compte que llavors ja tenia una edat avançada. Em va sorprendre la seva erudició i coneixement profund dels temes que tractàrem, fonamentat per la intensa activitat que durant anys havia desenvolupat, i per una memòria excepcional.

Excavació de la vila romana de Torre Llauder (Mataró, 1966?).  
Fotografia Jaume Turà, Arxiu MCM - Secció Arqueològica.



Aquella entrevista fou l'inici d'una relació cordial que es mantingué fins al dia que Marià Ribas ens deixà, l'11 de setembre de 1996. D'aquests sis anys d'amistat, conservo ple de records seus. En ocasions visitàvem les excavacions arqueològiques més significatives que realitzava l'Àrea d'Intervenció Arqueològica del Museu Comarcal del Maresme-Mataró, tant a Mataró com a Cabrera de Mar. De les visites recordo el seu interès a anotar i fotografiar tot allò que considerava important, i els seus encertats comentaris i suggeriments, tot relacionant el que li mostraven amb les seves experiències. Quan necessitàvem consultar el seu arxiu o demanar-li el seu parer, ell sempre estava disponible i ens facilitava tota mena de detalls, no només els que tenia anotats en els seus diaris d'excavacions o es reflectien en les fotografies del seu arxiu, sinó també els petits records i anècdotes, alguns dels quals encara el feien commoure. La seva cordial amistat sovint la demostrava amb visites inesperades al Museu, dedicatòries personals en els seus darrers llibres i, el que més em va sorprendre i a la vegada honorà, amb l'encàrrec de la redacció del pròleg de la reedició l'any 1994 d'un dels seus llibres més emblemàtics, *Orígens i Fets històrics de Mataró*, publicat l'any 1934.

Compreneu, doncs, que són suficients les raons que no em permeten ser objectiu alhora de redactar aquesta remembrança de Marià Ribas. Sóc conscient també, que no és fàcil glossar en poques paraules la trajectòria intel·lectual i humana d'un personatge tan ric en vivències i de prolífic treball sense caure en la temptació d'acabar fent un llistat d'allò que sempre s'ha dit de Marià Ribas, per la qual cosa només comentaré alguns dels aspectes que al meu entendre penso que millor defineixen i han caracteritzat el tarannà humà, la manera de ser i l'obra de Marià Ribas.

Marià Ribas va néixer a Mataró quasi bé amb el segle xx. Formà part d'una generació d'estudiosos autodidactes i pioners que no només varen sentar les bases del treball arqueològic en diferents comarques i municipis catalans, sinó que saberen motivar i engrescar les persones i col·lectius interessats a conèixer els seus orígens més remots. En aquest sentit, Marià Ribas fou la

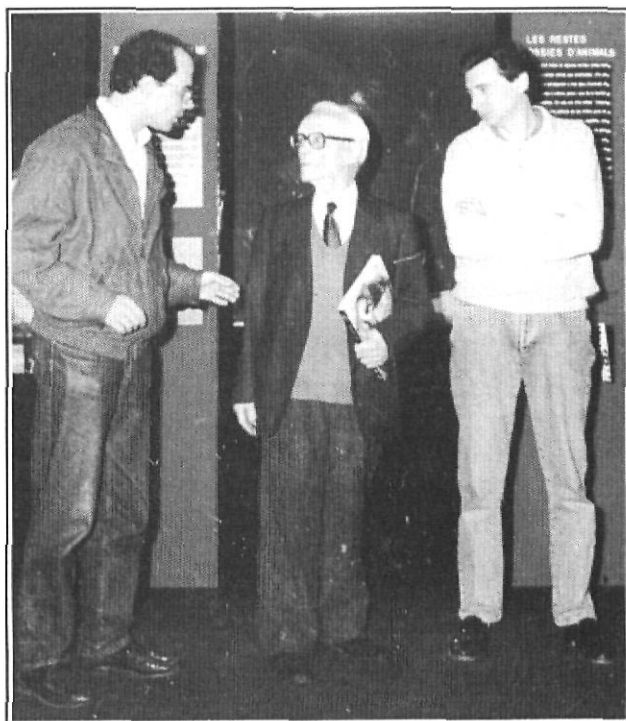
persona que impulsà de forma sistemàtica i amb una concepció moderna l'activitat arqueològica a Mataró, i, per tant, representà l'inici d'una llarga i fructífera tradició de treball arqueològic, actualment consolidada i professionalitzada.

Fou dibuixant de professió, però en l'arqueologia trobà la seva gran vocació. La seva destresa en el dibuix li permeté compaginar magistralment ambdues activitats. Tothom coneix les nombroses actuacions arqueològiques en les quals va participar o dirigir, si bé cal destacar les que realitzà a Mataró en particular i a la comarca del Maresme, en general. Jaciments tan importants, rics i emblemàtics com els de la ciutat romana d'*Iluro*, la vil·la romana de Torre Llauder o el poblat ibèric de Burriac, es començaren a conèixer en el món de l'arqueologia catalana a partir dels estudis i publicacions de Marià Ribas.

De la seva tasca investigadora penso que cal destacar essencialment dues encomiables qualitats: una gran capacitat de treball i un interès constant per difondre les seves experiències i coneixements.

Marià Ribas fou un home amb un rigorós i ordenat mètode de treball. Aquesta disciplina de treball l'aplicà sistemàticament en les seves recerques arqueològiques, les quals eren perfectament documentades amb tots els mitjans de què disposava. Meticulosament i amb tota riquesa de detall, anotava en els seus diaris de camp el procés de l'excavació i les reflexions i impressions que les troballes li suggerien, i ho completava amb els seus magnífics dibuixos. Tot aquest treball constant i meticolós ha generat amb el pas dels anys una voluminosa i excepcional documentació, de consulta obligada per a molts investigadors. Els seus arxius són una eina útil d'on ben segur que encara es poden extreure moltes dades i informació, algunes d'elles inèdites. A més, la seva consulta i lectura, amena, fresca i erudita, són un fidel reflex d'una manera de treballar i de comunicar, amb un llenguatge senzill i directe, característics de la vasta i important obra de Marià Ribas.

La facilitat de síntesi i de relació dels seus diferents treballs, un coneixement profund de les obres d'altres investigadors, un estil narratiu planer, però sobretot la necessitat de compartir les seves experiències i de comunicar les seves recerques, feren de Marià Ribas un autor prolífic. En els treballs de Marià Ribas es reflecteixen els corrents historiogràfics del moment en què els va escriure, i incorpora aquelles teories que llavors marcaven les pautes de la recerca històrica. És per aquesta



Visitant l'exposició Turó dels Dos Pins, necròpolis ibèrica, al Museu Comarcal del Maresme. Fotografia Antoni Canal. Arxiu MCM. M.

raó, malgrat que alguns conceptes avui s'analitzin o es contemplin des de perspectives diferents, que no deixa de ser una obra bàsica per a la comprensió d'un temps, d'una manera de pensar i d'investigar. A la vegada, però, aquest treball sorprèn perquè, tot i que han passat els anys, és actual en molts aspectes, ja que representà el començament d'una manera de plantejar la recerca històrica i arqueològica que encara avui no tan sols és perfectament vàlida, sinó que és referència imprescindible en els actuals projectes de recerca arqueològica que es desenvolupen a la comarca.

Alguns dels seus estudis foren merescudament guardonats. En els darrers anys sovintejaren homenatges i distincions, els quals, segons comentava el propi Marià Ribas, l'incentivaven a seguir treballant. L'octubre de 1995, en reconeixement d'una dilatada trajectòria de dedicació i d'estudi, la Generalitat de Catalunya li atorgà la Creu de Sant Jordi.

Dissortadament, Marià Ribas ja no és entre nosaltres, però ens queda la seva obra i, sobretot, el seu record. Marià Ribas és un model de treball, mestre d'arqueòlegs i per a alguns de nosaltres, un entranyable i inoblidable amic.

Joaquim García Roselló  
Arqueòleg de l'Àrea d'Intervenció Arqueològica  
del Museu Comarcal del Maresme-Mataró