

La introducció del cristianisme a les comarques litorals de Barcelona al segle IV va lligada a sant Cugat, mercader africà, elogiat i documentat a la fi del mateix segle pel poeta Aureli Prudenci.

La notícia de les Santes Juliana i Semproniana, patrones de Mataró, ve justificada per la seva vinculació a Sant Cugat i la tradició secular al monestir de Sant Cugat del Vallès.

Partint d'aquests tres personatges, Marià Ribas i Bertran, mestre d'arqueòlegs i historiadors mataronins, introdueix l'estudi d'antics testimonis cristians a la ciutat i el terme, i molt més concretament del temple de Sant Cugat de Traià.

## TRES HISTÒRICS PERSONATGES I EL CRISTIANISME A ILURO

L'estudi dels primers temps del cristianisme a Iluro presenta moltes dificultats, sobretot perquè encara no s'ha excavat una part molt important del subsòl, excavació que potser permetria de solucionar problemes i qüestions no resoltes.

Però és un fet cert que, quan tot just comencen les primeres clarors del segle IV, un gran personatge, sant Cugat, emprèn l'activa missió d'evangelitzar la Laietània i, per tant, podem pensar que a partir d'ell la presència del cristianisme a Iluro repercutí poderosament en els seus moradors.

Molts segles després, a la fi del segle XVII, l'apassionant descobriment de la notícia divulgada al llibre dels *Feyts d'Armes de Catalunya*, de Bernat Boades, que esmenta, sense mostrar detalls convincents i sense tenir atenció a la severitat històrica, l'existència de dues donzelles, filles d'Iluro, de nom Juliana i Semproniana, convertides al cristianisme per sant Cugat, també trasbalsà els mataronins.

Immediatament, arqueòlegs i, en més escala, historiadors, sense regateig d'erudició, en grans articles i llibres sencers reconstruïren amb narracions d'inspirada literatura les escenes més palpitants de la vida i del martiri de les dues santes, martiritzades, igual que el seu mestre sant Cugat, al *Castrum Octavianum*, avui Sant Cugat del Vallès, l'any 304, en la persecució de Dioclecià.

A mitjan segle XIX, enmig d'un ambient eufòric pròmogut especialment per brillants oradors, amb eloqüents parlaments plens de frases brillants d'ampullosa fantasia, que el poble sensible assimilà, pletòric d'entusiasme cristià, després d'un plebiscit popular Juliana i Semproniana van ésser declarades patrones de Mataró.

Però fa una cinquantena d'anys que la investigació històrica comprovà que el llibre de Bernat Boades, acabat d'escriure el 1420, segons constava en l'original, no era sinó una falsificació, deguda al discutit historiador Fra Joan Gaspar Roig i Gelpí, feta per allà l'any 1673. Devem aquesta notícia al documentat historiador Miquel Coll i Alentorn, publicada en *Els nostres clàssics*, volum I, Barcelona 1948.

Acceptada la falsificació del llibre dels *Feyts d'Armes*, hem de plantejar-nos una nova qüestió. Ignorem en quines fonts es basà Roig i Gelpí per afirmar que les dues santes eren filles d'Iluro, donant a conèixer una novetat fins aleshores ignorada. No sabem, per tant, si la notícia és digna de crèdit o si és una falsedat. Els documents historiogràfics i els arqueològics de l'època guarden un silenci absolut sobre el tema.

Els testimonis arqueològics dels primers anys del cristianisme, tot i ésser força eloqüents, no han donat cap lligam amb la informació de Roig i Gelpí.

Per tant, sense intenció de complicar les coses, no insistirem a trobar el desllorigador del que ara és confós, encara que pensem que potser un dia s'aclarirà.

Hi ha, però, altres testimonis de les santes Juliana i Semproniana a Sant Cugat del Vallès. Sobretot el fet de la conservació de les despulles de llurs cossos des dels primers segles, guardats i venerats en el propi monestir, constant sempre en els antics inventaris de relíquies sagrades. També l'himne personal del breviari gòtic, la notícia d'una taula iconogràfica avui desapareguda, l'allusió que fa la missa de *palmes de les santes màrtirs Juliana i Semproniana*, referida per Riber en els *Sants de Catalunya*. Podríem allargar extensament la relació de cultes tributats a les Santes, però ens allibera d'aquesta feina l'interessant treball *Testimonis del culte de les Santes Juliana i Semproniana en el monestir de Sant Cugat del Vallès i a Mataró*, publicat pel documentat historiador mataroní Lluís Ferrer i Clariana.

I, a més, no podem oblidar el relleu preciosament compost i treballat, d'una elegància històrica impressionant, que es troba en l'urna d'argent repujat, del segle XIV, que guarda les sagrades despulles de sant Cugat. No és arriscat de suposar que les santes Juliana i Semproniana deurien tenir una més destacada participació personal en aquells moments de tràgica realitat històrica, ja que els seus noms han perdurat al llarg dels segles entre nombrosos màrtirs que quedaren anònims, i per la significació que es donà al referit relleu, en ésser tan sols elles dues les protagonistes de donar sepultura al cos del seu mestre, entenent que no l'abandonaren en els greus moments de la seva vida ni en la mort. L'artista del relleu les representà com dues delicades figures femenines, vives i fortes, en vigílies del seu gloriós martiri.

Al lloc ocupat avui pel monestir de Sant Cugat del Vallès es situa la fortalesa coneguda amb el nom de *Castrum Octavianum*. Al mateix lloc, durant la dominació franca ja existia un monestir, nucli de població, amb privilegis atorgats pels reis francs, i cremat en una incursió musulmana. L'any 878 consta documentalment l'existència d'una *domus* de sant Cugat i sant Feliu al lloc dit *Octavianum*, nom que equivocadament es creia referit a l'emperador romà del mateix nom, però que l'arqueologia, després del corresponent descobriment, determinà que corresponia a la situació del vuitè mil·liari de la via romana de Barcino, la que anava del Pirineu a Tarragona.

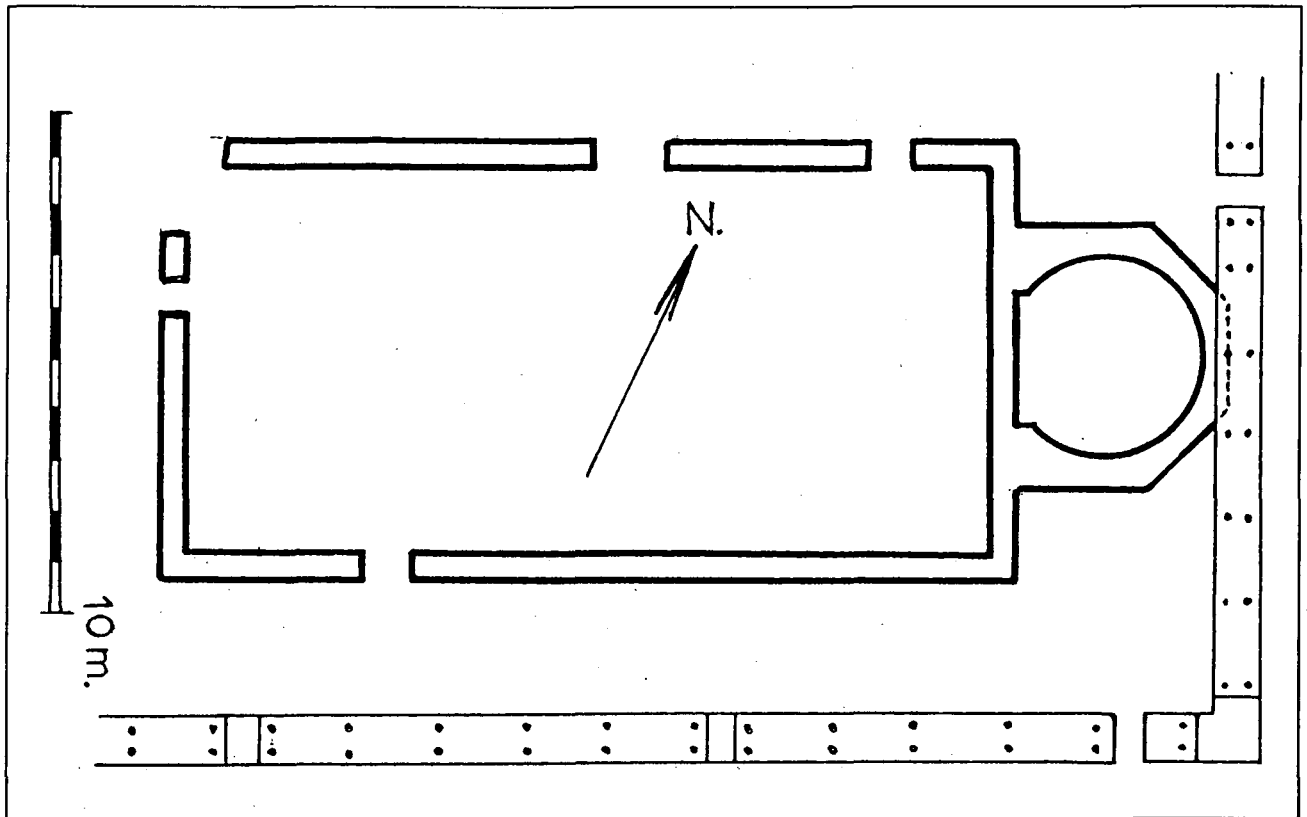
L'any 1927 van fer-se unes indispensables obres de consolidació d'unes ales del claustre del monestir que amenaçaven ruïna. Aprofitant el moment, van efectuar-se unes prospeccions que descobriren interessants vestigis d'edificacions romanes i d'època posterior. Seguidament la Secció d'Arqueologia de l'Institut d'Estudis Catalans hi realitzà unes excavacions de notable envergadura, dirigides pel competent professor Dr. Pere Bosch i Gimpera. La importància de les primeres troballés obligà ampliar l'excavació al centre del claustre i altres punts del monestir, com l'interior de l'església. L'aparició d'alguns murs de fins a dos metres d'espessor i la interpretació de la planta d'un edifici quadrangular, amb torres, de molta solidesa, s'atribuí a una obra militar, que probablement fou la fortalesa octaviana, que degué conservar-se fins a l'Alta Edat Mitjana.

Les excavacions deixaren a la vista nombrosos vestigis, barrejats, de construccions d'èpoques antigues diferents, i murs de molta solidesa, compostos de carreus ben escairats i pedres colrades, de tonalitats agrisades. Recordem les excavacions com si el temps no hagués passat, per haver-les contemplat diverses vegades, en un ample marc d'autèntica grandesa.

Entre els materials que s'hi descobriren destaca la ceràmica romana de diverses classes i la sigil·lata del segle I de la nostra Era. Al centre del claustre es localitzaren vestigis d'edificacions atribuïdes al monestir del segle IX, destruït per una incursió musulmana. De gran interès fou la troballa dels



Les santes Juliana i Semproniana donant sepultura al cos de sant Cugat. Detall del relleu en argent repujat (segle XIV) de l'urna que guarda el cos del Sant. Dibuix: Marià Ribas i Bertran.



Planta de la basílica paleocristiana situada en un angle del claustre del monestir de Sant Cugat del Vallès. Possiblement va ésser aixecada en el lloc del martiri de sant Cugat i de les santes Juliana i Semproniana. Dibuix: Marià Ribas i Bertran.

fonaments d'una basílica paleocristiana, de planta quadrangular i amb absis visigòtic amb planta de ferradura, que probablement fou construïda sobre el mateix lloc on fou martiritzat sant Cugat i després, interpretant l'abans esmentat relleu de l'urna, les santes Juliana i Semproniana.

Les referides excavacions foren realitzades entre els anys 1927 i 1932 i confirmaren l'antiguitat del culte del sant i la seva continuïtat, amb característiques monàstiques. La tradició i antigues fonts literàries, com la *Passió de Sant Cugat*, del segle VII, confirmen que el *Castrum Octavianum* fou la fortalesa romana on sant Cugat sofrí martiri l'any 304.

El poeta Aureli Prudenci ho garantí a finals del segle IV. L'enterrament del sant seria en la proximitat de la fortalesa i seguidament una gran quantitat de sepultures cristianes s'agruparen al seu entorn; no és pas exposat de creure que hi figuessin també les de les santes Juliana i Semproniana. Durant les excavacions ja esmentades foren descobertes moltes sepultures cristianes en el claustre, en els contorns i a l'interior de la basílica paleocristiana, i a les ales del claustre que foren excavades.

L'entrada del cristianisme a Iluro és difícil de precisar. Les necròpolis que acostumen a donar una explícita informació en els anys anteriors a l'edicte de Constantí, l'any 313, mantenen després un silenci arqueològic impenetrable. Els enterraments són modestos i senzills, sense cap objecte que distingeixi si són cristians o pagans.

Però no dubtem pas que el cristianisme entrà a Iluro en algun moment del segle IV, potser en els seus primers anys, i que dintre del mateix segle s'estengué a la ciutat i a les vil·les rurals de la rodalia. Al segle V el país era ja absolutament cristianitzat, fet apreciat en la vida i costums.

Tot i amb això, una mostra de gran valor històric, trobada en l'àrea de la basílica de la vila romana de la Torre Llauder, pot remuntar-se a un temps anterior a l'edicte de Constantí, quan els símbols dels objectes eren copiats del paganisme, però donant-los un significat cristià que no podia ésser comprès pels pagans. Ens referim a un fragment de vas que com a única decoració presenta una àncora, que ve a simbolitzar l'esperança en la vida futura; quan s'hi afegia el pal travesser s'interpretava la creu. La troballa pot considerar-se com a document

de gran valor històric, indicatiu que el cristianisme podia haver entrat a Iluro a finals del segle III.

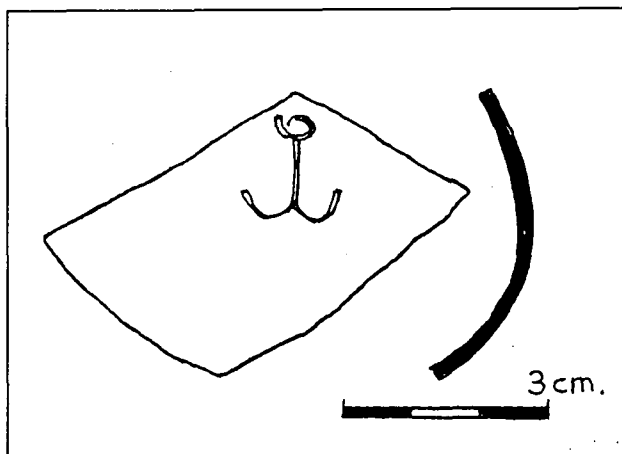
L'art cristià a Iluro és abundant en ceràmica decorada i en llantietes, que solen combinar diversos motius que es repeteixen, incloent a vegades emblemes cristians o una creu decorada per dintre. El conjunt més nombrós de troballes pertany a les vil.les rurals que, per estar situades escampades al camp, permetien als cristians de celebrar les seves reunions sense ésser vistos i lliures de vigilàncies. És un fet que hem anat observant en totes les nostres excavacions i que clarament podem confirmar.

Altres excavacions realitzades en diferents llocs de la ciutat medieval de Mataró també han donat bons resultats en ceràmica paleocristiana, però en menys intensitat. Creiem, però, que en futures excavacions podran multiplicar-se i, per què no, fins i tot anar acompanyades de restes de construccions que podrien confirmar que l'aparició del cristianisme va ésser simultània a la ciutat i a les vil.les rurals.

Però és a l'entorn de dues capelles o ermites forànies, Sant Martí de Mata i Sant Cugat (o Sant Jaume) de Traià, on poguérem observar amb claredat el rastre que deixà el cristianisme. Insignificants restes, quasi totalment perdudes, d'unes vil.les romanes i unes sepultures que ja havien estat excavades en un reduït sector, on hi havia abundants pedres escampades de les parets desfetes i fragments de terrissa, ens conduïren a realitzar unes prospeccions superficials que, a mesura que avançaven, tenien major importància. En aquestes activitats, hi contribuï amb entusiasme l'amic inseparable Lluís Ferrer i Clariana. Iniciàrem els treballs amb el nostre esforç personal; ben aviat, però, es complicà la feina i ens veiérem obligats a recórrer a l'ajut d'algun obrer més resistent que nosaltres.

En totes dues prospeccions es descobriren restes de construccions, fins llavors amagades, d'època romana republicana, continuades amb altres d'època imperial, pertanyents a les vil.les esmentades, damunt de les quals es superposaven interessants panys de paret i fonaments d'uns reduïts temples paleocristians en un interessant nivell que formava un estrat d'abundants i diversos materials i objectes, marcant una fase en què el poble tenia recursos limitadíssims i era obligat a frenar les aspiracions per al millorament de vida.

Hem pluralitzat referint-nos tant a Sant Martí de Mata com a Sant Cugat de Traià perquè les excavacions van presentar-se amb idèntiques carac-



Fragment de ceràmica fina, de pasta negrosa, trobat en l'excavació de la vil.lla romana de la Torre Llauder.  
Dibuix: Marià Ribas i Bertran.

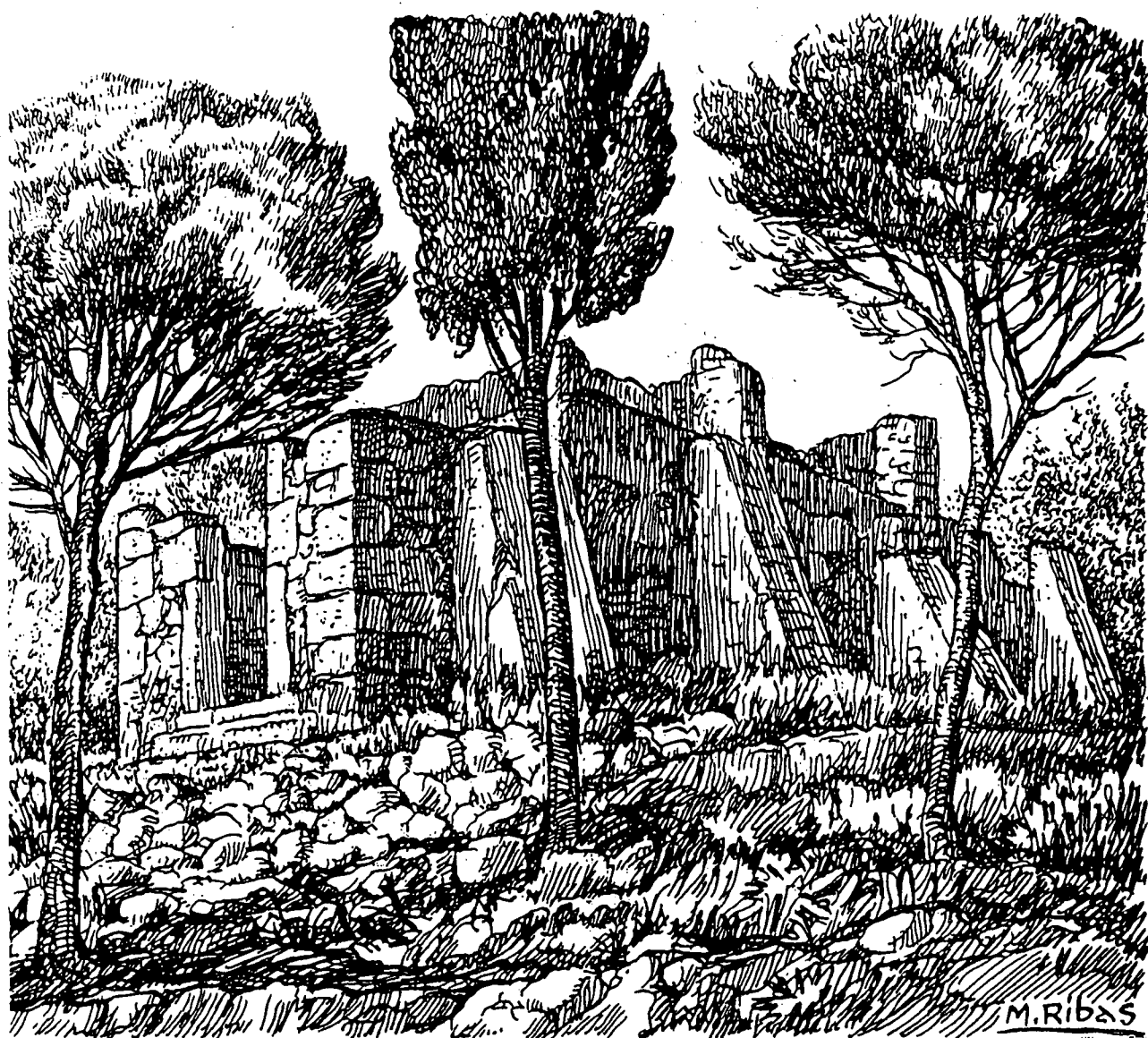
terfístiques, donant a entendre que les construccions antigues s'efectuaren simultàniament, al mateix temps, i probablement pels mateixos obrers. Les excavacions ens van aclarir també que els primers cristians improvisaven els temples en alguna de les dependències de les vil.les, segons ho deduírem per la presència d'unes sitges aprofundides al terreny, que encara contenien abundants residus de productes vegetals de la pròpia terra; per això podem creure que havien utilitzat els graners o magatzems com a llocs de reunió i de celebració d'actes religiosos. Dintre del segle IV, als mateixos compartiments, aixecarien noves i sòlides parets de pedra i erigirien els dos temples.

Segons el nostre punt de vista, per la seva situació geogràfica i emplaçament, els dos temples no varen perdre mai la seva finalitat religiosa, encara que no s'alliberaren de les tràgiques destruccions motivades per les successives invasions de la comarca i que, en conseqüència, foren arrasats.

A partir del segle IX es reedificaren. Un estrat de gran interès, amb abundant material, assenyala la transformació dels temples i un important canvi històric local. Amb els anys foren refets o restaurats diverses vegades. Desfigurats i sense estil propi han arribat als nostres dies.

El temple de Sant Martí, des de temps immemorial és propietat de l'església. El seu historial va lligat amb el de la ciutat. En cert moment fou parròquia, després sufragània de Santa Maria. Avui conserva el culte, encara que molt reduït.

El temple de Sant Cugat no tingué la mateixa sort. De propietat particular, sofrí moltes deficiències



Estat actual de les ruïnes del temple de Sant Cugat de Trajà, avui terme d'Argentona, però d'antic terme de Mataró.  
Dibuix: Marià Ribas i Bertran.

reconstruccions que progressivament debilitaren la pròpia estructura constructiva, i fins i tot, modernament, va perdre la tan significativa advocació de sant Cugat, substituïda per la de sant Jaume apòstol. Ignorem la causa, però pensem que ho va ocasionar el desconeixement del valor de l'antiga advocació, el nou atractiu de sant Jaume, i sobretot la coincidència de la festivitat dels dos sants al mateix dia. El temple és avui un conjunt de miserables ruïnes.

Ens plauria de saber en quina època fou dedicat el temple de Trajà a sant Cugat, el gran personatge històric que portà el cristianisme a la comarca, que

fou protagonista de la conversió al cristianisme de Juliana i Semproniana. Voldríem creure que el temple de Trajà hagués estat també testimoni viu del record de les dues Santes patrones de Mataró. Sempre serà una incògnita, perquè les desfetes ruïnes han perdut el llenguatge.

Referent al final del temple de Trajà copiem del llibre *Argentona històrica*, de F. Carreras i Candi ... *poden calificarse de providencials les circumstàncies que mediaren á son enrunament. Cinch ó sis anys feya, que Sant Jaume, per les males qualitats de sa construcció, amenaçava caure en dia de fort vent, segons ho pronosticavan grosses*

*esquerdes en ses parets. Reduhida, ab tal motiu y pel perill subsegüent, la funció religiosa, á un senzill rosari resat de portes enfore, feu minvar rápidamente la festa ó aplech, de tal manera, que havia quasi desaparegut del tot en 1881. En aquest estat de inevitable enderrocament si no's procurava repararla prompte, aguantá alguns anys en peu, fins el 9 de Setembre del precedentment citat. Son darrer propietari, C... de F..., se feu construir una tomba en lo cementiri de Barcelona y havent mort la vigilia, anava á esserhi enterrat aquella tarde. Ell rompia la consuetut de les darreres generacions de la família F... d' ésser sepultats en dita capella.*

*Eran dos quarts de sis de la tarde d' un dia núbol que no's movia una fulla. De sobte, fort terratrèmol cridá l' atenció envers Sant Jaume á tots los vehins de Trayá, los qui, assombrats al aclarirse la polsaguera que la voltava, vegeren per terra, per a sempre mes, á la modesta capella y en aquella mateixa hora de quarts de sis, C... de F... era enterrat en lo cementiri de Barcelona.*

Després d'aquesta notícia de Carreras i Candi volem afegir el nostre punt de vista respecte al resultat de les excavacions. La prospecció mostrà amb certa claredat la vella construcció d'un petit temple de planta quadrangular, orientat de llevant a ponent, amb portal d'entrada en la paret lateral del costat migdia, construcció pertanyent al període paleocristià, completada amb l'ampliació d'un absis a l'extrem de llevant, possiblement del període visigòtic. El temple fou aixecat al damunt de les restes d'una vil·la romana i l'absis sobre terreny ferm, rocós. Nau i absis quedaven separats per un arc toral, del qual trobarem les dovelles, de bona pedra i ben treballades. La nau fou coberta amb volta, d'obra de rajoler, molt prima, i a partir d'aquest nivell, les parets eren d'espessor molt reduïda, formades amb materials deficients, i aguantaven una teulada a dos pendents. No cal dir que aquesta part alta de l'edifici

corresponia a una restauració relativament moderna, potser l'última de totes les que s'efectuaren des del segle IX. Al segle XVII es realitzà una reconstrucció d'envergadura, regruixant al doble la paret lateral del costat migdia, quedant aparedat l'antic portal d'entrada i assegurades les parets del voltant amb una sèrie de sòlids contraforts; s'obrí un nou portal d'entrada al centre de la paret del costat de ponent.

L'anàlisi constructiva de l'edifici i probablement l'estat d'un cert abandó, fa comprensible l'esfondrament de la part més debilitada, o sigui, la teulada i la volta de la nau.

En les proximitats del temple foren excavades unes sepultures de tègules d'època romana i, a més, veiérem les restes d'unes altres que havien estat destruïdes. Dels segles IX al XII són unes sepultures antropomorfes, construïdes en terreny ferm, a dintre i a fora del temple, sepultures que indiquen l'inici d'un petit cementiri, que fou continuat amb altres tombes del temps medieval i que s'utilitzà fins al segle passat.

Després d'haver comentat aquesta realitat, una llambregada retrospectiva ens permet de veure l'històric temple de sant Cugat, present en el pintoresc paratge de Trajà durant una tongada de segles, com un solitari i humil anacoreta petrificat, abatut pel pes de la vellúria. Quedaren les seves despulles abandonades de tothom, entre alzines i pins escampats, i pel seu damunt i voltants es formà com un vel de verdor, amb herbes i plantes nascudes per pròpia voluntat, escampant arreu la deliciosa flaire boscana, que unida al mai no parar del cant dels ocells, produeixen una guspira de dolçor al dolorós espectacle.

Marià Ribas i Bertran