

La primera documentació contractual conservada de Vilassar indica que, al costat del domini dels senyors del castell, existien dominis alodials i personals.

El treball que segueix estudia el cas d'un d'aquests dominis, el del monestir de Sant Marçal del Montseny, que fou entitat propietària de dominis importants als termes de Vilassar i Argentona.

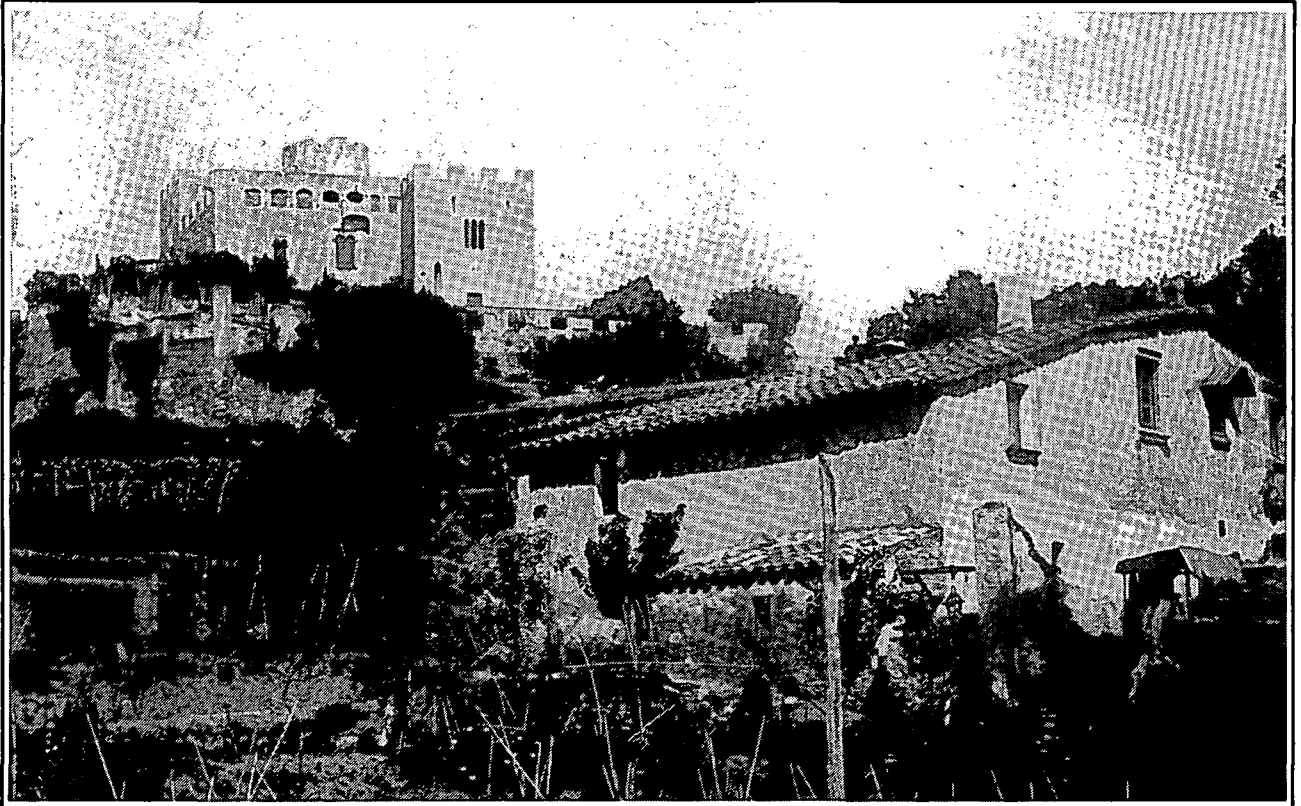
VIOLENCIES FEUDALS I DIFERENCIACIÓ SOCIAL PAGESA

ELS HOMES DE SANT MARÇAL DEL MONTSENY A VILASSAR I ARGENTONA A LA SEGONA MEITAT DEL S. XII.

SANT VICENÇ *VERSUS* SANT MARÇAL. LA SENTÈNCIA DE 1172 EN EL SI D'UN CON- FLICTE SECULAR.

Probablement una de les aportacions de la història agrària local dels darrers anys que ha tractat el tema de les estructures feudals, hagi estat el descobriment, en el nivell de la concreció, de la diversitat de drets i dominis sobre la terra i els homes que coexistiren en el marc d'una mateixa jurisdicció. Aquesta descoberta ha vingut propiciada pel fet que molts d'aquests estudis prenen com a unitat o marc d'anàlisi un o diversos dominis jurisdiccionals (1), però fins i tot en els casos en què l'objecte d'estudi era un domini territorial (realitzats, per exemple, a partir de l'anàlisi de capbreus), aquest aspecte emergeix, ni que fos lateralment o indirecta (2). La multiplicitat de drets i dominis territorials i personals d'una mateixa senyoria, en la mesura que implicà formes històriques de conflicte, tensió i ruptura, se'ns apareix avui com una de les claus de volta explicatives de la dinàmica i transformació de les estructures feudals. La dialèctica que generà aquesta diversitat alliberà les energies que imprimiren moviment als dos processos antagònics més característics de la dinàmica feudal a la Baixa Edat Mitjana: el procés d'enfranquiment i el d'asserviment dels homes.

Per al cas de Vilassar, a partir de la primera documentació contractual i, ja amb una relativa precisió, a partir de les capbreuacions i altres instruments de la segona meitat del segle XIV, coneixem l'existència, al costat dels senyors del castell, de diverses entitats que posseïen dominis alodials i personals: el monestir de Sant Marçal del Montseny, la baronia de Montcada, el monestir de Sant Pol de Mar, la prepositura de Cardedeu, el priorat de Sant Pere de Clarà, la capella de Sant Bartomeu de Cabanyes, les franqueses reials, i altres (3). Després dels propis senyors jurisdiccionals, el monestir benedictí de Sant Marçal del Montseny fou l'entitat propietària de dominis territorials més important als termes de Vilassar i Argentona. Per la seva situació preeminent en la correlació de dominis, la relació entre els senyors dels castells de Vilassar i de Sant Vicenç, d'una banda, i els priors i homes propis de Sant Marçal, d'altra, des dels seus inicis tendiren a presentar-se en la forma d'una conflictivitat multiseccular, malgrat que la documentació només permeti avaluar l'esclat de conflictes puntuals. De fet, es tracta de la típica conflictivitat que trobem en altres indrets, generada per la coexistència en l'espai d'un domini jurisdiccionals (Vilassar i Argentona) d'una família noble laica (els Sant Vicenç), i un domini alodial i personal (concretat en la possessió de masos, terres i homes)



Castell de Vilassar.

Centre de l'antiga jurisdicció que comprenia el nucli de Vilassar i els veïnats de Cabrils i del Sant Crist.

pertanyent a una entitat monàstica (Sant Marçal). Una conflictivitat que descriu un llarg procés que condueix a l'enfranquiment dels homes propis de Sant Marçal i l'assoliment de la condició d'aloers. És important destacar el caràcter de procés en la llarga durada d'aquesta conflictivitat, perquè probablement l'any 1172 i, més vagament, el 1243 només siguin dos moments en què la tensió es manifestà en formes de violència contra les persones i d'alienació de béns, i que l'escassetat i els buits de la documentació amaguin multitud de possibles expressions d'un conflicte latent en la vida quotidiana de la comunitat pagesa. Aquesta conflictivitat s'articula en el context de creixement agrari dels segles XII i XIII i pren una significació específica: les accions protagonitzades pel feudal són, en aquest moment, essencialment una disputa per al control i el domini de l'excedent agrícola. Amb el canvi de conjuntura de la segona meitat del segle XIV, la conflictivitat pren una nova significació; el senyor jurisdiccional, aleshores Pere Desbosch, opta per a comprar a Sant Marçal la seva senyoria alodial i personal a Vilassar i Argentona. En no ésser reconegut el dret de fadiga de trenta dies de què gaudien els homes propis de Sant Marçal, s'obre un procés judicial que culmina el 31 d'octubre de 1364 amb una sentència favorable als pagesos que obliga

el feudal a revendre'ls els drets i els dominis adquirits (4). La crisi implica, per tant, un canvi en l'estratègia del feudal en què el darrer objectiu ja no és l'alienació de béns o la violència personal com a mitjà d'afirmació d'uns drets pretesos, sinó l'adquisició de grans sumes de numerari ni que sigui a costa de la pèrdua definitiva i irreversible d'uns drets o dominis. La nostra anàlisi s'atura, però, en l'any 1172, un moment clau en el procés esmentat, i intenta una caracterització de la pagesia de Sant Marçal que permeti una explicació de la seva trajectòria diferencial posterior en relació a la resta de la comunitat pagesa.

L'aproximació al conflicte de 1172 ha estat possible gràcies a un interessant document i encara poc explorat, conservat a l'arxiu particular de can Pins d'Argentona (5), un dels masos depenents de Sant Marçal sobre el qual recaigué la batllia dels seus honors a Vilassar i Argentona. Es tracta d'una sentència condemnatòria emesa pel bisbe de Barcelona, Ramon, contra els germans Pere de Sant Vicenç i Ramon de Cabanyes, senyors dels castells de Vilassar i Sant Vicenç, i absolutòria del prior de Sant Marçal i els seus homes, dictada l'1 de juny de 1172. La importància del document rau en el fet que, al costat de les disposicions del primicer, s'inclou una

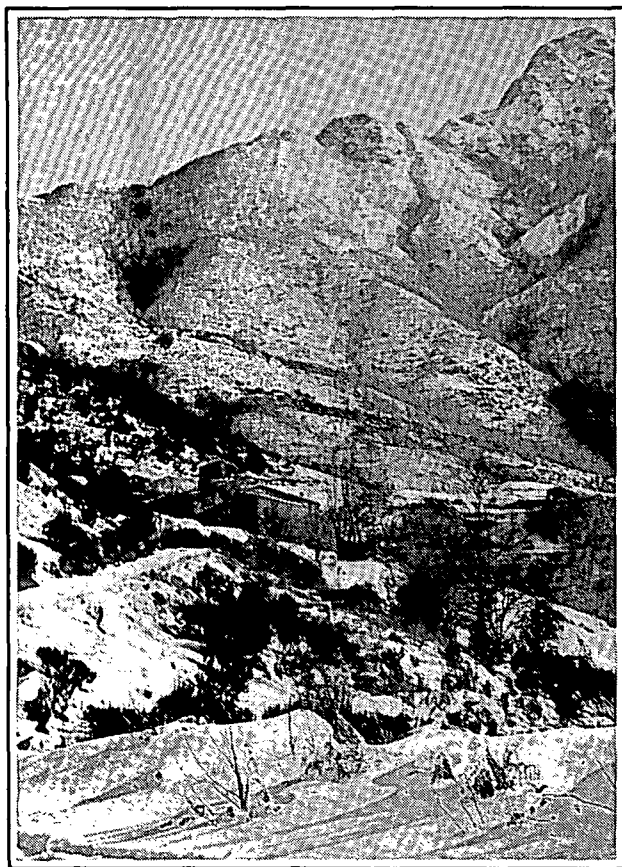
relació de les declaracions jurades de cadascun dels homes propis del monestir que patiren les vexacions. La relació *in extenso* de les pèrdues causades per la rapinya i la seva valoració o equivalència numèrica, ens forneixen elements força interessants per a l'estudi de l'hàbitat i l'economia d'aquestes famílies camperoles.

LA GÈNESI DELS DOMINIS DE SANT MARÇAL A VILASSAR I ARGENTONA.

A l'acta de consagració de l'església de Sant Marçal del Montseny de l'any 1066, entre les propietats que integraren la dotació patrimonial del monestir, ja hi consta l'alou del Maresme:

Deinde omne alodium apud Maritima in loco votato Argentona (vel Argemena) ubi cognominatur Civitas Fracta vel Alarona, videlicet, terras et vineas in planis et montuosis cum omnibus suis pertinentiis, que Otto Vivas et eius uxor noscuntur Sancto Marcialis tribuisse, prescripta excommunicatione ... in dote. (6)

En aquesta època el sentit del mot alou i la seva pròpia localització geogràfica són molt imprecisos.



Cada cop menys significa la propietat pagesa lliure, amb domini ple i sense cap tipus de dependència, i paulatinament passa a designar grans propietats de terres, el denominador comú de les quals és el domini directe o eminent del propietari, tot i que probablement hagin estat establertes als pagesos. Moltes de les parcel·les són en aquest moment alous des de l'òptica del senyor eminent i tinences des de l'òptica del pagès establert. En el primer cas, la realitat física de l'alou sovint corresponia a un conjunt de parcel·les de reduïda extensió properes geogràficament perquè constituïen una unitat d'explotació pagesa. En el segon cas, l'alou és una gran propietat integrada per multitud de parcel·les disperses i poc homogènies al llarg d'extensos territoris (per això, els elements de localització -límits, topònims- esdevenen imprecisos). Amb tot, no deixa de ser especialment significatiu que els dominis del monestir a la comarca es remuntin al moment de la seva fundació, en virtut de la donació que havia fet Otto Vives, probablement un gran propietari de l'època. Voldria dir que la constitució del patrimoni de Sant Marçal no seria cronològicament posterior a formació i consolidació dels dominis jurisdiccionals i territorials dels Sant Vicenç, que hauria tingut lloc en el decurs del segle XI. És a dir, que els Sants Vicenç mai no pogueren al·legar davant dels monjos de Sant Marçal una superior legitimitat històrica de llurs dominis. Evidentment, no tots els alous documentats al segle XIV troben el seu origen a la dotació fundacional del monestir, sinó que al llarg dels segles XII i XIII Sant Marçal amplià el seu patrimoni territorial a partir de donacions i llegats testamentaris i, obeint ja a una estratègia conscient per part de la comunitat, a partir dels mecanismes de compra-venda. La documentació conservada, però, no permet un seguiment de l'evolució del patrimoni territorial del cenobi a nivell comarcal.

La primera referència documental, la trobem l'any 1136 quan Febrer ven a Bernat Malhivern (7) un mas amb les seves terres, honors i drets, situat a la parròquia de Vilassar, a la muntanya i al pla, en el lloc anomenat Cardenal, el qual *possehia y tenia per Sant Marçal a cens de un parell de gallinas per Nadal* (8). La venda té lloc amb consentiment i voluntat del prior de Sant Marçal. El mateix any Ermessenda i els seus fills estableixen a Ramon Berenguer diversos alous i un camp situat a Vilassar, al lloc anomenat Buata, per a edificar-hi un mas, que afronta a tramuntana amb un alou del venedor i amb un altre alou de

Monestir de Sant Marçal del Montseny. Vista general.

Sant Marçal (9). El 1178 el rei Alfons concedeix a l'abat de Banyoles, prior de Sant Marçal, alous i censos a Vilassar, a Argentona i a altres llocs del Maresme, en remei de la seva ànima i dels seus (10).

L'any 1288 fra Ramon, prior del monestir, nomena i reconeix com a batlle de sac dels seus dominis Bernat de Pins d'Argentona (11). És significatiu que la batllia recaigui sobre una família amb una situació socio-econòmica preeminent en el conjunt d'homes de Sant Marçal, a la qual s'afegeix ara un nou poder coactiu addicional. Aquest fet determina una opció del monestir de fonamentar l'efectivitat de l'administració de les rendes dels seus dominis, més en la solvència d'un individu que en la proximitat física d'aquest a la resta d'homes propis, la majoria dels quals habitaven a Vilassar.

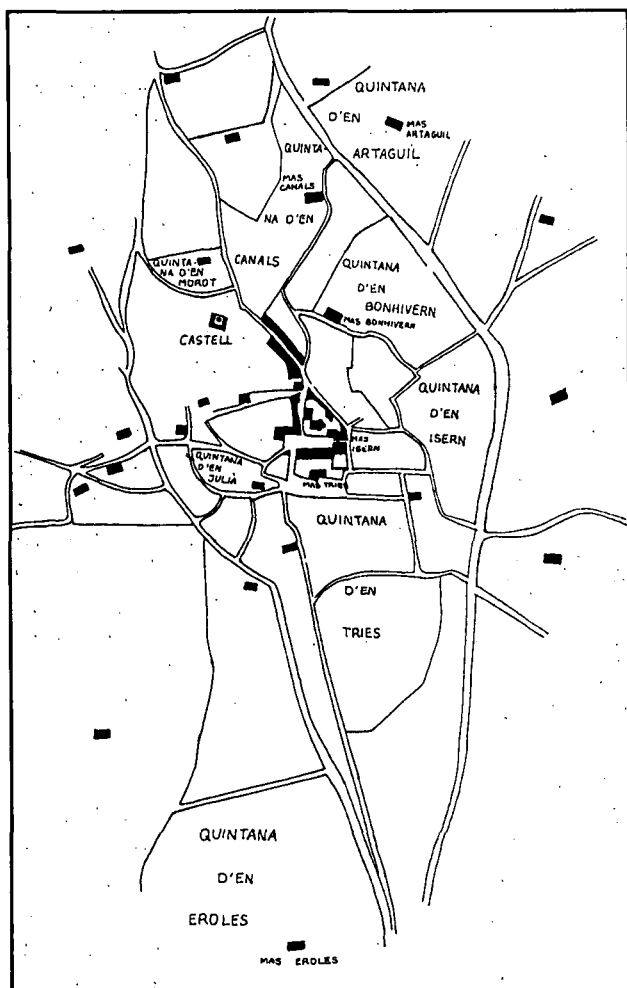
VERS UNA GEOGRAFIA DELS DOMINIS.

El nombre d'alous i d'homes propis de Sant Marçal el coneixem amb una relativa precisió a partir de la documentació de la segona meitat del segle XIV. Mesos després de la sentència arbitral de 1364 que obligava Pere des Bosc a revendre els alous adquirits irregularment, en no contemplar-se el dret de fadiga dels pagesos, el 27 de març de 1365 té lloc l'acte d'enfranquiment d'aquests per part del feudal (12). El document relaciona detalladament els masos, el seu ocupant i els honors dispersos que havien pertangut a Sant Marçal i que ara són alliberats del domini senyorial. Quatre anys més tard, en la presa de possessió de Pericó des Bosc, després de la mort del seu pare, es relacionen tots els homes dels termes dels castells de Vilassar i de Sant Vicenç, els quals li prestaren sagrament i homenatge, agrupant-los per relacions de dependència personal. D'aquesta manera s'individualitzen els grups de pagesos que eren o havien estat homes propis de dominis foranis (13). Creuant la informació procedent d'ambdues fonts, podem xifrar els dominis del monestir amb anterioritat al traspàs de 1364 en 15 masos amb els seus homes a Vilassar, i 5 a Argentona.

La localització d'alguns d'aquests alous per al cas de Vilassar ha permès descobrir una geografia agrària, del poblament i de les terres, específica. En primer lloc, la totalitat dels alous es situen a la vall natural de Vilassar; no se'n troba cap als veïnats de Cabrils o del Sant Crist. En segon lloc, des d'un punt de vista de la disposició de l'hàbitat i de les estructures de la propietat, la situació d'aquests masos ten-

Quadre núm. 1
RELACIÓ DELS PAGESOS DEPENDENTS
DE SANT MARÇAL.

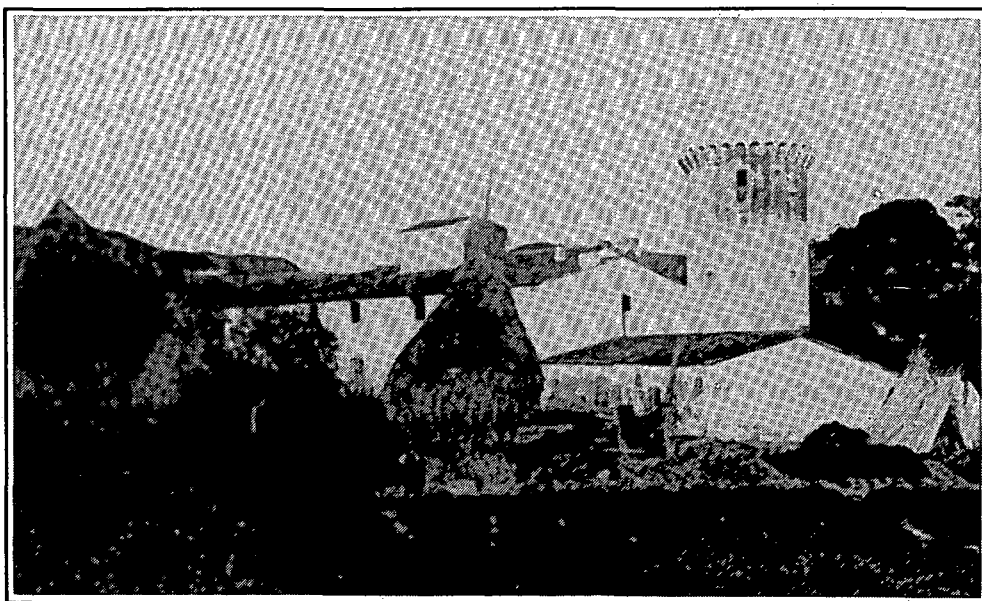
Sentència arbitral	Acte d'enfranquiment	Presa de possessió de
1172.	1365.	Pericó des Bosc 1368
VILASSAR		ALOERS
	Pere ces Eroles i Guillem ces Eroles, fill (mas Eroles).	Guillem ces Eroles
	Guillem Artaguil (mas Artaguil).	Guillem Artaguil
Pere Tria	Bartomeu sa Tria (mas sa Tria).	Bartomeu sa Tria
	Pere Castellar (mas Costonera).	Pere Castellar
Guillem Malhivern	Pere Bonhivern (mas Bonhivern).	Pere Bonhivern
	Ramon Vidal (mas o borda Serra, també dit <i>Lo Moyo</i>).	Ramon Vidal
	Bernat Struch, ferrer (mas Struch).	Bernat Estruc
	Pere Ferrer (mas o borda d'en Jasset).	
	Francisca, vídua de Pere Julià (mas Julià).	Bernat Julià
Ramon Morot	Guillem Morot (mas Morot).	
	Bernat Canals (mas Canals).	Bonanat Canals
	Bernat Isern (mas o borda Isern).	Bernat Isern
	Bernat Martí (mas o borda d'en Martí).	Bernat Martí
	Pere Estrany àlies Dilmer (mas Estrany).	
	Ferrer Aymerich i Alemany Aymerich, fill (mas Aymerich).	
ARGENTONA		
	En Pins (mas Pins).	Berenguer des Pins
	Arnald Pins (mas Espinal).	Arnau c'Espinalp
	En Maioles (mas Maioles).	
	En Gener (mas Gener).	
	Arnau Bartomeu (mas Bartomeu).	Arnau Bartomeu



Vilassar al segle XIV.
Aproximació als dominis alodials de Sant Marçal.

deix a ser més central que perifèrica. Trobem masos en zones planes i escassament accidentades, on l'orografia del terreny ofereix més possibilitats a l'exploració agrària (mas Eroles, mas Tries). Trobem masos a la sagrera, gaudint de la immunitat del recinte eclesiàstic (mas Isern). Aquesta disposició no és aliena al fet que les parcel·les annexes als masos, les quintanes, són sovint d'una gran extensió i solidesa. En contraposició, els masos del castell descriuen una tendència cap a un hàbitat més centrfug, dispers i arrecerat als vessants de muntanya (14).

Mas Eroles (can Maians).



Exemples paradigmàtics de la posició geogràfica privilegiada dels alous de Sant Marçal són el mas Eroles a Vilassar i el mas Pins a Argentona: el primer, situat en una avançada de les terres fèrtils del pla, solcades per un dels dos braços de la riera, dominant l'entrada del poble pel camí de Barcelona; el segon, documentat des del 1012 (15), a l'extrem d'una vall fèrtil regada per la riera de Riudemeia, tributària de la d'Argentona, controlant l'accés al Vallès al peu de la calçada romana de Parpers.

ELS MÒBILS, L'ACCIÓ I LA REACCIÓ.

Els pre-condicionants físics o geogràfics són importants per a explicar la trajectòria socio-econòmica diferencial dels alous de Sant Marçal, en la mesura que obren possibilitats a les explotacions agràries, però el factor que orientà més determinantment la seva singularitat fou la dependència d'una entitat monàstica com Sant Marçal. A diferència dels homes del castell, els pagesos de Sant Marçal mai no estigueren sotmesos a exaccions arbitràries (qüestions, toltes, fòrcies) i és probable que el seu règim dominical (censos per raó del domini útil de la terra establerta) fos més feble. Les implicacions econòmiques d'aquests pre-condicionants foren cabdals: possibilitat de gener excedents agraris, comercialitzar-los i acumular un cert capital que els permeté comprar finalment la seva llibertat. Quan arribà la crisi del segle XIV, els homes de Sant Marçal pogueren afrontar les dificultats des d'una situació ben diferent a la dels seus convilatans. L'acumulació d'excedents agraris, unes condicions materials d'existència força falagueres i un potencial tècnic productiu avantguar-

da haurien desvetllat les aspiracions de la pagesia veïna i suscitat el recel i les ambicions del feudal. Però una actitud psicològica d'ambició o recel no esdevé tan fàcilment un mòbil que permet passar a l'acció: cal afegir-hi les necessitats peremptòries del feudal provocades per una economia escassament sanejada i immersa en l'endeutament endèmic, necessitats que els seus propis pagesos potser no podien satisfer en igual mesura.

L'escomesa dels Sant Vicenç s'inscriu en un moment de revitalització de les violències senyoriales contra les viles lliures de domini comtal. Contemporàniament, el noble Pere de Bell-lloc protagonitza al Corró de Vall una acció similar contra els homes de franquesa. Els homes francs del Corró denuncien els pillatges i els danys materials i personals dels quals han estat víctimes. En la seva declaració acusen el feudal d'haver arrabassat la vila del Corró, d'haver arrossegat els homes lligats pel coll i d'haver-los empresonat (*et traxit inde vestros homines sepe per gulum ligatos et misit eos in carcere et multa malefacta...*). El testimoni d'un dels pagesos declarants, en Guillem Joan, és prou colpidor:

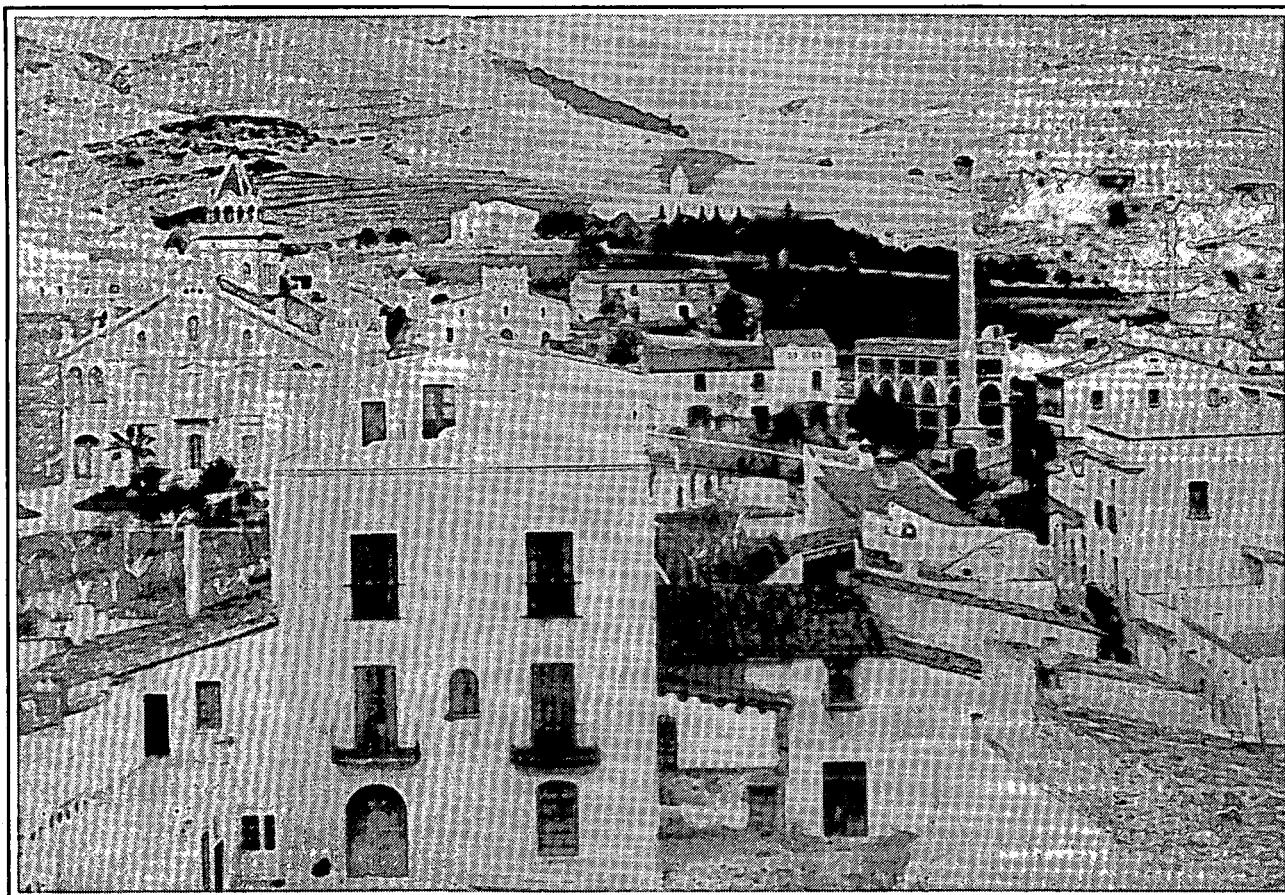
... et traxit me de ecclesia Corronis, et misit me in carcere, et quando tenebam vestram reclamorem non voluit mihi, et putaverit mihi oculos tradere cum digitis. (16)

Per la mateixa època, els pagesos d'Argençola (Anoia) adrecen una querimònia contra el senyor Berenguer de Clariana i els seus *milites* pels danys i violències comesos a la població. Els pagesos afectats declaren individualment totes les pèrdues materials i els béns mobles i quantitats pecuniàries aliensats pel senyor del castell de Clariana, de manera semblant a com ho feren els homes de Sant Marçal. El cas d'Argençola és especialment crític per la dimensió quantitativa i qualitativa dels danys impresos als pagesos (robatori de tot tipus de béns domèstics, productes agraris, bestiar, crema i enderrocament de les cases, etc.), fins al punt que reaccionaren espontàniament contra el feudal cremant el propi castell de Clariana (17).

Ambdós casos il·lustren tot un ampli moviment de queixes adreçades a la cort pels homes de les viles lliures contra els agents comtals (castellans, veguers i batlles). L'anàlisi d'aquesta rica documentació d'extra-inventari ha permès a Thomas N. BISSON parlar d'una primera crisi de les franqueses catalanes a la segona meitat del segle XII, la manifestació de la

qual hauria estat l'esclat de violències protagonitzades pels agents delegats de l'autoritat comtal contra els seus pagesos. La violència dels senyors prendria multitud d'expressions: agressió física, robatori, extorsió, petites amenaces i intimidacions, etc., i es relacionaria amb la incipient reorganització administrativa i fiscal de Ramon Berenguer IV i Alfons I (18). Malgrat les característiques diferencials que presenta el nostre cas (violència contra uns dominis monàstics protagonitzada pel senyor jurisdiccional i procés confiat a la justícia eclesiàstica), la contemporaneïtat dels fets que es descriuen és prou suggerent perquè l'haguem d'associar indefectiblement a la crisi general del moment. La *querimònia* dels pagesos de Sant Marçal constata que les violències no es circumscrigueren estrictament a les viles lliures del domini comtal; probablement calgui eixamplar la dimensió qualitativa i quantitativa d'una crisi, la significació de la qual, com a primer moment en el procés de llarga durada d'asserviment de la pagesia ha estat oportunament plantejada per BISSON.

A Vilassar l'acció és protagonitzada per Ramon de Cabanyes, germà menor del senyor del castell, en Pere de Sant Vicenç. El fet que aquest hagués comissionat l'escomesa al seu germà, assistit pels *milites* de la migrada guarnició del castell, és significatiu de la solidaritat intra-familiar de la noblesa, estructurada en llinatges. Davant la solidaritat senyorial funciona la solidaritat del prior de Sant Marçal amb els seus homes, enfortida pel fet que ell mateix ha estat víctima directa de la rapinya. Lluny de confiar la causa en la justícia eclesiàstica, en un primer moment el prior reacciona amb l'organització d'una revenja, una clàssica *vendetta*, i comissiona la seva materialització a un tal Riambau. Segons Carreras i Candi, aquest Riambau podria tractar-se del senyor del castell veí del Far (19). Si fos així, s'hauria produït l'articulació d'un conflicte vertical, entre el feudal i els pagesos, amb un conflicte horitzontal, entre senyors veïns. Les esclertes que divideixen internament l'estament nobiliari, oportunament vehiculades per la pagesia en favor dels seus interessos, és un altre dels factors claus de la dinàmica feudal. La noblesa com a estament no homogeni es contraposa a la unitat de la pagesia que, malgrat ésser un grup extremadament heterogeni, estructurada en comunitats locals-parroquials, manté forts lligams de solidaritat veïnal. A més a més, únicament un feudal com Riambau, un professional de la guerra assistit per la seva comitiva de *milites*, podia haver fet front als Sant Vicenç i expugnar-los el castell. Malauradament, desconeixem l'abast dels danys impresos per Riambau en la



revengeja (*dampno quod Reamballus dederat et fecerat in castrum sancti Vicentii*) perquè el resultat de la sentència fou l'absolució del prior pel mal comès per Riambau a instigació seva, i la condemna de Ramon de Cabanyes a retornar totes les coses que havia pres i, si això no fos possible, a restituir el seu preu, per comuna estimació, de 307 sous i 7 diners.

Quarter Nord de Vilassar a començaments de segle.
A primer terme l'antic mas Morot transformat en casa urbana
(ca l'Anton Feliu).

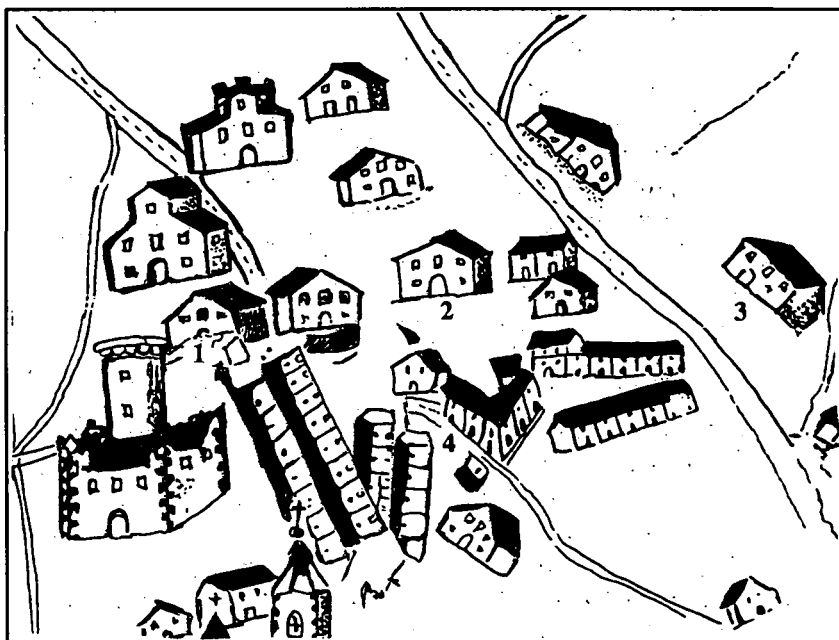
ments de producció (utilatge), estris domèstics diversos i capital numerari. Però en dos casos l'acció va més enllà del simple furt: a Guillem Malhivern el prengueren i el ficaren a la presó, a Ramon Morot, li envairen les cases i li cremaren tota la fusta. Aquest

LES PÈRDUES MATERIALS: ELEMENTS PER A LA CARAC- TERITZACIÓ DE LA PAGESIA DE SANT MARÇAL.

L'acció de Ramon de Cabanyes va consistir bàsicament en un robatori, un pillatge de béns mobles que podem classificar en cinc tipus: productes agrícoles, bestiar, instru-

Fragment de la *Descripció Topogràfica del lugar i término de San Ginés de Vilassar...* de l'any 1777.

1. Mas Morot (ca l'Anton Feliu).
2. Mas Canals (can Banús).
3. Mas Artaguil (can Roure).
4. Mas Bonhivern (can Mogues)



tracte especial no és aliè a la proximitat al castell de Vilassar d'ambdós masos: el Morot, a uns 50 m. a la banda de tramuntana, a tocar mateix de les terres de la fortalesa; el Bonhivern, a uns 150 m. al costat de llevant, a l'altra banda del camí vell que va de l'església al castell (20). La relació de veïnatge, amb totes les seves implicacions, deuria imprimir arguments addicionals a l'animadversió del feudal cap a aquests pagesos. Si a Vilassar, a diferència del Corró, no hi hagueren violències físiques directes, sí, en canvi, la dimensió del robatori i dels danys materials fou molt superior que a la vila comtal, fins al punt que, en el cas de Ramon Morot, comportà indirectament les conseqüències dramàtiques que recullen les seves pròpies paraules: ... *et per hoc in magna necessitate, famis mortuus est pater meus*. En aquest cas, a l'alienació de gairebé la totalitat de la collita i del potencial productiu, amb les dificultats que deuria suposar per a passar l'anyada, s'hi hauria afegit la destrucció de la fusta, l'element indispensable per a mantenir encesa la llar, que satisfecia les necessitats bàsiques de calefacció i cocció dels aliments i era el punt neuràlgic del mas (21).

Les pèrdues de la producció, les més importants en el conjunt de la relació, descobreixen una agricultura dominada pel binomi vinya-cereal. L'avidesa del feudal sembla dirigir-se, sobretot, cap a la producció extensiva i excedentària destinada al comerç (la vinya, i en menor mesura el cereal), més que no pas cap a la producció intensiva destinada a l'autoconsum (no hi ha pèrdues d'hortalisses, per exemple).

Tres dels declarants, en Guillem Malhivern, l'Arnau Còffia i en Ramon Morot, declaren haver perdut tota la seva verema. El Maresme ha d'haver estat una comarca especialitzada des de molt antic en el conreu de la vinya amb una clara orientació cap al mercat. El vi produït era agre i d'escassa graduació. Desconeixem les classes de vi que s'obtenien de la fermentació del raïm i, en aquest sentit, és indicativa la declaració de Pere Pota de la pèrdua de quatre sesters de vi blanc (*III sester vini albi*) (22). La declaració jurada del prior permet una lleugera aproximació quantitativa a l'abast del conreu de la vinya: *omnes meos agrarios vindemie qui sunt sine dubio XX somadas*, és a dir, tots els seus agrers que equivalen a 20 somades. Considerant l'equivalència de la somada de 3 quintars, uns 124,5 Kg., i que l'agrer, en sentit específic, és la cinquena part alquota de la collita, el total de la producció dels tres masos que declaren haver perdut tota la verema seria d'uns 12.450 Kg. de

raïm. Tot i que cal prendre les degudes reserves davant d'una xifra com aquesta, atesa la variabilitat geogràfica i temporal de les mesures emprades i l'absència del modern sentit de la precisió en la mentalitat de l'home medieval, convindrem, en tot cas, que es tracta d'una quantitat considerable. El robatori deuria haver tingut lloc durant els mesos de setembre o octubre (època de la verema) de l'any 1171, tot i que les declaracions són annexes a la sentència arbitral del juliol de l'any següent.



Ca l'Isern de Plaça segons una pintura de les darreries del segle XIX. A la dreta torre jussana o inferior del mas, posteriorment desapareguda.

Després del raïm, el segon producte excedentari que mou la cobdícia d'en Ramon de Cabanyes és el blat. El cereal sembla haver estat el segon conreu en importància de la comarca, encara que es fa difícil avaluar la seva presència. A diferència de la vinya, la documentació notarial de transacció de béns immobles no individualitza els camps de blat. Trobem sovint l'expressió *terras et vineas* (23), indicativa de la importància quantitativa de la vinya, però el primer mot deu amagar una àmplia varietat de conreus (cereals, olivera, hortalisses, plantes industrials, etc.). Entre tots ells, sabem indirectament que el cereal té una gran presència a partir dels esplets o prestacions dels pagesos i les deixes testamentàries. El cas de les declaracions dels homes de Sant Marçal

n'és una prova. Tots ells, menys un, declaren quantitats de cereal en la seva relació de pèrdues: Guillem Malhivern, 30 quarteres; Arnau Còffia, 9 quarteres i 6 sestres; Ramon Morot, 9 sestres; Pere Porta, 1 quartera; Pere Tria i el seu germà, 5 quarteres i 1 èmina (24); i el prior, 5 sestres.

Tot i que els cereals són genèricament anomenats blats, aquesta denominació sovint oculta en la documentació una gran diversitat d'espècies: el forment, l'ordi, el sègol, l'espelta, la civada, el mill, etc. Les declaracions dels pagesos posen de relleu aquesta diversitat, així com el predomini del forment, genèricament anomenat blat. El forment era un cereal de tardor bàsicament destinat a l'alimentació humana, d'aquí la seva importància quantitativa. Però, immediatament després segueixen en importància l'ordi i la civada, dos cereals de primavera essencialment destinats a l'alimentació animal. La dualitat forment-ordi/civada en els casos d'Arnau Còffia, Ramon Morot, Pere Porta i Pere Tria permet fonamentar una pràctica d'alternança de conreus, fet indicatiu que a mitjan segle XII, o potser abans, aquestes masies haurien arribat a una certa racionalització de l'explotació agrària. Aleshores, caldria preguntar-nos si aquest és un tret específic dels masos de Sant Marçal o si és una pràctica estesa al conjunt de la pagesia.

Quadre núm. 2 TIPUS DE CEREALS					
Pagesos declarants	Total cereal	Blat	Ordi	Civada	Mill
Guillem Malhivern	30 qres.	29 qres.			1 qra.
Arnau Còffia	(6 ses.) (9 qres.)	5 qres.	6 ses. (3 qres.)	1 qra.	
Ramon Morot	(9 ses.)		9 ses.		
Pere Porta	(1 qra.)			1 qra.	
Pere de Tria i germà	(5 qres.) (1 emi.)	1 èmina	5 qres.		
Prior de Sant Marçal	(5 ses.)	5 ses.			

Les quantitats relacionades no són únicament un espill per a penetrar en les estructures agràries d'aquesta pagesia, sinó que, des d'una altra òptica, són també una finestra oberta per a conèixer les necessitats i les ambicions del feudal. La presència de

dues quarteres de civada, un cereal de baixa qualitat, destinat a l'alimentació de cavalls (animal nobiliari per excel·lència) i bous (només a l'abast dels pagesos rics), i només ocasionalment a l'alimentació humana, explicaria tant la importància modesta del conreu d'aquest cereal, com l'interès suprem del feudal en la seva apropiació.

Finalment, cal destacar la individualització que Guillem Malhivern fa, en el conjunt de les 30 quarteres perdudes d'*1 quartera de milió*.

El tercer conreu en importància que enumera la relació de les pèrdues és el de les plantes industrials. La referència al lli i al cànem revesteix un especial interès ja que es tracta de conreus intensius, de llarga tradició, i que ocupen un lloc central en l'explotació agrària. Aquesta centralitat es manifesta tant geogràficament, perquè les plantes industrials, com les hortalisses, requereixen de l'aigua i dels sistemes de regatge que només es troben a les terres circumdants al mas (les quintanes), com econòmicament, perquè la seva orientació cap a la indústria forània fa que estiguin mediatitzades per l'activitat mercantil. El Maresme era un centre productor de lli i cànem, però la seva elaboració (procés de filatura en els molins bataners i de teixit en els tallers menestrals de paraires i teixidors) tenia lloc a altres indrets (per ex., Granollers). Guillem Malhivern declara haver perdut *LX zeres de canemo* (seixanta floques de cànem), una quantitat considerable. Arnau Còffia fa constar en la seva declaració la pèrdua de *totum meum linum et canabum*.

La referència de les declaracions a caps de bestiar ens descobreix un aspecte que sol tenir un tractament força marginal en bona part de la historiografia, en part propiciat per la naturalesa de la documentació: la importància de la ramaderia menor establada en les explotacions pageses. Sense la ramaderia seria difícil de comprendre el difícil equilibri mantingut per moltes pagesies en una economia amb un elevat component autàrquic, com la d'aquesta època, on el que contrasta és la gran diversitat de recursos productius de les explotacions: la majoria d'heretats deurien combinar el conreu de la vinya i el cereal, dominant, amb l'olivera, les hortalisses, les lleguminoses, ocasionalment el lli i el cànem, els arbres fruiters, la ramaderia ovina i porcina i l'explotació forestal. Tot això sense excloure tendències cap a una certa especialització (vitícola, en el nostre cas) i comercialització d'excedents.



Mas Julià.

L'expressió *casas et curtes* de la primera documentació (25) ja ens indica que existia una cort del bestiar i que era concebuda com a espai diferenciat de l'habitatge humà, tot i que físicament contigua al mas, juntament amb el graner i el celler. La cort no mancava en cap llar i en ella romania estabulat el bestiar oví i porcí. Per aquesta raó, el ramat d'una família pagesa del Maresme no deuria ésser massa nombrós, tothora que la seva funció bàsica era l'autoconsum; les declaracions dels homes de Sant Marçal revelen pèrdues molestes, de 6 ovelles en el cas d'Arnau Còffia, altres 6 i un porc en el cas de Ramon Morot i un anyell en el cas de Pere Pota. Guillem Malhivern no fa referència en la seva declaració a cap cap de bestiar, tot i que no dubtem de la seva existència perquè, entre els béns declarats, consten unes *femoralias* (femers), notícia indirecta de l'estabulació del ramat així com de l'aprofitament dels adobs animals. Un altre element que confirma la pràctica de l'estabulació és el paller declarat per Ramon Morot. El ramat s'alimentava, per tant, a la cort, però també als prats i pastures (prats naturals). Amb el temps, el senyor tendí a destinar una part del seu domini territorial per a la pastura del bestiar dels seus pagesos depenents, als quals cobrava un cànon per al seu ús. Aquest espai fou conegut aviat com a ferraginal, trobant-se situat sovint en els llocs més centrals de la població, prop del castell o de l'església. A Vilassar trobem documentat un ferraginal, anomenat de Malgraner, situat al costat de ponent del castell, l'any 1149 (26).

El prior de Sant Marçal fou víctima de l'escomesa dels homes de Ramon de Cabanyes, tot i que el document no explicita si ho fou directament en la seva persona física o indirectament en els béns que tenia en aquestes terres i que administraria el seu batlle. Cal pensar, però, en la primera possibilitat, malgrat la immunitat de què gaudia per la seva condició de religiós, perquè els béns alienats eren personals: l'ase (*asinum*), la sella (*enselamentum*) i una capa. Probablement l'ase constituïa un element de distinció dels religiosos regulars respecte als

senyors del castell, els quals disposarien de cavalls per al seu transport.

Finalment, dins la ramaderia menor cal esmentar l'aviram (gallines i ànecs) que era omnipresent a les llars pageses, perquè els ous tenien un paper molt important en l'alimentació medieval. Les pèrdues dels homes de Sant Marçal vénen donades en parells de gallines, semblantment als censos anuals que trobem en nombrosos establiments de masos o petites peces de terra.

El minorament del potencial productiu dels homes de Sant Marçal excedeix, en el cas de Ramon Morot, del terreny pròpiament agrari. La declaració de la pèrdua d'*unam fornadam tegularum* (una fornada de teules) revela el funcionament d'un forn de ceràmica prop del castell i, en un altre ordre de coses, constata un fet interessant pel que fa a les estructures d'habitat: la recuperació precoç d'un element constructiu abandonat des d'època romana, la teula. Un element, però, luxós, l'ús del qual encara és restringit a les pairalies més potents, a les construccions militars i als edificis religiosos. Per a la majoria de masos el sistema de cobertura continua essent de branques, fustes i fulles, la qual cosa el fa extremadament vulnerable a les inclemències atmosfèriques i també a les violències feudals (27).

L'acció d'en Ramon de Cabanyes no es limità a la destrucció de la producció, sinó que implicà també l'alienació d'una part del potencial productiu dels masos, la dels mitjans tècnics de producció, de mane-

ra que les seves conseqüències es deurién deixar sentir a mitjà i llarg termini. Les declaracions donen la imatge d'uns masos força proveïts d'un utilatge extens i divers si el comparem amb les pobres referències d'inventaris i testaments contemporanis. Aquest instrumental agrícola al segle XII ja era bàsicament de ferro. La introducció del ferro en l'instrumental d'ús quotidià del pagès cal relacionar-lo amb l'aparició d'una figura central dins la comunitat: el ferrer. La seva importància despertà ben aviat les ambicions del senyor i, a partir del segle XI, el ferrer apareix sovint entre els domèstics del castell, i la farga o ferreria, localitzada dins l'àmbit d'influència de la fortalesa, com una de les principals banalitats o monopolis del feudal que li proporciona uns ingressos extraordinaris. El 1155 Berenguer Guadal de Sant Vicenç féu donació a la seva filla Dolça i al seu gendre Bernat de Togores de la farga i el ferrer que posseïa en franc alou al terme i parròquia de Vilassar (28).

L'utilatge agrícola relacionat és divers i revela l'heterogeneïtat de les feines a les quals és destinat: trobem aixades per a cavar, destrals per al bosc, falç i dalles per a segar les messes o tallar l'herba, etc. Alguns elements (una truja, dos cups) es relacionen amb el procés domèstic d'elaboració del vi als cellers.

Propietari declarant	Denominació text	Definició
Guillem Malhivern	<i>unam reiam</i>	1 rella.
	<i>unam exadam</i> <i>unam trugam</i>	1 aixada. 1 truja. Sòcol foradat i amb guies, dins del qual passa el cargol d'una premsa d'oli, de vi, etc. / Cuba de roda de carro (Alcover-Moll).
Arnau Còffia	<i>II cubellos</i> <i>unam siram</i>	2 cubells. 1 serra.
	<i>II saccos</i>	2 sacs.
	<i>I guadenguam novam</i>	1 dalla nova.
	<i>II tonnas</i>	2 tones.
	<i>IIII falces</i> <i>Securim unam</i> <i>II foladores</i>	4 falç. 1 destral. 2 cups de trepitjar raïm (Coromines).
	<i>I par molarum</i>	1 parell de moles.
Ramon Morot	<i>I saccum</i>	1 sac.
Pere Pota	<i>I exadam</i>	1 aixada.
Prior de Sant Marçal	<i>saccum</i>	1 sac.

Entre els objectes domèstics declarats, destaquen les dues esgrimes i dos escones d'Arnau Còffia. La presència d'ambdues armes en la relació no creiem que sigui excepcional: els pagesos de Sant Marçal són homes mínimament armats. Amb les armes poden defensar-se de les violències forànies i, davant del feudal, constitueixen la garantia de la seva llibertat. Evidentment, l'armament pagès (llances, javelines, dards, arcs i fletxes) no pot fer front a l'aparell militar sofisticat dels professionals de la guerra, el senyor i els seus *militēs*. Però no deixa de ser significatiu que en el context d'una pagesia *inerme*, desposseïda de les seves armes en ésser reduïda a dependència al segle XI, els homes de Sant Marçal s'haguessin mantingut mínimament armats.

La resta d'objectes correspon a peces de vestir (una camisa, una capa nova, unes sabates), peces tèxtils (dos cultrons, un mantell), eines (dos parells de tisores, una serra), i elements arquitectònics (sis portes).

Propietari declarant	Denominació text	Definició	
Guillem Malhivern	<i>unam camisiam</i>	1 camisa.	
	<i>unas tesoras</i> (= 3 diners)	1 tisores.	
	<i>unum mantellum</i> (= 8 sous)	1 mantell.	
	<i>VI januas</i>	6 portes.	
Arnau Còffia	<i>I capam novam</i>	1 capa nova.	
	<i>II^o paria de tosoris</i>	2 parells de tisores.	
	<i>unas sotulares</i>	1 sabates.	
	<i>archam I</i>	1 arca.	
	<i>II scrima</i>	2 esgrimes.	
	<i>V parapsides</i>	5 escudelles. Vas de terrissa de forma de casquet esfèric, on es serveix esp. la sopa, l'escudella, el brou.	
	<i>II cultrons</i>	2 vànoves.	
	<i>II eschonas</i>	2 dards o llances curtes que es tiraven a distància (Alcover-Moll).	
	Prior de Sant Marçal	<i>ensalamentum</i>	Sella.
		<i>unam capam</i>	1 capa.
<i>unum cultrum</i>		1 vànova.	

Les pèrdues de capital numerari són les genuïnament indicatives de les necessitats dels senyors. A Guillem Malhivern, a més a més de prendre-li 10 sous en diners, li feren redimir altres 110 sous, a Ramon Morot, li robaren 2 sous i a Pere Berenguer, 60. En dos casos es tracta de quantitats considerables

que ens han de fer reflexionar sobre la disponibilitat quotidiana de numerari i la dimensió de l'acumulació de capital en aquests masos.

EL FUTUR DE LA SENYORIA DE SANT MARÇAL.

L'any 1172 marca una fita important en la trajectòria històrica d'aquests masos durant l'etapa expansiva dels segles XII-XIII. L'escomesa del feudal deuria implicar a curt termini serioses dificultats per als pagesos, però a llarg termini la pagesia en sortí enfortida. La sentència arbitral de 1172 establí la immunitat dels pagesos en prohibir als senyors i als seus castlans i familiars la imposició de prestacions d'aliments, fòrcies i servituds als homes de l'honor de Sant Marçal:

... ita ut nunquam in honore Sancti Marcialis cibariam vel forciam vel ullam aliquam aliam servitutem habeant ipsi neque castlani nec aliqui de suis, tamen ratione instrumentorum, tam etiam ratione iuris iurandi... (29)

Tot i el caràcter de precedent de la sentència, la immunitat que se'n derivava no garantí l'estabilitat i la seguretat dels pagesos perpètuament. L'any 1199 Guillem de Sant Vicenç fou acusat de cometre un robatori a Coll-Sabadell, declarat culpable i condemnat a la restitució dels béns (30). Tot i que no es refereix als dominis del monestir, aquesta notícia és una mostra més de la predisposició constant dels senyors a exercir les violències i els furts sobre la pagesia. Amb anterioritat a 1243 es tomaven a reproduir els incidents amb els homes de Sant Marçal, perquè aquest any Guillem de Sant Vicenç i el seu fill Berenguer hagueren de reconèixer a Guillem Ramon, prior del monestir, els honors i possessions que tenia en franc alou amb els seus homes propis a Argentona i a

altres llocs. Al costat de la definició de les possessions territorials, hagué de reconèixer-se culpable d'haver injuriat Déu per haver imposat quèsties, toltes i fòrcies als pagesos, així com la prohibició d'imposar en el futur cap tipus d'exacció arbitrària:

Unde que aliquando nos fecimus questas, toltras et forcias hominibus dictorum honorum et possessionum, penitet nos hoc fecisse, scientes nos esse culpabiles et iniuriosos apud Deum et homines eo que fecimus contra ius ... (31).

Per aquesta definició, els Sant Vicenç reberen del prior 80 sous de moneda barcelonesa. És a dir, que fins i tot en causes que semblaven confiades a la justícia, el marge de forcejament econòmic i de pressions fou sempre considerable. Per als senyors, immersos en l'endeutament crònic, l'obtenció de numerari fou sempre un dels seus objectius primordials.

Aquest instrument sembla haver posat punt i final a la conflictivitat entre els Sant Vicenç i els pagesos de Sant Marçal. La immunitat que se'n derivà havia d'ésser una de les bases sòlides sobre la qual els pagesos fonamentaren la seva situació econòmica privilegiada: la comercialització d'excedents agraris i l'acumulació de capital que els permetria comprar la propietat eminent de les seves terres en la conjuntura crítica de la segona meitat del segle XIV. La crisi tingué una significació ben diferent per als pagesos dependents del monestir benedictí que per als dependents del castell: mentre que aquests en foren víctimes, l'hagueren de patir resignadament, els primers hi oposaren una actitud 'oportunist'. Els homes de Sant Marçal 'aprofitaren' la conjuntura crítica de la segona meitat del segle XIV amb les esclertes que obrí en el si de les classes poderoses per a comprar la seva llibertat.

Pere Benito i Monclús

NOTES.

1.- Aquest és el cas, per exemple, a nivell comarcal, de la tesi de llicenciatura de RICHOU i LLIMONA, Montserrat: *Aproximació a la història d'Argentona a la Baixa Edat Mitjana (segles XIII-XV)*. (U.B., 1985), editada amb el títol *Aproximació a la història d'Argentona (segles XIII-XV)*. Argentona, Ajuntament d'Argentona, 1987.

2.- Vegeu la tesi de llicenciatura inèdita de CASTILLO i EZQUERRA, M. Josep: *La Baronia dels Desbosch segons els capbreus de 1354-56 i 1558-1614. Aproximació a la història socio-econòmica d'Argentona i Vilassar*. (U.B. 1987).

3.- En un altre lloc hem tractat la incidència dels dominis alodials del monestir de Sant Pol de Mar al terme de Vilassar. Cf. BENITO i MONCLÚS, Pere: *Els homes de Sant Pol del veïnat del Sant Crist. Gènesi, evolució de l'hàbitat i estructures dominicals d'un antic veïnat de Vilassar*, dins *Butlletí del Museu Municipal de Vilassar de Dalt*, núm. 2 (1990).

4.- Per a un seguiment detallat d'aquest procés en el context dels anys crítics del domini de Pere Desbosch, vegeu TERRADAS, Ignasi: *El món històric de les masies*. Barcelona, Curial, 1984; pàgs. 81-86.

5.- Arxiu particular de can Pins d'Argentona, perg. 1 bis. Publicat per CARRERAS i CANDI, Francesch: *Lo castell de Burriach o de Sant Vicens*, Mataró, Estampa de Vila i Font, 1908; pàgs. 295-297.

6.- VILLANUEVA, Jaime: *Viaje literario a las iglesias de España*, Madrid-València, 1803-1852, vol. VI, doc. XXXIV; citat per CARRERAS i CANDI, Francesc: *Argentona històrica*, Barcelona, Impremta La Renaixença, 1891, pàg. 98. Sobre la història del monestir, vegeu PLADEVALL, Antonio: *Sant Marçal del Montseny. Antiguo cenobio y parroquia del obispado de Vich*, separata d'Ausa, núm. 35 (1961).

7.- Malhivern, Malvi *ms.*, transcripció defectuosa del regist. Noteu la curiosa mutació que experimenta aquest cognom en convertir-se en Bonhivern. Aquest no és l'únic cas de topònim o antropònim compost de l'adjectiu "mal" que pateix aquesta evolució. CARRERAS i CANDI a *Orígens de la riera d'Argentona*, Barcelona, tip. L'Avenç, 1904, pàg. 28, refereix el cas de Torrent Mal, que al segle XIII fou transformat en Torrent Bo, i enceta una reflexió sobre la generalitat del fenomen: *L'adjectiu mal, aplicat a diferents valls, castells, puigs i altres llocs en temps antic, fou més avant trasmutat en bo, quan, per millorar les costums dels pobles, tal calificatiu lo trobaren denigrant*. Caldria esbrinar quines foren les causes històriques, socials o culturals, que incidiren en aquesta mutació.

8.- Arxiu Patrimonial del marquès de Santa Maria de Barberà (castell de Vilassar), *Speculum*, f. 55.

9.- A.C.B., 1-1-1744.

10.- A.P.M.S.M.B., *Speculum*, f. 55-55v.

11.- A.P.C.P.A., perg. 10.

12.- Arxiu Municipal d'Argentona, doc. núm. 42. Regestat i citat per RICHOU i LLIMONA, Montserrat: *Op. cit.*, pàgs. 112-113, 209.

13.- Vegeu CUADRADA i MAJÓ, Coral: *El Maresme medieval: Les jurisdiccions baronals de Mataró i Sant Vicenç Vilassar (hàbitat, economia i societat, segles X-XIV)*. Barcelona, Rafael Dalmau, 1988, pàgs. 508-512.

14.- Un intent de relació entre la geografia del poblament i els orígens de l'estructuració de la propietat per a un cas similar, el dels alous del veïnat del Sant Crist, depenents del monestir de

Sant Pol del Maresme, l'hem dut a terme a *Els homes de Sant Pol...*

15.- A.C.B., 1-4-28.

16.- A.C.A., Cancelleria Reial, Extra-inventari, 3214. Datat entre 1162 i 1170 per BISSON, Thomas: *Fiscal Accounts of Catalonia under the Early Court-Kings*, 1151-1213, Berkeley, University of California, 1984, I, pàg. 169. Referit per Paul FREEDMAN en el *Segon Col.loqui d'Història Agrària* (1986).

17.- A.C.A., Cancelleria Reial, Ramon Berenguer IV, Extra-Inventari, 3145. Analitzat des del punt de vista de la seva riquesa onomàstica per MATEU, Josefina; MATEU, M. Dolors: *Inventari de res comune trobades en una querimonia o clam (s. XII)*, dins *Miscel.lània d'homenatge a Moreu Rey*, Barcelona, Publicacions de l'Abadia de Montserrat, 1988, II, pàgs. 401-415. L'estudi paleogràfic permet d'acotar cronològicament el document durant els anys del regnat d'Alfons I (1162-1196) i, més en concret, en el període 1185-1190.

18.- BISSON, Thomas N.: *The crisis of the catalonian franchises (1150-1200)*, dins *La formació i expansió del feudalisme català. Actes del Col.loqui organitzat pel Col.legi Universitari de Girona (8-11 de gener de 1985). Homenatge a Santiago Sobrequés i Vidal*. Estudi General, 5-6, Col.legi Universitari de Girona / UAB, 1988, pp. 153-174.

19.- CARRERAS i CANDI, Francesch. *Lo castell...*, pàg. 92.

20.- El mas Morot és el lloc conegut actualment per ca l'Anton Feliu, i el mas Bonhivern, can Mogues. La identificació de molts dels alous de Sant Marçal ha estat possible a partir de la *Descripció topogràfica del lugar i término de San Ginés de Vilassar...* de l'any 1777.

21.- LE ROY LADURIE, Emmanuel: *Montaillou, aldea occitana de 1294 a 1324*. Madrid, Taurus, 1988, pàgs. 68-69.

22.- El sester era una antiga mesura de capacitat d'equivalència variable segons les comarques i les èpoques.

23.- A.C.B., *Liber Antiquitatum*, II, núm. 437; A.C.A., *Cartulari de Sant Cugat*, fol 323, núm. 964; A.C.B., L.A., II, núm. 481; A.C.B., 1-1-1176 / 1-2-1219; A.C.B., L.A., II, núm. 496; A.C.B., 1-1-2143, etc.

24.- L'èmina equival a 4 quarteres, mesura de Granollers segons el Capbreu de l'Almoina (1317) o *Llibre Verd* (A.C.B.).

25.- A.C.B., *Liber Antiquitatum*, II, núm. 437.

26.- A.P.M.S.M.B., *Speculum*.

27.- Entre els danys denunciats pels pagesos d'Argençola en llur querimònia consten la crema de les teulades i enderrocament de les parets dels masos: ... *copertura de una casa cremada et parietes derocadas...*

28.- A.P.M.S.M.B., *Speculum*, f. 91r-v.

29.- A.P.C.P.A., perg. 1 bis.

30.- A.C.B., L.A., III, núm. 145 i 146.

31.- A.P.C.P.A., perg. 2 bis.