

La problemàtica que presenta la "Coca de Mataró" queda perfectament reflectida en la conversa de Màrius Armengou i Schupisser, historiador, especialista en temes marítims i col·laborador dels FULLS, amb Xavier Pastor Quijada, estudiós de la marina de vela i expert innegable en l'art del modelisme naval, autor de la rèplica de la "Coca" construïda a propòsit de l'Exposició commemorativa del Centenari de la Cambra de Comerç de Barcelona. (1)

XAVIER PASTOR I LA "COCA DE MATARÓ". LA RE-CREACIÓ D'UN SÍMBOL.

La Cambra Oficial de Comerç, Indústria i Navegació de Barcelona va commemorar el seu centenari a principis de l'any 1986. I per tal de divulgar l'abast de la seva tasca, organitzà al Saló dels Cònsols de Llotja una important exposició sota el lema *Del Consolat de Mar a la Cambra de Comerç*. Precisament a l'inici del recorregut, l'observador d'ull despert no podia passar per alt l'extraordinària rèplica a mida natural de la Coca de Mataró. Aquesta reproducció del famós ex-vot fou encarregada a un veritable expert en el modelisme nàutic, en Xavier Pastor Quijada. Mallorquí d'adopció, encara que nascut a Cartagena, ha dedicat una bona part del seu temps a la investigació i la recerca de tot el que fa referència a la marina de vela.

Autor de nombrosos i excel·lents models, ha escrit més d'una seixantena d'articles monogràfics en revistes especialitzades i té publicats prop d'una dotzena de plànols d'embarcacions. A més, fou responsable tècnic de les dues edicions de la *Mostra d'Arts de la Mar* celebrades a la Llotja mallorquina els anys 1980 i 1982.

Amb tot, però, i com sol passar sovint a casa nostra, difícilment es reconeix degudament l'autor i la seva obra. No cal dir que als països europeus d'arrelada tradició en la marina de vela -Anglaterra, França, Alemanya, Dinamarca, Holanda...- tenen en un alt concepte les aportacions d'en Xavier Pastor. És per tot això que hem considerat particularment d'interès donar a conèixer un resum de les converses que vàrem mantenir amb ell en ocasió de l'Exposició suara esmentada. La llarga i controvertida polèmica que de sempre ha suscitat la Coca no solament en el seu aspecte formal sinó també en el seu enrevesat

periple, sense oblidar el seu boirós origen, són temes permanentment vigents. És evident que cal escoltar les opinions de persones que, a més de ser coneixedores del tema, són lluny d'apassionaments que podrien deformar conscientment la veritat d'uns fets i que poden ser d'un valor inestimable per la seva objectiva contribució.

* * *

P. *Sabem que l'interès per la "Coca de Sant Simó" no és quelcom recent. Seria molt interessant conèixer a grans trets, com es desvetllà en vostè l'interès per aquest model.*

R. No li puc pas confirmar amb precisió quina va ser la primera vegada que vaig veure la imatge de la "Coca". És molt possible que fos en un llibre anglès dedicat als models navals més antics, cap a l'any 1940. Fou a partir d'aleshores quan vaig sentir la necessitat de conèixer més dades d'aquell ex-vot. La seva primera descripció formal aparegué al *Mariner's Mirror* a l'any 1929. En ella l'investigador Henry B. Culver posava en dubte l'autenticitat de l'arboradura amb la qual aparegué a les Reinhardt Galleries de Nova York. Al final del treball, un altre notable estudiós de la història de l'arquitectura naval, Morton Nance, exposava punts de divergència amb algunes de les opinions de Culver o afegia detalls documentals a determinades característiques susceptibles de discussió. Els dubtes entorn de l'aparell i el fet que hagués estat modificat posteriorment, em van estimular a seguir buscant altres treballs indispensables per a millorar el coneixement del model. Fou particularment interessant l'anàlisi feta per Nouhuys (1931) aleshores Director del Prins Hendrik Mu-

seum. Evidentment fou qui tingué més possibilitats de fer-ne un estudi detingut, no solament de la seva aparença externa sinó també de quina era la seva estructura interna. Mitjançant petits miralls, il·luminats amb llum artificial, va realitzar un primer examen de l'interior del buc i en va descriure les seves peculiaritats. Després vaig aconseguir, no sense grans dificultats, el text ja clàssic *Die Katalanische Nao von 1450* d'en Kinter en què s'analitzaven aspectes molt concrets. A partir d'aquí tot va ser anar reunint la majoria de les publicacions entorn de l'ex-vot.

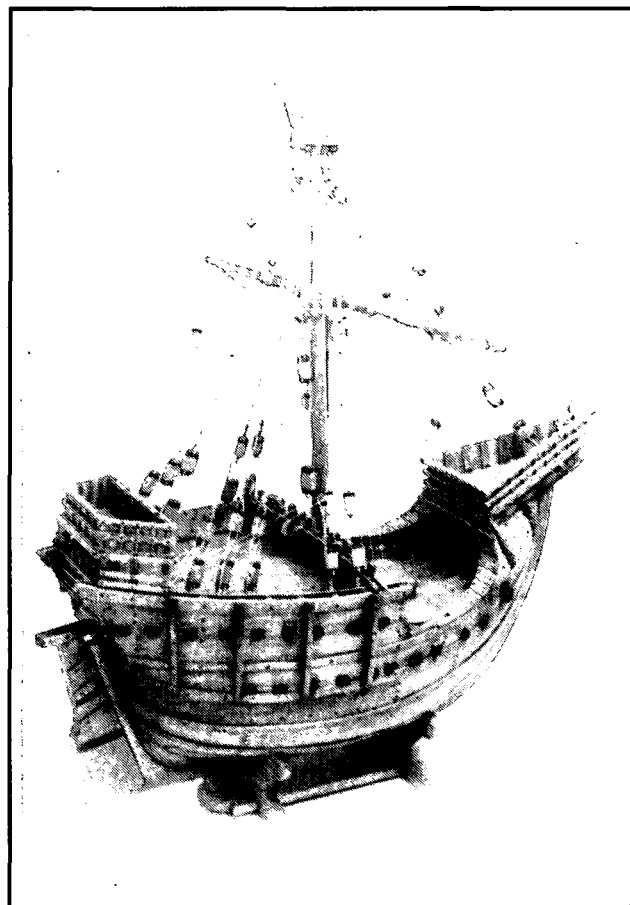
En realitat, fou durant una llarga convalescència a l'any 1969 quan vaig sentir la necessitat de fer-ne una rèplica com a peça commemorativa de la meua recuperació. Quelcom així com un ex-vot de reconeixement a la Providència i a les atencions familiars.

P. *És un fet palès que no és la primera vegada que s'enfronta amb la reproducció de la "Coca". Quina va ser la primera, quins obstacles hi trobà i quines correccions ha hagut de fer posteriorment per tal d'arribar a la definitiva?*

R. Bé, com li he dit, em vaig posar a preparar uns plànols, utilitzant com a base els que tenia el Museu Marítim de Barcelona a disposició del públic. Com que l'escala a què estaven dibuixats donava un model de dimensions superiors a la de l'espai útil que jo disposava, en vaig fer una reducció. Té una eslora entre punts extrems, de 50 cm. i només ha sortit de casa en ocasió de la mostra de graffitis en què el Museu de Mallorca va presentar el treball realitzat pels investigadors Bernat, González i Serra, en què apareixen coques mallorquines a la Seu de Palma.

La realització de la rèplica no fou fàcil. Tot i tenir a l'abast la documentació fotogràfica que havia reunit, va resultar difícil fer-ho a partir de plànols que no tenen talls transversals a tothora necessaris per a conèixer determinades seccions i realitzar detalls com la brusca de les cobertes, l'altura i el desenvolupament del gran arc que dona pas a la sotaproa, les dimensions de la planta del castell de popa, etc. Les pròpies corbes del buc foren difícils d'aconseguir malgrat haver-les obtingut amb traques molt més estretes que les de l'original, l'amplada de la qual era encara desconeguda per a mi.

Influenciat pel testimoni de Culver que afirmà haver trobat restes del que podia haver estat una bita d'amarratge per a l'eixàrcia de la verga del pal mestre, la vaig situar a la coberta de la tolda. Vaig interpretar erròniament un espai trapezoïdal que apareix en el plànol de Feltsch i vaig situar una escotilla al peu del pal mestre, en el lloc on manca un tros de post de la coberta. En aquest model vaig tenir molt en



Model de la nau de St. Simó fet per Xavier Pastor.

compte el llibre de Winter i els plànols de Feltsch annexos, però em vaig deixar portar per l'impuls de trobar solucions per a determinats punts obscurs, la qual cosa no sempre és bona. El model va ser arborat amb un sol pal i em vaig permetre la llicència de situar una escala de gat per la seva cara de popa, per arribar a la cofa, basant-me en algunes representacions medievals. Per cert que recentment s'ha descobert un graffiti que reproduïx aquest sistema en uns treballs realitzats per l'arquitecte Fissac a la capella de Calatrava la Vieja (Ciudad Real).

En un intent de fer més entenedores les característiques de l'ex-vot, pel març del 1976 vaig dibuixar uns plànols partint dels de Feltsch. Amb tota certesa, els del Museu Marítim de Barcelona estaven basats en la mateixa font. Mentre aquests darrers representen el vaixell amb aparell de dos pals i un bauprés tibet a l'estil de les *naos* del retaule del Joan Reixac, en què jo vaig dibuixar, hi vaig representar l'aparell d'un sol pal com el model de Rotterdam. avui, en comparar-lo amb la realitat, he de confessar-li honestament que tot i que un observador poc avesat tindria dificultats per a trobar-hi diferències importants, certament hi són. Comparant els meus plànols amb els de Hardonk al Museu holandès que són fruit d'una

revisió dels que va fer Petrejus, hi ha diferències d'eslora amb relació a les mesures que en el seu moment obtingueren Culver, Nouhuys i Winter. Els darrers plànols representen exactament el relleu de les superfícies externes dels models. Evidentment, fruit dels sistemes de mesura emprats a partir d'un instrumental de precisió i de la fotogrametria. Tanmateix, quan vaig construir la meua rèplica a escala 1:1 vaig tenir a l'abast un material gràfic, tant del Museu com preparat per mi que fou de gran ajut.

El meu propòsit fou, des del començament, construir una rèplica de la "Coca", com si acabés de sortir de les mans de l'artesà que la va produir, amb aquella extraordinària habilitat i sens dubte, amb un coneixement que només podia tenir un professional de l'arquitectura naval del seu temps. Vull remarcar que també des d'un bon començament vaig ser contrari a qualsevol idea d'envelliment artificial ni a l'aplicació de cap mena de pàtina damunt la "Coca".

P. Vostè ha pogut estudiar directament l'original a Rotterdam. A part del propi plaer de poder admirar-lo, quines han estat les observacions tècniques formals que li han permès conèixer aspectes ignorats?

R. L'any 1984, quan se'm va proposar la construcció de la rèplica per a l'Exposició de Llotja, em vaig desplaçar a Rotterdam en companyia de José M. Martínez Hidalgo i de Laureà Carbonell, aleshores director del Museu Marítim, tot culminant una vella aspiració. El model, fora de la vitrina que habitualment el conté, ens brindava l'oportunitat de palpejar-lo, indagar la naturalesa dels seus materials i descobrir peculiaritats que a través del vidre o de fotografies no ens era possible de fer-ho.

El primer que vaig constatar és que el buc del vaixell no és, com s'ha dit sovint, en forma de "closca de nou". Observant el seu pantoc a proa i popa són ben palesos els fins que faciliten les entrades i sortides d'aigua, especialment a popa. La relació entre mànega i eslora sembla excessiva. És d'1:2. Ja Nouhuys esmentà en el seu treball que Witzen, més proper cronològicament a l'època en què s'atribueix el model, deia que els constructors de Marsella feien vaixells l'eslora dels quals era dues vegades la mànega, la proa aguda i la popa ampla.

El cordam em va semblar gairebé tot d'espart, elaborat amb tres cordons de fibres molt fines. Un detall observat que em penso que ningú fins ara se n'havia adonat és l'existència de veritable calafatament, també amb fibra d'espart, entre les traques del buc, per aconseguir la seva estanqueïtat. Això fa suposar que el model, si bé no va ser creat per a nave-

gar, sí que almenys podia haver sofert proves de flotabilitat.

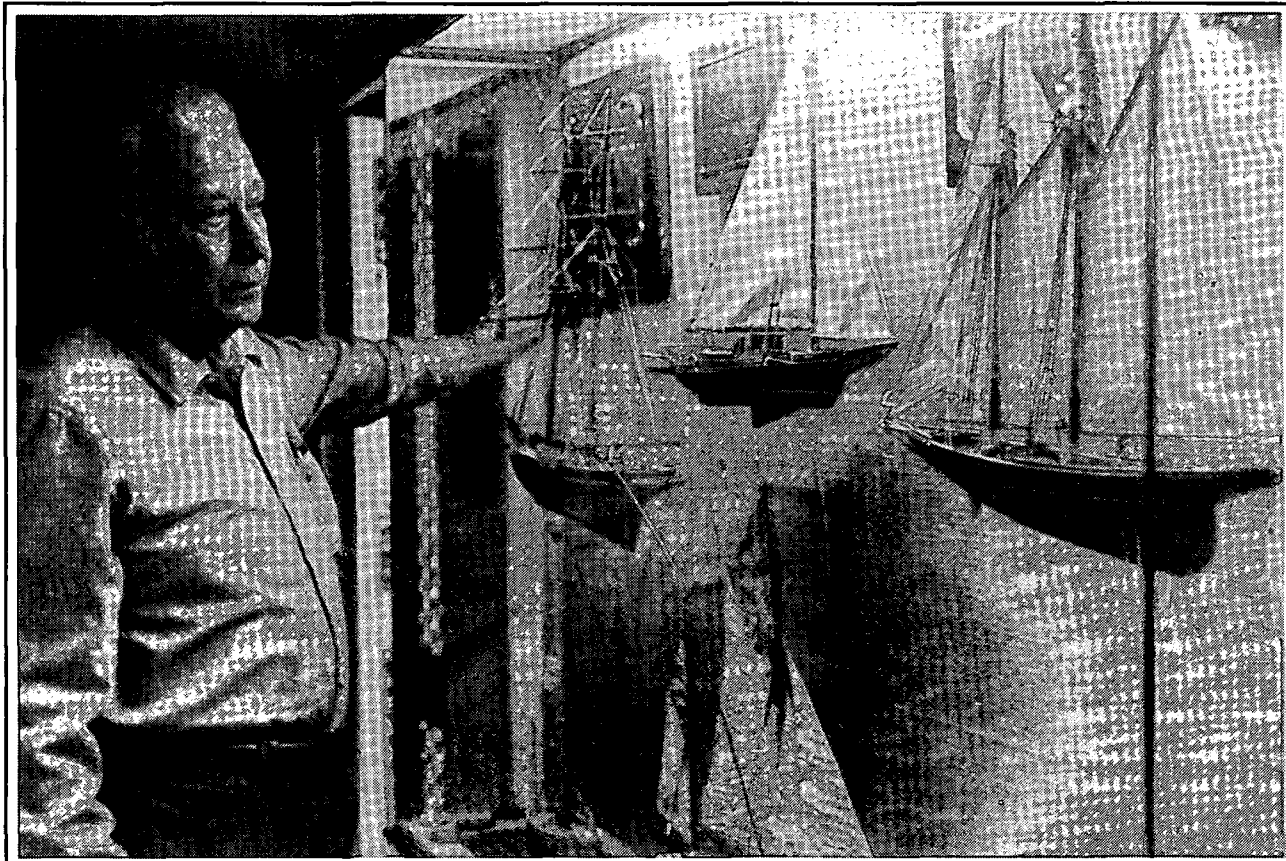
Penso que l'evident torsió de l'eix roda-quillacodast que presenta el model no és motivat pel pas del temps. Pot ser conseqüència de la col·locació de les amples traques que, per la gran tensió a què es veuen sotmeses en la seva adaptació a les quadernes, pogueren ocasionar un forçament de l'alineació de roda i codast. Detall aquest, que coneixen bé els modelistes que treballen amb aquest sistema ortodox. De tota manera, els qui coneixen aquesta circumstància la intenten evitar assegurant l'esmentat eix un cop alineat. Aquest punt queda confirmat pel desviament del castell per adaptar-se a la deformació. Tampoc l'ampit de l'alcàsser és perpendicular a la cruïxa i això em sembla que no és atribuïble a l'acció del temps. Això no obstant, subsisteixen per a mi molts dubtes pel que fa a l'ormeig.

P. Pel que fa a la incidència de la rèplica de l'Exposició, creu que a nivell general s'ha tingut en compte el valor que representa en tots els seus aspectes?

R. Voldria dir-li primer que res, que la construcció del model de la "Coca" ha significat per a mi una compensació al temps que vaig invertir per arribar al seu coneixement, amb tota l'aproximació de què vaig ser capaç. En tot cas i tenint en compte la seva condició de còpia d'un ex-vot, aquí queda també l'obra, com exemple d'una nau d'aquell temps.

Pel que fa concretament a la seva pregunta, li haig de dir, no sense un cert regust amarg, que l'esforç realitzat no ha estat pas massa tingut en consideració. No pel que fa a mi personalment, ja que a la meua edat sóc lluny d'una promoció d'imatge que arribaria a deshora i a més amb projecció desenfocada, sinó perquè la "Coca" de Mataró, pel que representa, no ha estat acostada al públic en la mesura suficient.

El tema, de per si és d'un interès gairebé novel·lesc i mereixia una explicació adient del seu paper en la història de la cultura marítima del país. La relació entre la rèplica i les naus representades en el meravellós retaule de Cubelles no va ser posada de relleu en forma didàctica, amb capacitat d'engrescar l'espectador, el qual hi passava pel davant com si es tractés d'un objecte més de l'Exposició. D'altra banda, el laconisme del text explicatiu era més aviat propi d'una cita bibliogràfica incompleta. Finalment, tampoc els mitjans de comunicació van saber incidir en el veritable interès de l'obra ni en la raó de la seva presència.



Xavier Pastor mostrant d'altres models fets per ell.

P. És evident que l'interès pel tema dels ex-vots -models i pintats- és a casa nostra, gairebé inexistent. En podem donar fe. Els esforços individuals sense suport oficial no poden aturar la contínua fugida dels pocs exemplars que romanen a les ermites de la costa. La "Coca en fou, en certa manera, la precursora. Quin és, lluny d'aquí, l'interès pels ex-vots en general i en particular per la "Coca"?

R. És claríssim que l'interès dels col·leccionistes per aquestes peces d'art les ha fet fonedisses de les ermites, com va succeir amb les imatges, retaules i d'altres objectes de culte. Es podrien considerar afortunats aquells que anaren a parar a Museus institucionals on estan ben conservats i poden ser objecte d'estudi pels interessats en el tema. El fet lamentable és l'elevat nombre de peces perdudes, sense deixar rastre i que han anat a mans privades. Conec col·leccions estimables, penjades d'esglésies, convents o institucions religioses, en un estat precari de conservació que per poder-les veure cal obtenir gairebé un salconduit.

Amb una problemàtica comuna a d'altres elements del patrimoni cultural mariner, crec sincerament que a l'estranger són molt més respectuosos pel

que fa a la cura del seu passat. Es veu en la seva conservació, i en les exposicions museístiques que, d'altra banda, compten amb ajuts econòmics generosos, bàsicament privats.

P. Ens agradaria conèixer el seu parer sobre l'estat actual del miniaturisme naval diguem-ne ortodox -lluny dels kits pre-fabricats- i quina és la seva perspectiva a curt termini d'aquest art?

R. Com a vell afeccionat al modelisme naval, m'interessa molt la seva pregunta. Començaré dient que sempre he practicat la tècnica de construcció que en diuen de quilla a perilla, és a dir, elaborant jo mateix tots els elements necessaris a partir de materials en brut, qualsevulla que fos el sistema emprat. He arribat a la conclusió que actualment es produeix un retrocés en la pràctica del modelisme pur. Si en un principi vaig creure que els equips pre-fabricats serien un estímul per a la iniciació en aquest difícil art, aviat em vaig desencantar. De fet es barrava el pas a la creativitat. I és que el modelisme vol uns coneixements bàsics del vaixell alhora que dels elements que el formen. Que lluny queda la tasca dels Miniaturistes Navals amb seu a Barcelona! Hauria d'haver-hi un estímul general en aquesta faceta. No debades

som un poble marítim, encara que de vegades penso que ens manca la consciència de ser-ho.

P. *Per acabar, diguem que de tots els textos que hi ha sobre ex-vots mariners, solament els de Guillén Tato o Joan Amades ens parlen de l'origen mataroní de la "Coca". Què en pensa vostè, d'aquest tema?*

R. Les circumstàncies de la seva aparició no fan sinó augmentar el nombre d'incògnites que, fins ara, ningú no ha estat capaç de desvetllar-les de forma convincent. No hi ha testimonis de la seva existència, abands de sortir al mercat internacional com a procedent de l'ermita de Sant Simó. No és excepcional la manca d'inventaris parroquials o de testimonis gràfics, però el que sí és insòlit és que no es coneguin testimonis orals feaents dels més vells de la localitat. El desconeixement és encara més sorprenent si es té en compte que l'ex-vot no va ser considerat per Fernández-Duro i Monleón a l'hora d'emprendre la reconstrucció de la nau capitana de Colom a Xicago l'any 1892, ni tampoc per Guillén Tato quan l'any 1927 va endegar el bastiment de la Santa Maria a l'Exposició Iberoamericana de Sevilla (2). Crida l'atenció que no hi hagués constància de la Coca a l'Arxiu del Museu Naval ni als inventaris parcials que molts autors catalans varen fer d'alguns santuaris mariners. També Artiñano i Galdácano a la seva *Arquitectura naval española en madera* passen per alt el model de la "Coca".

Davant la manca de testimonis podria suggerir-vos la hipòtesi que l'ex-vot fos de propietat privada i que poca gent, doncs, tingués la possibilitat de conèixer-lo. És una teoria més a afegir a la llarga llista de suposicions que tenen relació amb la seva venda, sense oblidar la de l'origen calellenc del model. L'aferr és enrevessat. El meu amic Huertas Mori6n autor de *Los 6ltimos veleros del Mediterráneo* em contava que un amic seu barcelon6 de cognom Salas, tenia una gran col.lecció d'objectes de tema marítim. Degut a les seves relacions amb antiquaris, es va assabentar de l'existència de l'ex-vot en qüestió en un

comerç del carrer de la Palla comprat a l'ermità de Sant Simó. Va intentar de comprar-lo, però sembla que ja hi havia un acord previ amb una empresa internacional. Una altra font, diu que l'ex-vot romangué en el comerç d'un tal Carvajal... tot plegat, però, conjectures...

* * *

És evident, doncs, que l'enigma i l'interès que envolta la "Coca" és avui plenament vigent. El treball d'en Xavier Pastor i el d'altres que l'han precedit amb més o menys encert han de servir per arraconar planys estèrils. Sigui com sigui, hem de convenir que aquest símbol de la nostra història ha estat, de retop, una primerenca i positiva contribució mataronina en el marc de referència europeu. I, d'aquesta realitat, cal treure'n profit.

Màrius Armengou i Schuppisser

NOTES.

1.- Aquesta peça és la que ha presidit l'exposició *La Coca de Mataró, any 1450* celebrada recentment a Barcelona i a Mataró.

2.- Aquest autor l'esmentaria uns anys més tard en el seu treball *Exvotos mariners, su origen, clases, arte y técnica* publicat al *Boletín de la Sociedad Geográfica Nacional*, tom LXXIV, núm. 1, p.21, Madrid 1934.

El darrer i més complet treball de síntesi sobre el tema de la "Coca", el formen els tres articles de l'opuscle *Evocacions a l'entorn de la Coca de Mataró* (Barcelona 1986), signats per J.M. Martínez-Hidalgo, Laureà Carbonell i el propi Xavier Pastor.

Tanmateix no voldríem passar per alt la recent reedició en català de l'obra ja clàssica de H. Winter *La Nao catalana de 1450* coneguda entre nosaltres en la seva versió original alemanya.