

## MATARÓ DES DEL MAR: PANORAMA VUITCENTISTA.

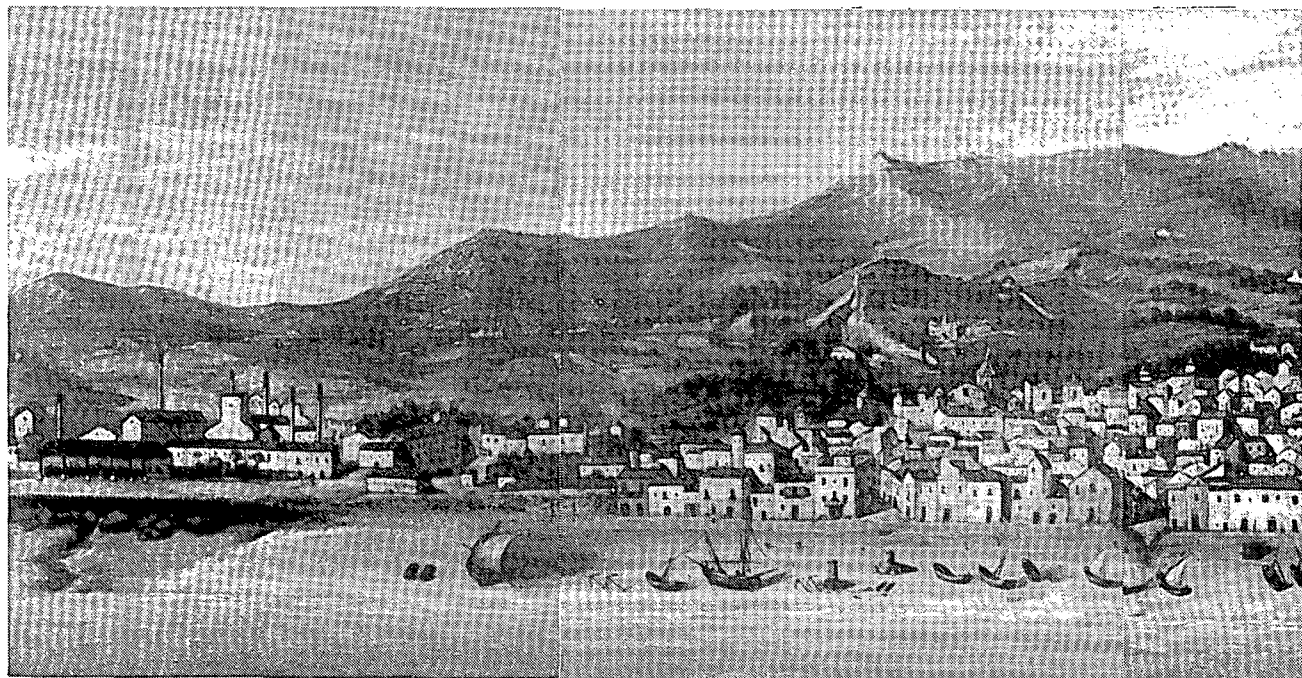
Al Museu Comarcal de Mataró hi ha un quadre a l'oli del segle XIX, catalogat amb el núm. 5242, que mostra una panoràmica de la ciutat vista des del mar. Aquest quadre té un especial interès donada l'escassa documentació gràfica que hi ha d'aquell segle: és una obra única per veure com era el Mataró vuitcentista, realitzada pel pintor Laureà Espluga.

L'any 1954 en va parlar Jaume Castellví, aleshores arxiver municipal, que el situa cronològicament en els primers anys de la segona meitat del segle XIX, en una felicitació de Nadal que en reproduïa la imatge. En aquells moments l'oli era a la Beneficència de Sant Josep, i cal suposar que havia estat propietat d'alguna persona sense hereus que va acabar els seus dies en aquella llar.

Un seguit d'averiguacions ens ha permès datar amb tota precisió la pintura i conèixer alguna cosa del seu autor. De Laureà Espluga dóna el diccionari Ràfols d'artistes una mínima informació: *Pintor de la segona mitad del siglo XIX, residente en Barcelona. Se le deben útiles procedimientos que han modificado la fotografía. Pintó un excelente retrato del general Arsenio Martínez Campos.* Espluga va residir un temps a Mataró al núm.

72 de la Riera, potser convivint ocasionalment amb Josep Robreño i Segalès, que s'estava a la mateixa casa, i era un conegut pintor i mestre de dibuix, que el 1852 havia fixat la seva residència a la ciutat, i de qui sabem que va realitzar el 1855 un retrat d'Espartero, que regalava a la ciutat.

Espluga, pintor de segona fila, sembla que es guanyava la vida aplicant imaginació comercial al seu art, la venda del quadre que comentem ho demostra prou. La premsa de l'època ens informa, l'octubre de 1872, que a la Riera, a la pastisseria de Pere Barbosa s'exposava: *un cuadro al óleo representando la vista de nuestra ciudad tomada desde el mar en el punto, según nos ha parecido, donde acostumbran fondear los buques que surten de carbón a nuestras fábricas. A juicio de personas peritas dicho cuadro es de mucha verdad topográfica y de notable mérito (...). Su autor lo rifa debiendo verificarse el sorteo en el casino Filarmónico, el último día del mes que cursa, vendiéndose los billetes al precio de cuatro reales cada uno.* Dies després ens assabentem que guanya el núm. 124, i que l'autor en persona li farà lliurament de l'obra, al seu domicili. La identificació del quadre queda fora de tot dubte a través d'aquestes notícies, podent afirmar que l'obra va ser realitzada l'any 1872.



En una anàlisi de l'oli ressalta de seguida que la *mucha verdad topogràfica*, no és massa certa. La perspectiva general, que pren com a base l'església de Santa Maria enfilada al bell mig de la ciutat, i el detall de carrers i alguns llocs és força inversemblant. Així, per exemple, el conjunt d'edificis fabrils del carrer de Sant Agustí semblen lluny de la ciutat, i la perspectiva dels carrers de Sant Antoni i de Sant Joan també és falsa. Pel que fa a les muntanyes tot és pura invenció de Segalès, que ho devia de pintar per l'acreditat sistema del cop d'ull. També hi ha, però, molts detalls que duen a pensar que l'autor va fer algun viatge en barca per prendre apunts, tot i la desmesura imaginativa ambiental, greu inconvenient en un quadre realista, tot i que tampoc no s'hi ha de buscar la precisió extrema.

En resseguir el quadre d'esquerra a dreta hom ensopega primer amb el grup de cases i edificis del carrer de Sant Agustí, que tancava la ciutat pel cantó de ponent: hi ha l'estació del tren amb la via que es detura a Mataró, quan feia gairebé vint anys que arribava a Arenys. Entre les fàbriques hom hi reconeix l'antiga C<sup>o</sup> Dalmau i Gordils, Baladia i Sala, i hi ha d'haver la filatura d'Esquerra, i alguna altra. El grup de cases de planta baixa i pis en línia paral·lela a l'estació encara són en el mateix lloc. Llindant amb la part on comença la ciutat hi ha les drassanes. Des de l'estació i fins al carrer de Sant Antoni hi notem el fil del telègraf, que feia poc temps que era instal·lat. En la part interior de la ciutat hom hi reconeix l'església de Santa Maria, la de Sant Josep i el col·legi Santa Anna. En el sector que va del carrer de Sant Pere a l'Havana hi trobem ben detallat l'edifici de l'Hospital, el gasòmetre, i un altre conjunt de fàbriques de vapor, que configuren junt amb les del carrer de Sant Agustí els dos nuclis de la indústria

tèxtil del Mataró vuitcentista. Hi ha en l'extrem dret del quadre l'ermita de Sant Simó. Darrera la ciutat, en la part muntanyosa, hi podem localitzar el cementiri, el col·legi de Valldemia, les Esmardies, Can Boada i el salt d'aigua.

Si en aquells moments Mataró era una ciutat eminentment industrial, les tretze xemeneies de vapor del quadre —una part de les existents— ens ho fan saber, la platja plena de barques ens mostra la vessant marinera de tan antiga tradició. Un darrer detall és la presència en el perímetre de la ciutat d'algunes torres llargues i primes que, en general i deixant de banda les que corresponen al subministrament d'aigua, són de defensa, per a evitar l'entrada d'enemics, en una època que les tropes carlines eren sublevades i recorrien el Maresme escamots facciosos.

Francesc Costa i Oller

#### FONTS:

Ráfols, J.F. *Diccionario biográfico de artistas de Catalunya*. Barcelona—Millà, 1951-1954. I, p. 354.

"La voz de Iluro", 27 octubre-3 novembre 1872.

