

INVENTARI DE L'ERMITA DE SANT SIMÓ (1881)

PRESENTACIÓ

L'ermita de Sant Simó conegué durant el segle passat una llarga època de foscó, des del 1834 al 1881. La Junta que l'administrà fins el 1851, sembla que tingué poca cura del culte, tot i que probablement realitzà un agençament de l'ermita com podrien indicar les dues peces d'aram d'Isabel II amb data del 1846, trobades a la paret del cor durant l'última restauració de l'ermita, el 1976. La gestió administrativa tampoc degué ser prou bona, puix consta que fins s'hagué de vendre una de les dues campanes per cobrir deutes, tot i que en aquell temps l'ermita rebia les rendes de dues cases, que es deurien perdre amb la desamortització dels béns de l'Església, i cobrava un duro al mes de la casa de l'ermità.

Des del 1851 es féu càrrec de l'administració la Junta de la Confraria de la Mare de Déu de la Soletat, de Santa Maria. Aquesta Junta, si bé tingué una actuació correcta, tenia sobretot la preocupació de l'esplendor dels propis actes de culte a la parròquia, i així el culte a l'ermita continuà decaient, fins que alguns veïns, per iniciativa pròpia promogueren actes i celebracions.

A partir de les festes de Sant Simó del 1881 s'inicià un veritable ressorgiment. Prengué possessió una nova Junta amb dedicació i interès. D'aquesta Junta va ser-ne secretari des del 1881 al 1886 el Sr. August Ribas i Mustarós, el qual deixà una bona documentació, esborranys de les Actes de la Junta, *Llibre de comptes*, relació completa dels actes de culte, programes de les festes de l'Apòstol, i un detallat *Inventari* que ens permet de conèixer l'aspecte de l'ermita en aquell temps.

El seu fill, el Sr. August Ribas i Monclús, traspasat recentment, facilità tots aquests documents a l'Arxiu de l'ermita, i tingué la gentilesa de transcriure l'*Inventari*, que a continuació publiquem, del qual només hem corregit en part l'ortografia (1).

Josep Colomer i Busquets, pvre.

1.- L'Arxiu de l'ermita s'inicià en constituir-se la parròquia el 1965. Conté un modest recull de notícies i documents referents a la història de l'ermita. S'agraeix tota aportació documental o de tradicions familiars.

En lo presbiteri:

Altar major. Sant Simon. A la dreta Sant Cristòfol. A l'esquerra Sant Roc. Dessobre Maria del Roser. A la dreta Sant Sebastià. A l'esquerra Santa Gertrudis. En lo cim, lo Pare Etern. Dessota una capella ab portes i vidrieres, ab un petit reliquiari de fusta platejada, ab relíquies dels màrtirs Sant Desideri, Sant Laureano, Sant Irineo i Sant Càndido; en lo peu del reliquiari s'hi llegeix "S. Simon".

En la mesa de l'altar una ara ab bossa, un sores, unes estovalles ab punta i uns sobres de tela senzilla, un joc de sacres de fusta i un faristol per lo missal, i en la graderia de l'altar quatre *candeleros* pintats de groc i blau i un Sant Cristó de creu plana i vernissada de negre, ab los caps i peu dau-rats. Als costats de Sant Simon dos *candeleros* de

peu triangulars pintats de blau i groc, i en lo peu de la Verge del Roser dues palmatòries de llauna daurada ab broc per ciris de 6 unces. En la primera grada de la mesa està inscrita la xifra 1694 i en lo cim dessobre lo *nicho* de Sant Simon la de 1772, llegint-se en la porta de la capella de les Relíquies "Sants Màrtirs". *Frente* la mesa un marc ab un pali blanc florejat, segons se veu bastant usat, i en lo peu una tarima de fusta. A la part dreta del presbiteri, en cartella, sis de los dotze Apòstols del Senyor, un gran escon de fusta pintat de color de plom, ab la xifra 1699, i en lo costat un *cuadro* a l'oli ab lo imatge de Santa Rita i una *tablilla* ab los goigs castellans de Sant Simon i altres de catalans de Sant Judes Tadeo. A la part esquerra los sis restants Apòstols. Dessota un banc ab espatlleta, també pintat de color de plom, amb les inicials J. F., un *cuadro* a l'oli de Santa Maria Magdalena i empotrada en la paret del costat del



Imatges romàniques dels Apòstols.
Ermita de Sant Simó. Procedien de l'església
de Santa Maria. Destruïts el 1936.
Fotografia Marià Ribas i Bertran.

portal de la sagristia, la campana per senyalar les Misses. En lo centre dos grans *candeleros* de ferro, cloent lo presbiteri una *barandilla* de ferro ab quinze brocs de ferro colat per a blandons i, en una politxa penjada al mig, una gran llàntia de flautí, ab llantió de vidre.

Altar del Sant Cristo. Un gran dossier cobert ab arruans vermell i bambalina ondejada ab sarrell de domàs de cotó, també vermell; una graderia de

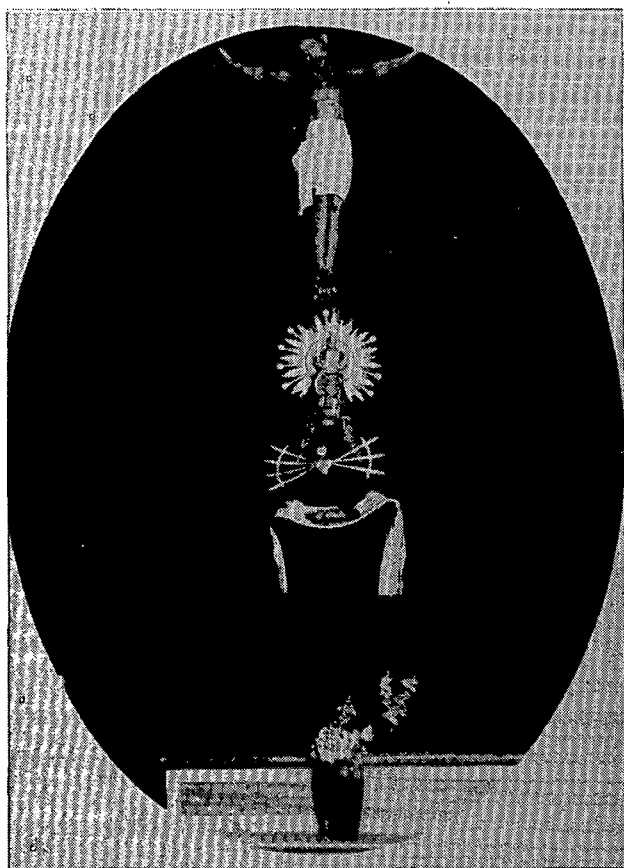
dos trossos ab la xifra de 1881. Dessobre d'aquesta, la imatge de la Verge dels Dolors ab vestit de vellut negre, *manto* de seda i toca tovallola de tela, ab punta de fil, corona i cor d'espases de llauna daurada i dessobre de la tovallola una corona d'espines. *Detrás* està la imatge de Jesús Crucificat, ab tovallola de setí blanc i creu plana, vernissada de negre del centre, ab lo inri i caps daurats. En la mesa unes estavalloles de tela, ab punta de fil, un joc de sacres daurades i ab vidre, un faristol per missal i en la graderia, quatre *candeleros* xics pintats de varis colors i, *frente* la mesa, un marc ab un pali de tela, bastant usat, pintat d'un vermell de mostrejat, ab lo escut de les cinc llagues de Cristo en lo centre, i en lo peu, una tarima vella de fusta. Penjant *frente* lo altar una petita llàntia de llautó, ab llantió de vidre. A la paret de la dreta un *cuadro* a l'oli de Santa Úrsula i a l'esquerra, altre *cuadro* a l'oli, sens marc, ab la imatge de la Verge dels Desamparats.

Altar de la Bona Nova. En lo centre la imatge de la Titular, ab una rosa blanca en la mà i un barco, adornant lo *nicho* unes cortines de seda vermella. A la part dreta, en lo mateix retaule, una petita estampa a l'oli de Sant Francisco de Paula, i a l'esquerra la de Sant Jaume. Rematant un *cuadro* de Sant Josep. En la mesa una ara pertanyent a Santa Magdalena i unes estavalloles de tela, ab punta de fil, unes sacres molt ordinàries de cartró i fusta, i faristol de fusta per lo missal. En la graderia un Sant Cristo ab creu negra, quatre *candeleros* pintats de varis colors i dos *globos* de vidre, ab un gerro de porcellana ab un ram de clavells artificials. Davant la mesa un [...] un poc deteriorat, ab un pali de domàs blanc ja molt usat i, en lo peu, una tarima nova de fusta. Penjant *frente* lo altar una petita llàntia de llautó ab llantió de vidre. En la paret de la dreta un gran *cuadro* ab lo Redentor ab la creu al [...] i en la paret de l'esquerra un *cuadro* de Jesús lligat en lo pilar.

Altar o lloc de Santa Maria Magdalena. Al centre d'un gran dossier cobert d'arruans vermell i tot lo demés a l'igual que lo de l'altar del Sant Cristo. La imatge de Santa Maria Magdalena dessobre una grada de dos graons, coberts ab unes estovalles de talla de punta de fil i quatre *candeleros* ordinaris pintats de vermell i verd fosc. Al mig una magnífica creu de Terra Santa.

Al centre de l'Església, a la dreta, vuit bancs sens *respaldo*, un ab espatllera, quatre d'ells en una forma de peus i los altres tres en diferents formes. A la part esquerra altres vuit bancs distribuïts també de la mateixa manera.

En la paret dreta un gran *cuadro* a l'oli de Sant Jordi, un retaule ab lo imatge de Sant Antoni, quan se li apareix el noi Jesuset, un *cuadro* ab vidre per la indulgència de Sr. Bisbe de Orihuela, D. Simón López, en l'any 1823, altra *tablilla*



Imatge de la Mare de Déu dels Dolors.
Ermита de Sant Simó. Procedia de la Capella de
Santa Magdalena de la Casa de la Ciutat. Destruïda el 1936.
Fotografia Marià Ribas i Bertran.



Pintura representant Santa Bàrbara.
Ermита de Sant Simó. Destruïda el 1936.
Fotografia Marià Ribas i Bertran.

de fusta per les indulgències los Srs. Bisbes de Barcelona D. Gavino de Valladares i D. Asencio, D. Bartolomé de Vic, D. Tomás de Lorenzo de Girona, i per lo Senyor Bisbe de Solsona. *Ademés* deu *tablillas* de *exvotos* o promences.

En lo costat o paret esquerra, un gran *cuadro* a l'oli ab lo imatge de Sant Jaume, que fa pendant ab lo dit de Sant Jordi, una caixeta ab son *lletrero* per les almoines i vuit retaules o *exvotos* per los *marinos* per haver lliurat d'algun temporal.

Dessota lo cor, frente lo portal, n'hi ha penjats un petit bergantí i un *falucho*, també com a promesa, i a més gran peix *cocodrilo*, i un *cayman*, i un altre peix en forma [...] i un tros de costella de balena. Davant lo portal, en una barreta de ferro, una cortina de bri blau per a privar lo vent i la pols de la carretera i en lo campanar dues campanes nomenades Simona la gran i Magdalena la més xica.

En la sagristia.

Una gran calaixera ab dos calaixos grans, dos de xics, i un armari debaix tot, ab son corresponent pany, i al peu de la mateixa una tarima de fusta. Dessobre un sacrari sens porta i en la paret

un dosseret, ab cobert de arruans vermell, ab un Sant Cristo, ab tovallolla de fil de tela, ab punta de fil i ab creu d'arbre, pintades de verd, ab los caps lo "inri" de groc; dues *tablillas* ab les oracions per ants i després de la Missa. Dos penjadors, capàs de tres penjadors, un de cinc, l'altre un penja-tovalloles en forma de mà, com l'escut de la ciutat. Un petit dipòsit de zinc, i ab sa corresponent aixeta per l'aigua, un armari ab alguns departaments, penjat a la paret a l'esquerra de la finestra, un banc de *respaldo* en forma de caixa ab dos departaments i dues claus. Una caixa per a roba. Una caixa per a palis ab un pali verd bastant deteriorat i un vestiment d'altre pali. Una tauleta ab calaix i sis cadires de boga noves. Una creu parroquial sens imatges. Un faristol per cantar l'Epístola en los Oficis. Dos tamborets per a acòlits. En la paret del *fondo* un gran *cuadro* a l'oli de Santa Bàrbara, altre de xic de Santa Quiteria i altre també xic de la Verge de la Misericòrdia i en la dreta altre *cuadro* de San Simplicí papa i una grada de dos graons per pujar en lo armari de la mateixa paret. En dit armari un calaix buit, una caixa per a cera també buida, un vestiment de fusta per a tancar lo *nicho* de Sant Simon, un canti per a oli, una escombra, dos apaga-llums, tres *candeleros* desaparellats i unes quantes falques per a ciris.



Pintura representant Sant Pacià.
Ermita de Sant Simó. Destruïda el 1936.
Fotografia Maria Ribas i Bertran.



Mare de Déu dels Desamparats.
Ermita de Sant Simó. Destruïda el 1936.
Fotografia Maria Ribas i Bertran.

En la calaixera.

En lo primer calaix dues casulles complertes, una de domàs vermell, en molt bon estat, brodat lo imatge de Sant Simon ab lletres "ex-voto" en lo *fondo* de l'espatlla. L'altra de domàs blanc florejat més un xic deteriorada. Una alba de tela ab punta de fil en bon ús. Un cingol vermell, un amit ab punta també en bon ús, uns corporals, un purificador, un lavabo, un roquet de tela ab punta també en bon estat, un *bonete*, un Missal Romà complet, dos altres Missals bastant atropellats, un Missal de Requiem, un Ritual Romà, un salpasser, un platet ab canadelles, una campaneta i dos cobri-faristols d'altar, un vermell i lo altre de varis colors.

En lo segon calaix. Una rica casulla i complerta vermella de color de rosa teixit de [...] plata guarnida ab fi galó d'or folrada de setí blanc, llegint-se en dit folro lo següent: "Casulla feta de *limosnas* dels Devots Navegants ab la Barca del Patró Joan Baptista Cudina i sos interessats en lo any 1794 - Per la Capella de Sant Simon". Altra complerta casulla de domàs blanc en bon estat. Altra casulla blanca florejada complerta també, però no en tan bon estat com l'anterior. Altra casulla també complerta del *fondo* blanca i dels costats vermell clar. Una casulla verda del *fondo* i

les tires dels costats morades, complerta i en bon ús. Altra casulla morada del *fondo* i les tires dels costats de verd fosc florejat complerta també, però bastant usada. Una casulla negra també complerta i usada. Una estola i maniple vermell florejat *sultos*. Dues albes molt grans sens planjar i bastant usades. Un *bonete* quasi nou. Dos cingols blancs. Una cortina de arruans vermell per la finestra de la sagristia. Altres dos draps vermells, un de arruans i altre de cotó com especie de cortineta. Un drap d'indiana blanquinosa ab ramatges de flors vermelles i verdes.

En lo primer calaix petit. Dues tovalloles del Sant Cristo de la sagristia velles i sens planjar. Un amit ab punta i altres dos sense. Un purificador de punta. Un lavabo ab punta i tres sense.

En lo segon calaix. Unes estovalles bones per lo altar major. Altres per lo altar del Sant Cristo i altres per la Mare de Déu de la Bona Nova. Una tovallola de cotó.

En lo armari de baix. Un joc de sacres platejades per lo altar major. Sis *candeleros* platejats, però molt descolorits, per la credensa de l'altar major. Altres dos *candeleros* platejats xics per les misses. Altre parell també platejats. Dos pintats

de verd i quatre pintats de verd i vermell. Quatre palmatòries de cartó pintades. Dues palmatòries de fusta i altres dues de llauna daurada i una de dos brocs de llauna pintada. Dues figures de fusta semblant dos angelets. Una capelleta per lo anar a captar lo ermità. Un *pandero* petit. Dos pots de vidre. Una caixeta espanyada i dues *tablillas* d'indulgències i un petit *globo* de vidre.

En lo armari-arxiu.

Un calaixet de falques de fusta. Una bacina de llautó ab la imatge de Sant Simon. Altra bacina de llautó ab la de Santa Magdalena. Una campaneta. Una gran pila de goigs de Sant Simon. Una caixeta ab dos panys. Quatre botelletes de vidre. Una botelleta de tinta. Un plat de sal beneida. Una novena del *Niño* Jesús. Los set Diumenges de Sant Josep i lo Trissagi de Maria i petit Sant Cristó i unes alicates.

En lo banc caixa.

En un departament una ara rompuda. 12 florerers grans pintades de verd i vermell. 10 de xiques pintades de la mateixa conformitat i quatre de grans de forma rodona de platejats vells; en l'altre departament un gerro gran, setze de petits, dotze pitxerets per flors, 13 florerers grans platejades i tres de petites i cinc caixetes, algunes espanyades.

En la caixa.

Dos gerros blaus de vidre ab ses corresponents florerers artificials. Quatre branques de malva artificial. Un ramet de roses d'igual classe. Un emblema de Maria també de flors. Un petit dossier. Una cota negra per escolà. Unes cortinetes de seda blava per lo altar de la Bona-Nova. Dos vels negres per tapar los sant Cristos en la setmana de Passió. Un drap morat bastant deteriorat. Un drap vermell. Una bossa d'ara i alguns draps d'escàs interès i un *plumero* per espolsar.