

La vil·la romana de la Llosa (Cambrils, Baix Camp)

ESTER RAMÓN SARIÑENA*

La *via Augusta* és coneguda —entre altres fonts— a partir de diversos itineraris en què apareixen citats les ciutats, les mansions o els accidents geogràfics que es trobaven al seu recorregut, definint en certa manera el seu traçat. Els Vasos Apol·linars, trobats a Vicarello (Itàlia) a la segona meitat del segle XIX, constitueixen una font valuosa perquè ens indiquen la ruta completa d'aquesta via, entre *Roma* i *Gades*, sense interferències de copistes que puguin haver comès algun error, a diferència del que succeeix amb els altres itineraris, com pot ser el d'Antoní (MASÓ 1985).

D'altra banda, els itineraris establerts en època romana perduraran durant molt de temps i es poden identificar en traçats de vies de comunicació molt posteriors.¹ Molts dels nuclis de població existents en època antiga han perdurat fins als nostres dies, conservant un topònim que permet identificar-los. No succeeix el mateix amb les mansions, perquè en la major part dels casos resulta pràcticament impossible conèixer llur ubicació exacta, atès que es tractava de nuclis de molta menys magnitud que les ciutats.

En el tram entre *Dertosa* i *Tarraco*, els diferents itineraris ens citen tres noms: *Tria Capita*, *Sub Saltum* i *Oleastrum*. El primer d'aquests, *Tria Capita*, era situada a 17 milles des de *Dertosa*, distància que ens permet ubicar-la per la zona del Perelló, un lloc idoni per ubicar-hi una *mansio* on els viatgers procedents de *Dertosa* poguessin fer una pausa abans d'enfilarse fins al pas de més endavant anomenat coll de Balaguer, el qual podem relacionar amb el topònim *Sub Saltum* i que els itineraris situen a 20 milles de *Dertosa*. Més o menys al lloc en què hi hagué la mansió de *Tria Capita*, la reina Blanca d'Anjou fundà al segle XIV l'hospital de les Fonts del Perelló, un establiment medieval que feia unes funcions similars a les de la *mansio* romana.²

Entre *Sub Saltum* i la ciutat de *Tarraco* hi havia 25 milles. A mig camí, a unes 17 milles de *Tarraco* hi trobaríem la mansió d'*Oleastrum*, la situació de la qual ha plantejat més problemes que la resta. Alguns autors, fins i tot molt recentment, l'han situat a l'actual nucli de Cambrils. Però ja Hernández i Sanahuja, el 1865, la situà a l'Hospitalet de l'Infant, al peu del coll de Balaguer, molt a prop del lloc en què l'infant

*Museu Nacional Arqueològic de Tarragona (MNAT).

¹ En el traçat que ens ocupa, un exemple seria el plànol anglès del Camp de Tarragona que il·lustra una *Història d'Anglaterra* editada a la primera meitat del segle XVIII (TINDAL 1745).

² Curiosament, el terme *capita* es pot relacionar etimològicament amb el mot català *font* (FORT 1974, MASSÓ 1990a).

Pere, fill de l'esmentada reina Blanca, fundà al segle XIV un altre hospital, que hauria donat continuïtat a la tasca realitzada per la *mansio* romana i que donaria lloc al nucli de població actual que conserva en el seu nom la referència a la fundació esmentada (HERNÁNDEZ 1991). Si tenim en compte la distància en milles des de Tarragona, aquesta proposta de situar *Oleastrum* a l'Hospitalet de l'Infant quedaria ben refermada, motiu pel qual és considerada com a correcta per la major part dels investigadors.

Des d'aquí, la via seguiria per un terreny pla, fèrtil, que coincideix en bona part amb l'actual carretera N-340. Diferents troballes arqueològiques, o alguns trams on la via romana s'ha fossilitzat, ens permeten definir aquest traçat. Un exemple seria la zona del santuari de la Mare de Déu del Camí, que es troba a tocar de l'actual carretera nacional; el mateix topònim "del Camí" ens indica l'existència d'una via antiga de comunicació. D'altra banda, en les proximitats d'aquest santuari es va trobar un mil·liari, així com una àrea d'enterraments d'època romana, elements habituals de les vies. També al terme de Cambrils es va localitzar un altre mil·liari, avui dia desaparegut, l'existència del qual és coneguda per haver aparegut citat en un manuscrit de Salvador Babot, del segle XIX, conservat a l'Arxiu Parroquial de Vila-seca (MASSÓ 1990b, JORDÀ 1992).

Després de passar pel santuari del Camí, el traçat de la via es pot identificar en alguns dels camins, avui dia secundaris, però practicables durant tot l'any, com és el cas del camí dels Corregidors o de Sant Joan, en el qual hem pogut veure algunes fites i creus de terme. La via seguiria després per l'antic camí de Vila-seca a Tarragona, fins a arribar a la ciutat de *Tarraco*.

Al llarg de tot aquest recorregut trobem diverses vil·les romanes, que en alguns casos coneixem tan sols com a conseqüència de prospeccions o troballes casuals, i en d'altres per haver-se portat a terme alguna intervenció arqueològica, generalment de poca magnitud.

Dins del terme de Cambrils coneixem la vil·la dels Masos, situada al costat de la riera de Riudecanyes, en les proximitats del que hauria estat el traçat de la via Augusta. Aquest jaciment el coneixem a partir d'una intervenció d'urgència realitzada fa pocs anys, com a resultat de la qual es va identificar una zona de banys, amb un hipocaust i altres estances.

Més al nord, al costat del barranc de la Verge del Camí, trobaríem la vil·la de la Llosa —a la qual ens referirem amb més profunditat tot seguit— i, en les proximitats de la riera de Riudoms, la vil·la de l'Esquirol. Aquest jaciment també va ser objecte d'una intervenció de salvament, on es van identificar diverses parts de la vil·la —entre elles també un possible sector de banys— i alguns enterraments, que correspondrien a un moment tardà. La cronologia de l'ocupació del jaciment se situava, *grosso modo*, entre el s. I dC i el IV dC.

Altres jaciments coneguts només pel que fa a la localització són la vil·la situada a l'alçada del cap de Sant Pere, coneguda des dels anys cinquanta del segle XX, que resultà molt afectada per la construcció de la via fèrria i en la qual, però, no s'ha fet cap tipus d'estudi, o les vil·les situades a la partida de la Pujada de Na Ponsa i a la partida dels Tallats, ja referenciades per S. Vilaseca (MASSÓ 1990a).

Tots aquests jaciments ens defineixen una ocupació del territori entre la línia de costa i el traçat de la principal via de comunicació terrestre. Al costat dels cursos d'aigua més importants s'anà distribuint un seguit d'establiments que, tot i que el seu objectiu primordial sembla que hauria estat l'aprofitament dels recursos

naturals —no podem obviar que es tracta d'uns terrenys molt fèrtils—, presenten característiques d'una certa benestança en molts dels casos, tal com ens indica la presència de banys de més o menor magnitud, que s'identifiquen en aquells assentaments en què s'ha realitzat un estudi més aprofundit.

La vil·la de la Llosa

El terme municipal de Cambrils engloba un bon nombre de jaciments arqueològics que abracen un ampli període cronològic, des de la prehistòria fins als nostres dies. La vil·la romana de la Llosa constitueix, però, el jaciment arqueològic més emblemàtic, en bona part perquè és l'únic en què es realitzen treballs d'investigació més o menys continuats des del seu descobriment, però també —sens dubte— per l'excel·lent troballa d'un conjunt de peces de bronze, un dels més importants recuperats en el nostre país en els darrers anys. Aquesta troballa ha incentivat substancialment l'interès arqueològic i social per aquest jaciment, afavorint la continuïtat dels treballs de recerca, fet que —ahora— ha incrementat el coneixement que en tenim i ha propiciat la seva conservació fins a aconseguir un plantejament museogràfic del jaciment que ha permès la seva recent obertura pública.

La vil·la es troba dins de la partida que li dóna nom, a la riba occidental del barranc de la Verge del Camí, molt pròxim a l'actual línia costera, a una altitud sobre el nivell del mar d'entre 3 i 7 m, segons el sector. Geològicament, el jaciment s'estén sobre una plataforma de formació quaternària amb argiles i graves que formen els successius dipòsits fluvials. Hem de tenir en compte que des del moment en què fou ocupat aquest jaciment fins ara, tant la línia de costa com el traçat del barranc han variat substancialment, avançant o retrocedint al llarg del temps. Això ha provocat la presència de diversos nivells de sedimentació natural que cobreixen les restes arqueològiques. D'altra banda, en el decurs dels treballs d'excavació efectuats al llarg del temps s'ha detectat la presència de diferents aquífers, alguns dels quals han estat en funcionament fins fa poc temps, mentre que d'altres únicament tenim constància de la seva utilització en moments determinats.

En el moment del seu descobriment, el paisatge era fonamentalment agrícola, coexistint terrenys erms amb oliveres i alguna zona de cultiu. Actualment, però, és una zona plenament urbanitzada i els terrenys en què es conserva parcialment el jaciment, que són de propietat municipal, es troben envoltats per vials i illes d'habitatges plurifamiliars de segona residència.

Antecedents

El jaciment fou localitzat de forma fortuïta per l'arqueòleg Jaume Massó, l'any 1980, com a conseqüència del desenvolupament del pla d'urbanització en aquest sector de la ciutat, identificat com a polígon 30. El solar en què se situa la vil·la havia estat projectat com a càmping, per la qual cosa s'havia efectuat una plantada d'arbres que va afectar estructures i nivells estratigràfics. Com a resultat dels diferents moviments de terra, es posà de manifest l'existència de restes que es podien incloure, *grosso modo*, dins de l'època romana i que van ser recuperades per alguns membres del Centre d'Estudis Cambrilencs (CEC) (MASSÓ, RAMÓN i MAGRIÑÀ 1990, 5).

La troballa es va comunicar al Servei d'Arqueologia dels Serveis Territorials del Departament de Cultura de la Generalitat de Catalunya, i es va demanar la seva protecció davant la previsió de construcció d'edificis i àrees d'urbanització, com a conseqüència de la seva inclusió dins del Pla Parcial del polígon 30, alhora que se sol·licitaven els permisos corresponents per tal de portar a terme una campanya arqueològica de delimitació i excavació. Finalment, l'Ajuntament de Cambrils considerà oportú paralitzar les obres del polígon 30 fins que les prospeccions arqueològiques determinessin la magnitud de les restes.

Així, entre els anys 1983 i 1984 es desenvoluparen les tres primeres excavacions arqueològiques, que van posar en evidència la magnitud i importància del jaciment, alhora que es veia la necessitat de crear una protecció física que salvaguardés les restes exhumades, protecció que no es va dur a terme. El jaciment restà abandonat durant un llarg període de temps, en el transcurs del qual es realitzaren diverses construccions per la rodalia que l'afectaren notablement, tant pel que fa a la destrucció d'una part de la vil·la com a l'abocament de terres i formigó en l'àrea que anteriorment havia estat objecte d'intervenció arqueològica.

Finalment, el 1990, després d'una nova delimitació, es repregueren els treballs d'excavació, aquesta vegada amb la participació d'un camp de treball organitzat per l'Institut Català de Serveis a la Joventut, i l'any següent es protegí una part del jaciment amb una tanca metàl·lica. A partir d'aquell moment, els treballs d'excavació s'han anat realitzant de manera periòdica, a raó d'una campanya anual sota la fórmula de camps de treball, fruit d'un conveni entre la Diputació de Tarragona, la Generalitat de Catalunya i l'Ajuntament de Cambrils, que es van combinant amb campanyes de neteja o amb intervencions puntuals.

L'any 1992 s'aprovà el nou Pla d'Ordenació Urbana de Cambrils, fet que implicà una nova delimitació del jaciment, la protecció definitiva de la part que encara es conservava i la redacció del *Projecte integral d'intervenció arqueològica i condicionament museogràfic de la vil·la romana de "La Llosa" (Cambrils, Baix Camp)*.

Finalment, el jaciment fou inclòs dins l'Organisme Autònom Museu d'Història de Cambrils, amb la finalitat de crear un Parc Arqueològic que en permetria, prèvia museïtzació del jaciment, l'obertura definitiva al públic.

Amb aquest objectiu, l'any 2003 es va realitzar una campanya intensiva, com a resultat de la qual es va completar l'excavació de pràcticament tot el sector inferior del jaciment i es va poder aplicar el projecte de condicionament museogràfic, tot facilitant la seva obertura pública al final d'aquell mateix any. Mentrestant, els treballs d'excavació continuen en el sector intermedi del jaciment, fet que ens permet avançar en el coneixement global de la vil·la.

Descripció del jaciment

Des de l'inici dels treballs es posà de manifest l'existència de tres sectors, condicionats, a primera vista, per la topografia actual. Durant les primeres intervencions es van realitzar sondejos als tres sectors, per tal de delimitar l'extensió que hauria ocupat l'assentament romà. El sector situat a l'extrem septentrional de la finca aportà algunes estructures, molt malmeses, interpretades com a magatzems o estances, que semblaven integrar-se en la part agrícola de l'assentament, algunes de les quals van ser destruïdes en construir-se posteriorment la xarxa viària.

El sector central, en què se centra la investigació actual, únicament havia estat objecte d'intervencions puntuals, durant les quals s'havien detectat algunes estructures i restes arquitectòniques associades a nivells arqueològics en què destacava, pel seu estat de conservació, un dipòsit revestit d'*opus signinum* de petites dimensions. Amb els darrers treballs d'excavació s'ha pogut documentar tot un seguit d'estances de forma quadrangular, distribuïdes a l'entorn d'un espai central, que es troben encara en procés d'estudi però que semblen seguir el mateix esquema evolutiu que els treballs ens han permès determinar en les àrees més ben conegudes. Caldria destacar la troballa en aquest sector d'un tresoret de 15 monedes (una d'argent i la resta de coure), emeses entre els regnats de Trajà i Filip II i datables en la primera meitat del s. III, així com la localització d'una àrea d'enterraments d'època tardoantiga, com ja succeïa en altres zones del jaciment.

El tercer sector definit, situat més a prop de la línia de costa, és el primer on es van realitzar treballs d'excavació en extensió. En l'actualitat és el que es coneix més bé, ja que ha estat excavat en la pràctica totalitat i posteriorment museïtzat i adequat per a la visita. És en aquest sector on ha estat possible determinar una periodització i on s'han pogut establir les diferents fases constructives, ocupacionals i funcionals del jaciment.

Així, doncs, les restes conservades de la vil·la de la Llosa ocupen un solar de forma més o menys rectangular d'uns 70 per 250 m, dels quals la zona més ben coneguda —que com ja hem dit se situa al sector inferior— ocupa una àrea aproximada de 500 m². Aquest sector ha estat afectat al llarg del temps per la presència de dues vies d'aigua, una pel costat oest del solar —una mina d'aigua que funcionà fins fa pocs anys— i l'altre pel costat est, que correspon a un curs d'aigua que ja va ser obliterat parcialment en època romana i les avingudes del qual afectaren en diferents moments les restes arquitectòniques, estratigràfiques i funeràries.

En aquest sector es conserven restes corresponents als diferents moments constructius de la vil·la, des de la seva primera ocupació pels volts del s. I aC fins al seu abandonament definitiu al s. VI dC, fet que ens ha permès establir fins a quatre fases o moments d'ocupació.

Fase 0

Aquesta fase correspondria a la primera ocupació del jaciment, que hauríem de situar a la segona meitat del s. I aC. Es tracta d'un moment documentat fonamentalment a partir d'alguns nivells estratigràfics associats a retalls efectuats en els nivells geològics, que configuren una planta difícil d'interpretar, ja que es conserven molt parcialment. Com ja és habitual en aquests primers moments, sembla que correspondria a un establiment de petita magnitud, destinat, segurament, a les tasques agrícoles.

L'element més significatiu d'aquell moment és un forn terrissaire de petites dimensions, de planta quadrangular, del qual es conserva el garbell i la cambra inferior. Es va construir aprofitant el desnivell natural creat per la via d'aigua oriental i es va abandonar en construir-se l'edifici de la fase I. Les seves dimensions, i el volum de materials recuperats a les excavacions, fan pensar que correspondria a un forn per a la fabricació dels materials ceràmics necessaris per al consum dels ocupants de la vil·la.

Fase I

Aquesta fase constitueix la primera construcció a gran escala de la vil·la, amb una planificació urbanística i amb un nou sentit ocupacional. El moment inicial s'hauria de situar pels volts del canvi d'era, quan es realitza un anivellament del terreny que arrana les construccions anteriors i es construeix l'edifici que actualment es pot contemplar, al qual s'aniran afegint, eliminant o modificant estructures al llarg del temps, tot configurant les diferents fases.

En l'extrem meridional d'aquest sector es localitza un mur que recorre el solar en direcció est-oest, del qual tan sols es conserva el que constituïria el tram central de l'estructura, ja que no s'ha conservat cap dels dos extrems. Aquesta estructura sembla formar part de la façana de l'edifici encarada al mar, davant la qual es disposaria un ampli espai obert.¹

Ja a l'interior de l'edifici, aquest mateix mur defineix un passadís, un espai de circulació que donaria accés a una sèrie d'habitacions quadrangulars, en una de les quals es conserva part d'una escala, que ens indica l'existència d'un nivell superior. Darrere d'aquesta primera filera d'habitacions es troba una segona àrea d'estances, amb un nivell de conservació molt arranat, atès que les estructures segueixen el desnivell del terreny, que en aquesta zona assoleix el punt més elevat de tot aquest sector. Aquestes es distribueixen al voltant d'una àrea oberta interna —l'espai que antigament hauria ocupat el forn de terrissa que en aquests moments ja hauria deixat de funcionar. Entre aquestes estances, s'ha identificat una possible àrea termal, de la qual es conserven les restes d'un hipocaust, i unes estances amb paviments d'*opus signinum* que es van interpretar com a latrines.

Fase II

Correspon a una sèrie de reformes i canvis de funcionalitat d'algunes de les estances construïdes a la fase anterior, fet que implica una notable transformació arquitectònica en tots els sectors de la vil·la i que situaríem a la primera meitat del s. III dC.

Moltes de les entrades a les habitacions que s'obrien al corredor del sector meridional van ser paredades, tot configurant una sèrie de recintes totalment tancats la funcionalitat dels quals se'ns escapa.² En un dels casos, en una de les habitacions que presentava restes de decoració pictòrica a les parets, un cop paredada la porta es retira el paviment i es rebaixa el subsòl tot efectuant un retall que coincidia amb el perímetre de les estructures, retall que posteriorment va ser reblert amb diferents nivells compostos fonamentalment per elements constructius, restes de

¹ A la cara sud d'aquest mur es construí en una fase posterior un sòcol en què han quedat les empremtes d'una sèrie de columnes de secció circular disposades alternadament i que haurien estat recolzades en la paret i parcialment encastades en el sòcol, unes columnes que sembla que van tenir funcions més decoratives que estructurals.

² Inicialment, els primers sondejos d'excavació es van realitzar en aquest sector del jaciment. Les característiques constructives d'aquestes estances, així com la seva disposició, van plantejar la hipòtesi que es podria tractar de la part industrial de la vil·la, dedicada possiblement a la fabricació de salaons i, per extensió, a l'explotació dels recursos marins, una hipòtesi que, com a resultat dels posteriors treballs, finalment es va desestimar.

decoració mural, peces de marbre que correspondrien a un paviment d'*opus sectile* i, al final d'aquest nivell, un interessant conjunt de peces de bronze.

D'aquest moment seria també la construcció del sòcol del mur perimetral del sector meridional, en el qual es detectava l'empremta d'una columnata, les compartimentacions que s'observen al corredor i l'abandonament de l'àrea dels banys com a tal.

Fase III

Una nova transformació arquitectònica i urbanística es produí en la vil·la al començament del s. IV i que modificà —sens dubte— el seu aspecte general. Corresponen a aquest moment diversos abocadors de deixalles que es localitzen per tota l'àrea que abans havia estat residencial. Moltes de les estances s'abandonen definitivament i algunes apareixen obliterades per nivells de regularització o d'anivellament del terreny, uns nivells en què trobem restes constructives que semblen provenir d'un enderroc i, el que és més significatiu, es localitza en aquest sector una àrea d'enterraments, l'ús de la qual es prolongarà fins al final del s. V o al començament del VI, moment en què es documenta l'abandonament definitiu d'aquest sector del jaciment.

Els enterraments —que es trobaven en un estat de conservació força precari— corresponen a individus de diferents edats, en ocasions amb contenidor amfòric, de *tegulae* o amb inhumacions directes en fossa. En destaca un de realitzat en una caixa de maçoneria i que sembla correspondre a un sepulcre familiar o col·lectiu.

La major part dels enterraments no presenta cap mena de dipòsit funerari, tot i que en un dels casos —del qual tan sols es conservava la meitat superior del cos— presentava diversos objectes personals. Aquests consistien en un anell de bronze al dit anular de la mà esquerra i, en aquest mateix braç, tres braçalets també de bronze, tots tres decorats amb diferents motius incisos. A l'alçada de la pelvis aparegué també una sivella de bronze, amb placa rectangular i anella ovalada, decorada amb motius de caps de cavalls enfrontats i altres de geomètrics. Al voltant del cap es documentaren diverses denes de collaret de pasta de vidre de diferents colors i, finalment, al costat esquerre del cap, hi havia restes d'una arracada i uns quants fragments de plaques de bronze que semblaven correspondre a algun tipus de contenidor o capsa. Estratigràficament, se situaria a la darrera del s. V o a l'inici del VI, una datació que també és vàlida si analitzem estilísticament l'aixovar.

Durant la darrera fase d'ocupació del jaciment es documenten diversos desmuntatges i saquejos de restes arquitectòniques i, si bé tenim alguns indicis d'ocupació fins a la darrera del segle V, els patrons de l'assentament no queden gaire clars en aquest sector.

Conclusions

Ens trobem, en definitiva, davant d'un assentament característic de l'*ager de Tarraco*. Ubicat en un punt estratègic, al costat d'un corrent fluvial, entre la línia costanera i la principal via d'accés terrestre a la ciutat de Tarraco, la via Augusta, en una zona fèrtil on és possible l'aprofitament dels recursos naturals, agrícoles i marítims, fonamentalment. Aquí es va instal·lar, cap a mitjan s. I aC, un primer assen-

tament sense gaires pretensions urbanístiques. Aquest el tenim documentat amb seguretat al sector meridional del jaciment, tot i que no podem definir una planta perquè la major part de les restes arquitectòniques van ser arranades pel següent moment constructiu. En la resta de sectors s'han documentat indicis d'ocupació en aquest període inicial, però pel fet que els treballs d'excavació encara estan en curs no podem encara concretar el grau d'extensió.

És pels volts del canvi d'era que es produeix un creixement de l'establiment. Es construeix un nou edifici, per a la qual cosa es realitza un anivellament previ del terreny i s'arranen les construccions anteriors. Aquest nou edifici respon ja a uns plans urbanístics, definint algunes àrees residencials i d'altres de més funcionals. Un cop més, l'estat actual dels treballs no ens permet encara definir una planta general de l'edifici, tot i que es pot apreciar un esquema evolutiu similar, tant en el sector totalment excavat com en el que es troba encara en curs d'estudi. D'altra banda, la presència del conjunt decoratiu integrat per les diferents peces de bronze recuperades al jaciment, així com altres elements constructius, ens indiquen que, en aquest període, el propietari de la vil·la hauria adquirit un cert estatus econòmic, i que algunes estances reflectien aquest poder adquisitiu.

A partir d'aquí es constaten diverses reformes i canvis de funcionalitat d'algunes estances, que culminaran a la primera meitat del s. III amb una profunda transformació que, en definitiva, sembla marcar l'inici de la decadència de l'establiment, que culminarà amb l'abandonament de molts sectors, que s'aniran convertint en espais funeraris, fins a l'abandonament definitiu cap a la darreria del s. V o a l'inici del VI.

Annex: el conjunt de bronzes

La troballa excepcional, l'any 1992, d'un conjunt de peces de bronze antigues va suposar la contemplació del jaciment des d'una òptica diferent. La qualitat de les peces i la realitat implícita que suposava la seva presència van comportar una avaluació de la vil·la més extensa de la que s'havia suposat fins aleshores.

Aquestes peces van ser recuperades en el transcurs d'una campanya d'excavació, en un àmbit (1300) que havia sofert diverses fases de construcció per tal de destinar-lo a funcionalitats diferents. En el darrer moment d'ús d'aquest àmbit, es va obliterated un retall de forma rectangular —que s'havia efectuat en el nivell geològic resseguint el perímetre de les parets— amb un nivell de rebliment procedent d'una reforma de la part residencial de la vil·la, format per materials constructius diversos, restes de parets amb decoració pintada, peces d'un *opus sectile* i, finalment, el conjunt de peces de bronze que descriurem tot seguit.

Les peces

Possiblement, la peça més espectacular és un lampadari antropomorf que representa un jove adolescent, nu, calçat amb sandàlies, amb el braç dret flectit en actitud de sostenir algun element, a sobre del qual segurament es disposaria una superfície plana que permetria dipositar-hi objectes. L'altre braç, estirat al llarg del cos, presenta un element vegetal enrotllat que s'enlaira per damunt del cap, rami-

ficant-se en quatre branques, de les quals es penjarien els elements d'il·luminació. L'escultura és situada al damunt d'una peanya circular que recolza en una plataforma quadrangular decorada i sostinguda per quatre potes en forma d'urpes de felí, de les quals només se'n conserven tres.

La peça ha estat estudiada per la Dra. Eva M. Koppel, qui —a partir dels atributs amb què es representa, els cabells llargs i el calçat— considera que podria tractar-se d'una adaptació de Bacus, feta a partir dels models adults del déu (AA. DD. 2001).

Tipològicament, i malgrat que no han estat localitzats elements com cadenes o llànties susceptibles de ser penjades, la majoria dels indicis apunten que es tracta d'una de les estàtues lampadaris que eren utilitzades amb una doble funció, la il·luminació i la decoració de les estances, de les quals en coneixem paral·lels a Pompeia, amb representacions molt diverses —sàtirs, silens, efebs, etc.— (BIROLI 1990), com el de la Casa de l'Efebus, còpia d'un original grec (JASHEMSKI 1979, núm. 148), o un altre exemplar de Pompeia (conservat al Museu de Nàpols) que presenta una posició dels braços molt similar a la del lampadari de la Llosa (JASHEMSKI 1979, núm. 184).

Altres paral·lels els trobem al Museu del Bardo, procedent de Thibar, a Tunísia; al Museu de Còrdova, procedent de Minas; a Aguilar de la Frontera (AA.DD. 2001), o, molt més pròxim geogràficament, en el lampadari recuperat a mitjan segle XIX a la pedrera del port de Tarragona i que actualment s'exposa al Museu Nacional Arqueològic de Tarragona. En aquest darrer cas, l'escultura representa un jove de raça negra que sosté amb les mans una safata destinada a suportar elements de naturalesa incerta (llànties, utensilis auxiliars, etc.).

La similitud entre les peces trobades a la península Ibèrica fa pensar en l'existència de tallers dedicats a la producció d'escultures, d'un dels quals procediria l'exemplar localitzat a la vil·la de la Llosa. Quant a la cronologia, la majoria es daten a la segona meitat del segle I dC.

Una altra de les peces localitzades estaria també destinada a les funcions d'il·luminació. Es tracta d'un canelobre, d'aproximadament 1,75 m d'alçada, format per un fust estriat que encaixaria en un suport en forma de trespeus amb urpes de felí, d'idèntica factura que les de la peanya del lampadari anteriorment descrit. A la part superior del fust, el canelobre presenta un coronament en forma de calze decorat amb un extens repertori de motius geomètrics i vegetals estilitzats, culminant en una peça plana que serviria de base per a una llàntia.

Sortosament, també es va recuperar una llàntia que, per les seves característiques, hem de considerar com l'element que coronaria aquest canelobre. És tracta d'una llàntia de tipus piriforme, amb un únic broc i una ansa decorada en el seu extrem amb la representació d'una màscara teatral. Es tracta d'un prototipus estès per tot el món romà i del qual coneixem paral·lels al Museu Arqueològic Provincial de Lleó (BLÁZQUEZ 1959, 159-170 i AA.DD. 1990, 272, núm. 206), i l'altra al Museu de Cadis (ROMERO DE TORRES 1934, 179, làm. LXXV i AA.DD. 1990, 273, núm. 207), ambdues amb una datació compresa entre darreries del segle I i inicis del segle II dC. També es troben exemplars molt similars fora de la Península, com les conservades al Museu Arqueològic d'Aquileia, al Museu del Louvre (BLÁZQUEZ 1959), al Museu de Milà (PANAZZA 1984, 112, núm. 69, làm. XXXVI) i a Mainz (MENZEL 1969, núm. 103).

Del mateix conjunt de bronzes de la Llosa són també dos suports d'idèntica morfologia però de dimensions diferents, formats per una base quadrangular sostinguda amb quatre potes en forma d'urpes de felí, de factura igual a la plataforma del lampadari, al centre de la qual existeix una perforació circular en què encaixa una peça cilíndrica que sostindria un element discoïdal —peça que únicament s'ha conservat en un dels conjunts. Coneixem un suport molt semblant a aquests, trobat fora de context, del Cerro de los Castellones (Campillos, Màlaga) (SERRANO, ATENCIA i DE LUQUE 1985, fig. 4, núm. 32 i AA.DD. 1990, 283, núm. 226). La seva utilitat podem relacionar-la amb la funció de sostenir recipients, generalment craters, com en el cas dels exemplars coneguts a Pompeia (TASSINARI 1993, 344, núm. 3600, i 345, núm. 7273), o els conservats al Museu Paul Getty de Malibú (GORECKI 1993, lám. 6, A16), encara que en el nostre cas —malauradament— no ens consta cap indicati d'aquests recipients.

Completen el conjunt dos recipients: una pàtera i un cassó, ambdós també de bronze. Pel que fa al cassó, es tracta d'un recipient de forma oval, amb un mànec molt ornamentat, a la part superior del qual es poden diferenciar les traces del que hauria estat la marca de l'oficina en què fou elaborat, actualment il·legible. Les seves dimensions aproximades són 37 cm de longitud total i uns 15 cm d'alçada.

La pàtera és una peça profusament decorada, d'excel·lent factura i de forma circular, de 17 cm de diàmetre en la vora, amb un mànec unit al recipient per una representació antropomorfa, segurament femenina, que apareix amb els braços oberts abraçant una part del llavi del recipient. A l'extrem distal del mànec respecte al recipient hi ha un altre cap femení. La resta del recipient presenta diversos motius decoratius i restes del que hauria estat un bany de plata, fet que li confereix un caire més ornamental que utilitari. La major part de les pàteres conegudes d'aquesta època presenten algunes diferències respecte a la de la Llosa, fonamentalment en els mànecs, que acostumen a ser de secció circular, estriats i coronats amb un *protomos* de carner, felí o au i, excepcionalment, alguna figura antropomorfa, com ara les Gòrgones de les peces recuperades a Pompeia (TASSINARI 1993). No obstant, es coneixen alguns exemplars més similars al nostre, conservats al British Museum o a Nagytétényi (Hongria), lloc del qual procedeix una pàtera amb motius bàquics que reproduïx els mateixos esquemes decoratius que la peça de la Llosa (SZABÓ 1993, 419, fig. 11).

Obliterant tot el conjunt de peces de bronze, es va excavar un nivell format per materials constructius ceràmics, fragments parietals amb decoracions pictòriques i abundants peces de marbre, de forma quadrangular i triangular, que haurien format part d'un *opus sectile*. La seva composició jugaria amb la morfologia de les peces, que serien de dues dimensions diferents (14 x 7 cm i 20 x 10,5 cm en el cas de les peces triangulars i 14,5 x 14,5 cm i 21 x 21 cm en el de les quadrangulars), així com amb la seva tonalitat cromàtica, entre les quals es poden diferenciar peces de color vermellós (*brocatello*), blanques-groguenques (Luni-Carrara, Santa Tecla) i tonalitats blaves-grisenques (*greco scritto*, *cipollino*), tot coronat per una orla formada per peces trapezoïdals i rectangulars.

Observant totes les peces de bronze, de seguida es fa evident que formen part d'un mateix conjunt —possiblement fetes per un mateix taller— i que es van adquirir pensant en la decoració d'una sala concreta de la *domus*. Així, amb una ràpida mirada podem advertir que els dos conjunts dels suports són pràcticament

idèntics, amb algunes variacions dimensionals, i que les urpes de felí que suporten les dues bases amb quatre peus són iguals que les del trespeus del canelobre i la peanya de l'estàtua lampadari. Aquests tipus de peces eren habituals en els *triclinia*, que tenim ben documentats a les *domus* de Pompeia, on formen part del mobiliari (JASHEMSKI 1979). En aquest sentit, entre les peces recuperades a la Llosa comptaríem amb alguns dels elements que formarien part del mobiliari decoratiu de l'estança, alguns amb funció d'il·luminació —el lampadari, el canelobre i la llàntia—, d'altres amb funció de suport, i d'altres que es disposarien a taula —la pàtera i el cassó. A tot això hem d'afegir les peces de marbre que haurien configurat un paviment d'*opus sectile*, així com el gran nombre de fragments de pintures murals amb decoracions geomètriques i vegetals, que ens permeten refer l'aspecte que hauria tingut aquesta estança.

Es tractaria d'elements importants dintre la decoració de la *domus*, ja que permeten exterioritzar el luxe, que constitueix —de fet— un símbol de l'estatus social. Quant a la cronologia, el conjunt dels nivells arqueològics relacionats amb aquesta troballa manca d'elements suficients per establir una datació precisa. Nogensmenys, a partir dels paral·lelismes establerts amb altres sectors del jaciment, així com de l'anàlisi estilística dels materials, podem suposar una utilització durant el segle II dC i una reforma de les estances d'aquest sector entre la darrerria del s. II i l'inici del s. III.



Fig. 1. Vista general de l'àrea arqueològica el 1983 (J. Massó).



Fig. 2. Vista general del sector sud, l'any 2003, on es pot apreciar la situació del jaciment (Arxiu Codex).

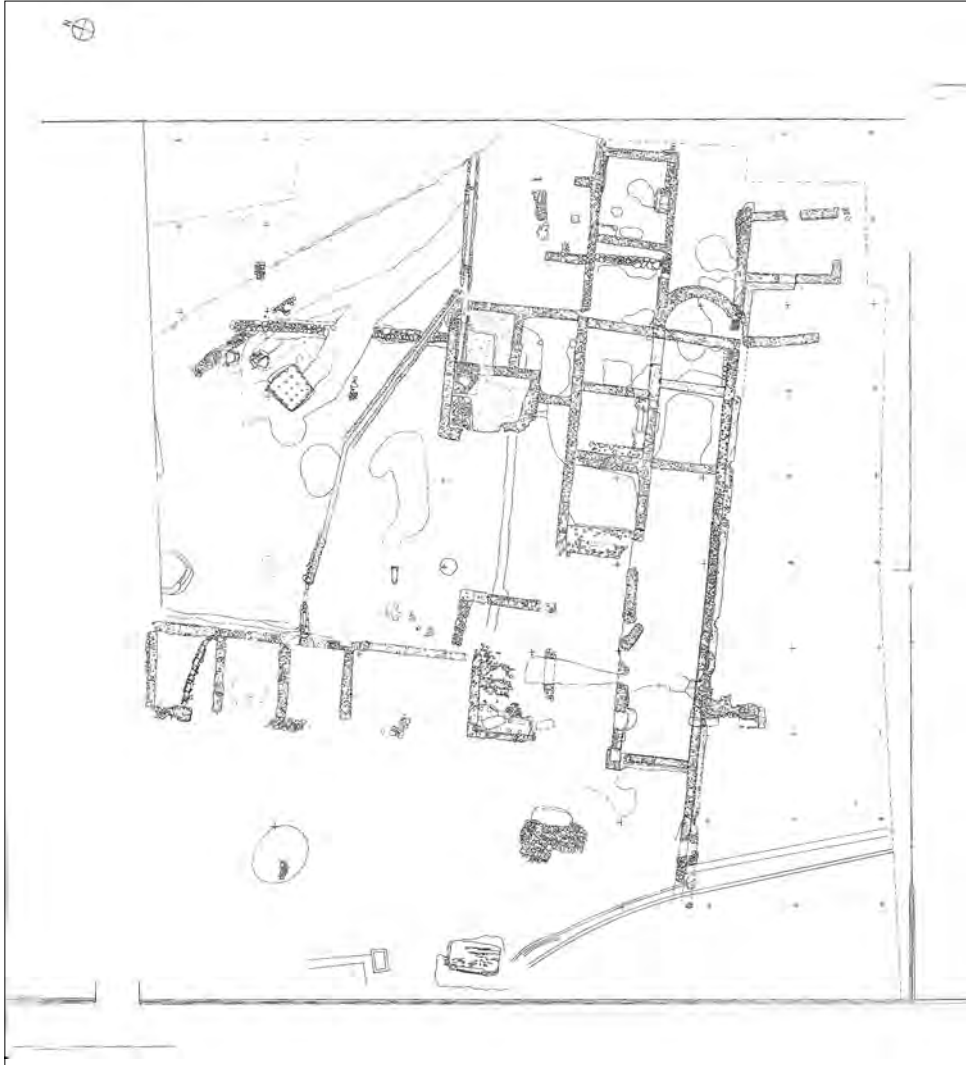


Fig. 3. Planta general de les restes del sector sud (Arxiu Codex).



Fig. 4. Detall d'una de les estances que s'obririen al corredor en la fase I, amb una escala d'accés a un nivell superior, que posteriorment va ser paredada (E. Ramón).



Fig. 5. Una de les restes arquitectòniques documentades al sector central durant els anys 80 (J. Massó).



Fig. 6. Dibuix reconstruït del lampadari (R. Palau / Arxiu Codex).



Fig. 7. Pàtera del conjunt de bronzes recuperats el 1992 (Arxiu MNAT).



Fig. 8. Llànčia del conjunt de bronzes recuperats el 1992 (Arxiu MNAT).

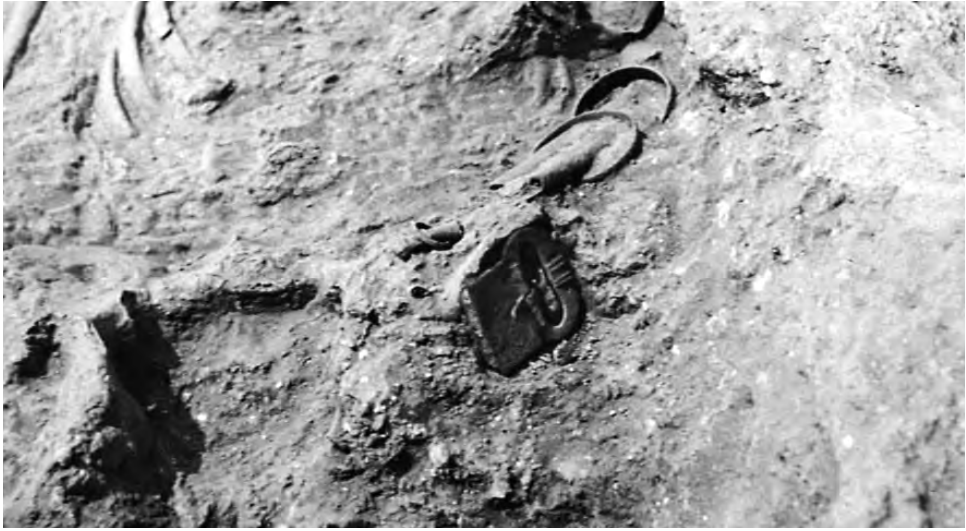


Fig. 9. Enterrament amb aixovar, corresponent a la darrera fase (E. Ramon / Arxiu Codex).



Fig. 10. Detall de la sivella de bronze (Arxiu MNAT).

Bibliografia

- AA.DD. (1990), *Bronces romanos en España*, Madrid.
- AA.DD. (2001), *La Vil·la romana de la Llosa. 10 anys d'investigació arqueològica*, Cambrils.
- J. L. ARGENTE i C. GARCÍA (1993), "Bronces hispanoromanos del Museo Numantino procedentes de Uxama", *Bronces y religión romana. Actas del XI Congreso Internacional de Bronces Antiguos*, Madrid, 13-39.
- L. BIROLI (1990), *Il bronzo dei romani*, Roma.
- A. BLÁZQUEZ (1959), "Veintinueve lámparas romanas de bronce del Museo Arqueológico Nacional de Madrid", *Zephyrus*, 10, Salamanca, 159-170.
- S. BOUCHER (1971), *Vienne. Bronzes antiques*. París
- F. BURANELLI (1989), *Candelabri e Thymiateria*. Monumenti Musei e Gallerie Pontificie. Museo Gregoriano Etrusco, Cataloghi 2, Roma.
- M. C. CONTICOLLO DE SPAGNOLIS i E. DE CAROLIS (1988), *Le lucerne di bronzo di Ercolano e Pompei*, Roma.
- E. ESPERANDIEU i H. ROLLAND (1959), *Bronzes antiques de la Seine-Maritime*, París.
- E. FORT i COGULL (1974), *El trànsit pel Coll de Balaguer (Del Perelló a l'Hospitalet de l'Infant)*, Barcelona.
- J. GORECKI (1993), "Metallgefäße una —objekte aus der villa des N Popidius Florus (Boscoreale) in J. Paul Getty Museum, Malibú, Kalifornien", dins *Bronces y religión romana. Actas del XI Congreso Internacional de Bronces Antiguos*, Madrid.
- B. HERNÁNDEZ I SANAHUJA (1991), *Ruinas del antiguo pueblo de Oleastrum* (manuscrit de 1865, editat i anotat per J. Massó i J. Menchon), L'Hospitalet de l'Infant.
- W. F. JASHEMSKI (1979), *The gardens of Pompeii, Herculaneum and the villas destroyed by Vesuvius*, Nova York.
- A. JORDÀ (1992), *El "Repertorio..." de Mn. Salvador Babot (1796-1874)*, Vila-seca [de Solcina].
- J. M. MACIAS i E. RAMÓN (1994a), "La vil·la romana de la Llosa, Cambrils (Baix Camp)", *Butlletí Arqueològic*, època v, núm. 15 (1993), Tarragona, 357-373.
- J. M. MACIAS i E. RAMÓN (1994b), "La vil·la romana de la Llosa, Cambrils (Baix Camp)", *Tribuna d'Arqueologia*, 1992-1993, Barcelona, 125-135.
- M. MAGRIÑÀ i J. MASSÓ (1987), "La Llosa (Cambrils, Baix Camp)", *Arqueología*, 84-85, Madrid.
- G. MASSARI i M. CASTOLDI (1985), *Vasellame in bronzo romano. L'officina dei CIPII*, Archeologia dell'Italia Settentrionale, 1, Como.
- J. MASSÓ (1985), "La via Augusta al seu pas per la Costa Daurada. Fixació del tram Tàrraco - Tria Càpita", dins *XXIX Assemblea Intercomarcal d'Estudiosos (Sitges, 1994)*, Sitges, 111-119.

- J. MASSÓ (1990a), *El terme de Cambrils a l'antiguitat. Una aproximació arqueològica*, Cambrils.
- J. MASSÓ (1990b), "Notas sobre un miliario desaparecido de la Vía Augusta, entre las mansiones de Tàrraco y Oleastrum", dins *Simposio "La red viaria en la Hispania romana"* (Tarazona, 1987), Saragossa, 347-354.
- J. MASSÓ, E. RAMÓN i M. MAGRIÑÀ (1990), *Memòria de les excavacions portades a terme en la vil·la romana de la Llosa (Cambrils, Baix Camp)*, Memòria d'excavació inèdita.
- H. MENZEL (1969), *Antike Lampen im Römisch-Germanischen Zentralmuseum zu Mainz*, Mainz.
- P. PANAZZA (1984), *Le lucerne romane della Valcamonica*.
- H. ROLLAND (1965), *Bronzes antiques de Haute Provence*, París.
- E. ROMERO DE TORRES (1934), *Catálogo Monumental de España. Provincia de Cádiz*, Madrid.
- E. SERRANO, R. ATENCIA i A. DE LUQUE (1985), "Excavaciones arqueológicas en el «Cerro de los Castellones» (Campillos, Málaga). (Campañas 1977-1981)", *Noticiario Arqueológico Hispánico*, 25, Madrid.
- C. SZABÓ (1993), "Bacchus et ses compagnons sur des anses de vaisselle en bronze", dins *Bronces y religión romana. Actas del XI Congreso Internacional de Bronces Antiguos*, Madrid, 405-419.
- S. TASSINARI (1993), *Il vasellame bronzeo di Pompei*. L'Erma di Bretschneider, Roma.
- N. TINDAL (1745), *The History of England by Mr. Rapin de Thoyras, continued from the Accession of King George II*, volum IV, Londres.