

AIGUA CLARA

la Cara

Arran d'un moviment de terres efectuat als voltants de la masia de Can Misser Prats, popularment coneguda per Can Belluguins, va quedar completament al descobert la part frontal d'un antic forn. A priori, i fins que no es facin treballs de neteja de l'entorn i prospecció estructural, pensem que es tracta d'un forn de calç, tot i que no descartem

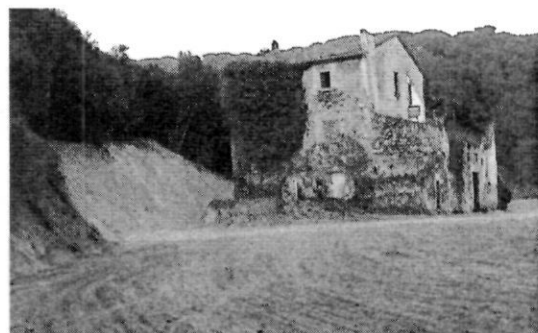


Forn de
Can Misser Prats

que, finalment, pogués ser un forn de rajoles. El que ha quedat al descobert és una estructura de prop de quatre metres d'alt per dos d'ample, amb una volta de rajola a la base que condueix a l'entrada del pou, tapat amb petits carreus i argila. Al damunt de la volta, i en forma cònica, una paret de pedra fins a la part superior. Pensem que es tracta d'una construcció dels segles XVIII o inicis del XIX. Demanem al consistori la protecció de què ara no gaudeix i la seva inclusió en el futur catàleg del patrimoni.

El procés de transformació de la pedra en calç es feia per combustió, en un forn de forma rodona a dins la terra o a la roca. Es necessitaven temperatures de 800°C. Però per aconseguir aquest procés calia una preparació llarga i feixuga. Primer de tot, es necessitava combustible, que s'obtenia desbrossant el bosc. El següent pas era la pesada feina d'arrencar la pedra idònia amb pics, malls i parpalines, i transportar-ho tot al forn. Aquest s'omplia posant de forma circular les pedres depenent de la seva mida: a baix les més grosses i a dalt del "curull" les més petites. A la part inferior es deixava una finestra o "boca" per introduir-hi la llenya.

la Creu



Vista general de Can Misser Prats

La creu fa referència al mateix indret, concretament la masia de Can Misser Prats. A inicis de desembre de 2003 es va fer un important moviment de terres al voltant de la masia, resultant un talús en la part superior de la masia d'uns 15 metres d'alçada. L'actual propietari, el Sr. Pedro Luís Oliver Codina, va encarregar el moviment a l'empresa Bayo Ribas S.A, d'Argentona. A resultes del mateix, van destruir completament la font, safareig i la mina de Can Rigola, incloses en la relació de camins, rieres i fonts del catàleg annex al Pla General, i el bosc que l'envoltava. Tot i el gran moviment de terres, que ha deixat en fals la important masia del segle XVI, el promotor no havia demanat llicència municipal d'obres.

A resultes dels fets l'ajuntament ha incoat en data 20 de gener expedient sancionador al propietari, que s'ha suspès temporalment el 15 de març fins que no es resolgui la sol·licitud de llicència presentada pel propietari. Desitgem que un fet com aquest no acabi impune, i donat que el mal fet no es podrà subsanar, demanem al consistori que destini el possible import de la sanció (de 30.001 a 1.500.000 €) a la salvaguarda del patrimoni d'Argentona. També demanem que sigui tan sensible amb un altre masia del segle XVI, Cal Guardià, i que seguint el dictamen que va fer el CEA, no enderroquin la masia i incorporin un portal i una finestra en una casa de cos, perdent dos còssos i dos portals interiors pel camí.

Forn de Pa
Patisseria



Tel. 93 797 02 04

08310 ARGENTONA