

ORIOL CALVO VERGÉS

fa cinquanta anys:

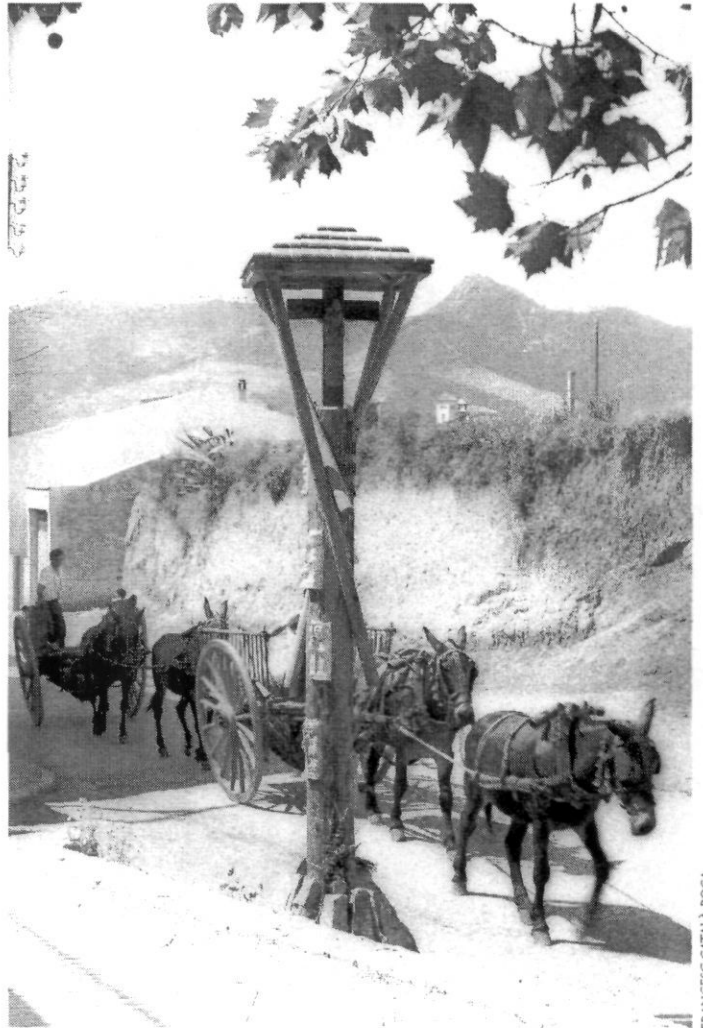
# la Santa Missió i la Creu de Terme de Moragas i Clavell

**E**l 17 de febrer de l'any 1952 s'inaugurava amb gran solemnitat la Creu de Terme d'Argentona, com a culminació i cloenda de la Santa Missió que durant 12 dies es va celebrar a la vila. Quasi cinquanta anys més tard, el dia 20 de gener de 2002, diada de sant Sebastià, era inaugurat de nou aquest magnífic (i sovint ignorat) monument, després d'un minuciós procés de restauració i reproducció de les escultures dels sants de la Creu. L'acte va ser un èxit de públic i la tasca de restauració va ser elogiada pels nombrosos assistents, molts d'ells veïns que celebraven la festa de sant Sebastià, o sia, la festa del veïnaton es troba la creu.

La Creu de Terme ha hagut de ser restaurada a causa de les destrosses que va patir fa uns anys, sobretot pels cops que els vehicles pesats li havien donat, i que feien témer per la seva integritat. Finalment, la creu va ser retirada i un equip d'especialistes encapçalats per Miquel Arnau es va encarregar de la restauració. De la reproducció de les escultures de pedra se'n va encarregar Elisabeth Pous. La restauració completa de la creu, incloent el canvi del fust, renovació de la coberta, còpies de les escultures en pedra artificial i altres elements, ha pujat a més d'un milió de pessetes (més de 6.000 euros) i ha estat costejada íntegrament per l'Ajuntament d'Argentona.

La Creu de Terme d'Argentona va ser projectada per l'arquitecte Antoni de Moragas i Gallissà (Barcelona, 1913-1985) que va dissenyar una creu de Terme "renovadora", trencant els esquemes del que era una creu de terme clàssica de pedra, que era el que s'acostumava a fer. La creu d'Argentona és de fusta tallada, està suportada sobre un fust d'uns tres metres d'alçada en el que s'hi integren, amb uns encaixos, nou escultures dels sants amb major devoció a la vila. A la base, unes pedres formen un petit turó que simbolitza el Mont Calvari, on Jesucrist fou crucificat. Tot el conjunt està cobert per una teulada a quatre vessants amb teules vidrades que se suporta amb uns forts pals de fusta creuats, un dels elements més originals i emblemàtics de la creu d'Argentona. Les escultures dels sants foren realitzades per l'artista argentoní Jaume Clavell i Noguera (1914-1997) amb una concepció igualment contemporània de l'art, en el que fou el seu inici com a escultor en pedra.

La Creu de Terme va ser realitzada amb l'ajut i col·laboració (i potser en van tenir la iniciativa i tot) dels "Amics d'Argentona", autèntic motor en aquells anys de



FRANCISC CATALÀ-ROCA

moltes iniciatives culturals i populars, com la festa del càntir, les catifes de flors del Corpus Christi, la festa d'homenatge a la vellesa, l'exposició de llits antics o el concurs de rosaris, entre altres.

De la concepció "avantguardista" de la Creu de Terme ens en dona fe la crònica realitzada pel diari *Mataró* en la seva edició del dia 23 de febrer de 1952, que deia:

FRANCESC CATALÀ-ROCA



ser exposats al Saló de Pedra en la mostra que es va fer amb motiu de la recuperació de la creu.

Una entrevista de Moragas a la revista *Argentona*<sup>1</sup> ens ha permès conèixer de primera mà quines eren les seves idees i intencions en projectar la creu. Es preguntava Moragas “-s’havia de recórrer a la imitació servil de l’art antic, millor dit, s’havia de realitzar una falsificació de creu gòtica o barroca, o s’havia de fer un acte d’afirmació de que en el nostre temps també som capaços de fer el nostre art religiós, espontàniament i amb sentit?” i fa la següent descripció de la creu: “el tronc és el fust que sosté la creu pròpiament dita, també de fusta. Una aparentment complicada, però molt senzilla disposició de barres de fusta (...) volen recordar les dues creus dels lladres que moriren juntament amb el Senyor sostenen la coberta de la creu”. Acaba dient Moragas: “l’obra pretén fugir del punt de vista únic. Cada punt de vista convida a buscar-ne un altre, a penetrar en la constitució interna de l’obra perquè així aquesta suma de present, passat i futur permeti posseir la seva veritable essència espacial.”

Les escultures de la creu representen, a la part superior i en fusta, el Crist clavat a la creu per una cara i la “Verge de la Magrana” per una altra. Aquesta darrera era venerada antigament en una imatge dels segles XIV-XV existent a la nostra església parroquial, però fou traslladada l’any 1922 al Museu Diocesà de Barcelona, fet que la va salvar de la crema del 1936.<sup>2</sup> Clavell tenia gran estima per aquesta imatge, fet que pot explicar que escollís aquesta i no cap altra advocació local de la Verge per ser representada a la Creu de Terme (com la Mare de Déu del Viver, per exemple). Les altres són nou escultures de pedra que represen-

ten els sants amb major devoció a la vila: sant Julià (patró, església parroquial), sant Domènec (copatró), sant Vicenç (advocació de l’antiga capella del Castell de Burriac), sant Cugat (antiga advocació de l’ermita de Sant Jaume de Treià), sant Jaume (ermita de Sant Jaume), sant Martí (capella de Can Martí de la Pujada), sant Miquel (Veïnat del Cros), sant Sebastià (ermita de Sant Sebastià) i sant Pere (Priorat de Clarà).

Fou precisament la contemplació d’aquestes escultures de Jaume Clavell per part de l’abat Escarré de Montserrat les que van despertar la seva curiositat per conèixer el seu autor, a qui més tard va encarregar diverses escultures pel monestir benedictí, fins que l’abat fou expulsat del país pel règim franquista. Clavell i Escarré van establir una profunda amistat personal.

### La Santa Missió de 1952

El seu nom complet era “Santa Missió de Penitència”, i era una predicació extraordinària que se celebrava de tant en tant a les poblacions<sup>3</sup> del nostre país per vetllar per la bona salut espiritual i moral de la població.<sup>4</sup> A Argentona, la Santa Missió de 1952 va durar 12 dies (!!), del 6 al 17 de febrer. Es va iniciar amb la solemne arribada a les 9 del vespre del dia 6, de la imatge de la Mare de Déu de Fàtima, portada pels regidors de l’Ajuntament (que havien de cessar precisament aquella mateixa setmana), amb repic de campanes, passant pels principals carrers de la vila, amb il·luminació extraordinària, fins a l’església, que era plena a vessar.<sup>5</sup> La revista *Argentona* titulava la crònica amb “Apoteósico recibimiento de la Imagen de Ntra. Sra. de Fátima”.<sup>6</sup>

La Santa Missió va ser dirigida pel pare Antoni M. Tarré. Els actes

1. *Argentona*. Boletín de Información Local núm. 51. 1 de març de 1952.

2. Veure article “Un bell símbol per Argentona: la Verge de la Magrana” de Jaume Clavell, publicat originàriament a *Argentona*. Boletín de Información Local del 3 de març de 1951 i reproduït a Clavell, Jaume, *Argentona. Història i Records*, Ajuntament d’Argentona, 1990.

3. A Argentona es va celebrar una altra Santa Missió l’any 1961, i en dóna testimoni l’escultura, també de Clavell, situada a l’exterior de l’absis de la Capella del Sagrament, amb la inscripció “Santa Missió 1961”.

4. Carta de mossèn E. Griera a l’alcalde d’Argentona, amb data de 15 de gener de 1952. Arxiu Històric Municipal d’Argentona (correspondència).

5. *Diari de Mataró* del 12 de febrer de 1952, p. 5.

6. *Revista Argentona*, Boletín de Información Local, núm. 50, de 16 de febrer de 1952.

“por fin tenemos en nuestra Comarca una obra de arte religioso concebida con sentido moderno, ya que, en vez de recurrirse al plagio, la imitación o falsificación de una Cruz gótica o barroca, se ha querido que la nueva Cruz fuera un exponente del espíritu de Argentona y también de su época”. En efecte, encara avui aquesta creu respira un aire de modernitat que, a més de la seva gran bellesa, la fa única en el repertori de creus que trobem a l’entrada de les poblacions del país. La seva situació dalt del canvi de rasant del carrer Gran, a la sortida de la vila pel costat de Granollers, li dóna una perspectiva excel·lent que fa que veiem la creu des d’un bon tram abans d’arribar-hi tant si és de sortida com d’entrada a la vila. Podem anunciar que s’ha pogut recuperar una còpia dels plànols originals de Moragas, que la família, amb molt bon criteri, havia dipositat a l’Arxiu del Col·legi d’Arquitectes de Catalunya, juntament amb altres projectes seus. Aquests plànols van

s'iniciaven cada dia amb el Rosari de l'Aurora pels carrers d'Argentona, a la tarda es feien predicacions a l'església o a la Sala, també es van fer diverses misses i processons, destacant la de comiat de la Mare de Déu de Fàtima a les vuit del vespre amb torxes, de nou cap a Mataró.<sup>7</sup> Mossèn Griera escriu que, el darrer diumenge, més de mil persones van combregar, i que "los Padres Misioneros, ayudados por tres sacerdotas, dedicaron largas horas de la noche del sábado a la tarea penosa, pero sugestiva y caritativa, de reconciliar almas con su Dios".<sup>8</sup> La nit del dissabte es va fer una "Missa de Comunió General" reservada només als homes, combregant 239 persones del sexe masculí. Algunes xifres de participació donades per la revista *Argentona*<sup>9</sup> són: al Rosari de l'Aurora hi van assistir una mitjana de 400 persones. A les predicacions de la Sala una mitjana de 950 persones, arribant a 1042 (l'aforament màxim, comptant l'amfiteatre i tot) el dia 15.

En conclusió, la Santa Missió va ser un autèntic esdeveniment de masses en l'Argentona de l'època, en plena època franquista i en què l'església i el fet religiós ho impregnava absolutament tot. Del resultat espiritual no sabem si n'ha quedat gran cosa, però sí que encara podem admirar aquesta meravella artística que és la Creu de Terme, fruit de l'art de Moragas i Clavell, ara completament restaurada i, esperem, més ben protegida, ja que la creu s'ha posat sobre una base de pedra força més gran que l'anterior i queda més alta, és a dir, menys a l'abast dels vehicles que van produir la seva destrossa anterior.

7. *Diari de Mataró* del 23 de febrer de 1952, p. 1.

8. *Revista Argentona, Boletín de Información Local*, núm. 51, 1 de març de 1952.

9. *Revista Argentona, Boletín de Información Local*, núm. 50, de 16 de febrer de 1952.

## ANGKOR *Per l'art i la cultura*

# Restauració de la Creu de Terme

**Procés de restauració i reproducció de les escultures de la Creu de Terme d'Argentona, obra de Jaume Clavell**

**U**n dels punts de partença de la restauració de la Creu de Terme d'Argentona situada a Sant Sebastià va ser el de realitzar còpies en pedra artificial de les escultures dels sants que Jaume Clavell va realitzar per la creu original l'any 1952 i col·locar les còpies a la nova creu. Aquesta decisió es va prendre per tal de preservar en un lloc segur les escultures originals de les inclemències del temps, del vandalisme i possibles accidents. Passem a explicar a continuació tot el procés tècnic de reproducció de les escultures de la Creu de Terme.

Tot procés de conservació-restauració de béns culturals ha de començar amb una neteja. Aquesta ha de ser suau, sense utilitzar mètodes agressius. En el cas de les escultures de pedra de la Creu de Terme hem utilitzat escarpes petites i bisturís. S'observa a l'anvers de les peces dipòsits de brutícia i microorganismes com a conseqüència de la seva exposició a l'exterior. Es fa una neteja mitjançant micropartícules de baixa granulometria.

Un cop tenim neta la peça, executem tots els passos previs a la realització de les reproduccions. Primer recobrim la peça per protecció, després la recobrim amb plastilina. Posteriorment tapem la plastilina amb guix-escaiola, fent possible crear la capsa de guix com a suport i armadura de la silicona (negatiu) i la pedra artificial (positiu).

Un cop assecat el guix, es procedeix a enretirar la capsa. Després es procedeix a enretirar la plastilina, que se substituirà per la silicona que ens donarà el negatiu per poder realitzar el positiu. Tornem a tapar les escultures originals amb la capsa de guix, el buit que es crea s'omplirà amb la silicona, que arribarà a recobrir tota la peça, donant-nos el negatiu per després poder realitzar el positiu amb la pedra artificial (les reproduccions).

Després ja podem fer el tiratge de pedra artificial. Caldrà que la pasta descansi durant uns dos dies per assegurar-nos que el morter artificial estigui sec, perquè aquest ha de tenir una bona resistència. Seguidament traiem les peces i enretirem la silicona per veure com surten les reproduccions. Ja tenim les còpies! Aquestes es poden veure molt bé a la Creu de Terme. Amb els negatius de silicona, sempre que sigui necessari es podran fer noves reproduccions sense haver de recórrer novament als originals, els quals es quedaran preservats per al futur en un lloc segur.

**Es van realitzar còpies en pedra artificial de les escultures dels sants de la creu original i es van col·locar les còpies a la nova creu**



**Perruqueria**  
**"PERE MACO"**  
C/ Dr. Ferrero, 2 - Tel. 756 08 60 - 08310 ARGENTONA

