

LA REALITAT HISTÒRICA DE LA MÀRTIR EULÀLIA A LA BARCELONA DEL SEGLE IV.
RESULTATS DE LES EXCAVACIONS ARQUEOLÒGIQUES DE LA NECRÒPOLIS
PALEOCRISTIANA DE SANTA MARIA DEL MAR

Controvèrsies sobre la seva existència real

Sobre l'existència de la màrtir Eulàlia, filla de Barcelona, executada a principis del segle IV, durant la persecució de l'emperador Dioclecià, hi ha gran diversitat d'opinions, les unes a favor i les altres en contra. Els contraris a l'existència de la nostra santa Eulàlia esgrimeixen, més o menys aferrissadament, arguments capaços de donar força a les seves opinions, i prescindeixen sovint de criteris amb base científica; aquest fou el cas del prestigiós historiador Francesc Carreras i Candi, però també d'altres de més actuals.

Justifiquen la seva oposició per la similitud del mite i les circumstàncies del martiri entre la santa Eulàlia barcelonina i la de Mèrida. Creuen que la relativa coincidència en la duplicitat tant del nom com dels fets atribuïts a totes dues santes es deu a l'afany del clergat barceloní, durant l'edat mitjana, de tenir un nodrit santoral que permetés titllar d'il·lustre el martirologi del nostre bisbat. En aquest aspecte, s'obliden de diferències remarcables com alguns detalls del procés del martiri.

Per corroborar l'opinió negativa que preconitzen, també es fa al·lusió a les evidents fantasies de molts historiadors locals dels segles XV al XVIII, com Jeroni Pujadas, Roig i Gelpí, Josep Català o Bonaventura Tistany, entre altres, que parlen d'un sant Filetò i d'una santa Leda, presumptes pares de santa Eulàlia, i també d'una santa Juliana, suposada companya de martiri de santa Eulàlia.

De tots aquests suposats sants, però, no hi ha, fins ara, cap evidència històrica de la seva existència.

Un cas molt conegut de duplicitat, tant pel que fa al nom com als detalls del procés i les característiques del martiri, el tenim en el presumpte màrtir sant Sever, bisbe de la seu barcelonina, que es confonen amb el nom i els detalls del bisbe sant Sever de Ravenna. El Sever de Ravenna és històricament datable, ja que sabem que mor com a màrtir durant el regnat de l'emperador Dioclecià, a principis del segle IV.

Al suposat sant Sever de Barcelona se li atribueixen el mateix tipus de martiri i la mateixa època dels fets que al Sever de Ravenna.

El sant Sever barceloní del segle IV es confon amb un altre bisbe Sever de la catedral de Barcelona, però d'una època posterior, que va regir el nostre bisbat durant una bona part del primer terç del segle VII, en el regnat del visigot Sisenand, possiblement entre els anys 622 i 634. Consta la seva jerarquia episcopal en el bisbat de

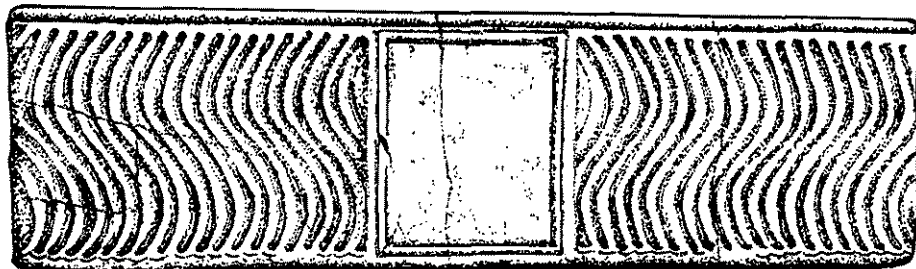
Barcelona a través de les actes del IV Concili de Toledo. Va estar representat en l'esmentat Concili pel prevere Joan. Podem llegir en les actes del concili com el tal Joan signa dient: *«Joannes ecclesiae barcinonensis presbiter agens vicem domini mei Severi episcopi subscripsi.»*

Aquest Sever del nostre país, però, mai va ser màrtir. Sembla que el motiu de la seva pretesa santedat es pot deure al fet que en un període del seu episcopat va estar desterrat de la seva seu per ordre del mateix rei Sisenand, a causa d'unes certes desavinences entre ambdós. No hem d'oblidar els lligams que en aquell moment tenien tant l'administració civil com l'eclesiàstica amb l'Aula Regia de Toledo. Aquest seria el motiu, a banda dels valors espirituals, que podria tenir el nostre sant Sever per estar considerat com a sant, però centrat en un temps i en unes circumstàncies fora del context que se li pot atribuir en el segle IV.

En el cas que ara ens ocupa, amb relació a santa Eulàlia, una contradicció important en què es basaven molts detractors de l'existència d'una santa Eulàlia barcelonina –sobretot historiadors del segle XIX i principis del XX, com ara Sampere i Miquel i el mateix Carreras Candi–, és que negaven la possibilitat que hi hagués en època baiximperial una necròpolis al solar ocupat actualment per la basílica de Santa Maria del Mar, tal com afirmava la tradició pietosa. Així ho expressava Carreras Candi en el volum dedicat a «La ciutat de Barcelona», pàgina 134 de la seva *Geografia General de Catalunya*, en la qual nega l'opinió d'un bon historiador com Botet i Sisó, que en època tardoromana, entre els segles IV i V, hi podria haver un *martirium* o aula cultual dedicada a santa Eulàlia, en el lloc on posteriorment s'hi ubicà l'església de Santa Maria de les Arenes o del Mar.

Per justificar la seva posició, Carreras Candi escrigué textualment en la seva obra abans esmentada, i referint-se a l'opinió de Botet i Sisó: *«Aquesta afirmació obeeirà el propòsit de voler rodejar de circumstàncies favorables la discutida existència de la nostra Santa Eulària, al suposar-se-la enterrada en aquell lloc marítim. La geologia contradiu la possibilitat de l'existència de Santa Maria del Mar (vol dir el solar) en els segles IV i V, puig dita part de la ciutat no sembla que hagués sortit encara de les aygues. Lo moviment de retrocés d'aytal costa, s'ha pogut seguir en les èpoques històriques, segons veurem examinant los mapas i detalls aduits per en Sampere i Miquel en sa TOPOGRAFIA DE BARCELONA, que ens serveix per fer lo mapa de retrocés de les aygues en la Marbella.»*

És evident que tant Carreras Candi com Sampere i Miquel eren uns bons historiadors, però incapaços d'adonar-se dels mals plantejaments que feia en aquell moment el mateix Sampere i Miquel quant a la topografia de la zona.



1. Suposat sarcòfag de santa Eulàlia (MAC).



2. Àrea de la ubicació de la necròpolis de Santa Maria del Mar.

En l'època romana, des del període republicà (segles II-I aC), i sobretot després de la fundació de la colònia *Barcino del Mons Taber*, en temps de l'emperador August, la desforestació del pla de Barcelona, que fou deguda a l'establiment d'una gran quantitat de viles agrícoles que anaven des de la línia de la costa fins als repeus de la serra de Collserola, va provocar l'acumulació de sediments al·luvials a la desembocadura de les rieres i torrents que, provinents d'aquella serra, solcaven el pla, i feren retrocedir a poc a poc la zona ocupada pel mar. Un d'aquells corrents fluvials més importants era la riera de Vallcarca.

Després de recollir les aigües de diversos torrents menors, baixava, abans d'arribar a l'actual plaça de Lesseps, pel que és avui el Torrent de l'Olla,¹ i després de travessar la zona de l'actual Eixample, zigzaguejant entre els terrenys compresos entre els carrers Pau Claris i Bruc, entrava per la que fou ciutat medieval, pel carrer o torrent de Jonqueres, seguint el que ara són els carrers de les Magdalenes, Riera de Sant Joan i Ripoll i en arribar prop de l'actual plaça Antoni Maura, es desviava en topiar amb l'elevació del terreny que era deguda a la formació geològica al voltant del Mont Tàber. A continuació es dirigia cap a la zona del Born pel que ara són, més o menys, els carrers

1. Durant l'alta edat mitjana, la riera de Vallcarca es va desviar pel tros de camí romà de Barcelona a Sant Cugat, les actuals avinguda del Príncep d'Astúries i Riera de Sant Miquel, que enllaçava amb la Riera d'en Malla. Vegeu Travesset i Queraltó, Magi. «La xarxa hidrogràfica del Pla de Barcelona entre la Riera de Magòria i la Riera d'Horta». A *Finestrelles*, 6. Barcelona: Centre d'Estudis Ignasi Iglésias, 1994. Pàg. 57-69.

de Mercaders i Civader, en direcció a la placeta de Montcada i el començament del passeig del Born.

Aquesta riera de Vallcarca, en aquest sector de la Barcelona medieval, era coneguda en aquella època com a torrent Fondo o del Merdançar.

El mateix Carreras Candi en la seva obra abans comentada dedicada a la ciutat de Barcelona, a la pàgina 303, peu de pàgina 686, confirma el curs que seguia aquest torrent cap a la seva desembocadura a la zona que indiquem, reproduint el fragment d'un document de l'any 1107, del *Libris antiquitatum sedis*, volum III, foli 57, document 151, que diu: «*domos meas quas in habito que sunt in burgo civitatis barchinone prope merdantiatum sive in calle qui vadit ad sanctam mariam maris.*»

Aquelles aportacions al·luvials anaren reomplint aquella zona de la costa, i la convertiren en un lloc pantanós format per sorres i llims.

Com veurem més endavant en la descripció de l'excavació arqueològica del subsòl de l'església de Santa Maria del Mar, a finals del segle III o principis del IV, l'esmentada zona es va sanjar, reomplint el terreny amb terres aportades d'un altre lloc de la ciutat.

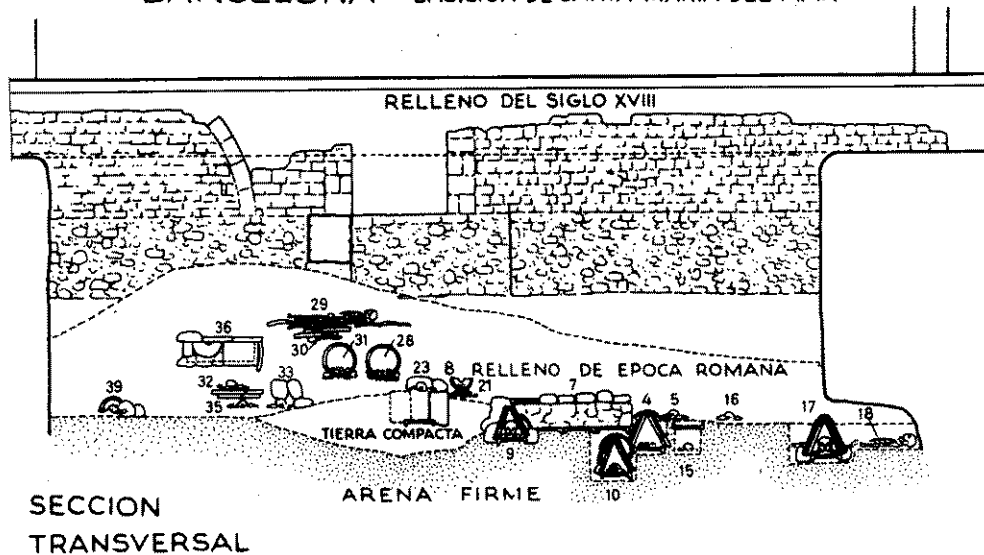
Un altre factor que serveix actualment per negar l'existència de la nostra santa Eulàlia es basa en els versos que el poeta romà Aureli Prudenci va dedicar a la santa Eulàlia de Mèrida en el seu *Peristephanon*, durant el mateix segle IV. A part del possible desconeixement dels fets de la santa barcelonina per part del poeta, com a conseqüència de la minsa xarxa d'informació que existia en aquella llunyana època, tenim el testimoni literari de l'himne i la notícia de la fundació monàstica feta sobre l'àrea de la sepultura, per part de l'abat Quirze, que fou bisbe de Barcelona durant la primera meitat del segle VII, moment en què, segurament, encara era viva la memòria històrica sobre l'existència i les circumstàncies relacionades amb la nostra santa, fet que no s'ha tingut gaire en compte i molts detractors han volgut desvirtuar.

Aquesta posició negativa d'alguns historiadors pel que fa a les possibles fonts escrites es veu reforçada pel fet contradictori que totes les esglésies consagrades a santa Eulàlia durant el segle X a la Catalunya Vella estan dedicades a la santa de Mèrida. És veritablement insòlit que, a menys de cent anys de la descoberta de les despulles de la santa barcelonina, l'any 877 en la seva sepultura original de la necròpolis de Santa Maria de les Arenes o del Mar, es consagressin a l'Eulàlia de Mèrida totes les construïdes durant aquell segle X.

El fet que el patrocinador de la troballa fos el bisbe franc Frodoi, nomenat en el seu moment pel mateix rei dels francs Carles el Calb amb la consigna de neutralitzar l'esperit de la vella església hispanovisigoda, fa pensar que aquest aspecte de l'afer, com explicarem més endavant en el resum d'aquest treball, s'hi poden amagar raons d'ordre polític, sobretot tenint en compte els objectius del nomenament del bisbe Frodoi, cap visible de l'església d'inspiració carolíngia al nostre país. Ningú pot negar la lluita soterrada entre la tradició religiosa de l'antic regne de Toledo i la política integrista de la nova jerarquia eclesiàstica al servei dels interessos del regne franc.

Un fet al qual no se li ha donat la importància que es mereix, i que els diferents opositors a l'existència de la nostra Eulàlia han desestimats amb una fantasia pietosa, és la tradició popular per la qual santa Eulàlia va néixer en una vila romana ubicada en la zona del desert de Sarrià, sense que hi hagués cap tipus de constància arqueològica. Però a finals dels anys cinquanta del passat segle XX, l'arqueòleg francès Maurice Brôens va localitzar restes de paraments d'*opus incertum* i paviments d'*opus signinum*, així com

BARCELONA BASILICA DE SANTA MARIA DEL MAR



3. Secció transversal A de l'excavació (SPD).

molts fragments de ceràmica tardoromana en unes obres d'explanació que es duïen a terme en aquella zona.²

Un record de la ubicació de la casa nadiua de la santa és el passeig que porta el seu nom a la part alta de Sarrià, que correspon, juntament amb el carrer Vidal i Quadras, a un segment de l'antic camí romà que comunicava Barcelona amb el Llobregat a través de Santa Creu d'Olorda i Castell Ciuró. Anava fins a l'actual Molins de Rei, on s'unia a la Via Augusta.³

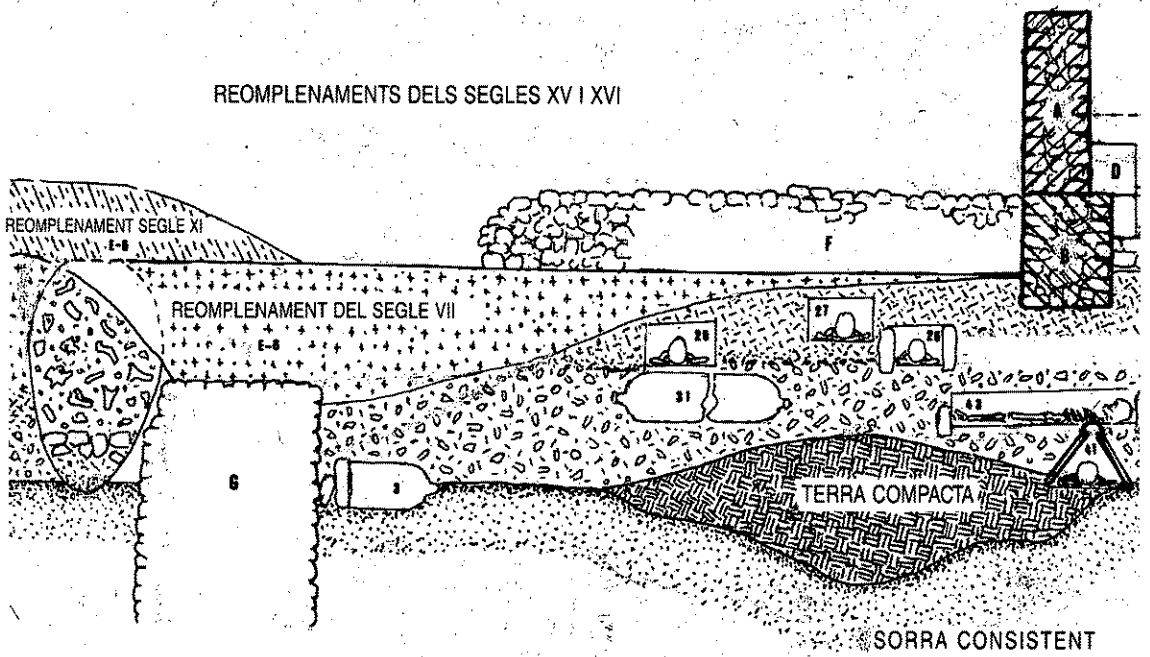
També hem de tenir en compte l'emplaçament del lloc de la crucifixió de la santa, segons la tradició. Té una bona lògica si tenim en consideració els costums jurídics dels romans, ja que cal situar-lo a l'actual plaça del Pedró, que era l'encreuament d'un camí secundari amb la Via Augusta, punt en què hi havia situat un dels mil·liaris d'aquella important via.⁴

Tot i que s'ha donat poca o nul·la importància a la pervivència del record sobre aquest fet, s'ajusta perfectament als usos d'aquella llunyana època.

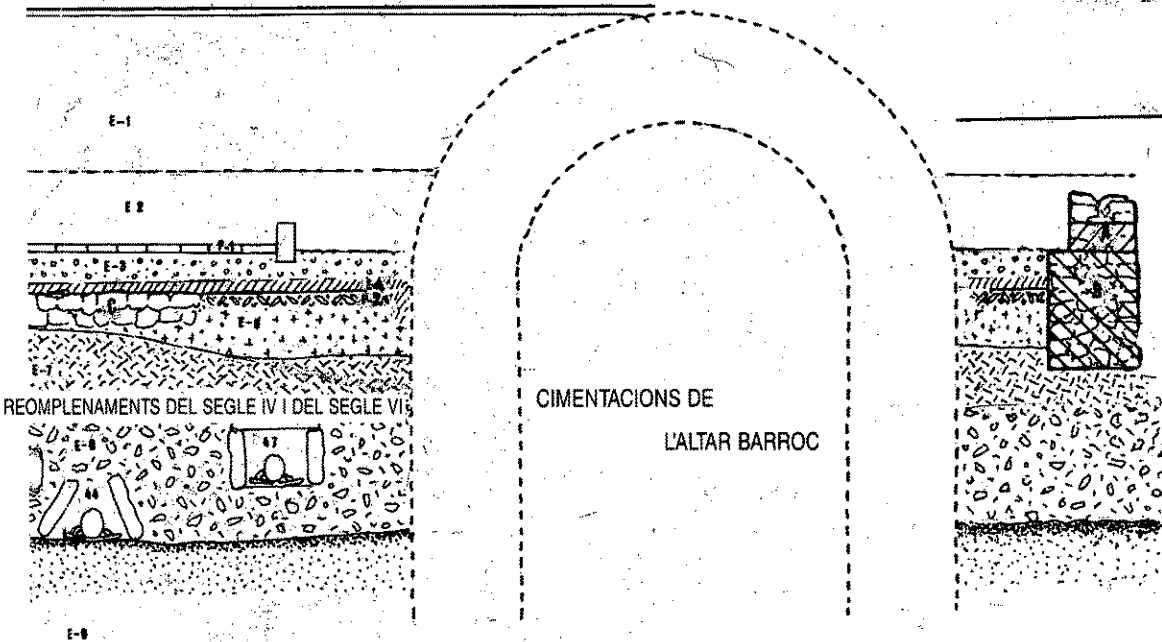
2. El Dr. Bröens residia en aquell temps a l'avinguda de Vallvidrera, prop del lloc on va realitzar-se la troballa d'aquelles restes arqueològiques. Aquell descobriment va ser comunicat al Servei Local d'Excavacions Arqueològiques. La ceràmica fou recollida i guardada al magatzem de la basílica visigòtica ubicada al subsòl del Museu Marés, dependència, en aquell moment, del Museu d'Història de la Ciutat.

3. Vegeu Travesset i Queraltó, Magí. «La xarxa viària de tradició romana a l'àmbit geogràfic del Pla de Barcelona». A *Finestrelles*, 7. Barcelona: Centre d'Estudis Ignasi Iglésias, 1995. Pàg. 121-147.

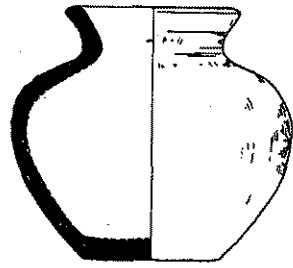
4. La Via Augusta sortia de la ciutat per la porta meridional de la muralla i seguia pels actuals carrers de la Boqueria i de l'Hospital en direcció cap a la Creu Coberta. El camí secundari seguia pels actuals carrers de Boters, Portaferrissa i del Carme, fins a la plaça del Pedró.



4. Secció estratigràfica longitudinal de l'excavació (DLSEA).



L'hagiografia crítica, per tal d'arribar a l'esclarament de la veritat sobre la certesa històrica d'un determinat màrtir d'època antiga, només té dues possibilitats o camins per aconseguir la verificació de la seva existència real. El primer correspon a la necessitat d'un estudi seriós i exhaustiu de la tradició litúrgica del seu culte, acompanyada si fos possible de la recerca documental, per tal de detectar el fons verídic de la tradició en qüestió. El segon camí requereix un estudi arqueològic amb les suficients garanties científiques i amb l'objectiu de trobar restes arquitectòniques o sepulcrales que donin fe de la seva memòria històrica.



5. Figura d'un perfil típic de ceràmica negrosa i exvasada pròpia dels segles IX i X similar a la trobada en el nivell E-3.

La primera possibilitat ha estat a bastament estudiada pel canonge de la catedral de Barcelona, el Rvnd. Àngel Fàbrega i Grau, doctor en Història Eclesiàstica i director emèrit de l'Arxiu de la mateixa catedral. Fruit d'aquest estudi és el seu excel·lent treball titulat *Santa Eulàlia de Barcelona, revisió de un problema històric*, publicat l'any 1958 per l'Institut Español de Estudios Eclesiàsticos.

L'altre camí, el de la investigació arqueològica, és el que pretenem desenvolupar en aquest treball a fi de donar a conèixer una síntesi sobre les prospeccions realitzades en el subsòl de la basílica de Santa Maria del Mar, amb l'objectiu d'ajudar en el possible a resoldre la polèmica sobre l'existència de santa Eulàlia de Barcelona.

Anàlisi del procés de les excavacions arqueològiques efectuades en el subsòl de la basílica de Santa Maria del Mar

Després de la nostra guerra civil, entre els anys quaranta i cinquanta, una sèrie de troballes d'enterraments entre la placeta de Montcada i els carrers de Santa Maria i de Sombrerers, totes elles als voltants de l'actual basílica, varen presentar els primers indicis de la possible existència d'una necròpolis, que podia abastar un espai cronològic entre els segles IV i VII.

No fou fins a principis dels anys seixanta que es tingué la prova fefaent de l'existència de la fins aleshores suposada necròpolis. Això va passar amb motiu del projecte de construcció d'una cripta i un nou altar major a Santa Maria del Mar. Fou en el moment en què el Servei de Conservació i Catalogació de Monuments de la Diputació Provincial de Barcelona va decidir l'excavació prèvia del subsòl de l'àrea del presbiteri d'aquella basílica, com a tasca inicial per a realitzar aquell projecte.

L'autor del projecte i director de les obres va ser l'arquitecte i director de l'esmentat servei, el senyor Camil Pallàs i Arisa, amb la col·laboració de l'arqueòleg del mateix servei, el senyor Marià Ribas i Bertran, que fou el responsable de les recerques arqueològiques.⁵

5. Es va publicar una síntesi de la memòria de l'excavació arqueològica l'any 1967, en el número XXIX de la revista *Ampurias* (pàgines 195-228), editada pel Museu d'Arqueologia de Barcelona.

Com a complement per a la publicació d'aquest treball, a part de la còpia de la memòria de l'excavació facilitada per l'arquitecte Camil Pallàs, també hem emprat el dossier amb les notes i els croquis de les seccions estratigràfiques recollides per encàrrec de la Delegació Local del Servei d'Excavacions Arqueològiques com a organisme responsable de l'àmbit arqueològic en què s'executaren els treballs.⁶

El procés de l'excavació

Les obres d'excavació es van realitzar en tota l'àrea del presbiteri, en una superfície aproximada d'uns 155 metres quadrats, extraient de passada les restes de les cimentacions que encara existien de l'altar barroc anterior a la guerra civil del 1936-1939, malmès durant l'incendi de la basílica, a l'inici d'aquella guerra. Aquest altar, format per una estructura molt pesada, havia estat construït entre els anys 1772 i 1774.

L'excavació en si, va començar amb l'aixecament del paviment del presbiteri, situat un metre per damunt de la resta de paviment de les naus de la basílica.

Tot seguit s'obrí una rasa de tempteig que a poc a poc s'anà eixamplant, per intentar seguir els diferents gruixos estratigràfics de les terres i materials de reompliment, mirant de localitzar els nivells d'ús en les diferents èpoques del jaciment.

Primer de tot, s'ensopegà amb dos grans massissos de formigó de dimensions desiguals, i d'un gruix d'un metre i mig, situats immediatament sota el paviment del presbiteri.

Eren d'època bastant moderna (segle XVIII), i un d'ells tenia una certa relació amb una sòlida construcció de forma rectangular de 6,40 per 4,56 metres, amb parets que tenien un gruix de 90 centímetres, que cobrien la caixa que formaven mitjançant una volta de mig punt d'igual gruix. En els murs de tancament del rectangle que formaven les parets no hi havia cap indicatiu de cap tipus d'obertura i el seu interior estava completament reomplert amb enderrocs. Aquesta construcció constituïa les cimentacions de l'altar barroc que abans hem esmentat.

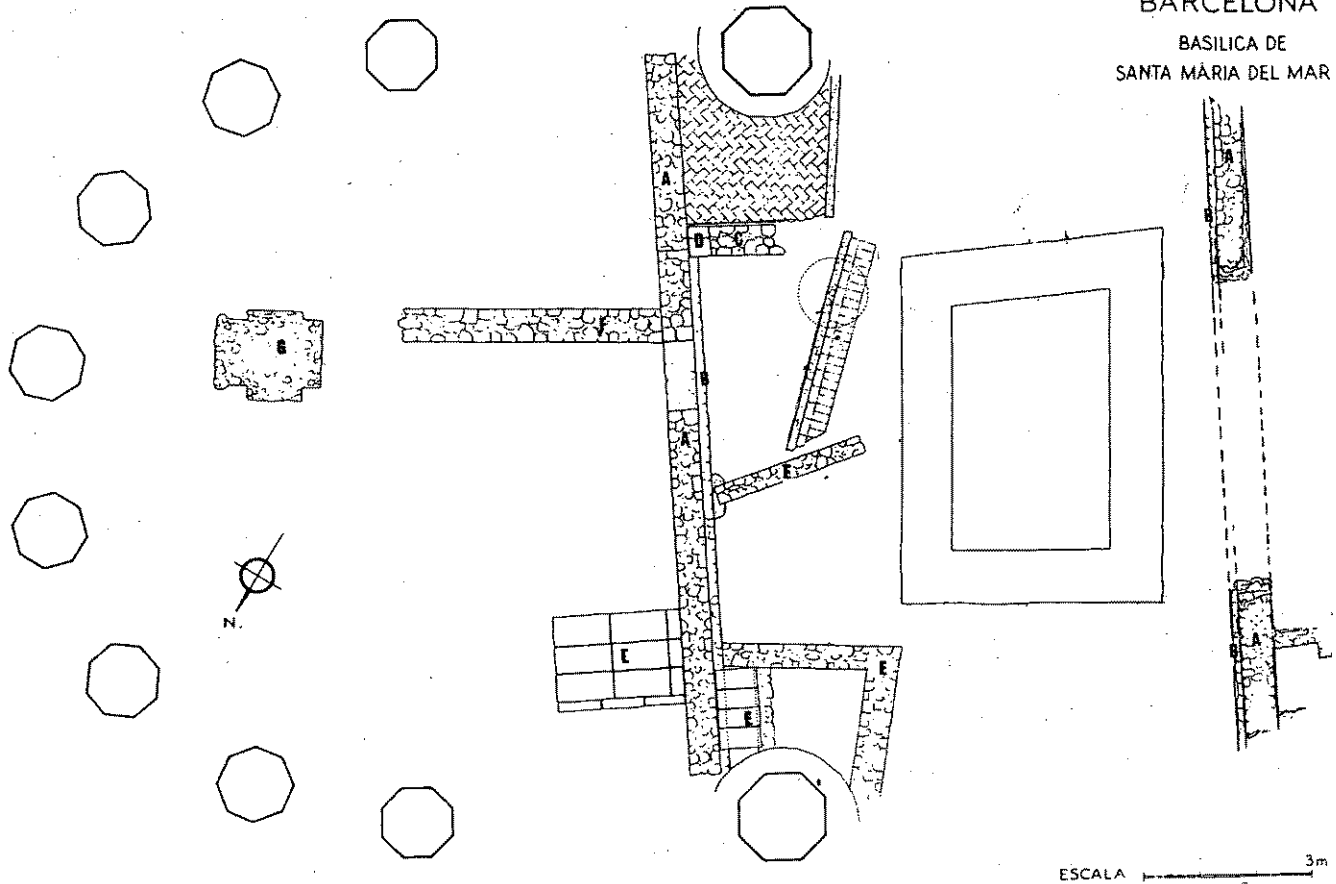
L'altre massís no estava relacionat amb cap element estructural, i ocupava una part del fons del presbiteri.

Tant aquests dos massissos, com les cimentacions de l'altar barroc, juntament amb el contingut del reompliment de l'interior d'aquestes cimentacions, van ser desmuntats i extrets d'aquella zona.

Com a part d'aquesta obra desmuntada, s'hi trobaren carreus ben escairats, muntants i llindes d'edificacions medievals, fragments de motlures de pedra i uns magnífics fragments de sòcol amb relleus ornamentals d'estil gòtic, així com altres elements amb figures humanes i d'animals en baix relleu, que podien pertànyer a un sarcòfag. Un d'aquests fragments tenia el relleu d'un àngel que encara conservava restes de la policromia original.

6. L'autor d'aquest treball va intervenir en aquesta excavació com a observador en qualitat de representant de la Delegació Local del Servei d'Excavacions Arqueològiques, com a adjunt al seu director, el Dr. Josep de C. Serra i Ràfols, fet que li va permetre recollir directament una sèrie de detalls enormement útils per a l'estudi i posterior interpretació de l'excavació.

BARCELONA
BASILICA DE
SANTA MÀRIA DEL MAR



6. Planta de les restes de construccions altmedievals (SPD).

També s'hi trobaren unes piques de marbre amb la cara exterior estriada. És probable que el seu objectiu fos contenir aigua beneïda. Una pedra de molí d'1,30 metres de diàmetre i un bloc de pedra de 60 centímetres d'amplada per 37 centímetres d'alçada i 20 centímetres de gruix que tenia esculpit en una de les seves cares l'escut de la basílica de Santa Maria del Mar amb la data de l'any 1631, també aparegueren entre les runes del reompliment.

El bloc de pedra amb l'escut i la data que acabem d'esmentar tenia a la seva part superior una cavitat dins la qual s'hi conservava un vas cilíndric de vidre que en el seu moment devia servir per guardar-hi algun tipus de relíquia.

Entre els materials també s'hi recolliren fragments de calats de pedra de finestral gòtics, així com molts fragments de ceràmica vidrada dels segles XVII i XVIII, que ens poden indicar, juntament amb la data esculpida del 1631, l'època de construcció dels massissos i de les cimentacions de l'altar barroc.

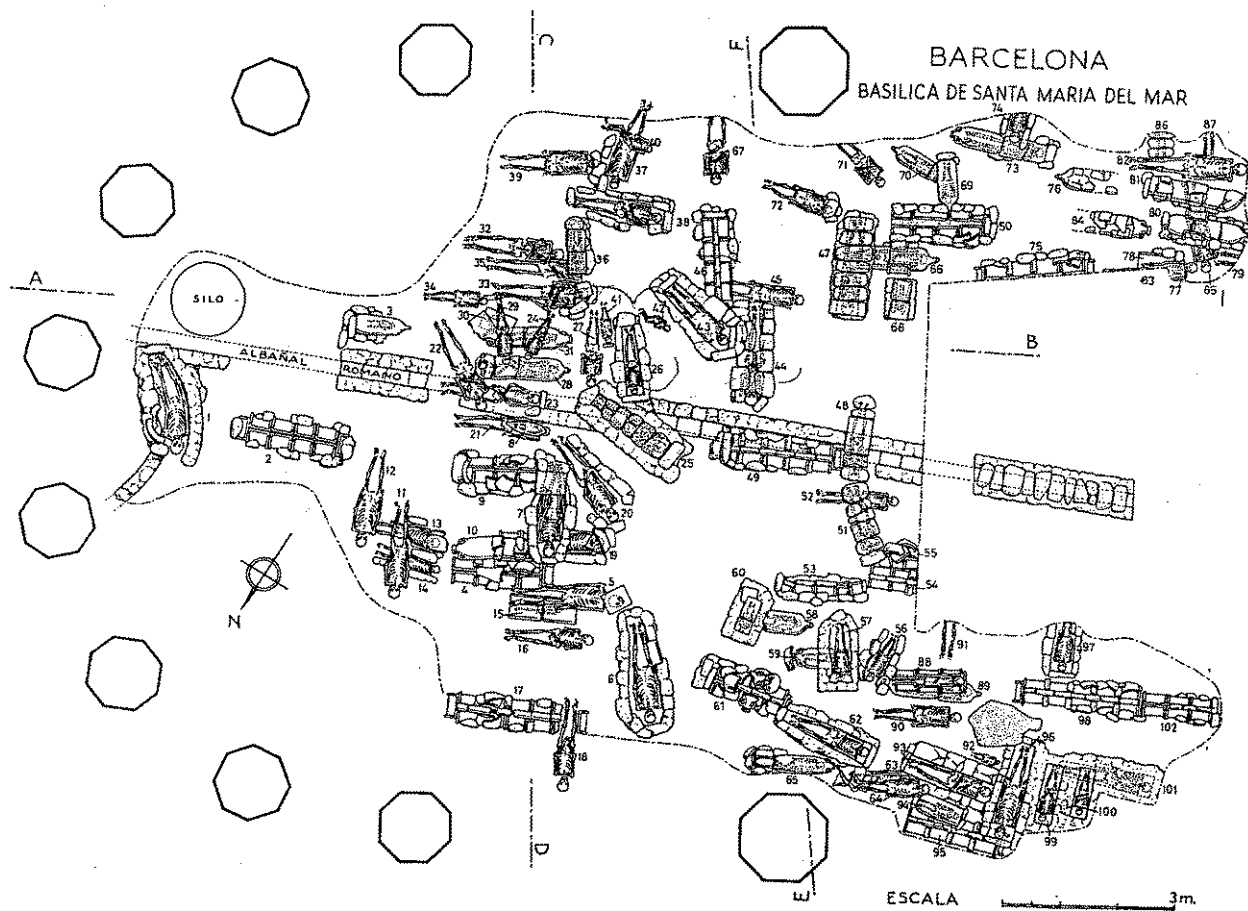
Una vegada eliminades les restes dels enderrocs es va detectar, entre 40 i 45 centímetres per sota del nivell del paviment del presbiteri i en sentit transversal a l'eix de la basílica, un mur d'uns 55 centímetres d'amplada, amb una llargada que sobrepassava els 14 metres, i que encara es prolongava pels seus extrems, del qual se'n desconeix la longitud real. La seva alçada oscil·lava entre 1,40 i 1,50 metres. Aquest mur, que designem amb la lletra A, estava construït amb carreus quadrangulars de diferents mides, d'una llargada compresa entre els 15 i els 30 centímetres, amb unes alçades que anaven dels 13 als 15 centímetres, que formaven filades horitzontals a trencajunt.

Aquest mur, en el centre del llenç descobert, tenia obert un portal d'1,27 metres d'amplada, amb muntants de pedra formats amb carreus ben escairats, d'uns 40 centímetres d'alçada per una amplada entre 25 i 30 centímetres i amb un gruix que oscil·lava entre els 15 i els 20 centímetres. L'obertura tenia un pedrís o marxapeu, també de pedra, que formava esglaó amb peces de 20 centímetres de gruix (vegeu la secció de la figura 3).

En el parament del costat de llevant d'aquest mur es conservava l'arrencament d'un arc de mig punt format per dovelles de 30 centímetres d'alçada, per 30 o 40 centímetres d'amplada. L'obertura o pòrtic format per aquest arc fou segat en un període posterior a la seva construcció, amb la utilització de carreus similars als de la resta del mur, però de mides més irregulars i no gaire ben escairats, units amb un morter més pobre de calç que la resta, era realment una barreja de morter de calç i fang.

Els 1,90 metres de gruix de materials de reompliment que hi havia entre el nivell del sòl del presbiteri i el nivell inferior que feia de paviment corresponent a la part interior de l'edificació de la qual el mur A feia de paret de tancament estaven formats per dos estrats diferents. Un, el més superficial (E-1), d'un metre de gruix el formaven una sèrie d'enderrocs, molts d'ells pertanyents a elements arquitectònics d'època gòtica, junt amb restes de ceràmica vidrada dels segles XVI i XVII, la qual cosa indica que corresponien a un període immediat anterior a la construcció de l'altar barroc tan repetidament esmentat.

El segon estrat (E-2), el més inferior, tenia un gruix aproximat d'uns 90 centímetres i estava constituït per una barreja de terres i runes, amb elements ceràmics, alguns d'ells del tipus vidrat amb fons blanc i decoració blava o verd i manganès, típics dels segles XIII i XIV. També aparegueren molts fragments de fust de columna, tant de marbre com de gres de Montjuïc, incloent-hi un bonic capitell romànic. Segurament, els mate-



7. Planta de la part excavada de la necròpolis (SPD).

rials d'aquest últim estrat corresponien a l'explanació prèvia a la construcció de l'actual basílica durant el segle XIV.

A la base d'aquest estrat, cap al cantó de llevant de l'excavació, es va localitzar un paviment (P-1) de peces ceràmiques o rajoles d'uns 15 per 30 centímetres amb un gruix d'entre 4 i 5 centímetres. Formava espiga i aquest paviment estava limitat per un cantó pel mur A, i pel cantó oposat per un muret d'uns 15 centímetres de gruix, separat uns 2,50 metres del mur A. Pels altres dos costats, el més proper al cantó de ponent del presbiteri, el limitava una línia coincident amb un mur C d'un estrat inferior que arrencava d'un pilar (pilar D) de 40 per 60 centímetres format per dos carreus de 50 centímetres d'alçada i de 40 per 40 centímetres de costat l'un, i de 20 per 40 centímetres de costat l'altre (vegeu la planta de la figura 6). Aquest pilar estava recolzat sobre una estructura d'època anterior, situada en un nivell més inferior del qual en formava part el mur C. Sembla que aquest pilar era un element arquitectònic subsistent d'una construcció anterior, com veurem més endavant.

Com a continuació del muret que abans hem descrit, aparegué més cap al costat esquerre de l'església un altre segment del mateix muret, però lleugerament desplaçat de la seva posició original, amb una inclinació d'uns 15 graus. Aquest desplaçament segurament era fortuït i potser degut a una pressió puntual en el seu sentit lateral, soferta durant les obres de construcció de l'actual basílica. Aquest llenç del muret hi tenia adossades dues filades d'un paviment del mateix tipus de peces ceràmiques. La filada més immediata al muret hi estava col·locada en paral·lela en el sentit longitudinal, i l'altra filada estava col·locada en sentit perpendicular, donant la sensació que en el seu origen devien existir diverses filades en aquesta última posició, que formarien el sòl d'una mena de passadís.

En intentar excavar més cap al centre de l'església, en el tram del presbiteri que limitava amb les naus de l'església, aparegueren, ja sota el paviment, les estructures d'unes tombes que s'estenien per bona part de la superfície de la basílica, i que sembla que foren construïdes durant els segles XVII i XVIII. Estaven formades per murs tant de maons com de carreus i pedres reaprofitades, i penetraven fins als nivells altmedievals, destruint parcialment les estructures d'aquell costat, posteriors a l'època de la necròpolis. Aquestes tombes s'inutilitzaren en construir-se l'altar barroc i desplaçar-ne les restes que contenien a un altre indret més adequat.

Per la part exterior del mur A hi havia un estrat que ocupava tota la seva alçada i, fins i tot, la zona més propera a l'absis, i a uns cinc metres d'aquest mur, l'estrat en qüestió tenia una potència que arribava en alguns llocs als 2,50 metres de gruix, amb una àrea d'uns 8 o 10 metres quadrats. Aquest estrat era una barreja dels materials dels estrats E-1 i E-2. En ell s'hi trobaren elements arquitectònics d'època gòtica, barrejats amb elements ceràmics típics dels segles XV al XVII, juntament amb enderrocs de perfil poc característic per tal de poder definir les seves formes originals.

Mentre s'aprofundia en l'excavació, es va descobrir que el mur A descansava, en tota la seva longitud, sobre un altre mur més antic que li feia de banquetta de cimentació. Aquest mur més antic, que designem amb la lletra B, tenia un gruix d'uns 75 centímetres i conservava de la seva alçada original, entre 90 i 95 centímetres. Estava format per una espècie d'*opus incertum*, i la disposició d'uns muntants col·locats en sentit vertical, formant dues línies paral·leles, indicava que, més o menys al centre d'aquest parament, també hi devia haver existit un portal d'uns 2,40 metres d'amplada, que fou cegat

en el moment de construir-hi el mur A a sobre. Un detall que cal tenir en compte és que aquest mur pràcticament no tenia cimentacions, segurament aquesta és la causa del seu excessiu gruix atesa la necessitat de no aprofundir en l'àrea de la necròpolis, per tal de no afectar les sepultures més superficials.

Si analitzem la tècnica constructiva emprada en aquest mur, veiem que era la pròpia del període final de la tardoromanitat, segles VI i VII, cronologia confirmada per la ceràmica trobada en l'estrat corresponent al seu nivell d'ús. Fou construït a còpia de muntar un encofrat i reomplir-lo amb una barreja de morter de calç amb pedres, algunes d'elles ben escairades, com carreus de mida petita, segurament reaprofitats, que devien pertànyer a una construcció anterior ubicada als voltants.⁷

Les cares, tant de l'interior com de l'exterior d'aquest parament, tenien senyals d'haver estat arrebossades amb un tipus de morter bastant fi. Per la cara interior se li va donar un tractament d'enlluït superficial, tractament que s'ha pogut constatar en edificis similars, sobretot de caire religiós, com en la basílica visigoda del subsòl del Museu Marés.

El nivell superior d'aquest llenç de mur fou completament aplanat amb la intenció que en construir el mur A, pogués descansar correctament sobre seu en la seva funció com a cimentació.

En la secció corresponent als 90-95 centímetres d'alçada del mur en qüestió, i per la seva part interior, s'hi localitzaren tres estrats diferents. El superior, que definirem com E-3, tenia un gruix d'uns 25 centímetres i estava format per terres de color marró fosc, barrejades amb elements orgànics i ossos d'animals domèstics i d'aviram, i feia una sensació d'abandonament tant del lloc com dels materials, com a conseqüència de l'acumulació de deixalles.

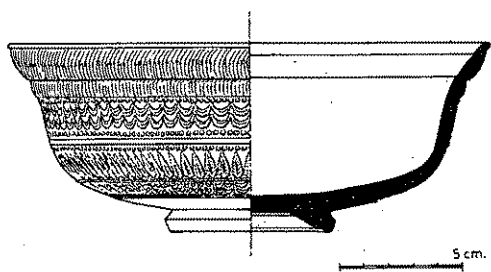
També era molt abundant en aquest estrat la quantitat de fragments de ceràmica d'unes característiques ben conegudes en altres jaciments. Es tracta d'una ceràmica bastant tosca i de pasta negrosa, moltes vegades amb material desengreixant de sorra de quars barrejada amb la pasta. Estava cuïta a foc reductor la qual cosa li donava aquesta coloració negrosa.

Les formes pertanyien a olles i gerres de perfil panxut, i generalment de base plana i amb la forma de la boca de coll exvasat. Les olles tenien la superfície exterior molt cremada i coberta amb una capa de sutge. Algunes d'aquestes peces també tenien un bec trianguliforme junt al coll de les gerres.

També s'hi trobaren un cert nombre de peces de pasta rosada que estaven polimentades o espatulades per la seva cara exterior, encara que les formes eren similars a les peces de pasta negrosa cuites a foc reductor.

Per tal d'establir la cronologia de la ceràmica tan característica d'aquest estrat, tant el senyor Marià Ribas com nosaltres mateixos vam recórrer a fer un estudi comparatiu amb la ceràmica similar trobada en altres jaciments coneguts, alguns d'ells ben documentats excavats per l'arqueòleg mataroní, com Sant Cugat i Sant Jaume de Teià, al terme d'Argentona, o Sant Martí de Mata, al terme de Mataró, que coincidien amb la cro-

7. No seria estrany pensar que anteriorment aquests carreus havien estat material de construcció d'una estructura funerària ubicada a la mateixa necròpolis.



8. Vas de sigil-lata sudgàl·lica trobada a l'estrat E-8 (MAC).

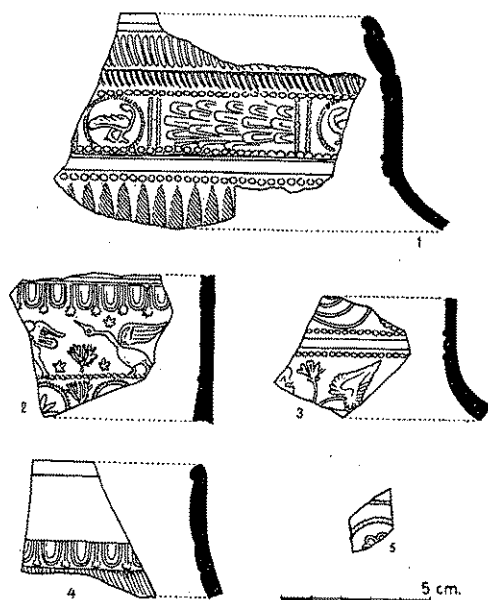
Museu d'Història de la Ciutat. Aquest tipus de ceràmica els especialistes la situen, segons les seves formes i característiques, entre els segles IX i X, i és, per tant, anterior a la construcció de la primitiva església de Santa Maria del Mar o de les Arenes.

L'estrat immediatament inferior, E-4, era molt més prim, ja que arribava just als deu centímetres. Estava format per una barreja de terra groguenca i sorra molt fina sense cap altra resta, que donava a entendre que aquests materials, de granulometria tan fina, foren dipositats quan el temps que aquell solar va estar pràcticament abandonat, encara que l'edificació que l'ocupava estava parcialment coberta, però en certa manera abandonada, ja que aquest tipus de material tan fi només es pot transportar per mitjà de l'aire en una zona oberta als corrents eòlics d'origen marí. La falta d'enderrocs i restes de deixalles com els de l'estrat superior que abans hem definit, podria indicar que l'edificació en qüestió devia estar, d'una manera o altra, protegida del lliure accés de qualsevol persona. La falta de fragments d'elements de coberta (teules), tant en aquest estrat com en l'anterior, també indicaria que en el període corresponent a aquest últim estrat hi devia haver uns certs drets patrimonials que vetllarien per la seva protecció.

No seria gens estrany que aquest període correspongués a un moment de l'ocupació sarraïna, quan a mitjan segle VIII va començar la discriminació religiosa als territoris d'Al-Andalus amb la persecució de les comunitats monàstiques.

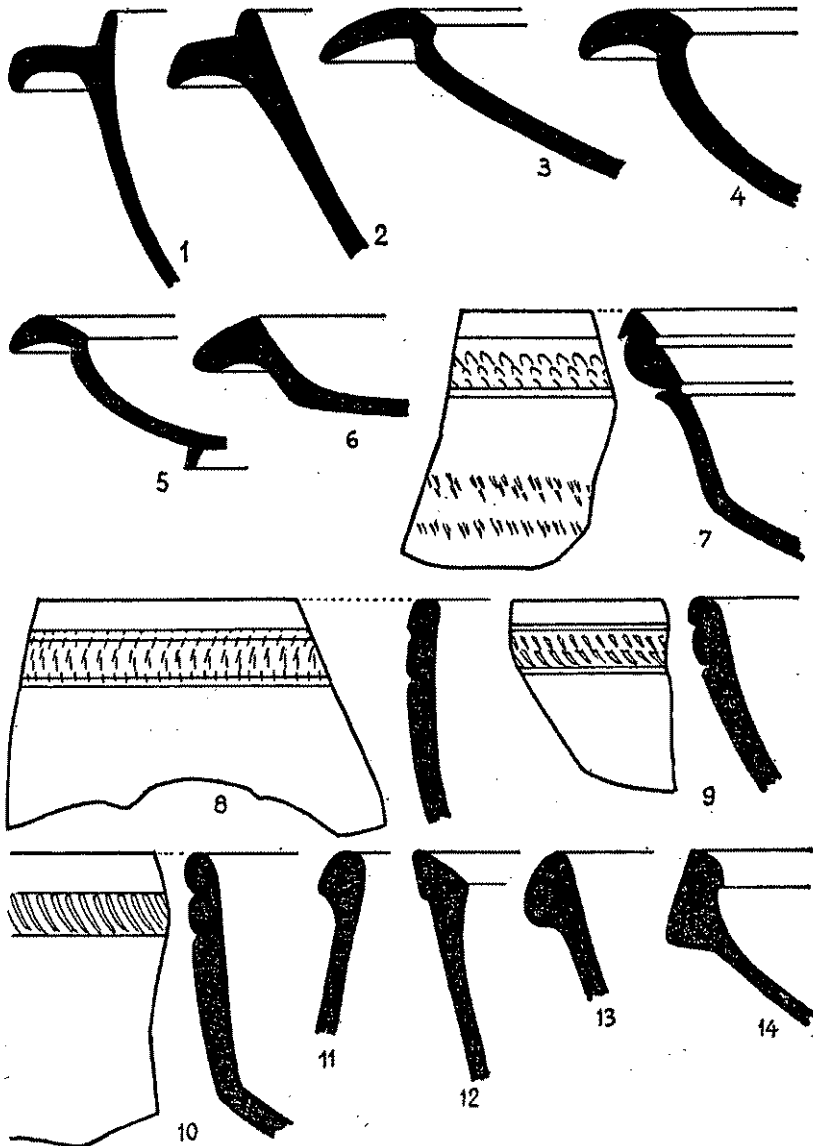
Sota l'estrat E-4 aparegué un paviment (P-2) d'*opus signinum* d'un gruix que oscil·lava entre els 18 i els 20 centímetres, format per una capa de morter de calç barrejat amb picadís de ceràmica, estesa sobre un gruix de *rudus* o grava de riu. Tot i que estava molt trossejat, en plaques d'una certa dimensió, aquest paviment tenia una gran consistència, que

nologia d'altres jaciments excavats per nosaltres durant els anys cinquanta, com el pati de l'Acadèmia de Bones Lletres, el subsòl del Tinell, la plaça del Rei o en el subsòl del nou edifici de l'Ajuntament als voltants de la plaça de Sant Miquel, dins del circuit de les muralles romanes, corresponents a la primera època comtal, o bé els del collet de Sant Pere Màrtir i el de Sant Pau del Camp, excavat aquest últim en època posterior per l'arqueòleg Oriol Granados, en aquell moment director del



9. Conjunt de fragments de sigil-lata sudgàl·lica de l'estrat E-8 (MAC).

indicava, per la seva qualitat i pel seu gruix, que corresponia a un edifici d'ús públic. El trossejat no era fruit del desgast sinó fet expressament, ja que els estrats tant per sobre com per sota seu, estaven molt barrejats en molts punts, com a conseqüència de cates anteriors a la construcció medieval a la qual pertanyia el mur A, de l'església del segle X-XI. A prop d'un metre i mig de la porta del mur B abans esmentada, per la cara interior del parament i cap al costat del nord-est, aparegué arran del paviment P-2 abans descrit, i tallant-lo en sentit perpendicular al mur, una cimentació formada per dues fileres superposades de carreus. Eren peces bastant ben escairades, especialment per la seva



10. Fragments de sigil·lata clara tipus A de l'estrat E-8. (MAC).

cara superior, però de dimensions desiguals quant a la seva amplada, però d'una alçada similar. Estaven col·locats a trencajunt, amb la superfície superior molt ben aplanada amb morter, i feia la sensació que podia ser la base d'algun tipus de cancell que separés els fidels dels membres d'una comunitat religiosa o monàstica.

Damunt d'aquella cimentació hi descansava, recolzat en el mur B, el pilar que designem amb la lletra D i que hem descrit abans. També en uns nivells similars, aparegueren restes de murs i cimentacions de construcció molt senzilla, en un estat de conservació molt precari, que devien ser segurament fruit de reformes posteriors al segle VII, però anteriors al segle XI, abans de la construcció de l'església antiga de Santa Maria de les Arenes o del Mar.⁸

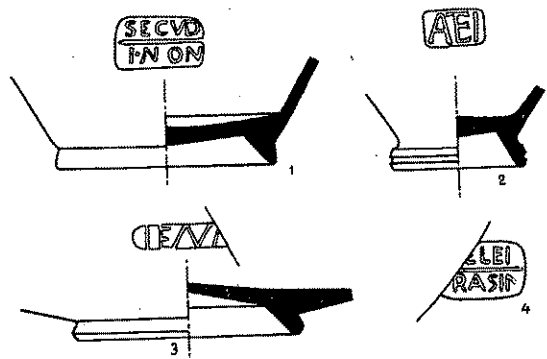
Els materials de construcció eren molt pobres amb un morter de calç barrejat amb fang. Tots aquests elements els hem designat amb la lletra E en la planimetria, tant en planta com en secció.

A la part exterior de l'edificació que limitava el mur B, just arran del costat nord-est de la porta que comunicava amb el pati o l'espai obert del costat que actualment dóna al passeig del Born i la placeta de Montcada, arrencava un mur perpendicular a l'esmentat mur B. Tenia uns 60 centímetres de gruix, i se'n conservava un llenç d'uns 5 metres de longitud i una alçada d'uns 65 centímetres. Feia tot l'efecte de tractar-se d'un mur de tancament d'un espai obert o pati.

Sembla que l'alçada original d'aquest mur va ser retallada en el moment d'efectuar l'explanació del solar, quan es va construir la basílica romànica durant el segle XI.

Coincidint amb l'alçada que es conservava d'aquest mur, en tot l'espai del pati, excepte en els vuit o deu metres quadrats ocupats pels estrats E-1 i E-2, tal com podem veure en la secció de la figura 4, s'hi va localitzar un estrat, també d'uns 65 centímetres de gruix, fruit d'un reompliment realitzat durant l'explanació del terreny per tal de construir la basílica anterior a l'actual temple.

Aquest estrat, que anomenem E-5, era una barreja de terres de color marronós i restes molt fragmentades de ceràmica bastant similars als de l'estrat E-3, però sense les restes orgàniques ni les deixalles trobades en aquest últim estrat. Semblen terres provinents d'un altre lloc amb l'objectiu d'anivellar el terreny en construir l'edifici al qual pertanyia el mur A.



11. Fons de plat de sigil·lata clara tipus A amb l'estampillat de la marca de ceramista, trobats a l'estrat E-8 (MAC).

8. Ignorem la data de la construcció de l'església anterior a l'actual basílica, que calculem que seria de la primera meitat del segle XI, i, per tant, ignorem el tipus d'edificació que podria haver-hi entre el final del segle IX i el segle X, abans de l'ocupació de Barcelona per Almansur. Sabem per un document de l'any 1082 que a l'entorn de Santa Maria del Mar ja existia un burg o vilanova, la qual cosa indica que en aquell moment ja funcionava com a parròquia a extramurs.

Sota el paviment P-2 aparegué un estrat de gruix molt irregular, que designem E-6, que per la part inferior del mur B el seu gruix mesurava 25 centímetres al peu d'aquest mur, però que s'engruixia a poc a poc en direcció al centre de l'església actual, i arribava als 50 o 60 centímetres. Estava format per terres marronoses de to bastant clar que estaven més o menys compactades, i que no tenia barrejada cap resta d'obra o ceràmica. Semblava que hi hagués hagut una explanació prèvia, feta expresament amb l'aportació de terres d'un altre lloc de la ciutat, per tal d'anivellar el terreny abans de construir l'edificació a la qual pertanyia el mur B.

Per la part exterior d'aquest mur, l'esmentat estrat d'anivellació E-6 encara era d'un gruix més irregular, ja que el seu estrat inferior tenia un pronunciat pendent en direcció al passeig del Born, que anava dels cinc o sis centímetres al peu del mur B fins als 1,20 metres al límit de l'excavació, a uns nou metres més enllà, amb un pendent del 13 %.

Aquest estrat anomenat E-6 ocupava tot l'espai obert o pati del sector nord-est i la seva cara superior era, en el seu dia, un nivell d'ús, ja que estava perfectament aplanat i compactat, amb una barreja de sorra amb la terra més superficial, formant el que en el ram de la construcció es coneix com a morter xinès (vegeu la secció de la figura 4).

A l'extrem d'aquest estrat aparegué una sitja de forma oval parcialment destruïda, d'uns dos metres de profunditat per un diàmetre màxim d'uns 1,10 metres. Estava reomplerta amb fragments d'àmfora, generalment del tipus oleícola, característic dels segles VI i VII, provinents de l'Àfrica proconsular, així com d'alguns fragments de ceràmica sigil·lata clara del tipus D, estampillada, característica de l'època de l'ocupació d'aquella província per l'Imperi bizantí, o sigui d'entre la segona meitat del segle VI i la primera meitat del segle VII.

Aquesta ceràmica estava barrejada amb molts fragments de ceràmica vulgar anomenada de cuina. Era evident que per les mostres de ceràmica, es tractava d'una sitja en ús en els últims temps del regne visigot de Toledo.

Per descriure els estrats inferiors als estudiats fins ara, i que corresponen a l'inici del desenvolupament i final d'ús de la necròpolis, entre el començament del segle IV i la primera meitat del segle VII, emprarem un sistema descriptiu invers al desenvolupament de l'excavació, començant pels nivells més antics, que corresponen als estrats més inferiors, fins arribar a l'època visigòtica que acabem d'analitzar.

A finals del segle III, o més probablement a principis del segle IV, sobre una zona pantanosa formada per sorres i llims que prèviament es va sanejar, molt propera a una àrea costera, s'hi va estendre una capa de terres, a fi de poder utilitzar aquella àrea d'aiguamolls com a necròpolis per enterraments. És l'estrat que designem com E-8 (vegeu figura número 4). El gruix de les terres de reompliment en aquella primera fase era aproximadament d'un metre. Eren terres aportades d'un altre lloc proper a l'antiga ciutat, tenint en compte la gran quantitat de ceràmica que hi havia barrejada. Aquesta ceràmica, amb molts tipus datables, va permetre establir amb una certa exactitud l'inici en el temps de l'ús de la necròpolis.

En el nivell original del terreny, arran de la divisòria amb el gruix del reompliment, aparegué una claveguera clarament anterior a la necròpolis. Estava formada per dos murets paral·lels d'*opus incertum*, amb una separació d'uns 30 centímetres, amb una alçada de 50 centímetres. La base de la claveguera estava construïda amb tègules romanes planes, d'uns 60 per 60 centímetres de costat, col·locades horitzontalment,

CIVUDRAC



12. Llàntria romana del tipus DRESEL 26 de l'estrat E-8 (MAC).

sobre les que descansaven en part els dos murets laterals. Aquests murets tenien l'interior arreboscat amb un tipus de morter de calç amb sorra de gra bastant fi.

La canal que formaven els murets estava coberta amb lloses de pedra lleugerament aplanades per l'interior de la claveguera, a fi que tinguessin un bon assentament.

Per la seva inclinació, la claveguera devia desaiugar cap a la zona del Born, en aquell moment zona costanera, o bé a la llera de la Riera de Sant Joan o Torrent de Merdança,⁹ que anava a desguassar a la mateixa línia costanera, més o menys a l'actual passeig del Born.

Sembla que aquesta claveguera procedia d'algun tipus de vila romana, potser de caràcter rural, ubicada en aquella zona.¹⁰ La seva construcció quedava justificada per la necessitat de drenatge dels terrenys propers a la futura necròpolis, possiblement preveient ja l'aixecament del terreny a causa del reompliment previst d'aquell solar amb les terres aportades.

A uns sis metres de la cara exterior del mur B, i a una profunditat de 3,50 metres sota el paviment del presbiteri, aparegué un massís (designat amb la lletra G) que feia 1,90 metres de llargada per 1,50 metres d'amplada i tenia uns 2 metres d'alçada. Aquest massís estava constituït per un tipus d'*opus incertum*, format per morter de calç i pedres, que era d'una gran consistència.

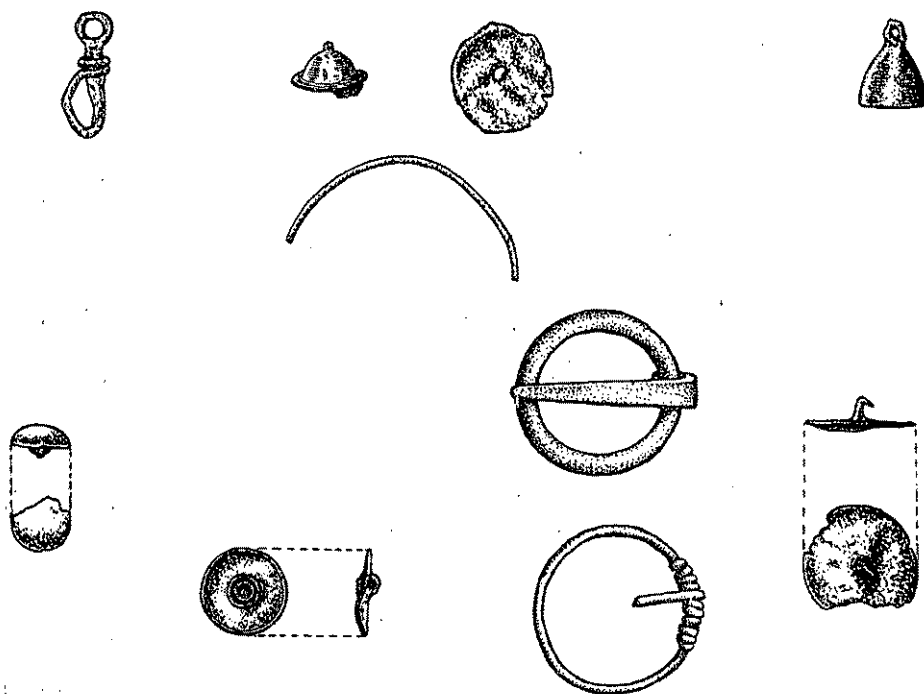
Sembla que la seva construcció corresponia a la fase inicial de la necròpolis o potser, fins i tot, era anterior. La prova d'això és la sepultura número 3, una de les més antigues, oberta o construïda arran d'una de les seves cares, la qual cosa vol dir que aquest massís era anterior a aquell enterrament.

Al començament, el motiu de l'existència d'aquest massís era una incògnita, però posteriorment, comparant les seves dimensions amb altres cimentacions similars, s'ha arribat a la conclusió que possiblement fossin les cimentacions d'una torre sepulcral. Quan es va deixar d'usar la necròpolis i es va construir la fundació monacal de l'Abat Quirze, aquell hipotètic monument sepulcral fou desmuntat, potser a causa del seu estat ruïnós, i les restes que contenia es van traslladar a un altre lloc més adient.

Un exemple d'aquest tipus de sepultura, en una necròpolis paleocristiana d'època semblant, es va trobar en l'enterrament número 9 de la necròpolis del carrer Tapineria-avinguda de la Catedral. En aquell cas, la torre sepulcral, d'uns dos metres de costat, cobria dos enterraments de tègula, i les seves cimentacions eren molt més simples, ja que

9. Aquesta riera o torrent també es coneixia en època medieval amb el nom de Torrent Fondo.

10. És possible que la vila romana formés part de la mateixa propietat que els terrenys de la necròpolis, en la qual es devia instal·lar en el segle VII la comunitat monàstica fundada per l'abat Quirze.



13. Peces de bronze de l'estrat E-8 (MAC).

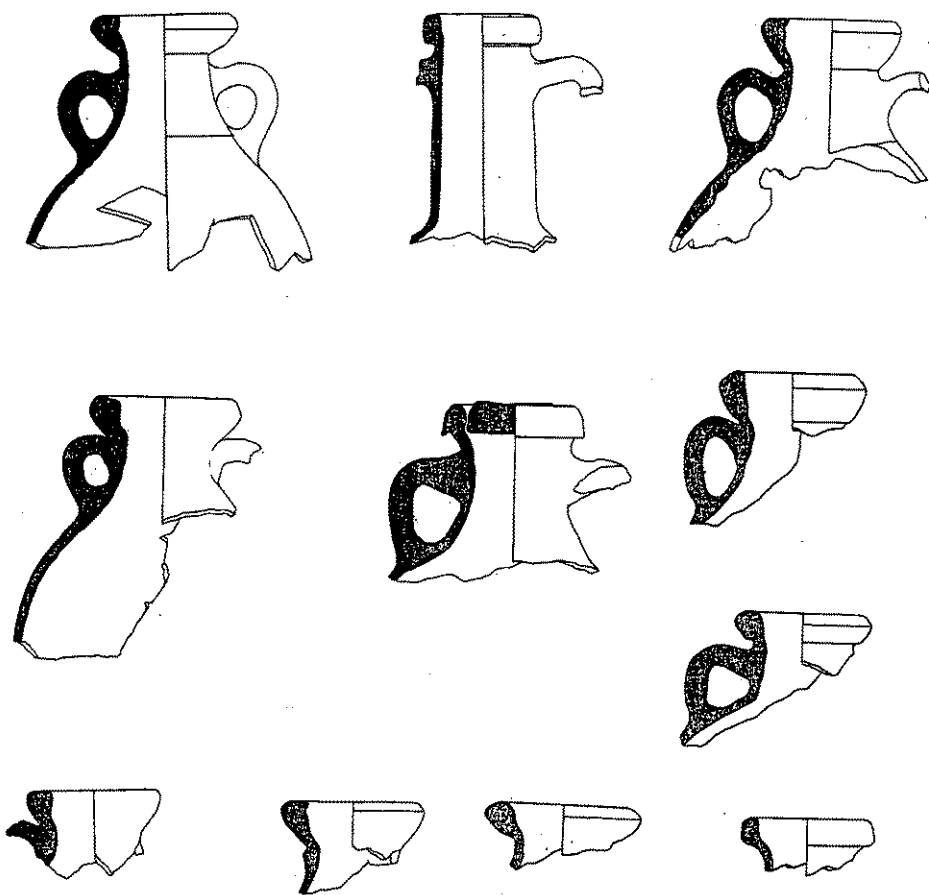
l'edificació estava assentada sobre el terreny quaternari, que té una naturalesa molt resistent. En el cas que ens ocupa, la construcció era sobre un terreny inestable, fet de sorres i llims, la qual cosa feia necessària una cimentació potent per poder-hi establitzar una petita edificació de base molt limitada com la corresponent a una torre sepulcral.¹¹

En el centre de l'excavació també aparegué una reduïda extensió de terra verge, bastant argilosa i molt compacta, que formava una mena de túmul, com si fos un illot enmig de la sorra i els llims. Tenia un diàmetre d'uns 4,50 metres, i el gruix de la seva part central era d'uns 1,30 metres, i entrava uns 70 centímetres dins la base de les sorres i els llims. No hi ha cap indici que aporti una explicació raonable de la seva existència.

L'estrat E-8, corresponent al gruix de terres aportades, era característic per la gran quantitat de ceràmica barrejada que hi havia, la qual era molt fragmentada en la majoria dels casos, i impossible de reconstruir, exceptuant-ne dos fragments d'un vas de terra sigil·lata sud-gàl·lica, pertanyents a una mateixa peça, que ens permeten conèixer el perfil complet d'aquesta peça (figura 8).

Eren abundants els fragments de ceràmica comuna, anomenada popularment ceràmica de cuina, amb trossos pertanyents a plats, olles, cassoles, gerres, tapadores, bols, i també fons i colls d'àmfores (figures 14 i 15), així com fragments de *dolium*. Entre els materials, es va trobar una llàntia de ceràmica, de tipus pagà i de la forma Dressel 20 (figura 12). Tenia

11. Vegeu Travesset i Queraltó, Magí. «Una necròpolis paleocristiana de l'època del bisbe sant Pacià». A *Finestrelles*, 5. Barcelona: Centre d'Estudis Ignasi Iglésias, 1993. Pàg. 71-140.



14. Boques i colls d'àmfora trobats a l'estrat E-8 (DLSEA).

uns 10 centímetres de longitud, i eren molt escassos els fragments d'altres llànties que no tenien cap tipus de decoració, ja que cap d'ells no formava part del medalló central d'una llàntia, que era l'únic lloc que podia estar decorat. El conjunt de la ceràmica, per la seva tipologia, anava des de la sigil·lata sud-gàl·lica, la sigil·lata clara tipus A i B, passant per la sigil·lata hispànica, barrejades, això sí, amb una gran quantitat de ceràmica més comuna. La cronologia d'aquesta ceràmica anava des del segle I fins a la segona meitat del segle III (figures 9 i 10).

En aquest estrat també s'hi recolliren un cert nombre de fons de peces del tipus de sigil·lata sud-gàl·lica, amb estampilles de gerrer, així com molts fragments de vores de peces de sigil·lata clara tipus A molt característica (figures 10 i 11).

Pel que fa a les peces metàl·liques, cal esmentar una sèrie de peces de bronze, entre les quals destaquen dues petites campanetes que es devien usar com a penjoll, una sivella, dos botons circulars, part d'una fibula, un tros de braçalet, una espècie de ganxo formant baga, un disc perforat en la seva part central i un tipus de tatxa de cap ovalat, entre altres fragments indefinits d'aquest mateix metall.

La tipologia de tots aquests materials ens porten a analitzar les terres emprades com a sediments entre principis del segle I i la segona meitat del segle III, tot i que ignorem la zona de la ciutat en què foren extrets. Això indica que l'inici de l'ús de la necròpolis s'ha de situar a començaments del segle IV. Aquesta cronologia coincideix amb els inicis dels enterraments de l'altra necròpolis paleocristiana ja esmentada, excavada l'any 1953, ubicada entre la Via Laietana, l'avinguda de la Catedral i el carrer de la Tapineria, i que té unes característiques molt semblants a la que ara estudiem.¹²

Quant a la datació dels dos jaciments, el tipus de la ceràmica ha estat molt ben estudiat en altres jaciments tant del nostre país com de la resta del món romà, la qual cosa permet establir una cronologia molt ajustada referent tant a l'inici de les inhumacions com a la fi de l'ús d'ambdues necròpolis. És evident que els tipus més moderns de ceràmica trobats en els estrats inicials del reompliment del solar han de considerar-se, lògicament, com a contemporànies al trasllat de les terres de reompliment i, en conseqüència, poden indicar-nos la data més antiga d'enterraments, que en aquest cas hem de situar a principis del segle IV.

En un moment determinat, posterior al segle V, la densitat d'enterraments, sobretot en direcció a un punt neuràlgic de la necròpolis que devien considerar centre de culte molt especial, va obligar a ampliar parcialment l'estrat E-8, amb un repujament d'uns 70 centímetres en el seu punt més alt, que coincidia amb la zona més densa d'enterraments de l'estrat inferior (E-9), la qual cosa confirma el desig de ser sepultats al més a prop possible de l'esmentat centre de culte.

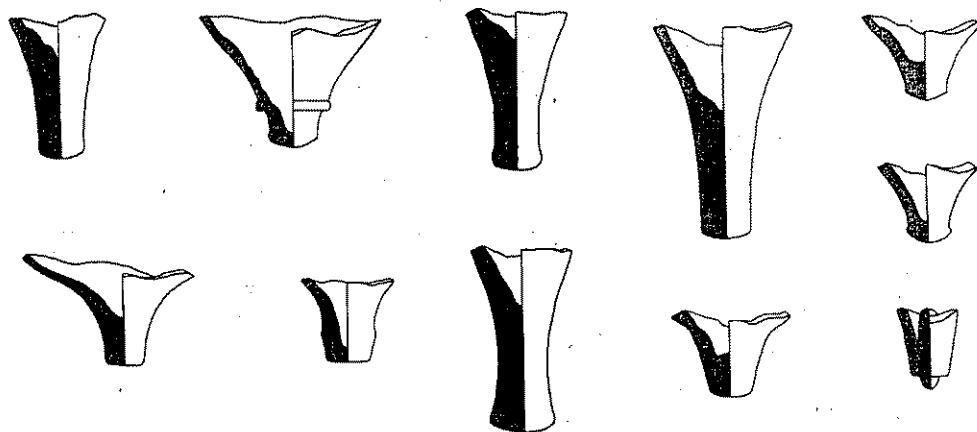
Per datar el moment del regruix complementari, també amb terres transportades d'altres llocs, ens vam haver de basar una altra vegada amb els tipus de ceràmica més moderns que hi havia barrejats entre les terres.

En aquest estrat s'hi recolliren fragments de sigil·lata clara D, tant llisa com estampillada i de vernís ataronjat, i també fragments de ceràmica gris d'origen sud-gàl·lic, generalment estampillada amb palmetes, a més de ceràmica comuna de tipologia poc característica. La ceràmica sigil·lata clara D, tant els perfils llisos com l'estampillada, i la ceràmica gris sud-gàl·lica també estampillada, eren tipus característics del segle V i de la primera meitat del segle VI.

En la part superior d'aquest estrat, però en el seu mateix límit, s'hi recolliren fragments de ceràmica rogenca estampillada amb un vernís superficial molt erosionat, que per la tipologia i les característiques de l'estampillat, es podia demostrar que provenia de tallers ceràmics de l'Àfrica proconsular, del període d'ocupació de l'Imperi bizantí, a la segona meitat del segle VI.

La majoria d'aquests fragments pertanyien a fons de plats molt trossejats, que mostaven una certa erosió en els vorells, la qual cosa indicava un determinat període de rodament per un nivell exterior d'ús. Entre tots aquests fragments, generalment poc característics per poder establir algun tipus de perfil, n'hi havia dos de tipologia molt precisa que van permetre datar el nivell en què foren trobats. Eren d'una ceràmica de pasta de color taronja clar i de qualitat molt consistent, amb una engalba o vernís mat

12. Vegeu Travesset i Queraltó, Magí. «Una necròpolis paleocristiana de l'època del bisbe sant Pacià». A *Fínestrelles*, 5. Barcelona: Centre d'Estudis Ignasi Iglésias, 1993. Nota a peu de pàgina 11.



Fons d'àmfores trobats a l'estrat E-8 (DLSEA).

només per la cara interior. Aquesta engalba era d'un color una mica més fosc que el de la pasta de la ceràmica.

Tots dos fragments tenien una decoració estampillada molt característica en la part que corresponia al fons del plat. Un dels fragments tenia un perfil irregular a causa de la trencada. Feia uns quatre centímetres d'amplada per uns tres centímetres d'alçada, i tenia un estampillat que consistia en una creu llatina del tipus *gemmata*, de la qual solament se'n conservava el pal que formava el peu i una part del braç esquerre. El seu perfil consistia en una doble línia i dins seu hi havia una decoració de tipus ròmbic amb un petit cercle a l'interior de cada un dels rombes. Aquesta decoració interior pretenia imitar les gemmes que adornaven les creus d'orfebreria d'aquella època.

Al costat dret del peu hi havia una figura zoomorfa que representava un colom (figura 19, número 1).

El segon fragment, també de perfil irregular a causa de la trencada, feia tres centímetres d'amplada per tres centímetres d'alçada. El seu estampillat també representava una creu llatina del tipus monogramàtic, i se'n conservava el braç dret i la capçalera que portava la corba de la lletra grega rho del crismó.

El seu perfil era una línia de doble traç i l'interior estava adornat amb un puntejat de petits cercles.

A sobre mateix la corba de la rho es veia la part inferior d'una au, segurament un colom (figura 19, número 2).

Aquesta ceràmica tan típica provenia de tallers de la zona de Tipasa, a l'antiga província de l'Àfrica proconsular (actual Tunísia). L'època de producció i l'àrea d'expansió d'aquesta ceràmica han estat molt ben estudiades pels professors Popescu i Robinson, dos experts especialistes en la ceràmica sigil·lata clara, sobretot del tipus D.

Segons l'opinió d'aquests experts, avui compartida per la majoria d'especialistes en la matèria, com ho fou també el nostre mestre Nino Lamboglia, aquest tipus de ceràmica estampillada correspon a un període que coincideix amb el domini bizantí de l'Àfrica proconsular, a partir de l'any 533, moment en què es tornaren a posar en marxa els

tallers ceràmics d'aquella zona, totalment inoperants durant la dominació vàndal d'aquella província.

D'aquest mateix tipus de ceràmica estampillada, se n'ha trobat molta en l'àrea de la península Ibèrica ocupada pels bizantins durant el segle VI, especialment a la Bètica. Particularment, coneixem molt bé la que es va trobar en el jaciment de Sant Pere d'Alcàntara, a la província de Màlaga, jaciment que en el seu moment vam tenir l'oportunitat d'estudiar.

Al museu Lavigerie de Cartago es pot seguir el procés evolutiu d'aquest tipus de ceràmica, ja que entre els seus dipòsits museístics hi ha tots els diferents models fabricats en aquella zona, que serveixen d'element comparatiu amb la ceràmica trobada a la resta de territoris que formaven el desaparegut Imperi romà i a la Hispània en el nostre cas.

Un altre element important per a la datació de la necròpolis, sobretot per determinar quan es va deixar d'usar, és el tipus de les àmfors emprades com a taüt en els enterraments més superficials, és a dir els efectuats en l'últim període.

Es tractava d'àmfors de grans dimensions, ben conegudes i estudiades en altres jaciments del nostre àmbit arqueològic i propis dels últims temps de la tardoromanitat. Ocupen una cronologia que va des de la primera meitat del segle VI fins a mitjan segle VII.¹³

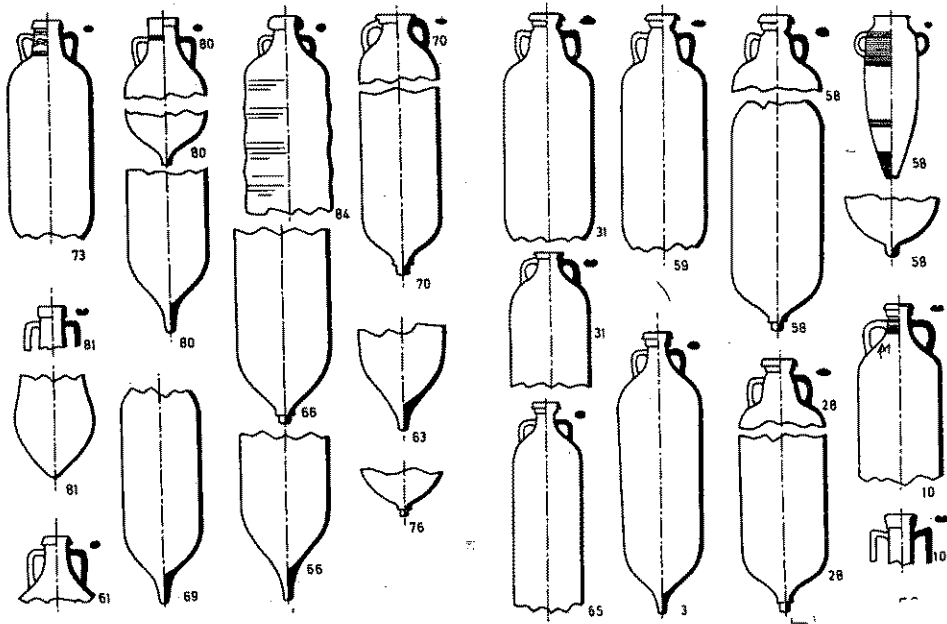
A les nostres comarques, fins i tot a la mateixa ciutat de Barcelona, tenim nombrosos exemplars d'aquests tipus d'àmfors, trobats en jaciments com els de les necròpolis de Sant Pau del Camp i de Can Casanoves, al subsòl del Govern Militar, al carrer de la Tapineria i a la Via Laietana i la plaça del Rei, pel que fa a la mateixa ciutat de Barcelona; o les de Santa Maria de Terrassa, Sant Cugat del Vallès o Santa Margarida de Martorell, entre d'altres, pel que fa a les comarques properes al Barcelonès.

Característiques de la necròpolis

La necròpolis de Santa Maria del Mar es caracteritza per la gran densitat d'enterraments, ja que només en els 155 metres quadrats de superfície excavada s'hi han trobat acumulades 106 sepultures amb 110 cadàvers. D'aquests, 51 eren d'adults, 29 eren d'adolescents i els altres 30 corresponien a infants, dels quals 4 eren nounats. D'aquests darrers cadàvers de nens acabats de néixer, un estava col·locat entre les cames del cadàver femení corresponent al número 66 de les sepultures. Segurament devia ser el cadàver de la seva mare, que potser va morir durant el part. Un altre dels nounats descansava sobre el pit del cadàver també femení de la sepultura número 8, que podia correspondre a la seva mare; l'infant estava protegit per una àmfora partida per la meitat en sentit longitudinal i col·locada com si li fes de bressol. Els altres dos infants, també acabats de néixer, estaven col·locats al costat dels cadàvers de les sepultures números 31 i 46, pertanyents a dos cadàvers adults de sexe femení.

Els sistemes d'enterrament, malgrat que tots eren per inhumació, eren variats. N'hi havia 62 efectuats amb caixa de fusta, per a la qual obrien prèviament una rasa amb les

13. Aquestes àmfors que hom anomena oleícoles, caracteritzades per una engalba de la cara exterior de color verdós, eren produïdes majoritàriament en tallers de l'Àfrica proconsular durant l'ocupació bizantina. Se'n va aturar la fabricació a mitjan segle VII, a causa del domini d'aquella província per part dels àrabs.



16. Tipus d'àmfores usades en els enterraments. La numeració correspon al número de la sepultura (MAC).

dimensions adequades. 14 més eren fets també amb el sistema d'obrir una rasa, hi col·locaven el cadàver en posició de decúbit supí, i el protegien de les terres que el cobrien amb dues fileres de tègules romanes distribuïdes a doble vessant. 19 enterraments més presentaven característiques més pobres; els cadàvers eren protegits amb àmfores partides pel centre, dins de les quals es col·locaven els difunts, dels quals en protegien en molts casos només la part superior del cos i les extremitats inferiors. Hi havia dos enterraments més efectuats de forma mixta, amb teula per a la part superior del tors i el cap, i amb mitja àmfora per a la part dels peus. Altres dos enterraments, els més pobres, eren a base d'una fossa simple i el cadàver no tenia cap mena de protecció. Un enterrament estava protegit, en part, per la claveguera anterior a la necròpolis. Finalment, hi havia sis enterraments amb caixa d'obra i coberta de lloses, que eren els de més qualitat de tot el conjunt.

Les sepultures més antigues, en la majoria dels casos, tenien la fossa excavada a la sorra de l'estrat original de sorres i llims, és a dir en l'estrat E-9.

Un detall que cal tenir en compte és que mai cap enterrament no va afectar els anteriors, la qual cosa demostra un gran respecte per la seva conservació, tot i que hi havia una evident superposició entre ells.

Una característica interessant d'observar, amb relació a la densitat dels enterraments, era que aquesta densitat s'accentuava com més s'acostaven al costat del límit entre el presbiteri i la resta de les naus del creuer més proper al carrer de Santa Maria i del Fossar de les Moreres, com si en aquella direcció hi hagués el centre neuràlgic de la necròpolis. Hom estaria temptat de pensar que pels voltants d'aquell indret hi podria estar ubicat un lloc molt important de culte o un *martirium*, que podia

tractar-se del lloc de la sepultura de la santa. Si fos així, no hi hauria cap dubte que la capçalera de l'aula basilical construïda per l'abat Quirze estaria situada en aquell costat, ja que la seva posició era en sentit perpendicular a l'església actual. És evident que la suposada sepultura de la santa havia d'estar en un lloc preeminent del presbiteri, però s'ignora les condicions en les quals es va conservar el sepulcre original de santa Eulàlia.¹⁴

En l'ús de la necròpolis s'observen dos períodes diferents. L'un, el més antic, va des del començament del segle IV fins a la primera meitat del segle VI.¹⁵

L'últim període, naturalment més curt, va des de la segona meitat del segle VI fins a la primera meitat del segle VII, moment en què l'abat Quirze va fundar la comunitat monàstica, i va fer construir l'aula basilical i les instal·lacions monacals, anul·lant així aquella àrea com a lloc d'enterrament.

Alguns fragments de ceràmica estampillada, usada com a material de construcció d'alguna sepultura (figura 8), així com la tipologia de les àmfores dels últims enterraments, ens donen les dades cronològiques suficients per establir el temps d'ús d'aquest últim període.¹⁶

Conclusions

A finals del segle III dC, o més probablement a principis del segle IV, es va ubicar una necròpolis sobre una àrea pantanosa formada per sorres i llims, més o menys propera a la línia de la costa. Per tal de sanejar el seu àmbit d'ocupació, prèviament s'hi va estendre una capa de terres de reompliment, transportades des d'un altre lloc de la ciutat, fent així el terreny apte per ser usat com a lloc d'enterrament.

La data aproximada de l'inici d'aquest ús com a zona de cementiri ve donada per la tipologia de la ceràmica que estava barrejada amb les terres aportades. Es va poder comprovar que els tipus de ceràmica de característiques més properes a l'època de reompliment del solar corresponien a formes típiques de la ceràmica sigil·lata clara A i, sobretot B, en ús durant la segona meitat del segle III.¹⁷

14. En el Museu Arqueològic Nacional de Catalunya, a Montjuïc, s'hi conserva un sepulcre de marbre, amb la cara frontal decorada amb estrígils; és de factura molt sobria, però de molta qualitat. La tradició popular el considera el sepulcre original de la santa. Aquesta tradició ve d'època antiga, ja que sembla que fou en aquest sepulcre on el bisbe Frodoi va localitzar les despulles de santa Eulàlia. Sempre s'havia conservat a Santa Maria del Mar i s'usava com a pica per a l'aigua baptismal. A l'inici de la Guerra Civil, el Museu d'Arqueologia el va recuperar i el va dipositar en les seves instal·lacions. El seu estil es correspon al de l'època de l'emperador Dioclecià, que coincideix en el moment del martiri.

15. Període entre l'època de Dioclecià i el principi del regnat de l'ostrogot Teudís (anys 531-535).

16. Aquest període coincideix amb l'època de tolerància dels reis d'origen ostrogot (Teudís i Teudisel) i arriba fins a la proliferació de fundacions monàstiques posteriors a la conversió de Recared, en temps de Joan de Bíclarum i del nostre Quirze. Després del IV Concili de Toledo, any en què es va anul·lar la prohibició d'enterrar a l'interior de les ciutats emmurallades, les necròpolis que hi havia a l'exterior de les ciutats van caure en desús, i es va començar a enterrar a poc a poc en els fossars de les esglésies de l'interior de les poblacions.

17. La cronologia d'ús d'aquestes formes ceràmiques fou molt ben estudiada pel professor italià Nino Lamboglia, primer, i posteriorment pel professor S. J. Keay.

No hi ha cap dubte que existeix una certa contemporaneïtat entre aquesta necròpolis i la descoberta l'any 1953 entre l'avinguda de la Catedral i el carrer de la Tapineria, ambdues d'un període cronològic que va des de principis del segle IV fins a la primera meitat del segle VII. En totes dues hi ha indicis d'un centre cultual i, amb la tradició en el cas que ens ocupa, d'un *martirium*, i en el segon cas amb l'evidència de l'enterrament d'un personatge religiós, també amb fama de sant, que va ser sepultat a les acaballes del segle IV, en una aula basilical d'absis contraposats i cobert amb una magnífica lauda sepulcral d'*opus tesellatum* amb els atributs característics del cristianisme.¹⁸

Del suposat *martirium* atribuït a santa Eulàlia se'n sap poca cosa, però és evident que en la necròpolis del subsòl de Santa Maria del Mar s'hi va enterrar, a principis del segle IV, un personatge que segurament a més de màrtir tenia fama de sant, si tenim en compte alguns dels detalls que hem aportat.

Tot el que acabem d'exposar ve avalat pel fet que en un període posterior a l'ús de la necròpolis, cap a la primera meitat del segle VII, hi ha constància arquitectònica que s'aixecà sobre la zona d'enterraments una edificació usada com a aula basilical, que formava part d'un conjunt monàstic fundat per l'abat Quirze i que estava dedicat a la memòria de santa Eulàlia, ubicat sobre la seva sepultura original. Pel que fa a les dimensions d'aquesta aula basilical, tenia una amplada interior de 9,50 metres, i tot i que se'n desconeix la longitud exacta, no devia ser inferior als 30 metres. L'excavació no va arribar mai als seus dos extrems (figura núm. 3). Per la posició de la cimentació, indicada amb la lletra C, correspon al possible cancell que abans hem descrit (vegeu figures num. 3 i 4). S'intueix que el presbiteri d'aquesta primitiva basílica i el seu corresponent absis devien estar col·locats en direcció al carrer de Santa Maria i al Fossar de les Moreres, lloc del presbiteri en el qual podria trobar-se ubicat el suposat *martirium* de santa Eulàlia.

Hom podria al·legar que les dimensions d'aquesta aula eren excessivament reduïdes i poc aptes per al culte. D'aquest tipus de lloc de culte amb dimensions similars, en tenim molts exemplars d'aquella època en el nostre país. Hem de pensar que era primordialment d'ús per a la comunitat monàstica a la qual estava destinada aquella fundació.

A causa de la seva ubicació, en una zona marginal i apartada de la ciutat, usada com a àrea de cementiri, i sense cap nucli de poblament al seu voltant, la feia d'ús quasi exclusiu d'aquell centre monacal. Segurament, les úniques excepcions a aquest ús restringit devien ser les festes litúrgiques d'una certa importància relacionades amb el record de la santa.

L'accés públic a l'aula basilical devia ser a través d'un portal principal, al cantó de l'actual carrer de Sombrerers. Com podem veure, l'eix longitudinal d'aquell primer temple estava en posició perpendicular a l'eix longitudinal de l'actual temple (vegeu figura núm. 20).

18. Vegeu Travesset i Queraltó, Magí. «Una necròpolis paleocristiana de l'època del bisbe sant Pacià». A *Finestrelles*, 5. Barcelona: Centres d'Estudis Ignasi i glésias, 1993. Pàg. 71-140.



17. Peces de ferro pertanyents a taüts de fusta (MAC).

En aquella època, l'església del segle VII tenia adossat un pati pel costat del passeig del Born, al qual s'hi accedia per un portal lateral d'uns 2,40 metres d'amplada. Les dependències monacals annexes devien estar situades entre la resta de les naus actuals i la plaça de Santa Maria. L'himne que va dedicar a santa Eulàlia l'abat Quirze reforça els plantejaments fins ara exposats. No és possible que en un lapse d'uns 300 anys, en un període de continuïtat cultural i religiosa, molt abans de la invasió sarraïna, s'oblidessin les circumstàncies del martiri i el lloc de la sepultura de la santa. L'abat Quirze, que l'any 653, en el VIII Concili de Toledo, va signar les actes com a *Quiricus abbas* en representació del bisbat de Barcelona, entre el 656 i el 666 fou el bisbe titular de la seu barcelonina. Era un intel·lectual, un home de lletres que va mantenir fluides relacions epistolars tant amb el bisbe Taió de Saragossa, com amb el mateix sant Ildefons, que llavors era arquebisbe de Toledo. Aquests fets denoten que era un personatge important dins l'Església hispànica i amb un gran prestigi dins de l'episcopat del país.

Amb el seu bagatge cultural i la seva excel·lent formació litúrgica, sembla versemblant que tingués l'oportunitat no només de recollir com a mínim la tradició oral de les circumstàncies del martiri de santa Eulàlia, sinó també algun tipus de documentació al respecte. No podem excloure la possibilitat que en el segle VII existissin proves documentals de les actes del martiri, extraviades o perdudes durant els vuitanta anys de domini sarraí de la ciutat de Barcelona. Quirze era un personatge molt

important dins la jerarquia religiosa del país, amb el suficient prestigi per haver-se basat en fets reals en el moment d'escriure l'himne dedicat a santa Eulàlia, filla de Barcelona, himne qua acompanyava el text d'una missa pròpia per celebrar aquell esdeveniment.

L'himne començava de la manera següent:

*Fulget hic honor sepulcri
Martyris Eulaliae*

I acabava així:

*Inter hac admissus ipse
Conquiescat Quiricus
Qui tui locum sepulchri
Regulis monasticis
Ad honorem consecravit
Sempiterni Numinis.
Ut mei post vincla carnis
Sis memor in aethere:
Et minus quod hic peregi
Tu valenter imokeas
Haec tibi perlata vota
Vel camoena consecrans*

Quedava clar, doncs, que al damunt del lloc del sepulcre va fundar-hi la comunitat monàstica de la qual ell mateix en va ser el seu primer abat, amb l'objectiu de conservar i venerar la memòria de la màrtir Eulàlia.

Com ha demostrat la descripció del procés d'excavació, la tipologia de la ceràmica trobada en els diferents estrats confirma la cronologia que exposem, fent evident, doncs, que entre l'inici del segle IV i la primera meitat del segle VII hi hagué una continuïtat cultural, i sobretot litúrgica, que feia impossible que l'abat Quirze hagués pogut oblidar els fets i les circumstàncies del martiri de santa Eulàlia.

És possible que, a part de l'evident pèrdua de documentació al respecte, les instal·lacions culturals sobre l'àrea del sepulcre quedessin abandonades durant la dominació musulmana, sobretot en temps de l'emirat independent dels omeies, a partir de la segona meitat del segle VIII, quan es va començar a fer efectiva la intolerància religiosa de l'islamisme, sobretot contra les institucions monàstiques del cristianisme peninsular. Aquest abandó va venir accentuat en el nostre cas, per la ubicació de la fundació monacal en una zona suburbana, d'una certa marginalitat. Aquest període d'abandó s'ha pogut constatar en els estrats E-3 i E-4 durant el procés d'excavació, que han demostrat que les edificacions de l'abat Quirze estigueren abandonades i en estat ruïnós durant els segles VIII i IX. No tenim la certesa que aquest estat de coses hagués canviat al segle X.

Quan el bisbe Frodoi l'any 877 va intentar cercar la sepultura de santa Eulàlia, seguint les indicacions de l'himne de l'abat Quirze, va haver de remoure tot el paviment d'*opus signinum*, P-2 de l'aula basilical, per tal de realitzar les prospeccions necessàries a fi de trobar les despulles de la santa. Això va provocar que els materials dels estrats E-3 i E-4 es barreguessin amb els més inferiors, E-6 i E-7, en el lloc de cada prospecció. Això demostra que en aquell moment ignoraven la localització del sepulcre, la qual cosa descarta la possibilitat d'una certa farsa especulativa.

No és possible que després de la trobada de les despulles de santa Eulàlia es restaurés l'aula basilical construïda per l'abat Quirze, ja que l'estrat E-3 demostra aquesta impossibilitat.¹⁹

No és fins a la segona meitat del segle X, o potser a principis del segle XI, quan es construeix la primitiva església suburbial dedicada a Santa Maria de les Arenes, exactament sobre els paraments de l'església del segle VII, que li servien de cimentació ja que totes dues tenien unes dimensions similars (murs A i B). Com podem veure, aquesta església també era de dimensions molt modestes i tenia el mateix eix longitudinal que la seva antecessora d'època visigoda, i conservava en la mateixa posició el presbiteri i els accessos principals.

És probable que la part davantera de les naus de l'actual basílica es convertís a partir del segle XI en el fossar de l'església romànica, un cop desaparegudes les restes de les instal·lacions monàstiques del segle VII.

L'ambiciosa construcció de la basílica gòtica del segle XIV va afectar tots els elements arquitectònics, tant de les edificacions dels segles X i XI com les del segle VII.

Arqueològicament parlant, és més que factible l'existència d'un *martirium* i posteriorment d'una aula basilical destinats a recollir les despulles de santa Eulàlia, i recordar litúrgicament la seva existència, ja que no s'hi ha trobat cap fet contradictori que ho desmenteixi.

Un aspecte molt important a propòsit de l'existència històrica de santa Eulàlia, filla de Barcelona, que no pot passar inadvertit, és el fet de que durant la Guerra Civil del 1936-1939, després del primer bombardeig de l'aviació franquista sobre Barcelona, amb la intenció d'abastar el palau de la Generalitat, una de les bombes impactà sobre l'edifici de la catedral.

En aquelles circumstàncies, el conseller de cultura de la Generalitat de Catalunya, el senyor Ventura Gassol, va encarregar al director de l'Institut d'Història de la Ciutat, Agustí Duran i Sanpere, que revisés l'estat de tots els elements artístics i arquitectònics que hi havia en aquells moments a la catedral, en especial el de les sepultures de sants i bisbes. La consigna era que se'n fes una anàlisi prèvia del seu estat de conservació i, posteriorment, es protegissin les sepultures per tal que davant d'un altre bombardeig quedessin degudament preservades.

Es va fer posant-hi a sobre un embolcall de matalassos i sacs de sorra, amb el gruix suficient per tal de garantir-ne la protecció. En aquests treballs de revisió prèvia, sota la direcció del senyor Duran i Sanpere, hi va treballar un selecte equip de col·laboradors entre els quals cal destacar els senyors Josep Colomines i Roca, conservador del Museu d'Arqueologia de Catalunya i adjunt del doctor Pere Bosch i Gimpera, Josep Serra i Rosselló i Josep Buc i Parera, col·laboradors directes de l'Arxiu Històric de la Ciutat, un notari de

19. L'objectiu del bisbe Frodoi no era dignificar el lloc de l'enterrament original de la santa, sinó centrar el seu culte a la basílica de la catedral, per tal d'adaptar-la al nou ritual romanocarolíngi. Amb el copatrotatge de santa Eulàlia, volia justificar les reformes necessàries per tal d'acabar amb la pervivència del ritual litúrgic de l'Església hispanovisigòtica i doblgar així el seu esperit independent. Santa Eulàlia tenia el valor de simple instrument per a assolir els objectius proposats tant pel bisbe Frodoi com per la cort franca.

l'Il·lustre Col·legi de Barcelona i un metge especialista en antropologia forense. De totes les revisions efectuades se'n va aixecar la corresponent acta notarial.²⁰

En inspeccionar la sepultura de santa Eulàlia, van constatar que contenia les restes d'un cadàver adolescent de sexe femení i d'una edat compresa entre els 12 i els 15 anys. També va trobar a faltar una part del crani. Aquest fragment cranial que faltava és segurament el que el bisbe Frodoi va cedir al metropolità Sigebut de Narbona com a relíquia, en el moment de la troballa de les restes de la santa.²¹

Els detalls antropològics de la inspecció del sepulcre de la cripta de la Catedral concorden amb la tradició històrica relacionada amb santa Eulàlia de Barcelona.

Raons polítiques que poden justificar la consagració a santa Eulàlia de Mèrida d'esglésies de la Catalunya Vella durant el segle X

Com hem dit al principi de l'article, el fet contradictori que tant esgrimeixen els historiadors que neguen l'existència d'una santa Eulàlia a la Barcelona del segle IV i de la consagració de tantes esglésies dedicades a la santa Eulàlia de Mèrida a la Catalunya del segle X, sobretot al bisbat de Barcelona, ha de tenir unes raons molt profundes, segurament de caire polític i també religiós.

És molt estrany aquest comportament del clergat del nostre país quan encara no havien passat ni cent anys del descobriment de la sepultura i les despulles de la nostra Eulàlia. Cal tenir en compte la repercussió d'aquell descobriment sobre l'església local i els actes litúrgics que va representar el seu trasllat solemne a la catedral de Barcelona, on continua sepultada des d'aleshores.

L'any 877, el bisbe Frodoi, després d'una extensa recerca entre les ruïnes de la fundació monàstica de l'abat Quirze, erigida sobre la zona de cementiri en què la tradició pietosa creia que hi estava enterrada santa Eulàlia, va aconseguir trobar-ne el cos i traslladar-lo a la catedral de la Santa Creu, i li va donar nova sepultura en una cripta construïda expressament sota l'altar major.

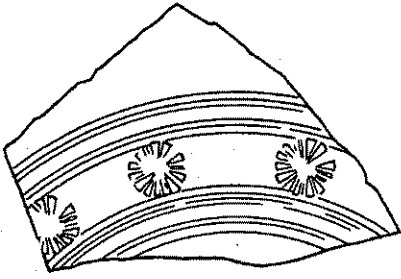
A partir d'aquell moment, santa Eulàlia va convertir-se no solament en la copatrona de la seu barcelonina, sinó en l'arma més eficaç del bisbe Frodoi a l'hora d'imposar la nova litúrgia romanocarolíngia, desplaçant amb mètodes contundents la tradicional litúrgia hispanogoda tan arrelada i vigent fins llavors en el nostre país.

Qui era i d'on venia aquest Frodoi? Era d'origen franc i fou nomenat pel rei franc Carles el Calb, directament i en certa manera arbitràriament, bisbe de Barcelona l'any 861,²² prescindint del costum vigent fins aleshores referent a l'elecció dels bisbes a

20. Aquesta informació em va ser facilitada tant pel senyor Duran i Sampere com pels senyors Joan Colomines, Josep Buc i Jaume Serra i Rosselló. Amb motiu d'aquest treball es va sol·licitar a l'Arxiu Notarial una còpia d'aquella acta notarial, però no s'hi pot accedir fins que no hagin passat cent anys de la data d'aixecament de l'acta, tal com preveu la Llei. Cal esperar, doncs, fins a l'any 2038 perquè algun historiador degudament autoritzat aconsegueixi la important còpia de l'esmentada acta notarial.

21. Sembla que, encara avui, aquesta relíquia continua dipositada a la catedral de Narbona, guardada en una urna d'argent.

22. Barcelona era en aquell moment la capital de la Marca Hispànica, a més de la plaça forta més important en la frontera amb els musulmans d'al-Andalus.



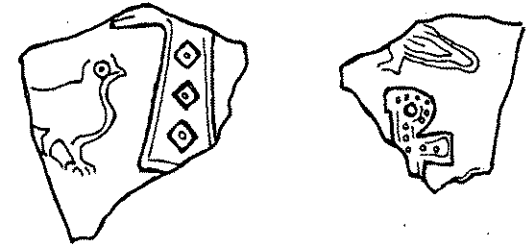
18. Fragment de ceràmica gris estampillada, d'origen sudgal·lic, trobada entre els materials d'una sepultura.

Pilós. De totes maneres, com veurem més endavant, tots els poders li van ser confirmats i fins i tot augmentats en el Concili de Troyes del 878, on li fou adscrit entre altres prevides, el domini del monestir de Sant Cugat, ja que els monjos d'aquell cenobi es resistien a abandonar la litúrgia visigòtica i calia reformar l'estructura religiosa d'aquella comunitat.

La troballa del cos de Santa Eulàlia va ser, en realitat, una campanya de propaganda religiosa a favor de la nova litúrgia i va eliminar els residus de la litúrgia visigoda i reduir l'enfrontat clergat hispanogot. En tots aquests fets hi podem veure raons eminentment polítiques basades en la pugna entre la litúrgia de l'Església visigòtica i la nova litúrgia romanocarolíngia. Aquestes raons devien tenir un caràcter molt profund i potser provenien d'un passat bastant llunyà.

Si fem una anàlisi sobre la història del regne visigot a partir de l'enfonsament de l'Imperi romà d'Occident, veurem com a la mort d'Euric, rei dels visigots l'any 484, el seu fill i successor al tron Alaric II, amb un esperit més pragmàtic i sense el fanatisme religiós d'inspiració arriana del seu pare, va creure convenient seguir una política més conciliadora amb l'Església catòlica, majoritària en tot el seu regne. És possible que aquesta actitud tolerant

fos deguda en bona part al seu matrimoni amb la princesa Tiudigoto, filla de l'ostrogot Teodòric el Gran i mare del seu successor Amalaric.²³



19. Dos fragments de fons de plat de sigil·lata clara tipus D tardà, amb estampillat de temàtica religiosa i zooforma pròpia de principis del segle VII.

23. El rei ostrogot Teodoric es va formar culturalment a la cort de Constantinoble, on residia com a hoste durant la seva joventut. Pel que fa a la seva ocupació de la península Itàlica, va seguir una política de coexistència pacífica amb l'Església catòlica, a causa del pacte que havia establert amb el papa Simanc I per tal que hi hagués una bona convivència entre les dues esglésies cristianes. La coexistència pacífica entre totes dues es pot constatar en la mateixa capital del Regne Ostrogot, la ciutat de Ravenna, amb la consegüent duplicat de centres de culte de totes dues esglésies.

L'ambició final d'Alaric II era poder crear un estat unitari, suficientment cohesionat i plenament identificat amb l'àmbit geogràfic del regne visigòtic, en el qual estigués totalment integrada la població provincial romanocatòlica, que era majoritària en aquell regne. Sota aquesta perspectiva, va intentar definir, amb la màxima precisió que va poder, la situació jurídica i política de l'Església catòlica dins d'aquell estat unitari que tant desitjava.

Amb aquesta finalitat, va emprar una sèrie de disposicions legislatives promulgades en la nova *Lex Romana Visigothorum*, com a eina per a aconseguir la integració tant del clergat episcopal catòlic com de l'aristocràcia senatorial romana del conjunt del seu regne, encomanant-los funcions administratives com les de *comites civitatis*, entre altres.

És probable que en totes aquestes disposicions obtingués el consens del Gran Cèsari, metropolità de la seu episcopal d'Arles i primat de les esglésies de la Gàl·lia, en ser aquella ciutat la capital de la important prefectura també coneguda com de les Gàl·lies.²⁴

En contrapartida el rei va assumir certs drets d'intervenció en els afers eclesiàstics, entre els quals destacava la seva potestat per convocar sínodes generals al seu regne, prerrogativa que abans havien tingut els emperadors romans dels segles IV i V, a partir de Constantí. Aquesta prerrogativa la continuaren tenint, però encara amb major autoritat, els reis visigots posteriors, sobretot durant el Regne de Toledo a partir de la conversió de Recared.

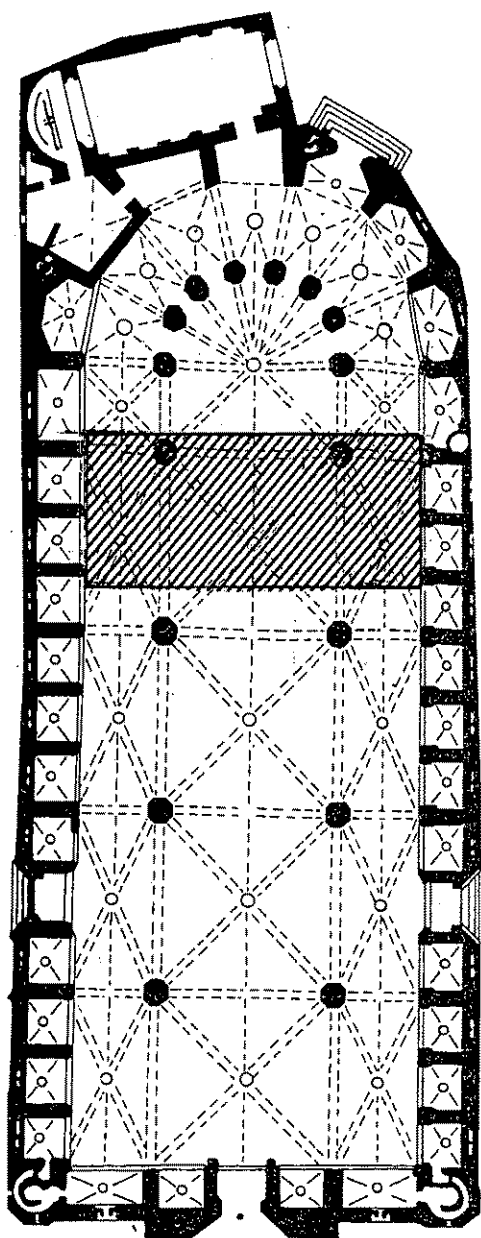
La conseqüència més important de tot el que hem exposat és el caire eminentment nacionalista que va agafar, a partir d'aquell moment, el conjunt religiós del regne visigot, sobretot després del Concili d'Agde iniciat el mes de setembre de l'any 506. Aquest concili convocat pel mateix rei, i presidit pel metropolità Cèsari d'Arles, aprovà una sèrie de decisions molt importants. Una d'elles, potser la més transcendental, fou la derogació de la *novella* o edicte donat per l'emperador Valentinià III cap a finals del primer terç del segle V pel qual s'ordenava que tots els metropolitans i bisbes de la prefectura de les Gàl·lies, a partir d'aquell moment quedessin supeditats a l'autoritat de la seu romana, cosa que a la llarga obstaculitzaria una església particular del regne visigòtic.²⁵

Al mateix temps, amb aquesta important decisió, feien coincidir els interessos de la monarquia visigoda amb els del poderós Cèsari d'Arles, la seu metropolitana del qual es va erigir automàticament, un altre cop, com a primada a les Gàl·lies.

Segurament totes aquestes disposicions d'Alaric II devien provocar la reacció de l'episcopat del regne franc de Clodoveu, instigat per l'influent bisbe Vero de la seu de Tours, irreductible davant les pretensions sobiranistes del rei visigot, va pressionar la cort franca per intervenir en terres aquitanes i provocar l'enfonsament del regne visigot de Tolosa, i aconseguir la reunificació de tota l'Església de la Gàl·lia sota la disciplina de la seu romana.

24. La prefectura de les Gàl·lies incloïa, des del segle IV, les diòcesis administratives de la Gran Bretanya, la Gàl·lia, Hispània i Mauritània.

25. Amb aquesta mesura de Valentinià III, es donà, per primera vegada, forma jurídica a la primacia de la seu romana sobre l'estructura episcopal de l'Imperi romà d'Occident.



20. Planta de la basilica de Santa Maria del Mar, amb l'àrea ocupada per l'aula basilical de l'abat Quirze en el segle VII.

nins és el del nostre bisbe Ugne, que va signar les actes del III Concili de Toledo, primer com a bisbe arrià, i després com a bisbe catòlic de la nostra seu.

La nova església, després de la conversió, es va distingir per la seva independència respecte de la seu romana, amb una litúrgia pròpia i amb un criteri molt nacionalis-

L'any 507 tingué lloc a Vouillé, prop de Poitiers, la batalla entre els exèrcits visigot i franc, amb el resultat de l'enfonsament del Regne de Tolosa degut a la derrota i mort d'Alaric II.

La intervenció de l'exèrcit ostrogot de Teodòric el Gran, sogre d'Alaric, va salvar de l'enfonsament total la Gàl·lia Narbonesa i la Provença, i va conservar les places fortes de Carcassona, Narbona, Arles i Nimes, juntament amb Marsella, i es va evitar, d'aquesta manera, que els francs aconseguissin una sortida al Mediterrani, a més de la pretesa reunificació de l'església catòlica de la Galia sota la disciplina de la seu romana.

L'esperit nacionalista i de caire religiós del regne visigot es va incrementar enormement quan el centre neuràlgic de la seva organització administrativa es traslladà a Toledo, en el centre geogràfic de la península Ibèrica. Aquest fet va arribar al seu punt màxim quan la seu metropolitana de la diòcesi administrativa d'època baiximperial de la Cartaginense es va traslladar de Cartagena a Toledo, sobretot després de la conversió al catolicisme del rei Recared, la noblesa visigoda i la jerarquia eclesial arriana, l'any 589, durant el III Concili de Toledo, convocat pel mateix rei, emparant-se en les prerrogatives acordades en el Concili d'Agde de l'any 506.

Com es ben sabut, aquella conversió fou pactada, i van quedar inclosos dins la nova jerarquia eclesial els càrrecs en igual categoria que abans del Concili, de les dues esglésies, tant la catòlica com l'arriana. Així veiem com en les seus de Lugo, Tuy, Oporto, Vieseu, Mèrida, Toledo, Palència, Barcelona, Tortosa i València continuaren ostentant el càrrec els anteriors bisbes arrians. El cas més conegut pels barcelo-

ta. Estava totalment subordinada a l'Aula Regia de Toledo, amb el rei com a cap, amb el metropolità de la seu toledana com a primat de tot el regne i submís adjunt del mateix rei, amb les conseqüències polítiques i religioses que això comportava. Els titulars de les altres cinc seus metropolitanes quedaren des d'aquell moment en un pla de subordinació total al nucli central de Toledo.²⁶

L'esperit exclusivista i els possibles sediments residuals de l'arrianisme dins la nova Església catòlica hispànica després de la conversió de l'any 589, va desembocar a la llarga en un elevat particularisme, sobretot durant el segle VII. Va ser el moment del seu màxim esplendor amb els Leandres, Ildefons i Isidors com a pares ideològics d'aquella església tant particular, i altres prelats igual d'il·lustres com el bisbe de Girona, Joan de Biclaram, o el seu successor, Nonnit, bisbe de la mateixa seu, igual que el nostre bisbe Quirze, tan citat en aquest treball.

La tibantor latent entre els regnes visigot i franc va continuar creixent fins a la invasió sarraïna, moment en què es va acabar la influència mediàtica de Toledo. A pesar d'això, encara va quedar subsistent un sentiment de rancúnia i de desconfiança, més o menys soterrat entre la jerarquia eclesial, de l'Església hispànica vers l'Església franca, fet que va esclatar durant l'època carolíngia, quant els francs van ocupar la Septimània i la Marca Hispànica.

Aquesta pugna ja s'entrevéu a finals del segle VIII amb el problema de l'adopcionisme patrocinat pel mateix Elipand, metropolità de Toledo, amb el suport de Fèlix, bisbe d'Urgell, i dels monjos del monestir de Sant Serni de Tavèrnoles²⁷ amb el rerefons de la lluita contra la política religiosa i cultural clarament integrista de la cort de Carlemany, inspirada en l'escola d'Aquisgrà, formada principalment per Alcuí de York, Benet l'Anià, i també el cèlebre Agobard, tots tres fundadors d'aquesta escola i consellers de confiança de l'emperador.

Les mesures unificadores propugnades per aquests personatges, tan influents en la cort imperial, arribaren a Catalunya l'any 817, amb la missió reformadora encapçalada per l'arquebisbe Nifrid de Narbona, metropolità de l'àrea religiosa de la incipient Marca Hispànica, i pel bisbe Crispià de Nimes, que actuava com a *missus* de l'emperador Lluís el Piadós.

Van intervenir fonamentalment en la reforma i la regularització eclesiàstica de la diòcesi de Girona seguint les disposicions integradores adoptades per l'Assemblea d'Aquisgrà de l'any 816, amb l'objectiu d'imposar els tres reglaments fixats en aquella assemblea.

Els reglaments eren *De institutione canonicorum*, *De institutione monialium* i *el Capitulare monasticum*, que tenien la finalitat de regular i controlar, mitjançant el primer d'aquests tres reglaments, la formació dels clergues de les esglésies catedrals. Els dos reglaments restants tenien l'objectiu de controlar la vida interior dels cenobis, tant

26. La seu metropolitana de Tarragona, primada de la Hispània Citerior, abans de la nova divisió administrativa de l'emperador Dioclesia, a finals del segle III o principis del segle IV, va quedar en un pla secundari respecte de Toledo.

27. Fèlix d'Urgell fou considerat sant en els vells martirologis locals fins al segle XII. El bisbe Sisebut d'Urgell en el seu testament, l'any 839, l'anomenà *Sancti Felicis venerabilis martyris Orgello*, i indicava que fou condemnat *in vinculis*, o sigui que el considerava sant i màrtir.

dels membres masculins com dels femenins, imposant en tots els casos la regla de Sant Benet, que anul·lava en l'aspecte monacal les regles del període anterior, basades tant en les de Sant Fruitós com en les d'altres fundadors monàstics de l'antic Regne de Toledo.

Aquestes foren les primeres mesures que es prengueren per tal d'imposar la supe-
ditació a les directrius imperials de les estructures religioses del nostre país.

El substrat religiós propi de l'Església hispanogoda encara pervivia amb força en ple segle IX, amb un clar rebuig al corrent integrador del regne franc. El moment àlgid d'aquesta pugna el trobem a la segona meitat d'aquell segle, encara que la destitució del visigot Bera, l'any 820, un dels primers comtes de Barcelona durant l'administració franca fou deguda, probablement, a la seva reticència a imposar les noves reformes religio-
soadministratives i culturals dissenyades per la política absorbent tant de l'església com de l'administració carolíngia. Aquest va ser el primer símptoma de la discòrdia que en el futur es va viure a la Septimània i a la Catalunya Vella.

La revolta del got Aissó, els anys 826 i 827, també indica uns precedents de la pugna que esclataria durant el polèmic regnat de Carles el Calb, quan l'any 861 va nomenar el franc Frodoi bisbe de Barcelona. L'objectiu era ampli i molt ben elaborat; es tractava d'impulsar una política assimiladora que anul·lés fins i tot l'ús de l'escriptura d'estil visigòtic, emprada fins llavors tant per l'església com per l'administració, a l'àrea de l'antic regne de Toledo. Era la millor manera de fer desaparèixer l'elevada cultura d'aquell regne, arrelada especialment entre l'element eclesial.

La reforma litúrgica també era un dels objectius que calia imposar per tal d'anorrear el ritual litúrgic i l'esperit individualista de la vella Església hispànica. Durant dos segles llargs, en tota l'època de domini carolíngi, hi hagué un forcejament constant per aconseguir la integració total del nostre país dins l'àmbit religiós i cultural del regne franc.

Frodoi, en el moment del seu nomenament, també va ser dotat d'abundants poders, tant jurídics com fiscals, per tal d'acabar amb els corrents culturals i religiosos pervivents en el país, i desfer la resistència més o menys activa que presentaven els estaments socials i religiosos de l'Hispania dominada per l'Imperi carolíngi.

L'any següent, el 862, el rei va adjudicar a Frodoi uns lots de terres procedents del fisc a les zones de Campins, Riells, Breda i Arbúcies entre d'altres llocs, així com unes percepcions fiscals com el terç dels teloneus, dels mercats i el de la moneda.

En l'Assemblea d'Artigny, el 894, el bisbe Frodoi va presentar moltes queixes contra una sèrie de pròcers hispanogots, com un tal Madeix que va obtenir segons ell, fraudulentament, tot i que per precepte, l'església de Sant Esteve i el seu béns, fent-hi reunions de pagesos.²⁸ Un altre visigot, Recosind, va ser acusat d'haver obtingut fraudulentament, però també per precepte, el Camp de Santa Eulàlia.²⁹ Igualment va acusar un tal Baió per imposar preveres prescindint de l'autoritat episcopal. També va exposar en aquella assemblea el cas d'un levita anomenat Tirs, hispà vingut de Còrdova que pretenia celebrar misses i batejar sense permís episcopal, usurpant dues parts de la dècima de la ciutat. El rei ordenà al marquès i comte de Barcelona Bernat de Gòtia que investigués tots aquests

28. S'ignora la ubicació d'aquesta església, que podia tractar-se de l'actual Sant Esteve de Palautordera.

29. En aquest lloc s'edificà posteriorment, en el segle X, l'església de Santa Eulàlia del Camp, consagrada aleshores a santa Eulàlia de Mèrida.

casos dient: «*quia vero longuis est istos ad preasentiam regis addvere vel periculum est longuis a marcha east abduere domnus rex commendabit suo marchioni qualiter eus distringat atque castiget*».

També se sap que el bisbe Frodoi es va haver d'enfrontar amb els preveres de la seva demarcació que practicaven el ritual visigòtic o hispà. Aconsellat pel seu metropolità, l'arquebisbe Sigebut de Narbona, Frodoi va creure convenient que per fonamentar la reforma litúrgica pretesa calia basar-la en el culte a un màrtir de procedència o amb vinculació local. Van convenir que fos el culte a santa Eulàlia, una joveneta encara adolescent, de la qual segurament només tenien notícies per l'himne que li dedicà l'abat i bisbe Quirze dos segles abans. Cal suposar que devien conèixer el lloc aproximat de la seva sepultura, ja que les restes de la fundació monàstica no havien desaparegut del tot durant els 75 anys de l'ocupació sarraïna i els anys següents d'abandonament per manca dels recursos necessaris per restaurar el culte en aquell lloc.

Possiblement van creure que la personalitat de la màrtir i les seves circumstàncies podien ser capaces d'aconseguir l'acceptació de la reforma litúrgica pretesa pel clergat local.

El rei Carles el Calb, durant el mateix any de la descoberta del cos de la santa, va destinar deu lliures d'argent per fer reformes a la seu de Barcelona, dedicada a la Santa Creu. Entre les reformes planejades hi havia la construcció d'una *confessio* o cripta en un lloc preeminent sota el presbiteri, com s'havia fet en altres catedrals de França.

Segons la narració conservada als *Leccionaris* de l'Arxiu de la nostra catedral, Frodoi i Sigebut, el metropolità de Narbona, van iniciar les tasques de recerca per recuperar les despulles de la nostra santa, aixecant el paviment d'*opus signinum* de l'aula basilical construïda per l'abat Quirze. Com hem vist en la descripció de l'excavació arqueològica, el paviment del segle VII estava totalment trossejat i els nivells inferiors totalment regirats, la qual cosa prova la veracitat de l'operació, prescindint dels temes anecdòtics de la narració.

Després de la descoberta, el cos de la santa fou portat solemnement en processó fins a la catedral de la Santa Creu. Fou segurament per aquest motiu que Frodoi va fer les reformes pertinents a fi d'adaptar la seu paleocristiana a la nova litúrgia, prescindint del clàssic ritual visigot.

De totes maneres, la lluita amb el clergat autòcton no es va acabar aquí, sobretot després de la mort de Carles el Calb i del regnat dels seus descendents, Lluís el Tartamut (877-879), amb l'interregne d'Odó (879-884), i el seu nét Carles el Gros (884-889), i el seu besnét Carles el Ximple (898-920), tots ells dèbils governants afectats per les intrigues de la noblesa franca.

En aquest període posterior al regnat de Carles el Calb, Frodoi va continuar la lluita per imposar el domini de l'Església franca. Ell va ésser el cervell que va organitzar l'expulsió del prelat legítim de la seu urgellenca, el bisbe Ingobert,³⁰ que fou substituït pel bisbe intrús Esclua.

30. Ingobert fou bisbe d'Urgell entre els anys 885 i 893.

Un cas semblant en el qual Frodoi també hi va tenir un paper preponderant, juntament amb el bisbe profranc Gotmar de Vic, va ser el nomenament d'un tal Ememir, home de confiança de tots dos, com a bisbe de Girona, als voltants del 891, en detriment del legítim titular d'aquella seu, el bisbe Servus Dei,³¹ que fou expulsat ignominiosament de la seva diòcesi.

Tant Esclua com Ememir foren deposats un temps després i excomunicats en una reunió conciliar a la Seu d'Urgell l'any 892, en una valenta reacció de l'Església catalana. En aquella època, Carles el Calb ja havia mort i regnaven a França els seus dèbils successors.

Més endavant, durant el segle X, el clergat del nostre país va intentar deslligar-se de la tutela franca i de la seu metropolitana de Narbona

Les dues proves més evidents que en ple segle X encara continuava la lluita soterrada entre gran part del clergat autòcton i l'Església franca són els casos de l'abat Cesari, fundador del monestir de Santa Cecília de Montserrat, i el del bisbe Ató de Vic.

Seguint l'ordre cronològic, explicarem com l'esmentat Cesari va assistir a un concili celebrat a Santiago de Compostel·la el novembre del 956, sota la presidència d'Eumagild, metropolità de Lugo, i amb l'assistència del mateix rei Sanç de Lleó. En aquell sínode l'abat Cesari va ser investit arquebisbe de la seu metropolitana de Tarragona.

Aquest nomenament atenia el desig de bona part del clergat dels comtats catalans que buscaven deslligar-se de l'enutjosa tutela de la seu metropolitana de Narbona. Aquest intent no va recibir per manca de suport per part dels altres membres de l'episcopat del país.³²

El segon exemple és l'intent del bisbe Ató de Vic per convertir la seu osonenca en arquebisbat, per substituir la seu metropolitana de Tarragona, en aquell moment encara ocupada pels sarraïns.

Amb el suport del comte Borrell II, va aconseguir, en un viatge que tots dos van fer a Roma a principis de l'any 971, que el papa Joan XIII estengués una butlla decretant la creació d'un arquebisbat català a Vic, i va nomenar Ató arquebisbe d'aquella seu. El mateix papa va adreçar una altra butlla als metropolitans i bisbes de la Gàl·lia comunicant-los el trasllat de l'arquebisbat de Tarragona a la Seu de Vic. Per tant suprimia la seva dependència de la seu metropolitana de Narbona.

Una tercera butlla complementària concedia el pal·li al nou arquebisbe, confirmant-li així els privilegis que comportava el seu nou rang eclesiàstic.³³

Aquest segon intent independentista respecte de l'Església franca va acabar més malament que en el cas de l'abat Cesari, ja que quan feia poc que havia tornat de Roma, i a causa d'uns aldarulls provocats per un complot en què sembla que intervingueren

31. Servus Dei fou elegit bisbe pel clergat de Girona l'any 887.

32. Cesari només tenia el rang d'abat i els altres bisbes no ho admetien.

33. El bon resultat de la gestió a Roma del comte Borrell i el bisbe Ató es va deure en bona part a les dots diplomàtiques del monjo Gerbert d'Aurinyac, estudiant del monetir de Ripoll que estava sota la tutela tant del bisbe Ató com del comte Borrell II. Un factor també molt important que va contribuir al bon resultat de la gestió va ser la circumstància que el poder polític que podia influenciar el papat era el de l'emperador del Sacre Imperi Romanogermànic, en aquell moment Otó I, ja que en aquell època la influència del Regne franc era summament feble.

interessos profrancs, sobretot els del metropolità de Narbona, el nou arquebisbe Ató fou vilment assassinat.

En totes aquestes raons i circumstàncies exposades hi podem trobar la resposta que expliqui per què durant aquell segle X tan especial, i fins i tot fins ben entrat el segle XI totes les consagracions d'esglésies a santa Eulàlia sempre eren a la de Mèrida. Pot tractar-se d'un símptoma clar d'un soterrat esperit de rebel·lia enfront les mesures integristes iniciades per aquell equip de l'Escola d'Aquisgrà i seguides posteriorment pel bisbe Frodo i els seus col·laboradors.

Tot això explicaria la possibilitat que les consagracions a santa Eulàlia de Mèrida poguessin ser una mena de «tràgala» del clergat del nostre país, encara seguidor, en el fons, de la tradició de l'Església hispanogoda, enfront de les normes i el ritual introduïts per la classe episcopal imposada pels carolingis.

Amb la decadència dels descendents de Carles el Calb i, sobretot, després del regnat de Lluís d'Ultramar (936-954), la influència dels reis francs al nostre país va començar a decaure, la qual cosa es va fer notar durant el regnat del seu fill i successor Lotari (954-986), en temps del nostre comte Borrell II. La prova d'aquest fet la tenim a través de la datació de la documentació, quan es comença a emprar la fórmula *Apud nos autem imperante Iesus Christo in tempore Borrelli ducis Gothicae*.

En aquell moment, a finals del segle X i principis del XI, va començar l'atribució per part dels comtes catalans del dret de l'*electio* i de la *vestitio*, o sigui de la nominació i de la investidura dels prelatos per part de les cases comtals del país. Així, podem veure l'exemple de la casa de Cerdanya-Besalú, que nomenava abats i membres de l'episcopat a individus pertanyents a aquesta família. Veiem com el germà del comte Oliva Cabreta de Cerdanya, Miró Bonfill, que era comte de Besalú, va esdevenir bisbe de Girona l'any 970 i ho va ser fins a la seva mort, l'any 984. El mateix fill d'Oliva Cabreta, el famós abat Oliva, va ser abat dels monestirs de Cuixà i de Ripoll, i, a més, bisbe de Vic. Igualment, un altre fill d'Oliva Cabreta va ser nomenat bisbe de la seu d'Elna entre el 1014 i el 1027. Un cas límit és el de la filla natural del mateix Oliva Cabreta, la cèlebre i polèmica Igiberga, que fou nomenada abadessa del monestir de Sant Joan de les Abadesses.

Aquests no són els únics casos de simonia d'aquella època, ja que succeïa en tots els països de l'Europa occidental. Era la millor manera de fruir i controlar les prebendes que les fundacions monàstiques posseïen. De totes maneres, aquesta va ser la forma de superar la tensió entre l'Església franca i l'autòctona, que així es convertí en la veritable Església de Catalunya.

Com podem constatar, la realitat del problema és molt complicada i pot venir d'un temps molt llunyà, en un procés evolutiu de més de sis-cents anys transcorreguts entre el Concili d'Agde de l'any 506 fins al segle XII, quan es recuperà la seu metropolitana de Tarragona en temps del gran bisbe sant Oleguer.

Bibliografia històrica

D'Abadal i de Vinyals, Ramon. *Els primers comtes catalans I*. Barcelona: Vicens Vives, 1961.

D'Abadal i de Vinyals, Ramon. *Dels visigots als catalans I*. Barcelona: Edicions 62, 1969.

García Moreno, Luis A. *Historia de la España visigoda*. Madrid: 1989.
Jiménez Garnica, ANA M. *Origen y desarrollo del Reino Visigodo de Tolosa*.
Valladolid: 1983.

Documentació arqueològica

Serra i Ràfols, Josep de Calassanç; Travesset i Queraltó, Magí. *Memòria descriptiva i detalls estratigràfics de l'excavació de la necròpolis de Santa Maria del Mar*.
Delegació Local dels Serveis d'Excavacions Arqueològiques.

Planimetria i gravats

SPDP: Servei del Patrimoni de la Diputació Provincial de Barcelona.
MAC: Museu Arqueològic de Catalunya.
DLSEA: Delegació Local del Servei d'Excavacions Arqueològiques.