

MARTÍ CHECA ARTASU  
PILAR GIMENO BARONA (COL.)

ANATOMIA D'UN PAISATGE INDUSTRIAL: DISTRICTE IX - SANT ANDREU.  
(1904-1934)<sup>1</sup>

*Un breu i necessari apunt metodològic.*<sup>2</sup>

Primerament, cal apuntar que aquest treball només pretén presentar de forma preliminar el panorama industrial de Sant Andreu en els primers trenta anys d'aquest segle. Una forma preliminar ja que la manca d'una font homogènia i la diversitat de les existents per la certificació de les dades aquí exposades fan impossible, ara com ara una major concreció del treball.

Altrament, la font majoritàriament emprada, les sèries de contribució fiscal dipositades a l'Arxiu de la Corona d'Aragó, malgrat ser la font més global per iniciar aquest estudi, presenta una sèrie de dificultats inherents a ella mateixa i també relacionades amb el desenvolupament històric del suport legal en la qual s'empara, la contribució fiscal.

El 1845 va entrar en vigència l'anomenada Contribució de subsidio de la industria y comercio, aquest impost va consistir en una sèrie de quotes fixes per unitat en actiu dels principals mitjans de producció de cadascuna de les branques i processos productius establerts pels legisladors i que van rebre el nom d'epígrafs. L'evolució industrial i la diversificació creixent van permetre que els epígrafs es multipliquessin al ritme que s'ampliaven el nombre de processos productius. En aquest sentit, una major evolució d'un sector industrial amb la incorporació de nova maquinària o de nous elements de producció van suposar un major detall en les tarifes i per tant un increment dels epígrafs.

Un altre aspecte a considerar és l'aplicació a aquest impost de l'anomenat règim d'agremiació, un règim que obligava agremiar-se a una sèrie d'industrials i professionals. D'aquesta manera, l'administració recaptadora imputava una quota determinada a pagar per cada gremi. Quota que aquest repartia de forma igualitària entre els agremiats. Les desviacions d'aplicació eren evidents ja que aquestes no s'adequaven a la producció, eren injustes amb els petits empresaris agremiats i provocaven l'evasió fiscal d'aquests. Fora de l'aplicació a les indústries i professions agremiades, l'impost tractava d'establir i detectar quin era l'element bàsic de la producció de cada àrea o sector imputant l'impost sobre aquest i establint una quota fixa, que sovint era revisada.

La llei tributària del 3 d'agost de 1907 va modificar el caràcter de la contribució indus-

trial. Aquesta nova llei establia que les societats anònimes i comanditàries per accions dedicades a la fabricació passessin a tributar per l'anomenat impost d'utilitats de riquesa mobiliària, creat el 1900. Una nova modificació d'octubre de 1920 va obligar el pagament d'aquest impost a totes les societats mercantils i ja en 1940 s'aplicaria qualsevol activitat empresarial. Aquest impost que s'aplicava sobre els beneficis de les societats no va eximir-les del pagament de la contribució industrial a les societats mercantils i les anònimes amb un determinat capital.

Ara bé, un dels efectes immediats, molt important alhora d'utilitzar aquesta font com material d'investigació històrica, va ser que els llistats de la contribució industrial dels exercicis de 1907 i anys successius van veure com s'eliminaven de la contribució les empreses capitalitzades en accions i les societats anònimes, probablement les empreses de més volum. Una nova volta de rosca va ser l'aplicació sobre qualsevol societat mercantil a partir de 1921, un fet que també va fer desaparèixer contribuents o va reduir les seves tarifes als mínims necessaris ja que l'impost, la contribució industrial, era deduïble en el pagament de l'impost d'utilitats de riquesa mobiliària.

Malauradament per la investigació, els llistats de l'impost d'utilitats per la província de Barcelona es trobem perduts i impedeixen qualsevol estudi sobre l'estructura global de la indústria a la província a partir de 1907 i fins el 1953, any on torna haver informació disponible. Aquest és un fet que el nostre estudi ha tingut present. D'aquesta manera, les informacions extretes de la contribució industrial són aproximades i orientatives del paisatge industrial andreuenc dels primers trenta anys del segle. Les limitacions d'espai i la manca de suficient temps ha fet impossible analitzar altres fonts, com per exemple els anuaris financers de les societats anònimes, que acabarien de complementar la visió de l'anatomia industrial de Sant Andreu. Per últim, no hem entrat ha considerar les qüestions relatives a l'evasió de l'impost de la contribució, la consideració de la seva existència i la manca de paràmetres, ara com ara, per l'estudi de la seva incidència entre els contribuents industrials de Sant Andreu no invaliden la visió general que aquí presentem.

### *Barcelona, ciutat industrial (1897-1936).*

La pèrdua de les darreres colònies americanes i per tant la nova situació del mercat iberoamericà receptor majoritari de les exportacions catalanes, va empènyer a la indústria catalana a una transformació que es presentaria en els anys següents com una sèrie de processos de diversificació de l'estructura empresarial però també, de concentració i especialització de la mateixa<sup>3</sup>. Uns processos que tractaven de cercar nous mercats exteriors i sobretot, retornar al mercat nacional.

Una transformació que va ser facilitada per una sèrie d'innovacions tecnològiques que s'havien anat produint al darrer quart del segle passat i que s'incorporaven en el nou segle a la indústria. Innovacions que permetrien el desenvolupament de la indústria de l'automòbil, incrementarien l'oferta d'electricitat i la seva intervenció en la producció industrial i suposarien l'inici de sectors com el del tèxtil de fibres artificials, el plàstic i d'altres que fabriquen accessoris amb aquests materials que milloraven la durabilitat i facilitat de creació del producte i podien abastar la forta demanda produïda pels canvis demogràfics que de forma espectacular es van donar durant els primers trenta anys del segle. També, assistiren al desenvolupament i moltes

vegades aparició de sectors com el de la construcció de material elèctric, l'electroquímica, el dels adobs, el dels colorants sintètics, el dels vernissos i pintures, el farmacèutic i el de l'alimentària de gran consum, entre d'altres. La I guerra mundial i el procés de substitució de les importacions provocat pel conflicte bèlic va ser la volta de rosca necessària per consolidar aquest procés d'estructuració industrial<sup>4</sup>.

Així, el tèxtil, sector capdavanter sense discussió fins aquest moment, haurà de compartir la seva hegemonia amb l'impuls de sectors, en gran expansió, com el metal·lúrgic i el químic i el nou posicionament de sectors com la construcció, l'alimentació i les arts gràfiques. D'aquest desenvolupament, Barcelona, la capital industrial de l'Estat, és l'standard i el laboratori d'experimentació, un fet que permetrà que la ciutat assoleixi una veritable estructura industrial al llarg d'aquestes tres dècades inicials de segle<sup>5</sup>.

En aquest sentit, el 1920, en l'estructura industrial de la ciutat, el tèxtil, en retrocés des de 1910 i que per alguns autors en un moment d'esgotament del model del segle passat<sup>6</sup>, continua en posicions capdavanteres. Una posició no suportada per la indústria cotonera i llanera i si capitanejada per la indústria del gènere de punt, producte d'una innovació: la mecanització total dels telers i la indústria de les mescles.

El sector metal·lúrgic ha registrat progressos notables; en poc més d'una dècada a conseqüència sobretot de la diversificació de la producció de les grans empreses del sector per evitar dificultats financeres, per un cert desenvolupament del trefilatge i claveteria industrial i per les falses expectatives del sector de l'automoció que mai va defugir del seu caràcter artesanal i la manca de perspectiva econòmica dels seus empresaris i possibles inversors<sup>7</sup>.

El sector químic sotmès en aquests trenta anys a canvis i innovacions destacables creixerà i es consolidarà. Malgrat això, la manca de tradició i la necessitat de nodrir-se d'idees forànies matisarà la consolidació del sector que a Barcelona, està senyalitzat amb una sèrie de laboratoris farmacèutics que són la base del futur desenvolupament d'aquest sector i per una sèrie d'empreses de gran capacitat que estimularen els diversos canvis, a la seva competència i al mercat. Aquest serà el cas de firmes com la Cros, S.A., la Compañia Anónima de Productos Químicos, S.A., la Fábrica Nacional de Colorantes y Explosivos, S.A., la sabonera Rocamora, S.A., Industrias Titán i la perfumera Myrurgia.

Respecte els altres sectors, l'alimentació presenta alguns exemples destacables de producció industrial com la cervesera Damm o les farineres a Sant Martí, en aquest sentit excepcions ja que la majoria d'empreses d'aquest sector són petites tant pel que fa a producció com a nombre de treballadors. Molt probablement, aquest sector no es va desenvolupar ràpidament per la manca d'hàbits dels consumidors i també per l'escassetat de recursos econòmics de la majoria de la població que no podien obtenir aquests bens i es dirigien a l'alimentació més tradicional. L'èxit de la majoria de firmes alimentàries estatals al nostre entendre, va ser resultat d'una excel·lent gestió empresarial i d'un know-how diferenciat de la resta de competidors i a unes circumstàncies socio-econòmiques determinades que no es van donar fins els anys de postguerra<sup>8</sup>.

Pel que fa als materials de construcció, a redós del creixement urbà es desenvoluparà però sense passar de petites entitats, amb excepcions assenyalades com l'Asland, mosaics Escofet i Uralita. Molt diferent, serà el desenvolupament de les empreses dedicades a l'edificació i a les obres públiques ja que especialment a la dècada dels vint, Barcelona en un moment d'eclosió d'aquest

sector empresarial,<sup>9</sup> veurà el naixement d'algunes de les firmes capdavanteres del sector com Fomento de Obras y Construcciones, S.A., Cubiertas y Tejados, S.A. i Construcciones y pavimentos, S.A.

### *Sant Andreu, marc territorial.*

Entre 1900 i 1930 es produí l'increment demogràfic més fort de la història de Barcelona. És a inicis d'aquest segle que la ciutat arribà al milió d'habitants, sens dubte les agregacions dels pobles del pla que van anar succeint-se el 1897, 1904 i 1921 van fer possible aquest increment. L'antic municipi de Sant Andreu de Palomar no va quedar al marge d'aquest creixement sinó tot el contrari. Va assolir un creixement poblacional vertiginós que iniciada la dècada dels trenta gairebé doblava la població d'inicis de segle.

Així, d'una banda, per primera vegada a la seva història, Sant Andreu defugia del seu marc territorial tradicional per incorporar la Sagrera, part del Camp de l'Arpa i el Clot (l'actual zona de Navas) el 1897. Aquesta ampliació del territori es consolidaria amb l'agregació d'Horta el 1904, amb l'incorporació de bona part del seu terme municipal i també població al districte IX, el resultat administratiu final d'aquestes unions.

D'altra banda, la immigració va ser, però, la principal raó d'aquest increment. Aquesta es va disparar a la dècada dels vint assolint, llavors, les màximes quotes.

La majoria d'aquesta immigració provenia de les altres províncies catalanes, de l'Aragó, del Llevant i més tardanament del sud-est peninsular (Múrcia i Almeria). Les possibilitats de treball i la necessitat de mà d'obra que l'economia de la ciutat generava explicarien aquesta arribada. Al territori de Sant Andreu aquesta va ser molt significativa per l'existència de grans indústries que podien absorbir els nous treballadors i pels baixos preus del sòl que van permetre la instal·lació dels que arribaven.

Aquest creixement poblacional va esdevenir el factor bàsic per integrar a Barcelona, el territori dels antics termes municipals de Sant Andreu i d'Horta.

Aquesta integració es va donar seguint diversos paràmetres com ara, la construcció de nous habitatges, la consolidació de la xarxa de carrers de l'antic municipi andreuenc, l'increment i consolidació de l'activitat comercial que esdevé gairebé autòctona del districte i l'aparició de noves fórmules d'habitatge per encabir als nous pobladors (Cases Barates, Cooperatives, Casa Bloc i passadissos.)

També, la unió d'aquests paràmetres suposà l'aparició de nuclis i barris a les afores de l'antic poble de Sant Andreu, la barriada d'Estadella, la barriada de Can Berdura, la de Roquetes, la de Charlot i la de la Trinitat, entre d'altres.

## *La indústria al Districte IX - Sant Andreu (1904-1933).*

### *Localització.*

Per primera vegada a la seva història, en el territori de Sant Andreu es donarà al llarg del primer terç del segle una reducció progressiva, de la seva tradicional economia agrària per fer front a la pressió demogràfica i immobiliària i per les demandes de sòl industrial.

La instal·lació de les indústries, seguint la mateixa dinàmica dels darrers vint-i-cinc anys del segle passat, es farà als espais que resten al marge del nucli urbà principal. Uns marges, les més de les vegades perifèrics i que a la llarga suposaren un impediment al creixement urbà uniforme de la població i mantindran aquelles zones en un estat de precarietat fins gairebé els nostres dies. Aquesta situació marginal no impedeix, però, que algunes indústries es desenvolupin dins el casc urbà, especialment aquelles de reduïdes dimensions o de producció menys elevada.

També, algunes empreses abandonen la seva localització original, cada cop més a prop del nucli urbà, i es traslladen a una zona més excèntrica, reaprofitant els seus anteriors terrenys per promoure urbanitzacions, en aquest sentit el cas més clar és el de la Fabra i Coats que va procedir a la urbanització dels seus terrenys del " Vapor del Fil " el 1920 per traslladar-se a l'extrem sud-est del municipi en terrenys encara per urbanitzar.

En aquest anys, el traspàs de la línia del Rec Comtal es farà amb caràcter excepcional, aquells espais seran omplerts per indústries importants en els seus sectors respectius que troben aquí preus baixos per instal·lar-se i una sèrie de facilitats logístiques importants per la seva pròpia producció. És el cas de la Maquinista Terrestre Marítima que el 1922 s'instal·la més enllà del Rec Comtal amb la per la disponibilitat de grans espais on construir maquinària de transport i per la perspectiva futura de construir un canal de connexió amb el Besòs i poder així extreure la seva producció naviliera.

És evident que aquesta disposició perifèrica de la indústria més important responia a unes necessitats de recepció de matèries primeres i de distribució dels bens produïts a través de les vies principals i del ferrocarril, que també és perifèric a la població, i a les connexions que aquest donava al port. Un fet que localitzarà empreses i fàbriques a prop de l'estació de la M.Z.A. (Madrid, Zaragoza, Alicante) com la Fàbrica Nacional de Colorantes y Explosivos. S.A. També, la zonificació duta a terme el 1927 per l'Ajuntament i que atribuïa a l'àrea del Passeig Torres i Bages una especialització com a zona industrial va impulsar la instal·lació de nombroses firmes com ara Ricart-España de Automóviles, Discos Odeón, Compañia Peninsular de Asfaltos, S.A. i l'empresa tèxtil Guardiola y Albareda, entre les més significatives.

*Dintre del nou espai territorial conformat pel districte IX també es localitzarà zones d'una certa especialització, és el cas de les bòbiles situades de forma majoritària en terrenys veïns de Vilapiscina i el cas de les empreses del sector del cuir gairebé totes a tocar la població d'Horta, en concret a la barriada Bacardí. Una especialització però, que al llarg d'aquests trenta anys s'anirà difuminant per tot el territori del districte.*

## La producció.

Els primers trenta anys del segle van suposar l'expansió de la indústria a Sant Andreu. Una expansió sempre hipotecada per la seva especial configuració geogràfica, sotmesa a la dictadura del Rec Comtal, i a redós de Sant Martí de Provençals, considerat a tombant de segle: " la concentració industrial més gran de Espanya, a excepció feta de Barcelona ciutat sense comptar les altres poblacions del pla"<sup>10</sup>.

De fet, si considerem la indústria situada a Sant Andreu com una continuïtat geogràfica de la situada a Sant Martí no es gens agosarat dir que Sant Andreu experimenta un major creixement en termes relatius que Sant Martí, molt probablement per una major disposició de terrenys susceptibles de ser utilitzats com a sòl industrial, per l'escassa diversificació industrial anterior i per l'evident colmatació fabril de l'antic terme municipal martinenc. Una expansió exemplificada en l'increment del número de contribuents fiscals de caràcter industrial que passen dels 134 el 1904 als 807 de 1934.

Ara bé, la situació de Sant Andreu respecte, no tan sols a Sant Martí sinó a Barcelona i altres poblacions del pla com Sants i Gràcia és en termes de producció, poc important. De fet, continuarà mantenint al llarg de trenta anys una posició secundària dins del marc general de la indústria de la Barcelona ciutat, per sota de Gràcia, Sants i només superant Les Corts, Sant Gervasi, Sarrià i Horta. Zones aquestes tres últimes amb una manifesta irrellevància pel que fa a la indústria. Únicament, Les Corts al final del període estudiat s'equipararà en termes industrials a Sant Andreu , especialment per la comptabilització fiscal d'una sèrie de firmes com la tèxtil Tàpias i Pujol, la química Compañia Anònima de Productos Químicos, S.A. i la Cristalleria Planells. Refermant, l'afirmació a dalt exposada À Calvo<sup>11</sup> ens presenta que el pes industrial de Sant Andreu, en el bienni 1920-1922 és només del 1,5% superat per la resta de antics municipis. ( veure quadre 1.)

Quadre 1. Distribució industrial per barris. Extret de À. CALVO. Op.cit. nota 1

BARRIS	DISTRIBUCIÓN INDUSTRIAL
Barcelona Capital	30,9%
Sant Martí	47,3%
Gràcia	9,5%
Sants	6,4%
Les Corts	2,3%
Sant Gervasi	1,8%
Sant Andreu	1,5%

El 1904, cap sector industrial mostra una importància cabdal en el context del teixit industrial de la ciutat i únicament, presenten percentatges destacables els del tèxtil amb el 3,66% de contribuents de Barcelona i el 5,42% de la quota fiscal; el sector dels acabats tèxtils amb el 4,37% dels contribuents i el 3,79% de quota fiscal i el sector del cuir i el calçat amb el 11,05% dels contribuents però només amb un percentatge de quota fiscal del 4,10%. Una línia semblant manté el sector de la producció ceràmica amb 9,5% dels contribuents de la ciutat i amb una aportació de només del 2,35%. Un cas a banda, és el sector dels productes energètics i els serveis derivats que monopolitzat per la Sociedad Catalana de Alumbrado de Gas és una part significativa de la distribució sectorial d'aquell exercici però també, cotitza a altres àrees de la ciutat.

En aquest sentit, darrere aquests percentatges s'amaga una certa concentració de contribuents importants en els diversos sectors que a nivell del context de ciutat i fins i tot català són destacables.

Aquest serà el cas, en el tèxtil, de la Fabra i Coats, la Societé Lanier Barcelonaise, Hijos de M. Puig, Geronimo Campaña i Portabella y Cia. La mateixa concentració que s'observa en el sector dels acabats on la tintoreria Planella y Compañia suposa més del 50% de la quota fiscal dels contribuents d'aquest sector. Una concentració que com es veurà més endavant serà la tònica general de la indústria andreuca.

Pel que fa al sector del cuir i el calçat i el de la producció ceràmica o dels materials de construcció, destaca la relativament nombrosa quantitat de firmes i empresaris que contribueixen amb una escassa càrrega en la quota. Unes taxes baixes que en aquests casos s'entenen per les baixes càrregues impositives de la contribució fiscal posades en relació amb els baixos nivells de producció que tenen puix que la majoria es dediquen a un mercat molt local. ( veure quadres 2, 3, 4 i 5).

Quadre 2. Xifres de Contribuents industrials i quotes fiscals dels antics municipis del pla de Barcelona, per l'any 1904.

Informació extreta de NADAL, J. i TAFUNELL, X. Sant Martí de Provençals. El pulmó industrial de Barcelona ( 1847-1992). Barcelona, 1993. P. 282 i s. Font: Arxiu de la Corona d'Aragó. Secció d'Hisenda, Llibres de matrícules industrials.

Població	Contribuents industrials 1904	% Cont. fiscals 1904	Quota fiscal 1904	% Quota fiscal 1904
St. Martí	1031	23,58	450.870	32,24
Gràcia	459	10,5	116.785	8,35
Sants	265	6,06	113.187	8,09
St. Andreu	134	3,06	36.653	2,62
Les Corts	74	1,69	20.404	1,46
Barcelona (antic terme municipal )	2.326	53,19	648.328	46,36
Barcelona Ciutat	4.373		1.398.303	

Quadre 3. Xifres de Contribuents industrials i quotes fiscals dels antics municipis del pla de Barcelona. per l'any 1933.

Informació extreta de NADAL, J. i TAFUNELL, X. Sant Martí de Provençals. El pulmó industrial de Barcelona ( 1847-1992). Barcelona, 1993. P. 282 i s. Font: Arxiu de la Corona d'Aragó. Secció d'Hisenda, Llibres de matrícules industrials.

Població	Contribuents industrials 1933	% Cont. fiscals 1933	Quota fiscal 1933	% Quota fiscal 1933
St. Martí	2.244	21,15	1.080.871	28,70
Gràcia	1.583	14,92	499.023	13,25
Sants	673	6,34	189.783	5,04
St. Andreu	807	2,89	85.733	2,28
Les Corts	298	2,81	105.554	2,80
Barcelona (antic terme municipal )	5.075	47,84	1.669.539	44,33
Barcelona Ciutat	10.609		3.766.329	

El 1933, Sant Andreu no és aliè als canvis estructurals que han afectat a la indústria a Catalunya, consistents en una major diversificació i complexitat de l'estructura i una major dependència de sectors com el dels transformats metàl·lics, la química, el paper i les arts gràfiques, malgrat encara ser el tèxtil el sector preminent. D'aquesta manera, el teixit industrial del districte IX presenta les traces d'aquests canvis encara que, amb una evolució sostinguda dels percentatges per sectors ja que certs elements concentradors fan alterar el veritable valor dels percentatges apuntats. Així, sectors com el del tèxtil concentren la seva càrrega fiscal en dues o tres firmes, com la Hijos de J. Mareu o la fàbrica de teixit de mescla i seda Pena y Pons; el sector dels acabats es troba gairebé monopolitzat per la tintoreria de Santaló Hermanos a Vilapiscina i sectors com el de productes ceràmics i el químic es concentren en firmes com el Centro de Productos Cerámicos S.A. i la fàbrica de paper de vidre de A. Debray Sociedad en Comandita.



Quadre 4. Comparatiu entre sectors industrials. Sant Andreu, Sant Martí, Barcelona, Any 1904.  
 Percentatge contribuents fiscals respecte Barcelona ciutat.

Percentatge quota fiscal respecte Barcelona ciutat.

Informació extreta de NADAL, J. i TAFUNELL, X. Sant Martí de Provençals. El pulmó industrial de Barcelona (1847-1992). Barcelona, 1993. p. 282 i s. Font: Arxiu de la Corona d'Aragó.

Secció

d'Hisenda, Llibres de matrícules industrials.

SECTOR	ST. MARTÍ (1)	ST. MARTÍ (2)	ST. ANDREU (1)	ST. ANDREU (2)	BARCELONA (1)	BARCELONA (2)
Tèxtil	32,95	40,90	3,86	5,04	37,74	23,23
Acabats	48,84	56,26	4,37	3,79	22,36	17,23
Metal·lo-mecànica	17,92	18,45	1,21	0,62	64,96	64,08
Química	20,11	39,98	1,85	0,79	53,97	39,40
Fusta i suro	17,70	18,33	1,12	2,69	68,26	67,96
Cuir i calçat	37,89	27,94	11,05	4,10	34,21	50,12
Vidre i productes ceràmics	23,46	15,97	9,50	2,35	30,17	58,48
Arts gràfiques i paper	0,55	0,19	0,83	0,51	85,08	83,22
Alimentària	28,22	55,87	2,67	2,05	53,55	32,14
Productes energètics	26,17	26,33	4,67	1,79	42,99	65,09
Altres indústries	12,86	15,73	0,95	0,43	78,31	70,47
<b>TOTAL</b>	<b>23,58</b>	<b>32,24</b>	<b>3,06</b>	<b>2,62</b>	<b>53,19</b>	<b>46,36</b>

Quadre 5. Comparatiu entre sectors industrials. Sant Andreu, Sant Martí, Barcelona, Any 1934.  
 Percentatge contribuents fiscals respecte Barcelona ciutat.

Percentatge quota fiscal respecte Barcelona ciutat.

Informació extreta de NADAL, J. i TAFUNELL, X. Sant Martí de Provençals. El pulmó industrial de Barcelona (1847-1992). Barcelona, 1993. p. 282 i s. Font: Arxiu de la Corona d'Aragó.

Secció

d'Hisenda, Llibres de matrícules industrials.

SECTOR	ST. MARTÍ (1)	ST. MARTÍ (2)	ST. ANDREU (1)	ST. ANDREU (2)	BARCELONA (1)	BARCELONA (2)
Tèxtil	34,30	48,58	2,17	2,13	32,59	22,37
Acabats	61,30	79,60	3,33	4,63	12,00	5,45
Metall-mecànica	25,56	24,61	1,62	1,55	44,15	48,37
Química	20,81	27,68	2,34	1,48	46,03	46,02
Fusta i suro	22,08	23,28	3,02	1,72	47,05	49,51
Cuir i calçat	32,59	34,36	14,81	10,34	30,74	35,32
Vidre i productes ceràmics	15,16	20,16	6,41	5,49	43,44	43,83
Arts gràfiques i paper	7,31	10,93	0,32	0,28	68,04	67,61
Alimentària	17,10	26,37	4,63	3,76	52,05	48,57
Productes energètics	29,23	25,57	6,15	4,85	23,08	2,09
Altres indústries	10,24	14,65	3,94	4,64	55,12	56,57
TOTAL	21,15	28,70	2,89	2,28	47,84	44,33

### *L'alimentació.*

El sector de l'alimentació a Sant Andreu va experimentar un creixement molt lleu al llarg dels trenta primers anys d'aquest segle.

Les xifres, però, que dona la contribució fiscal són bastant deformades pel que fa a la realitat d'aquest sector industrial a Sant Andreu. El 1906 representava un 6,76% de la contribució per sectors i el 1933 havia assolit un 21%. Una xifra aquesta última només explicable per la inserció des de 1913, de les fleques en la secció industrial de la contribució fiscal i que per tant deformava la realitat del sector.

Així, la veritable trajectòria del sector a Sant Andreu, és radicalment diferent a la del sector a Catalunya on arriba a ser durant la dècada dels trenta la segona branca industrial per darrera del tèxtil<sup>12</sup> i totalment contrària a la de Sant Martí els mateixos anys, que va davallar per sota dels nivells que havia assolit a inicis de segle. De fet, les xifres, tant de Sant Martí com de

Sant Andreu, esdevenen gairebé paral·leles en els percentatges no tant així en la producció real. A Sant Andreu, el sector es manté amb una homogeneïtat de contribuents gairebé inalterable durant trenta anys. Únicament, dos fets trenquen la monotonia dels llistats fiscals. D'una banda, la desaparició sobtada de la farinera de Joan Pascual situada al carrer Tramuntana. Aquesta empresa que el 1906, figurava com el cinquè contribuent de Sant Andreu i cinc anys més tard havia desaparegut, molt probablement fruit de la crisi tecnològica i sobretot per la manca subministrament efectiu de grans provinents de l'estranger, més barats, que els de Castella per les barreres aranzelàries estatals imposades el 1907. Una dinàmica que va ser paral·lela a moltes de les farineres de Sant Martí, municipi amb una certa especialització en el sector<sup>13</sup>.

D'altra banda, la progressiva aparició ja des de 1911, però consolidant-se deu anys més tard de fàbriques de gasoses<sup>14</sup> i xarops amb l'exemple més emblemàtic de la fàbrica de Martín Ricart i companyia, anteriorment propietat de Joan Gras Pijoan, situada al carrer Ramon Batlle, 7 i que el 1933 amb una producció estimada de més 500 ampolles era comprada per un altre empresari del sector i propietari d'un establiment de restauració al carrer Gran, Miquel Folch. Altra fàbrica del mateix producte que farà fortuna serà la firma Ramon Bes que amb una producció al voltant de les 100 ampolles es situarà al carrer Mireia del naixent barri de la Trinitat.

La resta de contribuents del sector es mantenen inalterables al llarg d'aquests anys.

Destaquen, els fabricants de pasta de sopa, Victoriano Pagès al carrer Pons i Gallarza, 5 i Jaume Cararach, al número 65 del carrer Gran. El primer va desenvolupar una activa acció empresarial amb dues premses el 1921 passant a tenir quatre el 1933. Fet que suposà un increment de la producció tant de quantitat com de varietat. El segon va desenvolupar tota la seva producció amb una premsa, una senyal evident del marcat caràcter artesanal de la seva empresa.

Cal recordar que el procés productiu de la pasta de sopa va arribar de forma massiva a les àrees urbanes arran de la introducció de les farineres industrials. Aquest procés consistia en la barreja d'aigua i farina en les quantitats apropiades tenia com a eina clau, la premsa, que premia la pasta i l'obligava a sortir a través de diferents motlles formant tires contínues de diferents gruixos. Aquestes tires després es tallaven i s'assecaven formant els fideus<sup>15</sup>.

Altres empresaris amb una llarga tradició professional van ser els industrials xocolaters Miquel Comas,<sup>16</sup> amb local al carrer Gran 166, Joan Soler, al carrer Gran, 62 i Joan Gil al carrer Ayuntamiento, 20. Els tres exemplifiquen diferents nivells de tecnificació del procés de producció i de la qualitat artesanal del xocolata. El primer manufacturava el producte amb ajuda de maquinària, el segon, només havia tecnificat les pedres de molturació del cacau i el tercer, al llarg de més trenta anys, desenvolupà la tècnica del "xocolata a braç".

Cal recordar que el procés de fer "xocolata a braç" consistia en torrar el cacau a foc de llenya per facilitar la seva decorticació. Aquesta es feia a mà, tradicionalment sobre paneres de fusta. Després el gra net passava a la pedra dita "refinadera o malacate" o corró sota la qual s'allotjava un foc i sobre la qual s'exercia pressió amb una altra pedra o corró. D'aquesta manera sortia el suc del cacau al qual se li afegia farina, sucre i espècies, preferentment canyella, prèviament triturades. Aquesta pasta després de ser pesada, passava als recipients o motlles fets de fusta o zinc i s'ajustava als mateixos mitjançant uns moviments oscil·lants per treure l'aire de la massa, quan es refredava estava preparada pel consum o bé com a ingredient per la pastisseria. L'aplicació de maquinària suposava en principi un major desenvolupament de la producció però també

una pèrdua de qualitat<sup>17</sup>.

Tanmateix, cal pensar que aquests xocolaters andreuencs tenien molt més d'artesans que d'industrials del cacau com ara el seu homòleg martinenc, Xocolata Amatller.

Amb molta probabilitat, es dirigien a un públic eminentment local. Només cal recordar que la contribució fiscal de 1934, també registra altres professionals vinculats amb el món de la xocolata com compradors a l'engròs com ara els confiters Josep Ferrerí, Joan Rabasseda, Antonio Magriñà, Pedro Vilallonga i Pere Vila i les xocolateries de Teresa Jané al carrer Servet, 33 i la de Filomena Mora al número 194 del carrer Gran.

En relació al món de la pastisseria i la galeteria industrial, malgrat contribuir per la zona de Sant Martí, cal destacar la presència de la fàbrica de galetes La Gloria ubicada al carrer Buenos Aires (actual carrer Juan de Garay al barri de Navas), propietat d'Enric Ferrerí, amb una més que probable relació amb el confiter andreuenc Josep Ferrerí amb botiga al carrer Gran, 74. Ja després de la guerra, aquest empresari es va associar amb Romà Bernat, pare de l'empresari creador de Chupa Chups, Enric Bernat. Els Bernat aprofitaren l'empresa per poder subministrar productes a la seva botiga i per fer vendes a domicili<sup>18</sup>.

També, altres empresaris del sector alimentari desenvolupen la seva activitat a Sant Andreu, és el cas de la fàbrica de midó de la Viuda de Juan Oliver després heretada pel seu fill seguint així la nissaga midonera iniciada el 1833 pel seu avi. Aquesta fàbrica situada a la Riera d'Horta, 3, - a la zona de l'actual carrer Cartellà-,<sup>19</sup> produïa midó de blat. Un procés que requeria la utilització d'aigües, la maceració dels grans de blat en àcid o sosa, la molturació del gra i la decantació de les diverses substàncies derivades, això provocava importants pestilències que havien de mantenir la seva producció aïllada dels espais urbanitzats, no és gens estrany doncs, trobar-la en aquesta ubicació, una zona que conformava un nucli industrial bàsicament dedicat a l'adoberia de pells.

El midó venut a l'engròs era un element comodi per a diverses indústries tant alimentàries com del paper, tèxtils, farmacèutiques, de pegaments i de materials de construcció. Aquesta diversitat d'aplicacions venia donada per les seves especials característiques de espessiment, gelació, adhesivitat i texturació i sobretot pel baix cost i la fàcil disponibilitat de la seva producció. Així, en la indústria alimentària es utilitza com agent per espessir diferents productes. També, és utilitzat per fabricar cartró i sobretot com aprest tèxtil i de pells ja que donava cos i espessor al material on s'aplicava.

Al llarg d'aquest trenta anys, altres empresaris com Julio Parellada mantenen el seu negoci d'abastament d'aigües situat al carrer Santa Eugènia, 189 o Josep Boguñà que manté al carrer Gran número 2 la seva fàbrica d'embocament de vins que el 1921 cotitzava sobre més de 6.000 litres. Ambdós dirigits envers el mercat local més proper i que en definitiva els assegurava les vendes i aquesta llarga longevitat. Molt probablement hauríem de considerar en aquest apartat els fabricants i/ o embotelladors d'anisats que si bé no surten a la contribució industrial si que ho fan a la de tipus comercial.

En 1933 apareixen uns nous empresaris alimentaris, el conservers o enllaunadors de carns i peix<sup>20</sup>. A Sant Andreu aquell any anotem la presència de Masgoret y Cia al carrer Otto, 14 i l'empresa de Josep Riedweg al carrer Sócrates, 28.

## *La construcció.*

Parlar del sector de la construcció dins l'àmbit industrial en els trenta primers anys del segle és parlar de bòbiles i d'alguns empresaris que desenvolupen i fabriquen altres materials de construcció que necessiten d'una major consistència tecnològica.

La contribució fiscal de 1906 ens presenta 14 empresaris amb una quota fiscal total de 734 pres. que representa el 1,22% del total d'aquell any, una xifra que el 1921 gairebé es mantindrà igual amb un 2,3% per incrementar-se dràsticament el 1934 amb un percentatge de més del 8%.

Aquest empresaris són per norma general, bobilers, que ja des de mitjans del segle anterior han aprofitat les especials característiques dels terrenys, pel que fa al subministrament de matèria primera, l'argila, per la seva activitat, provocant una certa especialització d'igual forma a la que es podia donar altres indrets del pla de Barcelona com ara la de la pedra que s'extreia de Montjuïc i la de la calç de L'Hospitalet. La localització efectiva de la bòbila es feia en la proximitat d'una surgència d'aigua i per les facilitats de obtenció de llenya pels forns i també per la baixa rendibilitat econòmica que feia improbable l'adquisició o arrendament de terrenys dins un nucli urbà pel progressiu valor d'aquests.

La bòbila era una instal·lació proveïda d'un forn continu per a coure obra, generalment construïda prop d'un terral, del qual eren extretes les terres emprades com a primera matèria. La bòbila constava d'un molí, d'una màquina per a preparar la pasta i d'una màquina estiradora, moltes vegades proveïda d'un desairejador; per a les peces massisses hom emprava estiradores amb fileres senzilles, i per a les foradades, estiradores amb fileres proveïdes de mascles adequats als forats que ha de tenir la peça; les peces eren tallades automàticament. Obtingudes les peces d'obra crua, hom les deixava assecar a l'aire lliure, degudament apilades sota uns espaiosos coberts, o introduïdes en assecadors. La cuita de les peces, disposades en munts, anomenats catxamades, de manera que aquesta cuita fos uniforme, podia ser efectuada amb forns de foc mòbil (forn Hoffmann) o forns de foc fix, alimentats amb carbó, fuel-oil o gas. En els primers, els diversos forns eren disposats formant un circuit tancat i el cremador era traslladat pel damunt dirigint el foc a unes obertures practicades a la part superior dels forns, de manera que mentre era efectuada la cuita en una cambra, d'altres eren en fase de refredament i d'altres en fase de buidatge d'obra cuita i d'alimentació d'obra crua. En els segons, l'obra crua era disposada en vagonetes que circulen al llarg d'un túnel en el qual la temperatura era gradualment creixent fins a arribar a la de cocció, i, posteriorment, decreixent, amb la qual cosa l'obra cuita era refredada lentament.

Els bobilers eren gent modesta i poc instruïda que desenvolupaven una activitat basada en el forn tradicional, la terra i la llenya. Però, sota aquesta senzillesa productora s'amaga una progressiva estandarització dels formats de la rajoleria comuna introduïda des de la dècada dels seixanta i setanta del segle passat i creant-se unes noves maneres de treballar els materials tradicionals i una incipient mecanització, especialment en les empreses de major volum, amb la implantació de forns Hoffmann i màquines de vapor apreciand-se cada cop més les arts decoratives que es vinculen al sector.<sup>21</sup>

Aquesta industrialització progressiva farà que la bòbila tradicional sigui una activitat en retrocés. Malgrat això, el 1906 encara es conservaven catorze bòbiles a Sant Andreu i disset

bòbiles a l'antic terme de Sant Martí, el 1934, el número s'ha reduït a nou a Sant Andreu. La instal·lació de la bòbila, moltes ubicades en terrenys en règim d'arrendament, permetia explotar "un horno de ladrilleria y efectuar el arranque de tierra a uso y costumbre de buenos ladrilleros". com fan constar els permisos d'obres on es sol·licita la instal·lació d'aquestes. Un fet aquest que permet sospitar que alguns dels empresaris bobilers no cotitzen a la contribució a l'empar de la situació patrimonial.

Les bòbiles es situen a l'entorn de Sant Andreu, especialment al llarg dels camins que el connecten amb Vilapiscina i Horta i al costat nord-oest del nucli urbà principal. De fet, els terrenys rurals a peu dels diferents camins seran els indrets més escollits per a la seva instal·lació com la Carretera de Dalt o Travessera ( actual carrer Concepción Arenal), la carretera nova de la Sagrera a Horta ( actual carrer Garcilaso), oberta el 1867, i la carretera d'Horta, ( actual carrer de La Garrotxa i per extensió el Passeig Maragall). Entre aquestes destacarem la de Vicens Bonet, a prop de la Riera d'Horta, la de Jaume Raurell davant la propietat de Ca l'Armera, en un terreny, en la zona que ocupa l'actual Plaça Cardenal Cicognani ), arrendat per la família Ros, propietària de la masia, i la d'Andreu Casamitjana, a la carretera d'Horta a Barcelona, prop de Els Quinze, en uns terrenys arrendats pel propietari de Torre Llobeta, el 1872 i que a principis de segle és propietat de Vicens Vallvidriera.

Molt destacable és el nucli de bòbiles que es situen a tocar Vilapiscina, especialment a la zona de l'actual barri de Porta, entre aquestes anotem el 1906 la firma Vidal i Cia, primer contribuent del sector amb una producció de 200 metres quadrats de totxos i teules quan la mitjana general era de 40 a 50 metres quadrats. D'altres serien la dels germans Molins que el 1921 es convertia en Vídua de José Molins i diversificava la seva producció envers la fabricació de tenalles i rajoles i la firma Pedro Fabregas.

També, el 1906, anotem un parell de bòbiles, les de Benito Corominas i Joan Estapé Boguñá , ambdues productores de tenalles al sector nord-oest de nucli urbà de Sant Andreu, encara en aquells anys per urbanitzar. De forma excepcional, al carrer Casanovas ( actual carrer Gran), 206, Pablo Puga té una fàbrica de llosetes hidràuliques amb un pervivència en anys destacable.

La contribució fiscal de 1921 revela que la progressiva mecanització i especialització és un fet evident en el sector. D'una banda, han augmentat els productors de tenalles, rajoles i llosetes i d'altra, els que mantenen la producció de totxos i teules incrementen la producció. És el cas de Jaume Aloy i Romaní que té diverses bòbiles en propietat, encara que a Sant Andreu, només cotitza per una situada al carrer Príncipe, a l'actual barri de Navas, on produeix més de 150 metres quadrats de totxo i compra els productes a d'altres per subministrar al magatzem de venda que tenia a la Travessera ( c./ Concepción Arenal) i que la família va continuar fins ben entrada la dècada dels seixanta.

El 1934, la situació ha canviat radicalment, la contribució fiscal d'aquell exercici ens mostra que el primer contribuent del sector és l'anomenat Centro de Productos Cerámicos, S.A. situat al camí de Sant Iscle ( l'actual Avinguda Borbón ) i que cotitza per la fabricació d'objectes ceràmics, llosetes fines premsades i rajoles. Pel volum productiu que deixa entreveure la seva cotització, mostra que el desenvolupament del sector marxa de la mà de la mecanització i la uniformització. Al seu darrere destaquen els fabricants de llosetes hidràuliques, Pujadas y Llobet

situat a la carretera de Ribes, a l'actual encreuament amb la Vía Favència, la fàbrica de Teodoro Guardiola al carrer Estevanez, 232, i la de Josep Tarruella, al passeig Maragall, totes tres amb una premsa de dues plaques. Tot sembla indicar un producció dirigida a l'enorme mercat de la construcció de Barcelona, on cada cop més són evidents els criteris d'uniformitat de materials i d'elements.<sup>22</sup> Pel que fa a la producció d'altres materials constructius, anotem aquest any, l'empresa de manipulació de marbres de Robert Passani al passatge dels Garrofers com un exponent més de l'estandarització que arribava ja a la utilització de materials fins ara prestigiosos. Malgrat això, la seva ubicació a prop del cementiri de Sant Andreu fan pensar en una producció relacionada amb el món funerari.

Mentrestant, els bobilers tradicionals es continuen concentrant en el nucli de Vilapiscina, mantenint-se amb una bones quotes de mercat davant les noves necessitats de material que el creixement urbà imposava, aquest motiu sens dubte, explica la persistència de moltes d'elles fins ben entrada la dècada dels cinquanta i la seva important presència en el paisatge i en la memòria col·lectiva de la població.

### *El cuir.*

Durant els primers trenta anys del segle actual, la indústria andreuena col·locà en un paper secundari el sector del cuir i la pell. Una posició testimoniada pels percentatges de cotització fiscal que el 1906 representava el 5% del global de la indústria, el 1911 el 7% i el 1933 el 10%. L'única anomalia detectada és el percentatge assolit el 1921 del 23%; producte bàsicament de la cotització de la firma Allende y Cia.

### *Sector d'Horta.*

Una anàlisi acurada deixa entreveure que seguint una tradició de finals de la dècada dels trenta del segle XIX, una bona part de les firmes es situen a Horta, en concret al voltant del carrer Santa Amàlia i adjacents.<sup>23</sup> Una tradició iniciada el 1833 amb l'adoberia de Francesc Valls al carrer Santa Amàlia, 20 i continuada amb la firma Teneria Barcelonesa, creada el juny de 1853 per Antoni Deu i el seu fill. Aquest empresari juntament amb el seu germà Gregori ja estaven instal·lats a la zona des de feia uns anys a la seva fàbrica de cardes, un element bàsic abans de la introducció de la maquinària en la filatura tèxtil. La nova adoberia es va especialitzar en la fabricació de corretges, bàsiques com element de transmissió de força. Als anys seixanta del segle passat la firma assoleix una posició capdavantera en el sector, situació que canviarà radicalment a finals de la dècada següent quant la firma va tancar les seves portes a conseqüència dels canvis estructurals del sector de la pell. El 1884 va tornar a obrir però en mans d'un altre propietari, tot mantenint el nom comercial.<sup>24</sup> La seva importància i situació va possibilitar la instal·lació d'altres adoberies a la zona, fet contrastat a la cotització fiscal de 1906 quan de les 19 firmes del sector del cuir, catorze es trobaven a la zona. Aquesta especialització geogràfica no esdevé casual i té relació amb la presència d'un cert curs d'aigua a la Riera d'Horta i sobretot per

les aigües subàlvies de la zona que dotaven d'aigua, l'element bàsic en el procés d'adobar la pell, a les empreses.

El 1906, entre els majors contribuents del sector està la firma Valls y Puigdemunt ( c./ Santa Amàlia, 20) continuadora de la empresa de F. Valls de 1833, la Recasens y Valls a la carretera d'Horta, 12 , la de Vicens Salvà , continuador de l'empresa familiar creada el 1873 per Francesc Salvà i Mas i la firma Domingo Heredero, probable continuadora de la Teneria Barcelonosa.

El 1911, trobem alguns exemples d'un fenomen que es va produir a l'adoberia barcelonina, la manca de tecnificació. Aquest fet va motivar la pèrdua de mercat enfront dels adobers igualadins més tecnificats puix que de seguida van introduir el motor elèctric a la producció.<sup>25</sup>

A Sant Andreu com a Sant Martí es mantenen en aquest any i encara deu anys més tard, molins d'escorça i es treballa pel procediment de remeses. Mostrant que algunes firmes continuen treballen de forma tradicional la pell i això incideix en l'estructura empresarial del sector. La majoria són firmes petites, de caràcter familiar i amb una mitjana de 10 operaris, del tot necessaris ja que el procés de producció era encara molt manual i amb una producció sostinguda sobre dipòsits per adobar en capacitats mitges entre els 6 i 10 metres cúbics.

La seqüència estudiada permet documentar una llarga continuïtat de les empreses familiars i si més no quan hi ha traspàs de propietari , el nou desenvolupa el mateix tipus de producció ( veure quadre 6 ).

Quadre 6. Algunes línies de continuïtat a les adoberies del sector d'Horta entre 1906 i 1933. Elaboració pròpia. Font: Arxiu de la Corona d'Aragó. Secció d'Hisenda, Llibres de matrícules industrials.

1906	1911	1921	1933
Recasens i Valls. Crta d' Horta, 12	Recasens y Valls	Juan Serratosa y Cia.	Juan Serratosa y Cia.
Vicente Salvà C./ Sant Alexandre, 10	Hijos de V. Salvà	Vicente Salvà	Vicente Salvà
Valls y Puigdemunt. C./ Santa Amàlia, 20	Valls y Puigdemunt	José Valls y Cia	Viuda de Francisco Valls.
Francisco Miralles C./ Santa Amàlia, 28	Francisco Miralles	Francisco Miralles	Hijo de Juan Miralles
Domingo Heredero C./ Santa Amàlia, 8	Roman y Jaime Bonet	Jaime Bonet	Viuda de Francisco Valls
Simón Basters C./ Santa Amàlia, 4	Simón Basters		Viuda de Francisco Valls
	Eduard Martín C./ Pitagores, 12	Juan Melis	Juan Melis

Al llarg de la dècada dels vint, el sector adober d'Horta s'estendrà pel passeig del Maragall que havia estat obert el 1911. Molt probablement sota la influència d'ela firma Juan Serratosa y Cia. Que el 1921 es presenta com el major contribuent de la zona. Aquesta tenia una producció



sostinguda d'acord amb un noc de 18 metres cúbics<sup>26</sup> i tenia una plantilla de 30 operaris.

Així, trobem gairebé a tocar la firma Viuda de Jaime Puigdemunt, resultat de la separació de Valls y Puigdemunt, amb un noc de 13 metres cúbics i 10 operaris de plantilla i les firmes de Francisco Condal i Emilio Hierro, ambdues al carrer Francisco Tàrraga a la barriada de Can Berdura i amb nocs amb capacitat per 6 metres cúbics cadascuna. Ja el 1934, trobem a Francisco Tomas al carrer Garcilaso, 195.

Respecte al tipus de pell, les més grans podien diversificar la matèria primera encara que majoritàriament utilitzaven pells de vedell. Seran les més petites les que treballaren en pells de menys textura i qualitat.

### *Sector de Sant Andreu.*

L'altre gran sector adober es localitza en relació amb el Rec Comtal i algunes mines d'aigües, com la de Canyelles i d'altres provinents de Collserola. Entre els contribuents de 1906, cal citar a Ramon Riera i Planas amb un adoberia creada el 1899 en uns terrenys entre les vies del ferrocarril i el Rec Comtal, molt a prop dels magatzems del ferrocarril M.Z.A. construïts uns anys més tard. La firma es va desenvolupar fins el 1918. Posteriorment, va denominar-se Allende y Cia a la dècada següent en els seus terrenys s'instal·larà la Compañia Peninsular de Asfaltos, S.A.

L'adoberia Riera tractava la pell amb el procediment d'adobar per remeses. La remesa era un clot enrajolat en les seves parets per cairons, una rajola quadrada que feia 40 x 40 centímetres. Les remeses es mesuraven pel nombre de cairons. Les peces de pell, prèviament tractades, es col·locaven ben planes i d'una en una a la remesa; el damunt de cada remesa es cobria d'escorça amb el " plat de colga " que era un plat d'aram, i entre peça i peça es posava una llauna de fusta de 3 centímetres de gruix i 2 metres de llargada. Col·locades totes les peces aquestes es cobrien amb fustes i pedres per evitar que en inflar-se les pells, per l'absorció de taní sortissin pel damunt de la remesa. Posteriorment, la remesa s'omplia d'aigua vermella de la "bassa", producte de l'absorció de tanins de l'escorça que feia l'aigua i procés paral·lel a la col·locació a les pells dins la remesa.

Es deixaven les pells dins aquesta remesa fins que l'aigua era ben clara, és a dir quan les pells haguessin absorbit tot el taní que normalment trigava un parell de mesos. Però, les pells per a la seva elaboració definitiva havien de passar pel procediment de la remesa dues vegades més<sup>27</sup>.

L'adoberia de Riera va arribar a tenir una producció sostinguda per uns dipòsits amb capacitat entre els 185 i els 190 metres cúbics, que la situaven com l'empresa capdavantera del sector, amb un percentatge de quota que suposava el 16,8% de tot el sector i la col·locava com el dissetè contribuent de Sant Andreu el 1906. Una situació que es mantindria el 1911 on representava el 17,38% del sector del cuir. Uns percentatges força elevats si es té en compte la important dispersió de contribuents i per tant de quotes que tenia el sector del cuir.

A finals de la dècada dels deu o inicis de la següent, l'adoberia Riera és comprada per la firma Allende y Compañia. Aquesta empresa a la contribució fiscal de 1921 havia assolit el primer lloc del llistat de contribuents industrials i representava el 9% del total de la quota industrial andreuca.

La producció es mantingué en la mateixa línia que els anys anteriors, però l'elevada contribució fa pensar en una variació contributiva i en la introducció de maquinària, els bombos, a la fabricació del cuir o sola. Posteriorment, ja a la dècada dels trenta, la firma fou absorbita per la Compañia Peninsular de Asfaltos.

En la mateixa línia d'utilització de les aigües del Rec Comtal, documentem el 1906 l'adoberia d'Eduard Castells al carrer Virgili, 22 i que el 1921 constava com a propietat d'A. Mestres Díez. També apareix com contribuent la firma de Josep Arnó o Aussió Puig, popularment coneguda com el Verdet, al número 71 del carrer Virgili, l'adoberia de Madurell Queralt y Cia. al número 94 del mateix carrer i que el 1921 contribuïa per un dipòsit de 8 metres cúbics i tenia 10 operaris i la de Josep Cosse o Così al carrer Sant Sebastià, 9 que el 1921 sota la denominació de Martí y Compañia produïa uns 18 metres cúbics de pells pel procediment de la remesa.

Els anys vint localitzem un tercer sector que es desenvolupa a l'extrem nord-oest de la població a mig camí de la Trinitat. Així, entre els contribuents de 1921 anotem la presència de la firma Ignició Zaragoza, amb una fàbrica localitzada al carrer Sant Andreu, 505. La popularment coneguda com Can Zaragoza tenia una plantilla de 30 operaris i uns nocs de producció amb una capacitat de 54 metres cúbics essent el segon contribuent del sector en aquell exercici. El 1934, l'empresa va desenvolupar una línia més centrada en el tintat de la pell i no tant en l'adoberia, la cotització de 8 màquines per tenyir així sembla indicar-ho. Paral·lelament a la carretera de Ribes, en concret al final del carrer Negoci, tenim notícies de la instal·lació de la firma Teneria Ibérica de San Andres de Schimdt Marx y compañía. Aquesta firma a finals de la dècada dels vint és adquirida pels germans Bohigas. Era una empresa de petites dimensions si es compara amb Can Zaragoza o l'Allende y Cia, ja que només contribuïa per un noc de 10 metres cúbics. La contribució de 1934 sembla indicar un cert creixement de la seva producció, es comptabilitzen cinc màquines per tenyir pell i també es dedica al procés de xarolar la pell.

Altres firmes d'adoberia, algunes amb una activitat de més de trenta anys, les trobem dintre del casc urbà de la població; és el cas de José Batlle al carrer Ignasi Iglésias, 47 que manté des de 1906 una producció amb dipòsits amb capacitat de 9 metres cúbics. El 1934 canviarà de propietari i denominació passant a dir-se Hijos de Ramón Riera Planas, especialitzant-se en l'adoberia de pell amb pèl. També, anotem aquest any que Valentí Iglésias manté una adoberia al número 410 del carrer gran. Una direcció que en els llistats d'anys anteriors havia aparegut com un estenedor de llanes i una empresa del ram del tèxtil i contribuint a la secció comercial amb el epígraf de "curtidos al por mayor"; aquesta darrera observació i altres fonts consultades indiquen que la fàbrica s'havia especialitzat en la venda i fabricació de corretges i cintes de cuir i badana. Molt a prop d'aquesta, al número 380 del carrer Gran, la firma Socias y Bonet manté una adoberia amb 10 operaris i amb nocs de producció de 6 metres cúbics, la proximitat del carrer Verdet és el testimoni de la seva presència.

### *La química.*

El sector químic a Sant Andreu durant els primers trenta anys del segle, presenta un important creixement. Aquest va passar de ser el 4% a la contribució industrial de 1906 a ser el

8 % de la de 1934 amb un repunt del 14 % a la del 1921. Un creixement destacable, fins i tot en comparació a la ciutat de Barcelona. Però, les seves característiques no l'allunyen de la imatge més estesa d'aquesta indústria a Catalunya. La petita empresa familiar, de caràcter auxiliar i complementari, molt lligada a processos accessoris del tèxtil i de la indústria del cuir com el blanqueig i la coloració.

Caldrà esperar un desenvolupament fort i una pluralitat d'especialitats al sector a mitjans de la dècada dels vint i sobretot a la dels trenta. Un desenvolupament que està lligat a dos fets: la introducció d'innovacions tècniques com la síntesi de colorants artificials que propicià la creació de l'empresa Fàbrica Nacional de Colorantes y Explosivos, S.A. el 1922, com una resposta nacional a la influència de les firmes estrangeres en aquest camp i que instal·larà una de les seves factories a Sant Andreu i el desenvolupament de noves tècniques que lligades a la introducció de l'electricitat i de nova maquinària potenciaren el reciclatge de moltes de les matèries de rebuig de l'empresa tèxtil i les adoberies creant una cert grau d'especialització en la fabricació de coles i gomes a Sant Andreu.

Malgrat tot, l'escassa entitat de la majoria de les empreses del sector a l'antic municipi xoca amb la presència de firmes destacables i de producció contrastada al pla de Barcelona, aquestes seran l'esmentada Fàbrica Nacional de Colorantes y explosivos, S.A., la fàbrica de paper de vidre Debray y Compañía i la fàbrica de coles Juan Puig Serra e hijos, el laboratori farmacèutic de la Ciba Geigy a tocar l'actual plaça Garrigó, la Indústria Química Albiñana Argemí S.A. posteriorment dita NEVIN, S.A. i l'Abelló Oxigeno Linde, S.A., ambdues a La Sagrera.

Per tal de presentar l'estructura del sector a Sant Andreu hem cregut convenient diferenciar quatre línies de desenvolupament del mateix.

### *Coles i gomes.*

La primera seria traçada per la fabricació de coles i gomes, productes que necessitaven com a matèria primera elements de tipus vegetal o bé de tipus animal o com en el cas de les coles, les restes de rebuig de les adoberies i del tèxtil. En aquest sentit, la sèrie de contribució industrial analitzada, de 1906 a 1933 ens permet entreveure una possible especialització andreuca en la producció de coles i gomes. El 1906 anotem la presència de la firma Francisco Mas que produeix goma líquida al carrer Bartrina, 50 i la firma Juan Roig (Puig) i Serra, localitzada al camí antic de Santa Coloma. Aquesta empresa sota la denominació Juan Puig Serra e hijos assoleix el 1921 la posició capdavantera del sector. La seva cotització explicaria l'increment percentual de la contribució d'aquell exercici i el volum destacable de la mateixa. Aquell mateix any, la firma Marimón y Debray localitzada a la carretera de Ribes, és el segon contribuent del sector amb una producció de 9.100 litres de cola a l'any destinats a la elaboració de paper de vidre, producte que manufacturava l'empresa. A la dècada següent i sota la denominació A. Debray sociedad en comandita es mantindrà la seva producció i una posició destacable entre els contribuents del sector.

## *Colorants.*

La segona línia és la relacionada amb els colorants i el blanqueig que s'apliquen als teixits. El 1906 trobem al carrer Casanovas 146, la firma de Juan Comerma que produeix clorurs<sup>28</sup>; un producte utilitzat en el blanqueig de la roba.

Relacionada amb la coloració, però no aplicada al tèxtil, trobem el 1921, l'empresa de Joaquim Rita al carrer Sócrates, 50 que produirà cerussa<sup>29</sup> o blanc de plom. Aquest producte utilitzat per emblanquinar i texturitzar la calç i les pintures estava fet de carbonat bàsic de plom i era extremadament verinós. El 1928, l'empresa de Rita ha passat a denominar-se Productos del plomo y minerales, S.A. i produeix no tan sols cerussa sinó també mini i altres productes derivats del plom. Aquesta producció, molt probablement, va fer de l'empresa un perill ambiental de primer ordre donada la seva proximitat al nucli urbà.

A la dècada dels trenta, la fabricació de colorants va ecllosionar per la instal·lació de la FNCE i de firmes com la Riera y Lavall del carrer Guardiola i Feliu, 8, o empresaris com Miquel Clapés i Enric Cara. Aquests fabricants de colorants artificials o sintètics amb una certa especialització com la d'Enric Cara en vernissos o la de Miquel Clapés en la producció de sulfurricinat<sup>30</sup> es van localitzar a prop de la FNCE en el nou passeig de Torras i Bages. La proximitat de les empreses fa suposar alguna relació de subsidiarietat entre aquestes.

### *"Fábrica Nacional de Colorantes y explosivos, S.A"*

El 30 de setembre de 1922 va néixer aquesta firma com a iniciativa d'una sèrie d'empresaris del sector químic especialment relacionats amb la producció de colorants.

La creació de la firma va ser fruit de la unió de diversos empresaris però sobretot a la figura de Leopold Sagnier Villavecchia<sup>31</sup>, aquest enginyer industrial s'havia associat amb l'empresari Vero Vidal i Cusachs per crear una empresa de producció de colorants extrets a partir de la destil·lació de l'hulla i el quitrà. La fàbrica es va instal·lar al número 515 de la carretera antiga de Mataró (actual carrer Pere IV) malgrat això, bona part de les matèries primeres eren importades des d'Alemanya.

L'empresa va assolir un cert reconeixement amb una producció destinada al tèxtil. El 1912 morirà Vero Vidal. La vídua d'aquest i Sagnier continuaran amb l'empresa fins a la mort d'aquesta el 1919. Moment en què Sagnier va restar com propietari de la firma. En aquell any, el sector travessava una greu crisi de subministraments ja que la situació econòmica del principal importador, Alemanya, estava molt malmesa pel conflicte bèl·lic i les posteriors restriccions. Per fer front a les necessitats de matèries primeres, Leopold Sagnier encapçalà un grup d'empresaris que es dirigí a la Comissió protectora de la producció nacional per tal d'establir les bases i ajudes per a la creació d'una producció nacional de colorants. Aquest motiu va determinar la fusió de diverses firmes que formaren el conglomerat anomenat Fàbrica Nacional de Colorantes y Explosivos, S.A.

Les empreses que es fusionaren foren sis. La de Vero Vidal, la de Josep Pellicer, un fabricant d'anilines i d'altres productes químics a Sant Andreu, la de Ramon Graupera i Garrigó a la Gran

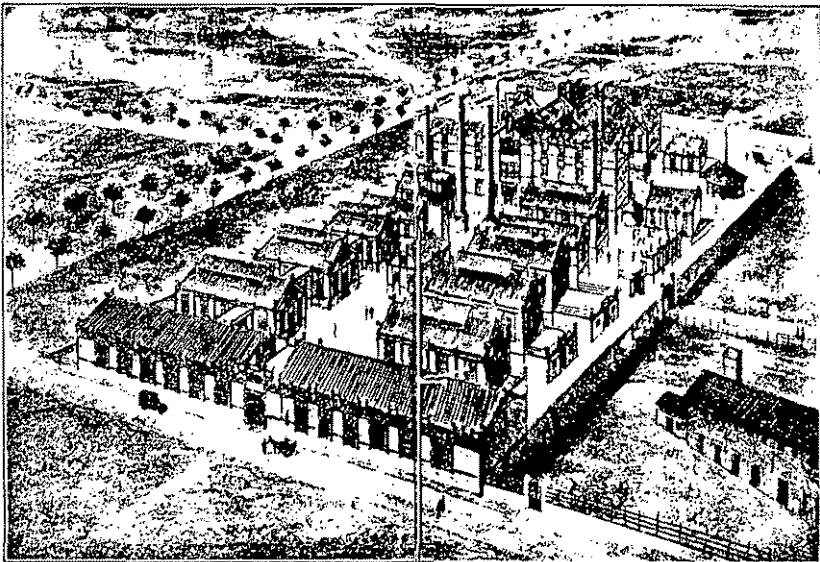
Via, 481 que fabricava coles ,drogues i betums, la firma Marca i Otzet de colors d'anilina, la societat espanyola de productes químics que produïa el mateix que l'anterior i era localitzada al carrer IV, 423, i la Química Terrasença,S.A.

La nova empresa es va dedicar a la fabricació de colorants artificials i per bé que es concentrà la producció a l'antiga fàbrica de Josep Pellicer tenia d'altres factories a Terrassa i dues més a Sant Martí..

El 1926 per fer front a la competència de les empreses alemanyes van cedir l'exclusiva dels seus productes a la Unió química Lluch S.A. que era la base comercial a Espanya de la Bayer, de la Hoechst i de la I.G. Farben. Després de la guerra civil canviaria de nom, passant a dir-se UNICOLOR,S.A..

A finals de la dècada dels quaranta, l'empresa va vendre el 50% de les seves accions a la Bayer que es farà amb el control de la firma.<sup>32</sup>

FABRICA DE COLORES DE ANILINA Y PRODUCTOS QUIMICOS  
Fábrica en San Andrés (cerca estación M. Z. A.) JOSE PELLICER :: :: Despacho: Mercadal, 26 (S. A.) :: :: BARCELONA-Teléfono interurbano 8207



Anunci de la fàbrica de José Pellicer.

### *Lleixius i sabons.*

La tercera via s'estableix de la mà de la producció de lleixius i sabons. Aquesta producció molt allunyada de la de Sant Martí i de l'especialització de la veïna Sagrera<sup>33</sup> troba alguns exemples com el de la firma Miquel Bardolet al carrer Gran, 148, el 1906 que produeix 2000 litres l'any de sabó. També, el fabricant de lleixiu Hijos de C. Barmejaume, després anomenat Enric Barmejaume, que al passeig Fabra i Puig, 129 produeix el 1921, 3000 litres de lleixiu a l'any i diversos tipus de sabó.

A la dècada dels trenta, algunes firmes relacionades amb el món perfumer fan la seva aparició a Sant Andreu, és el cas de Josep Farreras al carrer Sant Pere, 11 que produeix el 1928, 500 litres d'essències per sabons i perfums i també, els perfumistes, de ben segur dedicats al mercat local com són: Antonio Pomares al carrer Gran, 346 i José Jacás a la plaça Mercadal, 7. També, alguns productors de bases de sabó i glicerines es poden trobar com l'esmentat fabricant de colorants i vernissos Miquel Clapés que té un establiment de producció al carrer Santa Marta o com les dues fàbriques de tractament de sèu animal, base de l'elaboració de sabons que trobem al carrer Gran, 435 a nom de Juan Blasi i al carrer Neopàtria, 34 a nom de Gerònima Subirana. Aquestes contribuiran amb una producció de 100 i 200 litres / any de sèu, respectivament.

### *Els productes farmacèutics.*

La quarta via de desenvolupament del sector són la producció farmacològica. Entre els contribuents destaca al llarg d'aquest període el Laboratorio General de farmàcia P. Borrell, a tocar l'actual carrer Pardo.

Pau Borrell, instal·là el seu laboratori de producció farmacèutica a les darreries del segle passat. Aquest exemplifica l'enèsim cas de metges, químics, veterinaris, farmacèutics i altres tècnics que estableixen la seva pròpia empresa o bé per desenvolupar les seves experiències científico-mèdiques o per desenvolupar una idea empresarial. El territori del districte en aquests anys és ple de exemples ben eloqüents com els casos del Dr. Jaume Ferran i Clua que estableix el seu laboratori d'experimentació al final del carrer Estebánez, el del Dr. Cararach i la clínica Sant Jordi, el del Dr. Torras i l'Hospital de la Magdalena a la Sagrera o el cas dels Doctors Pla i Ravetllat que fabriquen medicaments antituberculosos als laboratoris que tenen en uns terrenys a tocar el Mas Mascaró al Guinardó.

Cap a mitjans de la dècada dels vint, instal·larà l'empresa de productes químics Ciba, especialitzada en la fabricació de colorants. Aquesta firma instal·larà uns laboratoris en uns terrenys recentment urbanitzats a tocar l'actual plaça Garrigó. Aquesta empresa suïssa seguia així el seu procés d'expansió per altres països europeus.

### *Maquinària.*

Per qüestions metodològiques hem englobat dins d'aquest sector tota la producció d'elements per màquines, maquinària, serralleria i ferreria industrial i les foneries.

La seva evolució a Sant Andreu es mostra força paral·lela a la de Sant Martí, malgrat que amb un nivell productiu molt més baix<sup>34</sup>. El creixement ha passat del 2% de 1906 al 12% de 1933, amb un increment del 17% el 1921 provocat per la coïtuzació de la fàbrica d'automòbils de F. Batlló Sociedad en comandita, més coneguda com la Ricart - Espanya a tocar l'actual carrer Valentí Iglésias.

Igualment, per raons metodològiques no hem contemplat dins del sector, les quotes aportades per les empreses tèxtils que tenen els seus propis tallers per la maquinària i les seves

serralleries que utilitzen com a part integrant del procés productiu. Hem tractat de separar els empresaris que en exclusivitat es dediquen aquest sector.

De manera general, la producció dels sectors va estar més centrada en l'elaboració i manipulació de peces i elements metàl·lics que no pas en la construcció de maquinària.

Els llistats de contribuents de 1906, el sector es presenta com un complement de la indústria tèxtil. En aquell exercici el major contribuent és Pedro Sauqué que té al carrer Sant Jaume, 35, una fàbrica de gafets i claus que mantindrà una producció al llarg de més de trenta anys, malgrat que a la dècada dels trenta consta en mans d'un altre propietari, Emili Mombrú.

Aquell mateix any, destaquen dues firmes dedicades a la serralleria, la Basté y Baliarda al carrer Casanova, 17, i la March y Guardiola al carrer Gran, 71, i una fàbrica de corrons, un element integrant de la maquinària tèxtil, sota la titularitat d'Eusebi Vilaseca i Trillas al carrer Gran, 174, i que el 1921 apareix amb el nom de Solà y Bonet.

La contribució de 1921 presenta un important increment percentual del sector, per l'efecte de la cotització de la fàbrica d'automòbils F. Batlló y Cía Sociedad en comandita. Una empresa que produirà el model España. Aquesta empresa representa la meitat de la contribució del sector en aquell exercici.

L'eliminació d'aquest percentatge ens presenta una evolució més sostinguda a la vegada que progressiva del sector.

En l'exercici de 1921 anotem la presència de firmes com Murt y Morros a les dependències de l'antic molí fariner d'en Merlès o de Sant Andreu, al camí antic de Santa Coloma, que cotitzava sota l'epígraf de construcció de maquinària i per la producció necessària per fer-ho, 5 kilowatts de força elèctrica. Aquesta empresa, el segon contribuent del sector en 1921, és un exemple a escala local del progrés de la metal·lúrgia a Catalunya. Aquest es va poder dur a terme amb la introducció de l'electricitat i dels elements generadors de la mateixa. Abandonant la importació del carbó que encaria els costos de producció fent molt poc competitiva la producció metal·lúrgica a gran escala i la siderúrgia.

La resta de contribuents eren tallers de serralleria i ferreries industrials que molt probablement estaven enfocats a un mercat local i desenvolupaven una activitat complementària no només centrada en la indústria sinó també en altres àrees com ara la construcció, el comerç, les eines agrícoles, etc.

Algunes de les firmes presenten una trajectòria de més de vint anys com és el cas de Basté y Baliarda, la fàbrica de gafets de Sauqué i la fàbrica de corrons de Sola y Bonet. A aquestes s'afegiran de noves com la fàbrica de corrons de Juan Torres, al carrer Gran, 322, i la fàbrica de caixes de llauna de Joaquim Jalencas al carrer Sant Adrià, 7.

Independentment de la cotització industrial, el 1918 es va instal·lar a Sant Andreu una factoria de la Maquinista Terrestre y Marítima. Una ubicació logística i econòmica per una firma que es convertiria en la principal empresa de Sant Andreu i pol d'atracció i generació de llocs de treball per la població.

L'exercici contributiu de 1934 va suposar un nou increment percentual del sector. Aquell any trobem continuïtats com les de les fàbriques de corrons de Juan Torres i de l'antiga Solà y Bonet ara anomenada Plá y Bonet i la de gafets de Sauqué, ara propietat d'Emili Mombrú i també l'aparició de nous contribuents com Joaquim Riu al carrer Sant Andrés, 288, com fabricant

de gafets i claus, Lorenzo Pomés al carrer Irlanda, 83 com fabricant de llançadores, un altre element de la maquinària tèxtil i la fàbrica de reixetes fetes a mà de Raimunda Traveria al carrer San Andrés, 198.

Dos tallers de construcció de maquinària es presenten com els dos principals contribuents del sector, l'empresa anomenada La dinàmica, S.A. al carrer Sant Sebastià i que cotitza per 3 CV de força i Establecimientos Morros, S. A., continuació de Murt y Morros. Aquesta empresa que ja hem vist estava dotada de subministrament elèctric que aconseguia aprofitant la força de l'aigua del Rec Comtal. contribució fiscal.

Dedicada a la fabricació de peces i maquinària per a la molinèria, contribuïa el 1934 per una força de 24 CV. Malgrat, aquesta producció, part de les dependències, propietat de la família Bofill van continuar desenvolupant activitats de producció molinera fins que els terrenys van ser venuts a la Fàbrica Nacional de Colorantes y Explosivos, el 1948.<sup>35</sup>

El segon contribuent d'aquell any, 1934, era la firma Meta-química industrial, S.A., situada al carrer Llenguadoc, una foneria de capacitat mitjana que contribueix per grèssols de 134 decímetres cúbics. Una xifra que dóna el caràcter i volum de la firma. També, amb una producció més petita i lligada a una producció a mig camí entre l'artesanal i la industrial, anem la presència de tres caldereries de coure. Aquestes segurament es van dedicar a la caldereria de l'aram, coure batut, laminat o forjat en forma de xapa, perfil, canonada o fil metàl·lic, a la producció de peces per maquinària diversa i s'especialitzaren en reparacions de la maquinària que desenvolupava la gran caldereria a firmes com ara la Maquinista.<sup>36</sup>

### *La fàbrica España d'automòbils.*

La societat "España" va ser creada a Barcelona el 1917 per a la fabricació d'automòbils, per Francesc Batlló i Godó, un enginyer tèxtil apassionat per l'automobilisme, amb la cooperació de la seva família. Va establir una fàbrica a Sant Andreu, molt probablement en uns terrenys en propietat de l'industrial Valentí Iglésias. Aquest en un primer moment s'especialitzaria en la fabricació de xassís sobre els que muntava un motor d'importació. Vehicles que anaven destinats per ambulàncies al Marroc i sobretot camions i altres vehicles per l'exèrcit. La seva producció anual fou de més de mil unitats, i serví per a l'experimentació de problemes metal·lúrgics fins aleshores inèdits a Espanya.

L'empresa creada durant el conflicte bèl·lic mundial va tenir un breu període d'expansió pels beneficis obtinguts per les transaccions amb els militars durant el conflicte. Un cop finalitzat, les principals mancances de la indústria de l'automòbil estatal provocaren la crisi de la firma. Aquestes, l'escassa previsió, els elevats preus dels carburants, l'estat precari de les carreteres, el caràcter amateur i artesanal dels constructors i sobretot l'escassa demanda i absorció del mercat espanyol, potenciaren una sèrie d'estratègies de fusió entre diferents firmes. Així, el 1927, l'enginyer Julio Rentería va intentar la unió de les empreses Ricart, Elizalde i España per construir el model APTA. Una fusió que no va tirar endavant tal com estava pensada però sí provocà la unió el 1928, de la societat Ricart Pérez amb la España de Batlló. La firma constituïda com Automoviles Ricart-España va unir, la producció de xassís i l'experiència en el muntatge de

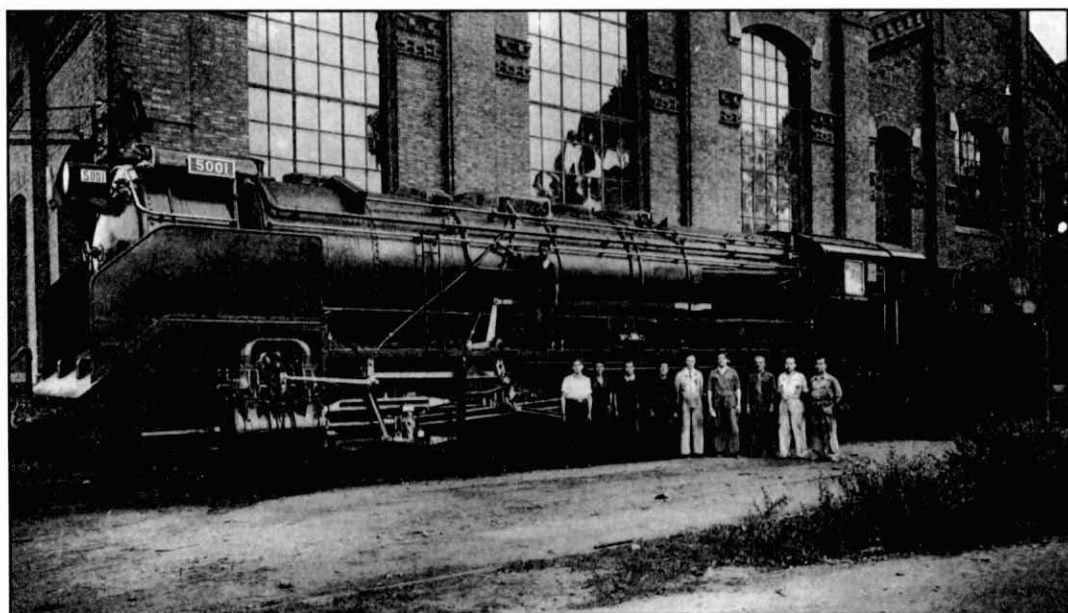


motors amb el disseny de models. Malgrat això, la experiència no funcionà, per les mateixes mancances abans esmentades i que feien la producció extremadament fràgil. La societat tancà el 1930. Entre els models cal destacar la fabricació de l'anomenat "torpedo" España, un cotxe de marcat caracter esportiu.<sup>37</sup>

### *La Maquinista Terrestre y Marítima" a Sant Andreu.*

Aquesta societat anònima va ser constituïda a Barcelona el 14 de setembre de 1855 i aprovada l'any següent pel govern d'Isabel II. La seva finalitat era la construcció de tota mena de maquinària pesant.

L'origen de la societat fou la fusió dels tallers de Valentí Esparó i Giralt (Valentí Esparó i Consocis, adquirits a la companyia Bonaplata el 1839) i la societat La Barcelonesa (Tous, Ascacibar i Companyia), fundada el 1838 per Nicolau Tous i Mirapeix i Celedonio Ascacibar. El capital inicial, de vint milions de rals de billó, era repartit en cinc mil accions de quatre mil rals cadascuna. Els principals accionistes foren, a més dels propietaris esmentats, Ramon Bonaplata, Josep M. Serra, Joan Güell i Ferrer, José Antonio de Mendiguren i Nicolau Tous i Soler. L'inici de les activitats de l'empresa coincidí amb l'auge de les construccions navals de vapor i dels ferrocarrils, fet que la impulsà decisivament. Superada la gran crisi de 1866-68, assolí una gran expansió els primers anys de la Restauració (1875-78) bé que sempre estigué sotmesa als avatars del proteccionisme, pel fet que havia d'importar una bona part de les primeres matèries i doncs, el preu dels seus productes no podia competir amb la tecnologia estrangera.



La Maquinista. Procedència: CEII, (Donació: Pedro Robles)

A la primera dècada del segle actual, dos fets van permetre la instal·lació de la Maquinista a Sant Andreu. D'una banda, l'entrada en el capital de l'empresa de les dues companyies de ferrocarril que operaven a Catalunya, la del Nord i la Madrid-Zaragoza-Alicante, amb una ampliació valorada en 20 milions de pessetes. D'altra, el nomenament de Ferran Junoy i Vernet com director general de la firma.<sup>38</sup>

Junoy i la nova situació empresarial de la Maquinista van impulsar la fabricació de locomotores a gran escala, una producció habilitada per l'entrada a l'accionariat de les dues companyies a dalt esmentades. La necessitat d'una nova factoria es va fer ben evident, ja que la de la Barceloneta no podia assumir tota la producció. El 1918, a requeriment de Junoy el consell directiu de la Maquinista adquiria 18 hectàrees de terreny properes a una estació del ferrocarril i suficientment aïllades dels nuclis urbans propers però accessibles pels possibles treballadors de la mateixa.

El projecte de la nova factoria va ser encarregat a l'arquitecte Joan Curet que va iniciar la construcció de quatre de les sis naus projectades que es van completar més tard amb un cos d'edificis adossats en forma d'espiga, projecte de Antonio Lozaya Augé, destinats a les oficines i els serveis. Les edificacions només van ocupar el 30% de la superfície total. Una solució que fa pensar en les perspectives de desenvolupament futur que tenien els directius de l'empresa.

Mossèn Clapés ens recorda de forma acurada com era la factoria que es construí.

*“... Per desenrotllar la construcció de locomotrius en gran escala. A l'efecte adquirí moltes mojudes de terreny al regadiu de la barriada de Sant Andreu, per a muntar els espaiosos tallers adequats a la nova indústria. Una de les dificultats majors amb què hagué de lluitar la Maquinista fou de primer la manca d'espai adequat per al muntatge. Que s'efectuà en la formosa nau de 20 metres de llum per 200 de llargada, provista de 10 fossos de muntatge i una grua elèctrica, corredora de 30 tones.*

*Al mes d'agost de 1920 es feren proves de la primera locomotora motriu de la sèrie 1400 per la MZA, que foren plenament satisfactòries. Se suposa que quan els tallers s'ian terminats permetran fer una producció anyal de 70 a 80 locomotrius de via normal o son equivalent en tipus més petits.”<sup>39</sup>*

La producció de locomotores va créixer de forma espectacular, resultat de les comandes de la companyies ferroviàries accionistes, la primera comanda de la factoria andreuena és per la MZA, i de l'acord que la firma adquirí amb l'alemanya Krupp, també fabricant de maquinària pesant. D'aquesta forma el 1927, la Maquinista tocava sostre produint aquell any 76 locomotores. La crisi del 29 va afectar a la companyia de forma evident, la producció es va reduir i provocà la dimissió de Ferran Junoy. A la dècada dels trenta, s'iniciava la producció de motors marins diesel i es projectava la possibilitat de fer navegable el Besòs per poder facilitar l'arribada de vaixells amb els motors malmesos. L'enorme cost econòmic van fer inviable una proposta que la Guerra Civil va deixar en l'oblit.

La instal·lació a Sant Andreu va suposar un impacte important ja que l'empresa podria donar molta feina. Les necessitats de l'empresa van fer que persones de Sant Andreu, Santa Coloma, Sant Adrià i fins i tot Badalona anessin a treballar a la factoria. El 1936, al poc d'iniciar-se la guerra civil, la Maquinista es col·lectivitzada i destinada a la producció d'armament i blindatges en aquell moment, l'empresa compta amb 1300 treballadors, 850 a la factoria de la Barceloneta i 450 a la de Sant Andreu.<sup>40</sup>

## *El tèxtil.*

Hem deixat l'estudi del sector del tèxtil pel final per diverses motivacions metodològiques. Certament, l'anàlisi acurada del sector a través de la font utilitzada ( els llistats de contribució industrial ) ha estat insuficient. Les raons són la pèrdua progressiva de perspectiva de la realitat a partir de 1907 quan s'introdueixen una sèrie de canvis normatius que fan que les societats anònimes cotitzin per altres conceptes i per tant desapareixen d'aquests llistats. Aquestes societats, a grosso modo representen en el període estudiat, de 1904 a 1934, més del 80% de les empreses tèxtils de Sant Andreu.

La impossibilitat de poder extreure dades d'aquestes societats, pel fet que bona part de la informació s'ha perdut i la necessitat de fer estudis i investigacions molt més acurades en el futur fan que només sigui possible presentar una visió parcial, per bé que aproximada a la realitat del sector a Sant Andreu.

A l'efecte, hem cregut adient presentar un estudi del sector en termes generalistes, a partir de les dades subministrades per la contribució industrial de 1904 i 1934, ja elaborats anteriorment per J. Nadal, i X. Tafunell i recolzar-nos en les informacions dels llistats de 1906, 1911 i 1921 i de 1933, malgrat que aquest últim presenta una escassa informació.

Els percentatges de la contribució industrial del sector al llarg d'aquest trenta anys presenten una clara tendència a la baixa, mentre el 1906, el sector del tèxtil representa el 68% de la indústria de Sant Andreu, el 1921 només era el 18% i el 1933 era del 20%. Una davallada inversemblant i que cal matisar de forma contundent per les raons metodològiques a dalt esmentades. Ara bé, la baixada que si que es produeix en el sector té com a base una forta tendència a la concentració empresarial de la mà d'empreses tan emblemàtiques com la Fabra i Coats, la Societe Ianiere Barcelonaise, Hijos de Juan Mateu, Hijos de M. Puig, Geronimo Campañà y Cia i Portabella y Cia. Una concentració que en el cas de la primera s'exerceix a nivell ideològic i sociològic en el marc de la geografia andreuca i en l'imaginari col·lectiu de la població. Una influència que al nostre entendre ha amagat, per manca d'estudis acurats, la veritable estructura industrial del Sant Andreu dels primers anys de segle.

Això, però no vol dir que malgrat l'aparició d'altres sectors industrials, el tèxtil, el sector capdavanter i potenciador de la industrialització a Sant Andreu, no continui mantenint una posició hegemònica al llarg d'aquestes tres dècades.

Per subsectors veien l'enorme pes del cotó a la indústria tèxtil andreuca amb contribucions tan destacables com les de la Fabra<sup>41</sup> que el 1903 havia tancat un procés de fusió amb una nova capitalització amb aportacions estrangeres i es convertia en la primera indústria tèxtil de Catalunya, amb factories a Torelló, Sant Martí i Sant Andreu, les de Hijos de M. Puig, les de Portabella i Cia i les de Geronimo Campañà y Cia. El tissatge i filat d'aquest matèria primerà segons les dades de la contribució es va doblar al llarg d'aquest trenta anys, el 1904 representava el 46,3% del sector tèxtil i el 1933 era el 83,8%. Un creixement destacable, però matisat pels defectes que les dades de la contribució de 1933 presenten. Les apreciacions en detall mostren una reducció considerable del número de contribuents, més de la meitat en trenta anys, pronosticant els efectes dels processos concentradors que a dalt apuntàvem. Amb el cotó, Sant Andreu s'havia convertit al llarg dels últims anys del segle passat i sobretot durant els

primers vint anys del segle en un punt neuràlgic de producció, per bé que focalitzat en l'omnipresent Fabra i Coats i Hijos de M. Puig i ja a la dècada dels vint amb l'afegit de firmes com Hilaturas Caralt y Pérez, Passenet y Cia, situada al carrer Bartrina i la filatura Guardiola y Albareda del Passeig Torras i Bages que alternava el filat de cotó i el de mescla i la firma Sendra i Frigola al carrer Neopàtria, 146.

La concentració cotonera andreuca quedà palesa per les dades que subministra À, Calvo, el 1908, els fusos de cotó existents a Sant Andreu eren 50. 205, la segona xifra més alta del pla de Barcelona, després de Sant Martí. Però, el número de telers només representava el 5,7% dels existents al pla. Una dada que evidenciava l'enorme concentració sectorial que apuntavem. Concentració presidida per la Fabra i Coats que el mateix any 1908, concentrava més del 9% de la producció de filats del pla, només superada per la Nebots de J. Batlló de Sants que arribava al 15% de la producció i secundada per la firma Hijos de M. Puig, situada al carrer Virgili, 69, amb poc més del 4% de la producció de filats barcelonina.<sup>42</sup> Aquesta firma, el 1911, és el primer contribuent industrial de Sant Andreu, aplegant el 56% de la contribució del sector del tèxtil. Aquell exercici cotitzà per 922 màquines de filar, per 380 telers mecànics, per una tintoreria, per 12 kilowats de força elèctrica i per una serralleria industrial.

Pel que fa a la llana anotem una pèrdua de percentatges destacable, no només atribuïble a la desaparició de la Societe Lanier Barcelonaise, que el 1906 era el segon contribuent industrial de Sant Andreu i concentrava més del 80% de la producció de llana, sinó també a la poca viabilitat del producte subjectat a la competència dels mercats de Terrassa i Sabadell.

Així, mentre el 1904, el sector de la llana representava el 34, 35% del sector tèxtil, tenia 8 contribuents i el sector llaner de Sant Andreu concentrava el 15,9% dels fusos de llana i estam del pla de Barcelona, el 1933, s'havia reduït a la mínima expressió amb un únic contribuent. Una nova davallada inexplicable en els termes presentats que deixa al marge i sense explicació, la presència de la firma Hijos de Juan Mateu, coneguda popularment com Can Galta Cremada. Aquesta empresa creada el 1896, a la carretera de Dalt, va ser el relleu de la producció llanera de la Societat. El 1911 i el 1921, la firma es presenta com el segon contribuent industrial de Sant Andreu. Amb un creixement i desenvolupament espectacular en deu anys com mostra l'augment de la maquinària, passant de 5 telers mecànics, 39 telers per a panes, 3 màquines per aprest i 4 kilowats de força elèctrica pels que contribueix el 1911. A les 694 màquines de filar i els 51 telers de 1921. Un creixement explicable no només per la bona marxa econòmica dels anys de la guerra mundial sinó també per l'adquisició de la firma Roger y López situada molt a prop de la fàbrica dels Mateu.

Respecte a altres materials com el lli, cal dir que sempre ha estat representat a Sant Andreu tant per la fabricació de xarxes per caça i pesca que es desenvolupà en els primers temps a La espanyola dels Fabra com també per la presència de petits empresaris com Baldomero Barjuan al carrer Ignasi Iglésias, 7, i Viuda e hijos de J. Bonell al carrer San José, 7, i ja el 1933 per la producció desenvolupada per firmes com Guardiola y Albareda i Sendra y Frigola.

Pel que fa al gènere de punt també es present a Sant Andreu encara que de forma testimonial. Cal dir que el pes d'aquest subsector tradicionalment sempre ha estat ubicat a la zona del Maresme i Barcelona-Ciutat. Sant Andreu, molt lluny d'aquells nivells productius només presnetada dues firmes amb una certa continuïtat temporal, és la de família Arbós al carrer Cuba cantonada

passeig de Fabra i Puig i la de Sebastià Alonso al carrer Fomento, 47.

Quadre 7. Evolució de contribuents i quotes fiscal del sector tèxtil a Sant Andreu el 1904 i 1933.

Informació extreta de NADAL, J. i TAFUNELL, X. Sant Martí de Provençals. El pulmó industrial de Barcelona (1847-1992). Barcelona, 1993. p. 282 i s. Font: Arxiu de la Corona d'Aragó.

Secció

d'Hisenda, Llibres de matrícules industrials.

Sector/ subsector.	Contribuents 1904	Quota fiscal 1904	Contribuents 1933	Quota fiscal 1933
Tèxtil	54	22.774	34	18.852
Filats i teixits	37	18.712	23	12.340
Cotó	16	8.664	7	10.341
Llana i estam	8	6.476	1	82
Seda	-	-	-	-
Lli, cânem i jute	3	1.956	4	1.160
Mescla	5	245	8	639
Altres	5	1.371	3	118
Acabats	17	4.062	11	6.521
Blanqueig, pintures i estampats	9	2.030	5	4.800
Complements	8	2.032	6	1.712

### *Auxiliar del tèxtil.*

Pel que fa aquest sector subsidiari del tèxtil, la seva evolució a Sant Andreu presenta una estabilitat destacable presentant sempre percentatges a l'entorn de 7% i 8 % respecte els altres sectors. Les indústries que desenvolupen a aquestes tasques es localitzen a les àrees perifèriques de Sant Andreu, a tocar els serveis de captació d'aigües del Rec Comtal i d'altres mines i en menor mesura a la zona de Vilapiscina i Torre Llobeta. Una instal·lació que s'explica per les necessitats d'aigua que aquestes empreses necessiten.

Les dades subministrades pels llistats semblen testimoniar una certa especialització pel ram de la tintoreria amb continuïtats de firmes com ara Planella y Cia, la Marcellí Abel y Cia, situada al carrer San Cristobal, 30, després transformada en José Maria Abel y Cia i la Font y Santràs al carrer San Pablo, 35. A la dècada dels vint trobem a la carretera de Sant Iscle (actual Avinguda Borbón) la firma Santaló Hermanos que mantindrà una posició capdavantera fins la guerra civil.

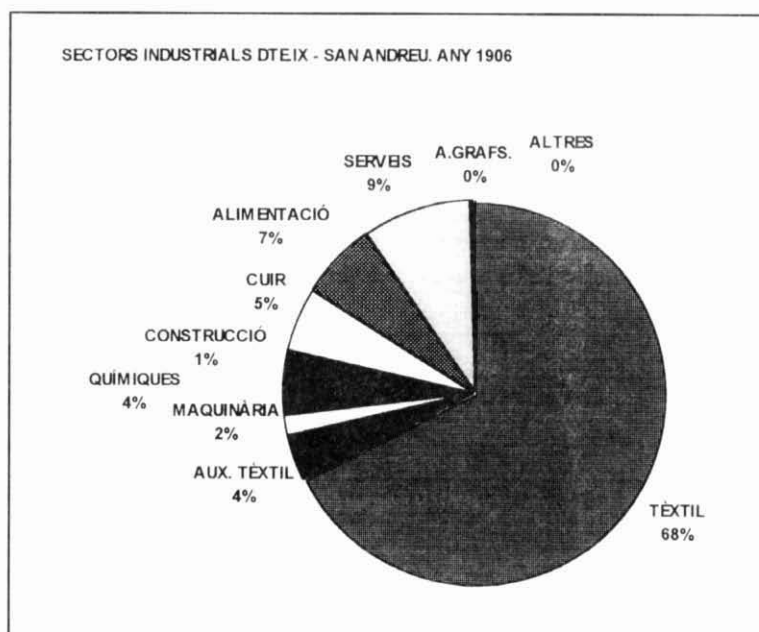
Pel que fa al blanqueig, només cal citar la firma Viuda de Puntí i Figueras que perviurà fins a la dècada dels vint i haurà de tancar per la manca de condicions adients per la seva producció.

El blanqueig era el conjunt de les operacions d'acabat, o cadascuna d'aquestes operacions, a què són sotmesos els tèxtils, filats o teixits, per tal d'eliminar-ne les impureses que els coloraven.

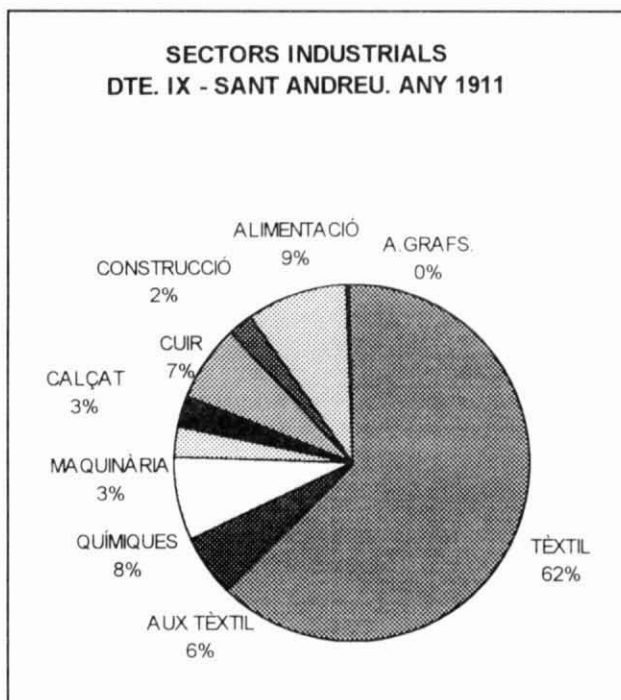
En el blanqueig poden ésser considerades dues etapes: la prèvia, de descruatge o desgreixatge segons que les fibres siguin vegetals o animals, i l'altra, les operacions pròpiament de blanqueig, que consisteix a sotmetre els tèxtils a l'acció de blanquejants. Per a eliminar la grogor que hi pot restar hom hi afegeix un colorant blau o un blanquejant òptic (i, en aquest cas, el blanqueig és anomenat blanqueig òptic). Antigament el blanqueig era efectuat estenent la matèria tèxtil damunt un prat d'herba, on era blanquejada per l'acció de l'ozó i després per les herbes. Modernament les operacions de blanqueig són efectuades en instal·lacions, especialment concebudes per a cada cas, generalment de procés continu.

Relacionats amb aquests processos les contribucions de 1911 i 1921 citen la presència de dos rentadors de llanes, el de Valentín Iglésias, al carrer Gran, 410 , i el de Francisco Gay Pallerols.

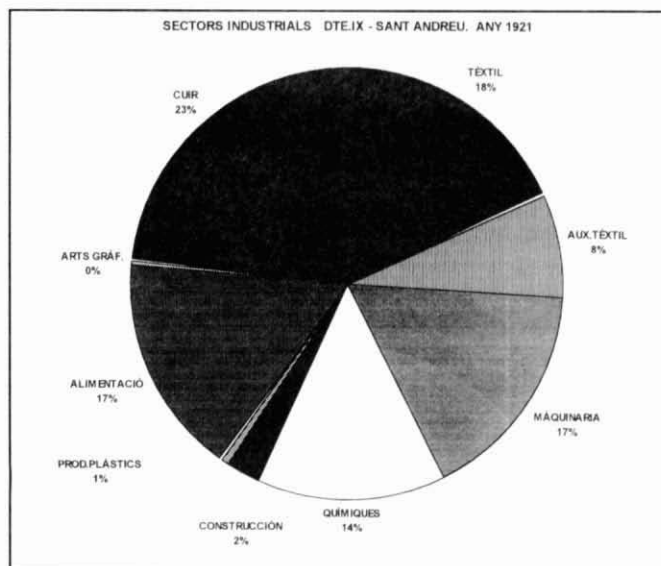
Gràfic 1. Sectors industrials Sant Andreu. Any 1906.  
 Font. Sèries contribució fiscal Arxiu Corona d'Aragó.



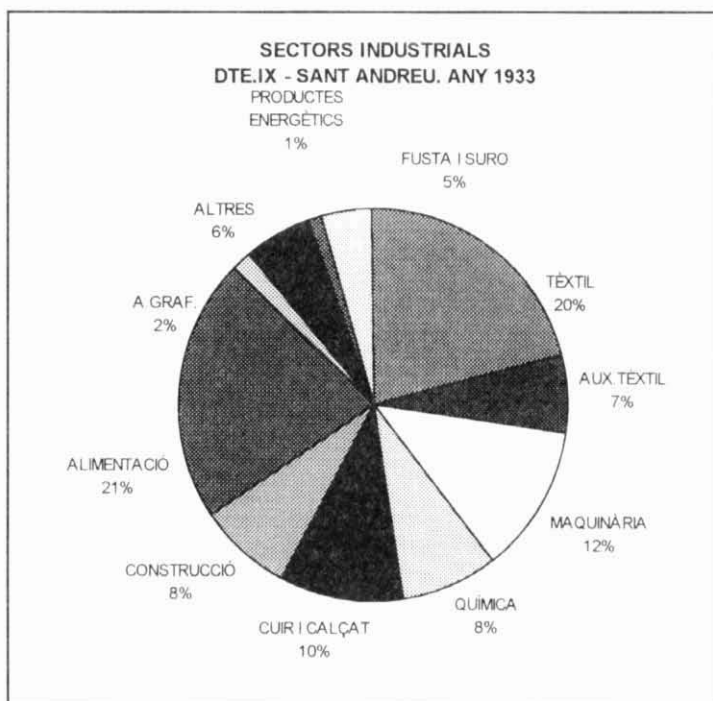
Gràfic 2. Sectors industrials Sant Andreu. Any 1911.  
 Font. Sèries contribució fiscal Arxiu Corona d'Aragó.



Gràfic 3. Sectors industrials del Districte IX - Sant Andreu. Any 1921.  
 Font. Sèries contribució fiscal Arxiu Corona d'Aragó.



Gràfic 4. Sectors industrials del Districte IX - Sant Andreu. Any 1921.  
Font. Sèries contribució fiscal Arxiu Corona d'Aragó.





## Annex 1.

Els 50 primers contribuents industrials de Sant Andreu el 1906, segons quota fiscal.

CONTRIBUENT	TOTAL QUOTA	CARRER	SECTOR
HILATURAS FABRA I COATS	14359	C./SAN ILDEFONSO,55	TÈXTIL
SOCIÉTÈ LANIERE BARCELONAISE	12031	C./INDUSTRIA,71	TÈXTIL
HIJOS DE M. PUIG	6036	C./INDUSTRIAS,69	TÈXTIL
SDAD. CAT. ALUMBRADO POR GAS	5575	C./SANTA ANA,16 (BARCELONA)	SERVEIS
JUAN PASCUAL	2081	C./TRAMONTANA	ALIMENTACIÓ
PLANELLA Y CIA	1446	C./CAMPO,23	AUX.TÈXTIL
GERONIMO CAMPAÑA	1405	C./MAYOR,188	TÈXTIL
PORTABELLA I CIA	1123	C./PRIM,34	TÈXTIL
P. BORRELL I CIA	920	CAN GARRIGÓ	QUÍMICA
JOSE MARIA SIRVENT	920	C./MONJAS	QUÍMICA
HIJOS DE EVARISTO SEGUR	854	C./MONJAS,2	TÈXTIL
HIJOS DE J.MATEO	761	C./DALT	TÈXTIL
JOSÉ SALADRIGAS	624	C./PRIM,34	TÈXTIL
ANGEL MOLERA CASAS	571	C./STA TERESA,23	TÈXTIL
SALVADOR BERNADES	550	C./PROGRESO,60	TÈXTIL
EVARISTO SEGUR BLANCH	536	C./ILDEFONSO,55	TÈXTIL
RAMÓN RIERA PLANAS	534	FERROCARRIL M.Z.A.	CUIR
PEDRO SAUQUÉ	405	C./SAN JAIME, 35	CONSTRUCCIÓ
VALL Y PUIGDEMUNT	360	C./SANTA AMALIA,20	CUIR
HIJOS DE GABRIEL IBORRA	356	C./SAN SEBASTIAN 72	TÈXTIL
MARCILLI Y ABEL	343	C./PRIM,37	AUX.TÈXTIL
FONT I SANTRÁS	343	C./SAN PABLO,15	AUX.TÈXTIL
JOSE COSI BORRAS	335	C./SAN SEBASTIAN,9	CUIR
VICTORIANO PAGES	320	C./MAYOR,36	ALIMENTACIÓ
JUAN ROIG SERRA	320	C./CAMPO,45	QUÍMICA
JAIME CARARAGH NADAL	320	C./MAYOR,65	ALIMENTACIÓ
DOMINGO MARTIN	320	C./SANT CRISTOBAL,16	ALIMENTACIÓ
DOMINGO HEREDERO	314	C./SANTA AMALIA,8	CUIR
VDA E HIJOS DE J BORNELL	298	C./SAN JOSE,7	TÈXTIL
MIGUEL BARDOLET	285	C./MAYOR,148	QUÍMICA
MARCH Y GUARDIOLA	285	C./MAYOR,71	MAQUINÀRIA
BASTÉ Y BALIARDA	285	C./CASASNOVAS,17	MAQUINÀRIA
VICENTE SALVÁ	252	C./SAN ALEJANDRO,10.	CUIR
ANTONIO JULIÀ	224	C./SANTA AMALIA,22	CUIR
VIUDA DE PUNTÍ Y FIGUERES MNOS.	202	FERROCARRIL M.Z.A.	AUX.TÈXTIL
M. PARELLADA JULIO	193	C./SANTA EUGENIA	ALIMENTACIÓ
HERMANOS GUAL	191	P. CARDONA,8	TÈXTIL
JOSEFA BANCANTAN PLANTADA	188	C./CONSTITUCIÓ,24	TÈXTIL
BARTRINA TORRA	183	C./SANTA EULALIA	CUIR
RECASENS Y VALLS	180	CRTA DE HORTA,1	CUIR
JUAN PONSÀ VIÑAS	171	C./MAYOR,76	ALIMENTACIÓ
FRANCISCO GRAS PIJUAN	171	C./SAN PABLO	ALIMENTACIÓ
TEODORO BONET	162	C./SANTA AMALIA,1	CUIR
VIDAL Y COMPAÑIA	160	C./SANTA EULALIA,44	CONSTRUCCIÓ
BALDOMERO BARJUAN	152	C./ORDEN,7	TÈXTIL
JUAN COMERMA	148	C./CASASNOVAS,146	QUÍMICA
MIGUEL PUIG COMAS	142	CASASNOVAS,49	ALIMENTACIÓ
J. SOLER	142		ALIMENTACIÓ
JOSE ARNÓ (AUSSÍO) PUIG	126	C./INDUSTRIA,71	CUIR
JACINTO OLIVER	125	RIERA DE HORTA 8	ALIMENTACIÓ
PABLO PUGA	114	C./CASASNOVAS,209	CONSTRUCCIÓ
JAIME BONET	102	C./SAN JOAQUIN 13	CUIR

Font: Elaboració pròpia a partir de l'Arxiu de la Corona d'Aragó, secció d'hisenda, llibres de matrícules industrials.

## Annex 2.

## Contribuents industrials de Sant Andreu el 1906, per sectors.

## TÈXIL

NOM DE L'EMPRESA	TOTAL QUOTA	CARRER	CARACTERÍSTIQUES
HILATURAS FABRA I COATS	14359	C./SAN ILDEFONSO,55	COTÓ-LLI
SOCIÉTÉ LANIERE BARCELONAISE	12031	C./INDUSTRIA,71	LLANA
HIJOS DE M. PUIG	6036	C./INDUSTRIAS,69	COTÓ
GERONIMO CAMPAÑA	1405	C./MAYOR,188	COTÓ
PORTABELLA I CIA	1123	C./PRIM,34	COTÓ-LLI
HIJOS DE EVARISTO SEGUR	854	C./MONJAS,2	
HIJOS DE J.MATEU	761	C./DALT	LLANA
JOSÉ SALADRIGAS	624	PRIM,34	LLANA -COTÓ
ANGEL MOLERA CASAS	571	C./STA TERESA,23	
SALVADOR BERNADES	550	C./PROGRESO,80	
EVARISTO SEGUR BLANCH	536	C./ILDEFONSO,55	
HIJOS DE GABRIEL IBORRA	356	C./SAN SEBASTIAN 72	BATANS I ESTENEDORES LONGITUDINALS
VDA E HIJOS DE J BORNELL	298	C./SAN JOSE,7	FCIA DE XARXES
HERMANOS GUAL	191	P. CARDONA,8	
JOSEFA BANCANTAN PLANTADA	188	C./CONSTITUCIÓN,24	
BALDOMERO BARJUAN	152	C./ORDEN,7	CANEM
PEDRO SEMBA	85	C./SAN LORENZO	
ONOFRE CORTES VILA	71	INDUSTRIA,18	
BONET CARBÓ Y CIA	54	C./SEBASTIAN,72	
BALDOMERO BASALAU	39	C./CASANOVAS, 11	
PETRA ARBOS	34	C./SANTA ROSA,5	GENERES DE PUNT
OLIVER LLOVET	34	C./DUQUE,21	
HERMANOS TOMAS SOLER	34	C./SAN JOAQUIN,13	FCIA DE CINTES
FEDERICO Y ROSA SAMSO	34	C./SAN JOAQUIN,13	
SUCESORES DE COLL Y CIA	28	C./SAN MIQUEL 23	
ANTONIO MASIN	28	C./DUQUE DE LA VICTORIA,109	CANEM
MARCELINO CASANOVAS	9	C./SANTA TERESA,28	CANEM
TOTAL CONTRIBUCIÓ	40.485		
PERCENTATGE SOBRE EL TOTAL DE SECTORS		67,34%	

## CUIR

NOM DE L'EMPRESA	TOTAL QUOTA	CARRER	CARACTERÍSTIQUES
RAMÓN RIERA PLANAS	534	FERROCARRIL M.Z.A.	ADOBERIA
VALL Y PUIGDEMUNT	360	C./SANTA AMALIA,20	ADOBERIA
JOSE COSI BORRAS	335	C./SAN SEBASTIAN,9	ADOBERIA
DOMINGO HEREDERO	314	C./SANTA AMALIA,8	ADOBERIA
VICENTE SALVÁ	252	C./SAN ALEJANDRO,10.	ADOBERIA
ANTONIO JULIÁ	224	C./SANTA AMALIA,22	ADOBERIA
BARTRINA TORRA	183	C./SANTA EULALIA	ADOBERIA-XAROLAR PELLIS
RECASENS Y VALLS	180	CRTA DE HORTA,1	ADOBERIA
TEODORO BONET	162	C./SANTA AMALIA,1	ADOBERIA
JOSE ARNÓ (AUSSIÓ) PUIG	126	C./INDUSTRIA,71	ADOBERIA
JAIME BONET	102	C./SAN JOAQUIN 13	ADOBERIA
FRANCISCO MIRALLES	91	C./SANTA AMALIA,26	ADOBERIA
FRANCISCO MAULLÉ FONT	80	C./SANTA AMALIA,28	ADOBERIA
SIMON BASTERS	64	C./SANTA AMALIA,4	ADOBERIA
BALAGUER Y FIUS	51	C/SANTA AMALIA	ADOBERIA
JOAQUIN ROVIRA	42	C./NACIONAL,4	ADOBERIA
JOAQUIN BORDAS	34	C./NIEVES,18	ADOBERIA
JOSÉ VALLE	24	C./ORDEN,47	ADOBERIA
EDUARDO CASTELLS	11	C./SAN JUAN 22	ADOBERIA
TOTAL CONTRIBUCIÓ	3169		
PERCENTATGE SOBRE TOTAL DE SECTORS		5,27%	

**CONSTRUCCIÓ**

NOM DE L'EMPRESA	QUOTA FISCAL	CARRER	CARACTERÍSTIQUES
VIDAL Y COMPAÑIA	160	C./SANTA EULALIA,44	BÒBILES
PABLO PUGA	114	C./CASASNOVAS,209	FCA DE LLOSETES HIDRÀULIQUES
JUAN ESTAPÉ BOGUÑA	54	C./DUQUE DE LA VICTORIA,28	FCA DE TENALLS
BENITO COROMINAS	54	C./MAR.124	FCA DE TENALLS
VICENTE BONET	40	CRTA HORTA	BÒBILES
SALVADOR BORRELL	40	RAMBLA	BÒBILES
PEDRO BONET	40	BAJADA MARINE	BÒBILES
JUAN SAGUES BOADA	40	CEMENTERIO,1	BÒBILES
VICENTE VALLVIDRIERA	32	LLOBETA	BÒBILES
PEDRO FABREGAS	32	RBLA STA EULALIA	BÒBILES
JAIME RAURELL	32	CRTA NUEVA HORTA	BÒBILES
HERMANOS MOLINS	32	C./ORIENTE,46	BÒBILES
FEDERICO COLOMINAS	32	RBLA SANTA EULALIA	BÒBILES
DOMINGO Y SALVADOR BONAFONT	32	SAN ALEJANDRO	BÒBILES
<b>TOTAL CONTRIBUCIÓ</b>	<b>734</b>		
<b>PERCENTATGE SOBRE EL TOTAL DE SECTORS</b>	<b>1,22%</b>		

**ALIMENTACIÓ**

NOM DE L'EMPRESA	QUOTA FISCAL	CARRER	CARACTERÍSTIQUES
JUAN PASCUAL	2081	C./TRAMONTANA	FARINERA
VICTORIANO PAGES	320	C./MAYOR,36	PASTES DE SOPA
JAIME CARARACH NADAL	320	C./MAYOR,65	PASTES DE SOPA
DOMINGO MARTIN	320	C./SANT CRISTOBAL,16	PASTES DE SOPA
M. PARELLADA JULIO	193	C./ SANTA EUGENIA	ABASTAMENT AIGUES
JUAN PONSÀ VIÑAS	171	C./ MAYOR,76	GASOSES
FRANCISCO GRAS PIJUAN	171	C./ SAN PABLO	GASOSES
MIGUEL PUIG COMAS	142	CASANOVAS,49	FCA DE XOCOLATES
J. SOLER	142		FCA DE XOCOLATES
JACINTO OLIVER	125	RIERA DE HORTA 8	FCA DE MIDÓ
JUAN GIL	71		FCA DE XOCOLATES ( A MÀ)
BAUTISTA VIDAL JUAN	12	C./MAYOR,121	DISTRIBUCIÓ DE VINS
<b>TOTAL CONTRIBUCIÓ</b>	<b>4068</b>		
<b>PERCENTATGE SOBRE EL TOTAL DE SECTORS</b>	<b>6,76%</b>		

**QUÍMIQUES**

NOM DE L'EMPRESA	QUOTA FISCAL	CARRER	CARACTERÍSTIQUES
P. BORRELL I CIA	920	CAN GARRIGO	LABORATORIS QUÍMICS
JOSE MARIA SIRVENT	920	C./MONJAS	LABORATORIS QUÍMICS
JUAN ROIG SERRA	320	C./CAMPO,45	FCA COLORANTS
MIGUEL BARDOLET	285	C./ MAYOR,148	FCA COLORANTS
JUAN COMERMA	148	C./CASASNOVAS,146	FCA. CLORURS
FRANCISCO MAS	71	C./BARCELONA,	FCA GOMA LÍQUIDA
ANTONIO DE SART	14	P. CONCEPCIÓN,1	FCA COLORANTS
<b>TOTAL CONTRIBUCIÓ</b>	<b>2678</b>		
<b>PERCENTATGE SOBRE EL TOTAL DE SECTORS</b>	<b>4,45%</b>		

**MAQUINÀRIA-MECÀNICA**

NOM DE L'EMPRESA	QUOTA FISCAL		CARRER	CARACTERÍSTIQUES
PEDRO SAUQUÉ	405		C./SAN JAIME, 35	FCA DE GAFETS / CLAUS
BASTÉ Y BALIARDA	285		C./CASASNOVAS,17	SERRALLERS INDS.
MARCH Y GUARDIOLA	285		C./MAYOR,71	SERRALLERS INDS.
EUSEBIO VILASECA TRILLAS	57		C./SAN CRISTOBALS,30	FCA DE CORRONS INDS.
TOTAL CONTRIBUTIÓ	1032			
PERCENTATGE SOBRE EL TOTAL DE SECTORS		1,71%		

**AUXILIAR I ACABATS TÈXTEL**

NOM DE L'EMPRESA	QUOTA FISCAL		CARRER	CARACTERÍSTIQUES
PLANELLA Y CIA	1446		C./CAMPO,23	TINTORERIA INDUSTRIAL
MARCILLI Y ABEL	343		C./PRIM,37	TINTORERIA PÚBLIC
FONT I SANTRÁS	343		C./SAN PABLO,15	TINTORERIA PÚBLIC
VIUDA DE PUNTÍ Y FIGUERES HNOS.	202		FERROCARRIL M.Z.A.	BLANQUEIG
PEDRO CUSART	68		C./SAN PABLO,55	PINTORS A MA (PARAIRES)
ANTONIO CUSÓ RUSIÑOL	54		C./SAN SEBASTIAN,9	FCA DE PIN 6 TELERS MECÀNICS
TOTAL CONTRIBUTIÓ	2456			
PERCENTATGE SOBRE EL TOTAL DE SECTORS		4,08%		

**SERVEIS**

SDAD. CAT. ALUMBRADO POR GAS	5575	9,27%	C./SANTA ANA,16 (BARCELONA)	
------------------------------	------	-------	-----------------------------	--

**ARTS GRÀFIQUES**

SALVADOR ASMARATS	100	0,16%	C./CASANOVAS,24	TALLERS D'IMPRESSIÓ
-------------------	-----	-------	-----------------	---------------------

**ALTRES**

PABLO JAUMEJAUME	11	0,01%	C./SANTA EULÀLIA,129	EXTRACCIÓ DE SILICATS
------------------	----	-------	----------------------	-----------------------

## Annex 3.

Els 50 primers contribuents industrials de Sant Andreu -Dte. IX el 1921--22 segons quota fiscal.

## ANNEX 3.

## ELS 50 PRIMERS CONTRIBUENTS INDUSTRIALS DE SANT ANDREU - DTE. IX EL 1921-22. SEGONS QUOTA FISCAL

CONTRIBUENT	TOTAL QUOTA	CARRER	SECTOR
ALLENDE M Y CIA	7304	ANDEN FC.MZA	CUIR
HIJOS DE JUAN MATEU	6477	DALT	TÈXTIL
J. BATLLÓ Y CIA SDAD EN CTDA	6320	VALENTÍN IGLESIAS	MAQUINÀRIA
PUIG SERRA JUAN Y HIJOS	4620	C.A. STA COLOMA, 46	QUÍMICA
ROGER Y LOPEZ	3379	GALTA COENT S/N	TÈXTIL
MARIMÓN Y DEBRAY	3297	C.RIBAS	QUÍMICA
MURT Y MORROS	3078	CRTA STA COLOMA S/N	MAQUINÀRIA
PLANELLA Y CIA	2945	CAMPO,23	AUX.TÈXTIL
ZARAGOZA IGNACIO	1980	SAN ANDRES, 50	CUIR
P.BORRELL Y CIA	1874	CAN GARRIGÓ	QUÍMICA
A MESTRES DIEZ	1833	VIRGILI, 22	CUIR
COSTA ANTONIO	1769	VALENCIA, 647	TÈXTIL
F.SERRA Y CIA SDAD EN CTDA	1543	BURRIANA, S/N	TÈXTIL
SERRATOSA JUAN Y CIA	1320	GARROTXA, 12	CUIR
PAGÉS VICTORIANO	1303	PONS Y GALLARZA, 5	ALIMENTACIÓ
HIJOS DE C. JAUMEJAUME	873	RBLA. STA EULALIA	QUÍMICA
IGLESIAS ABELLY VALENTIN	748	SAN ANDRES 410	TÈXTIL
MARTIN GUITART Y CIA	721	RAMON BATLLE, 7	ALIMENTACIÓ
ABEL JOSE MARIA	720	SAN CRISTOBAL, 30	AUX.TÈXTIL
USTRELL MARTIN	698	SAN ANDRES 86	AUX.TÈXTIL
RIBO Y FELIU	698	SAN ANDRES, 392	AUX.TÈXTIL
JULIO FONT	698	ARISTOTELES, 35	AUX.TÈXTIL
BATLLE, JOSÉ	660	ORDEN, 47	CUIR
JALENCAS JOAQUIN	651	SAN ADRIAN, 7	MAQUINÀRIA
CARARACH JAIME	651	SAN ANDRES, 65	ALIMENTACIÓ
FELIUBADALÓ ISIDRO	640	PONS Y GALLARZA,37	ALIMENTACIÓ
VALLS JOSÉ Y CIA	586	STA AMALIA, 20	CUIR
ROGER AGUSTIN FRANCISCO	582	SAN ANDRES,582	MAQUINÀRIA
PUIG Y SERRA	582	NEOPATRIA, 2	MAQUINÀRIA
LISSE CESAR	582	PIFERRER, 118	MAQUINÀRIA
BASTÉ Y BALIARDA	582	CASANOVAS, 70	MAQUINÀRIA
VIUDA DE JOAQUIN BOUSA	576	AMILCAR, 40	CUIR
COMAS MIGUEL	576	SAN ANDRES, 166	ALIMENTACIÓ
P.ANDREU Y ALSINA	553	PUIG, 38	TÈXTIL
FELIU FRANCISCO	553	DR.SAMPONS,19	MAQUINÀRIA
VÍDUA DE JOSÉ MOLINS	531	RBLA STA EULALIA	CONSTRUCCIÓ
BONET JAIME	523	STA AMALIA, 8	CUIR
RITA JOAQUIN	488	SOCRATES, 50	QUÍMICA
SOLER, JUAN	471	SAN ANDRES, 32	ALIMENTACIÓ
COT JOSE	465	SAN ANDRES 149	QUÍMICA
FERRER MANUEL	436	AMILCAR, 37	PLÀSTICS
PAPELLADA JULIO	392	SANTA EUGENIA, 189	ALIMENTACIÓ
CASAS Y RIVE	378	STA. EULALIA, 44	CUIR
SAUQUÉ PEDRO	377	SAN JAIME, 35	MAQUINÀRIA
SALVA VICENTE	366	STA ALEJANDRO, 8	CUIR
MIRALLES FRANCISCO	366	STA AMALIA, 26	CUIR
EBRENSPEGER, C	366	CRTA RIBAS	CUIR
VALLS JOSÉ	295	STA AMALIA, 20	CUIR
MADURELL QUERALT Y CIA	293	VIRGILI, 94	CUIR
ELIAS, JAIME	293	PRINCIPE	CONTRUCCIÓ
CSONKA DAVID	293	SAN ANDRES, 74	CUIR

Font: Elaboració pròpia a partir de l'Arxiu de la Corona d'Aragó, secció d'hisenda, llibres de matrícules industrials.

## Notes.

<sup>1</sup> Aquest article és una continuació lògica del presentat per P.GIMENO en aquesta mateixa publicació i que porta per títol. La industrialització de Sant Andreu ( 1839-1904). En aquest sentit, l'autora del mateix ens ha subministrat la font per l'estudi, les llistes de la contribució industrial de 1906, 1911, 1921, 1928 i 1934 sense les quals aquest treball no hagués estat possible.

<sup>2</sup> NADAL, J. i TAFUNELL, X. Sant Martí de Provençals. El pulmó industrial de Barcelona ( 1847-1992). Eds Columna, Barcelona, 1993.p. 255 i s.

<sup>3</sup> CALVO, À. La transformació de la estructura industrial en Catalunya 1898-1920. Tesi doctoral (inèdita) Vol 1 Universidad de Barcelona, 1986. També: Història de Catalunya, Vol VI, Salvat Ed., Barcelona, 1978 i Història de Barcelona, Vol 7, Enc.Catalana, Barcelona, 1995, pàgs.180 i s.

<sup>4</sup> PASCUAL DOMÈNECH, P. L'avenç tecnològic i el cinturó industrial català. Una síntesi històrica. Dins. La formació del cinturó industrial de Barcelona, Actes del IV Congrés d' Història de Barcelona, 1995, Ed. Proa,, Barcelona, 1997. P. 94 i s.

<sup>5</sup> SUDRIÀ, C. La modernidad de la capital industrial de España. A. SÁNCHEZ, A.( dir. )Barcelona 1888-1929, Alianza, Madrid, 1994. P.50 i També: SUDRIÀ, C. Una societat plenament industrial. Dins NADAL, J. MALUQUER, J. SUDRIÀ, C. i CABANA, F. ( ed. ), Història econòmica de la Catalunya Contemporània, Barcelona, Enciclopèdia Catalana, 1988, vol 4, pàg 11-97.

<sup>6</sup> DEU, E. L'esgotament del model del segle XIX. 1914-1939, Dins. NADAL, J. MALUQUER, J. SUDRIÀ, C. i CABANA, F. ( ed. ), Història econòmica de la Catalunya Contemporània, Barcelona, Enciclopèdia Catalana, 1989, vol 6. Pàg 13-41.

<sup>7</sup> CALVO, À. Los inicios de la industria automovilística . Dins II Congrés d'història Urbana del Pla de Barcelona, octubre 1985.

<sup>8</sup> Les firmes més destacables del sector es desenvoluparen en aquell moment, és el cas de la Conserver Calvo, les de pastisseria industrial, Cuetara i Reposteria martínez, La Chupa Chups d' Enric Bernat, Caramels Maurí, la formatgera el Caserio, Nutrexpa-Cola Cao, Danone, Vichy Catalán i la xocolatera Lacasa.

<sup>9</sup> MASSANA, C. Indústria, ciutat i propietat. Ed. Curial, Barcelona, 1977. p. 148 i s.

<sup>10</sup> NADAL, J. i TAFUNELL, X. Sant Martí de Provençals. El pulmó industrial de Barcelona ( 1847-1992). Eds Columna, Barcelona, 1993. p. 141.

<sup>11</sup> Op. Cit. Nota 3.

<sup>12</sup> Op. Cit. Nota 10. Pàg 195 i s.

<sup>13</sup> ARRANZ, M. La indústria farinera de Sant Martí de Provençals a la segona meitat del segle XIX. Dins. El Pla de la Barcelona i la seva història. Actes del I Congrés de la història del pla de Barcelona, Barcelona, 1984.

<sup>14</sup> La gasosa és una beguda refrescant, transparent i inodora preparada amb aigua, diòxid de carboni, amb l'addició eventual d'àcid cítric, tartàric làctic, aromes de fruita cítrica i edulcorants naturals o artificials.

<sup>15</sup> SORRIBES, R. Les indústries tradicionals a les comarques de muntanya. Dpre. de Política territorial i obres públiques. Generalitat de Catalunya, Barcelona, 1993. p. 62 i s.

<sup>16</sup> El llistat de contribució fiscal de 1933 situa al mateix local a Joan Sitjà.

<sup>17</sup> SÁNCHEZ SANZ, E., GIMENO GARCIA. Ayer y hoy del chocolate: Las fábricas de Torre los Negros, Barrachina , Luco de Jiloca, Calamocha y Teruel. A Kalathos, 7-8 , Teruel, 1988. I també, SÁNCHEZ SANZ, E. La elaboración del chocolate en la provincia de Teruel : El caso de la fábrica de Torre de los Negros y de otros centros próximos. Dins. I Jornades d'arqueologia industrial de Catalunya, Hospitalet de Llobregat, 1990. P. 346 i s. i D.A. Guia del museo del chocolate de Astorga ( León), Astorga, 1997.

<sup>18</sup> SACRISTÁN, J. Chupa Chups, el triunfo de una idea española en el mundo. Dins. Historias de Éxito. Empresas y empresarios que saben hacer las cosas. El Pais-Aguilar, Madrid, 1996.

<sup>19</sup> Actualment es conserva la torre d'aigües de aquesta empresa al carrer Cartellà 139-147, essent un element protegit dins el catàleg de patrimoni arquitectònic històric artístic de la ciutat de Barcelona. També, veure: LÀZARO, A i PAGÉS, E. Les torres d'aigües: la seva reutilització. Dins. I Jornades d'arqueologia industrial de Catalunya, Hospitalet de Llobregat, 1990. p 86 i s.

<sup>20</sup> Malgrat ser un procés conegut i aplicat a productes alimentaris des de inicis del segle passat , no esdevindrà de consum domèstic massiu fins ben entrada la dècada dels vint d'aquest segle Veure. GOODY, J. Alimentación indus-

trial: hacia la cocina mundial. Dins: CONTRERAS, J. ( Comp.) Alimentación y cultura. U. de Barcelona, Barcelona, 1995.

<sup>21</sup> BOFILL i COROMINAS, M. Indústria ceràmica i màquina de vapor. Dins. El vapor i els " vapors". Actes de les III Jornades d'arqueologia industrial de Catalunya. Sabadell, novembre 1994. Barcelona, 1996. P.217 i s. i també: ARRANZ, M. La construcció:un sector al marge d'ela revolució industrial?. Dins. Finestrelles, nº 2, Barcelona, 1990. p. 146-153.

<sup>22</sup> TAFUNELL,X. La construcció: Una gran indústria i un gran negoci. a Història econòmica de la Catalunya Contemporània, vol, 6, Barcelona , Fundació Enciclopèdia Catalana, 1989.

<sup>23</sup> DÍEZ, D. Història del municipi d' Horta. Dins. Història de Barcelona. Enciclopèdia Catalana, Barcelona, 1997. p. 144 i s.

<sup>24</sup> CABANA, F. Fàbriques i empresaris. Vol 1. Enciclopèdia Catalana, Barcelona, 1988. p 278 i s.

<sup>25</sup> NADAL, J. i TAFUNELL, X. Sant Martí de Provençals. El pulmó industrial de Barcelona ( 1847-1992). Eds Columna, Barcelona, 1993.

<sup>26</sup> Un noc era un dipòsit on es col.locava l'escorça mòlta alternada a capes amb la pell i s' omplia d'aigua, deixant que la pell s'adobés incorporant els tanins de l'escorça.

<sup>27</sup> Informació extreta de: D.A. Adob de pells i adoberies d'Igualada ( segles XVIII-XX). Dins. Aigua, Tècnica i Treball. II jornades d'Arqueologia Industrial de Catalunya, Igualada, 1991, Barcelona, 1992. p. 282 i s.

<sup>28</sup> El clorur és la combinació del clor amb un cos compost o simple altre que l'oxigen i l'hidrogen. Els clorurs metàl·lics són les sals de l'àcid clorhídric; tots són sòlids, llevat del clorur d'estany (SnCl<sub>4</sub>), que és líquid, i en general són solubles en aigua. Els clorurs poden ésser obtinguts per acció del clor o de l'àcid clorhídric sobre el metall o el seu òxid; els de sodi i els de potassi es donen en estat natural. El clorur de sodi és usat en l'alimentació, i el de potassi és emprat com a adob. El clorur de zinc és un desinfectant, el mercuriós, un purgatiu, i el mercuríc, un antisèptic. Els clorurs dels metalls preciosos són utilitzats en fotografia. Els clorurs de metal·loides són descomposts per l'aigua i es comporten com els clorurs d'àcids. Els clorurs alcohòlics són els èters de l'àcid clorhídric: cloroetà (C<sub>2</sub>H<sub>5</sub>Cl). Els clorurs d'àcids són derivats dels oxiàcids; llur fórmula és obtinguda en substituir per un o uns quants àtoms de clor el mateix nombre de radicals HO: així, el clorur de sulfuril, SO<sub>2</sub>Cl<sub>2</sub>, és el clorur de l'àcid sulfúric, H<sub>2</sub>SO<sub>4</sub>.

<sup>29</sup> La cerussa és un pigment blanc, de poder cobrent i solidesa a la llum excel·lents, format per carbonat bàsic de plom amb alguna quantitat de carbonat neutre de plom. És obtingut per diversos mètodes tradicionals, com l'holandès, basats en l'atac del plom amb vapors d'àcid acètic i la transformació de l'acetat obtingut en carbonat bàsic per l'acció de diòxid de carboni. La cerussa era molt emprada en la pintura a l'oli, però el seu ús ha minvat a causa de la seva toxicitat i de la seva inestabilitat enfront del gas sulfhídric, que sol ésser present a l'atmosfera de les ciutats. És conegut també amb el nom de blanc de plom.

<sup>30</sup> Sal de l'àcid sulfuricínic emprada, especialment el sulfuricinat sòdic i l'amònic, com a auxiliar del greixatge dels cuirs i també com a agent humectant, emulsionant i plastificant.

<sup>31</sup> Leopold Sagnier era membre d'una família destacada de la burgesia barcelonina. Un dels seus germans va ser l'arquitecte Enric Sagnier (1864-1939) i altre l'advocat Joaquim Sagnier que arribaria a ser alcalde de la ciutat el 1913-14. Veure: CABANA, F. Fàbriques i empresaris. Vol 1. Enciclopèdia Catalana, Barcelona, 1988. p 269 i s. i també: D.A. Historia de UNICOLOR,S.A., Barcelona, 1967.

<sup>32</sup> CHECA, M. Les grans indústries. A. D.A. la Sagrera, del Rec Comtal al TGV. Barcelona, 1997. Op. Cit. nota 24. p. 150 i s.

<sup>33</sup> BUSQUETA, J.J., HUNTINGFORD, E., SOLÀ, A. A l'entorn del Rec Comtal. A manera de catàleg de l'exposició. Dins. Finestrelles, nº 1 , Barcelona, 1989. p. 43 i s.

<sup>34</sup> SEDA, J. i SOLÉ, S. La caldereria a Sant Andreu. Dins. Finestrelles, nº 3, Barcelona, 1991. p. 167-174.

<sup>37</sup> CALVO, À. Los inicios de la industria automovilística. A . Història urbana del pla de Barcelona. Actes II congrés d'història del Pla de Barcelona, Vol 1. Barcelona, 1985 ( 1989 ) p. 453 i s. I també. D.A. Aportación a la historia económica de la industria automovilística en Cataluña. Dins. Cuadernos de historia económica de Catalunya. 1er trimestre de 1969-70. Barcelona, 1970. p. 117-134, i CIURÓ, J. Historia del automóvil en España, CEAC, Barcelona, 1970. Gimeno Valledor P. El automóvil en España. Su historia y sus marcas. RACE , Barcelona, 1993.

<sup>38</sup> Ferran Junoy i Vernet (Girona 1862 - 1932 ) Enginyer industrial, d'una família d'industrials metal·lúrgics. Ingressà a la Maquinista Terrestre i Marítima (1881), d'on fou (1894) un dels tres directores i, el 1917, director general. Va ser un dels creadors i primer president i director d'Electro-Metal·lúrgica de l'Ebre SA (EMESA) (1904), va

concebre i realitzà la central de Sástago, a l'Ebre. Fou president de l'Associació d'Enginyers Industrials de Barcelona (1897-99) i membre de l'Acadèmia de Ciències i Arts. El seu fill, Manuel Junoy i Cornet (Barcelona 1903 - 1965), també enginyer industrial, fou director general i conseller de La Maquinista (1939-64).

<sup>39</sup> CLAPÉS, J. Fulles històriques de Sant Andreu de Palomar. Barcelona, 1831 (1984).

<sup>40</sup> Existeix nombrosa bibliografia sobre la Maquinista entre aquesta destaquem:

CASTILLO, A. RIU, M. La Maquinista Terrestre y Marítima, personaje històrico. Barcelona, 1955. ESCRIBANO, A. La Maquinista Terrestre y Marítima. A . Recerques, nº 18, Barcelona, 1986, p 141-160. MALUQUER, J. PARELLADA, M. La siderometal·lúrgia, dins Història econòmica de la Catalunya Contemporània, Vol VI. Barcelona, 1989, NADAL, J. La metal·lúrgia, dins Història econòmica de la Catalunya Contemporània, Vol III. Barcelona, 1991, p. 161-178., S.A, La Maquinista Terrestre y Marítima. Seix Barral Hermanos, Barcelona, 1944, S.A. 1855 – La Maquinista Terrestre y Marítima. 1980. 125è aniversari . Barcelona, 1980. i CABANA, F. Fàbriques i empresaris. Vol 1. Barcelona, 1989. p. 58-87.

<sup>41</sup>Per més informació sobre la Fabra cal citar: S.A. Compañía Anónima de Hilaturas de Fabra y Coats, 1844-1944, Barcelona. S.A. Compañía Anónima Hilaturas Fabra y Coats, Barcelona, 1926 i CABANA, F. Fàbriques i empresaris. Vol. 1. Enciclopèdia Catalana. Barcelona, 1989. p. 204-236

<sup>42</sup>Op. Cit. nota 3