

## PLAFONS CERÀMICS A ALTAFULLA: ART UTILITARI I DEVOCIONAL AL CARRER.

*Narcís Carulla Gratacòs*

**Resum:** A partir del reconeixement del banc de rajoles d'arts i oficis dipositat al Centre d'Interpretació d'Altafulla (també anomenat Exposició Etnogràfica o simplement Museu) es repassen els diferents plafons ceràmics dispersos per la població. Destaquem el Via Crucis, que sortint de l'església, puja fins a l'ermita de Sant Antoni, sufragat pel testament de Ramon Franquès i Martí, (mort l'any 1740) i preservat dins de fornícules de pedra del Mèdol. Modernament destaca també la presència abundosa i artística de l'escultor i ceramista Martí Royo, mort l'any 1997. A part de la diversitat i brillantor dels seus plafons ceràmics, Altafulla gaudeix de conjunts ceràmics escultòrics de gran qualitat com el pilar de vuit de la Plaça del Pou o el Sant Crist de l'església.

**Paraules Clau:** rajola ceràmica, via crucis, pilar de vuit, Martí Royo.

**Abstrat:** From the study of the bench of tiles of arts and crafts kept at Centre d'Interpretació d'Altafulla —also called Exposició Etnogràfica o just Museum— the several ceramic tiles spread all over the village are studied. Special attention is given to the Via Crucis that leads from the church to Sant Antoni hermitage which was paid by Ramon Franquès i Martí (+1740) as was specified in his will and that is kept in Mèdol stone fornicles. Nowadays there is also a big number of works by local artist and ceramist Martí Royo who died in 1997. Apart from Royo's ceramic tiles, Altafulla has some of his high quality ceramic sculptures such as “pilar de vuit” in plaça del Pou or the Saint Christ in the church.

**Keywords:** ceramic tile, via crucis, pilar de vuit, Martí Royo.

### Introducció

Entenem com plafons ceràmics un conjunt de rajoles ceràmiques que conformen un tema decoratiu, commemoratiu o informatiu.

No s'hi inclouen els temes realitzats amb tesselles o bé pintats sobre superfícies. Tampoc els esgrafiats.

Molt sovint els plafons combinen dibuix i text. Algun cop el plafó ceràmic pren volum, com és el cas dels treballs d'en Martí Royo, o es troba muntat formant un dibuix per si mateix. El més normal i estàndard és que sigui un mosaic de rajoles rectangulars rejuntades, formant el conjunt un dels temes apuntats<sup>1</sup>.

En el cas dels treballs del nostrat artista Martí Royo, que solia utilitzar els seus treballs escultòrics ceràmics com elements públics, en el present article solem considerar-los com plafons quan tenen trets planars, no gosant qualificar-los com a plafons, les grans obres seves com el monument del Pilar de vuit, de la plaça del Pou, o el mural de l'Oliverot, o la sargantana de La Perla<sup>2</sup>.

Igualment, no considerem en aquest article elements ceràmics inclosos en certes façanes, com les peces ceràmiques intercalades, com les pardaleres per a la caça de moixons<sup>3</sup>.

El present recull no vol ser un treball exhaustiu dels plafons locals, la seva història, autoria i valoracions tècnico-artístiques. Vol ser solament un primer inventari d'aquests plafons, visibles passejant pel poble<sup>4</sup>. Aquest article neix de la descripció ja feta del banc de les rajoles d'arts i oficis dipositat en el Museu d'Altafulla.<sup>5</sup>

Dividirem l'exposició dels plafons ceràmics per àmbits locals, sens voler especificar la localització exacta de cada plafó, amb la voluntat que sigui el visitant qui el trobi, preservant la privacitat dels propietaris.

Partirem del Banc de rajoles de Ca Macaya, exposat al museu, continuarem amb el Via Crucis i repassarem els diferents barris, places, carrers, urbanitzacions i passeigs d'Altafulla<sup>6</sup>.

---

<sup>1</sup> Podem diferenciar: 1) Plafons religiosos i commemoratius, 2) Plafons indicatius, i 3) Plafons decoratius.

<sup>2</sup> Afortunadament el Centre d'Estudis el juny de 2019 va elaborar un inventari de l'obra ceràmica i escultòrica de Martí Royo, amb un mapa de les obres que es poden veure a Altafulla.

<sup>3</sup> A la façana de Ca Gatell i a l'alçada de les golfes n'hi ha algunes, a l'igual que en altres cases.

<sup>4</sup> Per aquest motiu i per espai no s'inclouen obres de l'artista Martí Royo disposats en locals comercials, com en el Restaurant Park o el Body Center, entre d'altres.

<sup>5</sup> Per tant l'origen d'aquest article neix dels cops que explicant el banc de rajoles, veiem que just darrere del banc on s'expressen els oficis i les moltes alegries dels seguicis populars, se situa una fornícula que conté la cinquena estació del Via Crucis, amb la resta de capelletes fins a la pujada de l'ermita. Crec que aquest conjunt és el conjunt de plafons més característic d'Altafulla.

<sup>6</sup> No volem fer un inventari total, ni permanent i més tenint en compte que molts plafons es disposen dins de façanes de cases privades.

1. El banc de rajoles d'oficis
2. El via crucis
3. Ermita de sant Antoni
4. Plaça del Pou i entorn
5. Carrer Major
6. Carrer de l'Hostal
7. Carrer de Baix
8. Carrer de Dalt, la Placeta i la Casa Gran
9. Carrer del Migdia-Marquès de Tamarit
10. Carrers urbanització Sant Antoni
11. Carrers urbanització la Pedrera
12. Cantó de la vila-la Perla-mn. M. Amorós-mainada
13. Ronda d'Altaulla i entorn
14. Via Augusta i plaça dels Vents
15. Plaça Nova i torre Marcia
16. Botigues de mar
17. Passeig del fortí
18. L'oliverot
19. Pallisses
20. Denominació de carrers
21. Denominació de cases

## El banc de rajoles d'oficis

En el número anterior d'aquesta revista hi ha la descripció d'aquest conjunt de rajoles<sup>7</sup>.



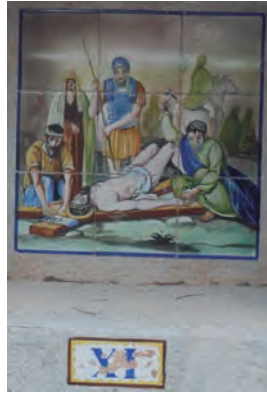
<sup>7</sup> Estrictament el banc de rajoles no seria un plafó de rajoles, ja que no és un tema unitari i és una exposició del conjunt de rajoles col·leccionades prèviament.

## El via crucis

Ramon Franquès Martí, mort a Altafulla l'any 1741, en el seu testament fa una deixa per a què un grup de dotze dones faci un via crucis que prèviament havia fet construir de l'església fins a l'ermita.<sup>8</sup>



<sup>8</sup> Per tant l'any 1741 ja estava realitzat el via crucis.



El pintor Salvador Ferré i Andreu, enamorat del seu poble i càlid practicant, a part de decorar-nos l'església àmpliament, pintà sovint les processons del via crucis, millor reflex que qualsevol fotografia.



Sortint de la plaça per encarar la pujada a Sant Antoni.



Retornant sota la pluja a l'església, al peu de l'estació IV, dins la fornícula feta a la vora dels pins del Castell

## Ermita de Sant Antoni

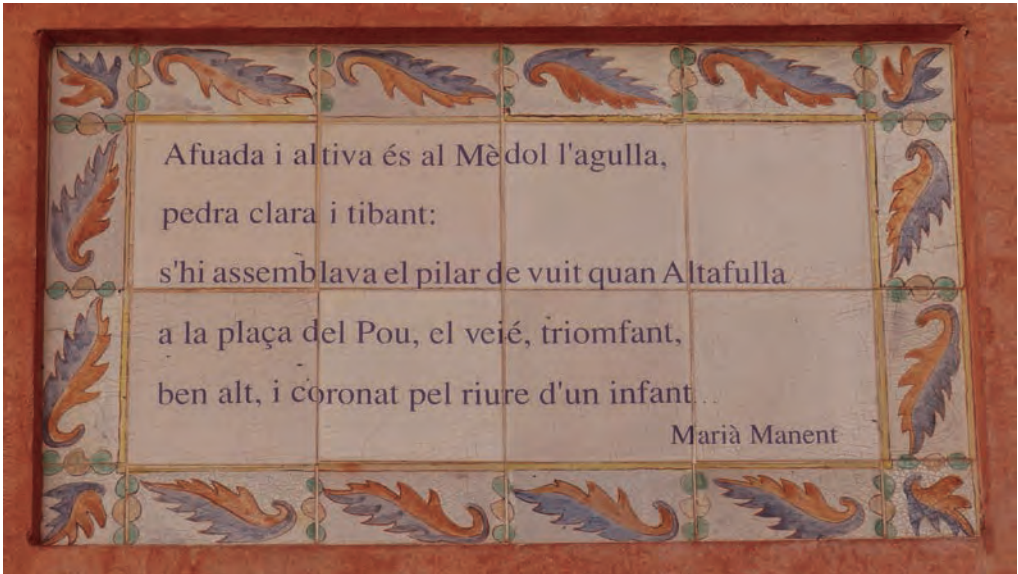
S'exposen dos plafons del Sant Crist, molt habituals al segle XVIII, emmarcats en rajoles de mostra de l'època.



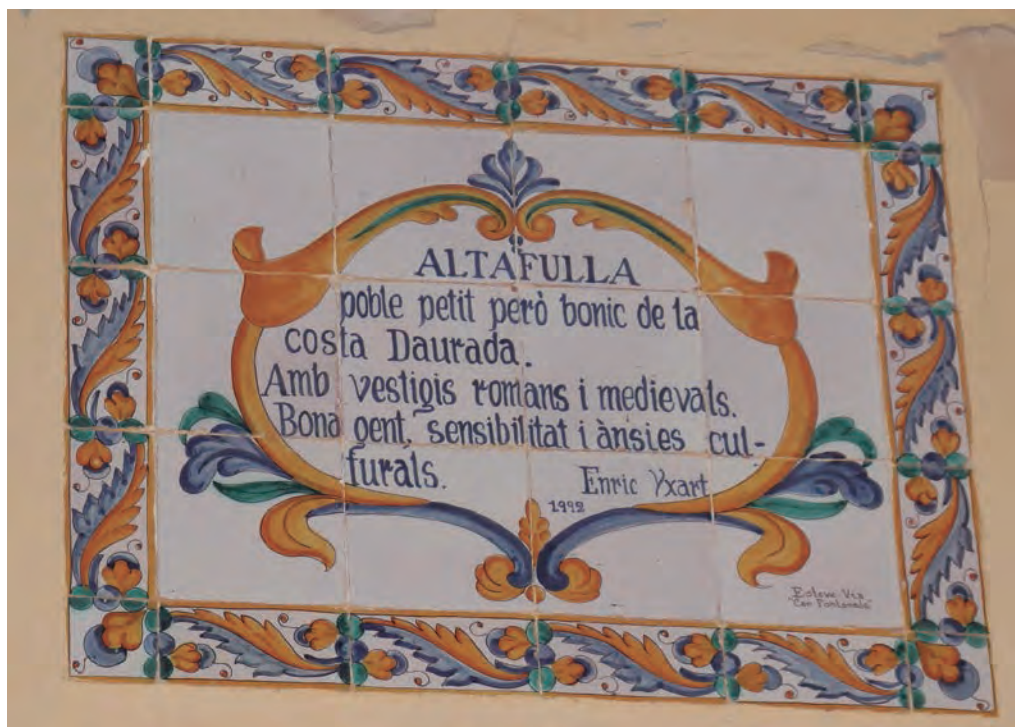
## Plaça del Pou i entorn

L'emblema d'Altafulla s'incorpora a la font dins un plafó de rajoles partides. Pels volts de la plaça s'escampen diversos plafons commemoratius.





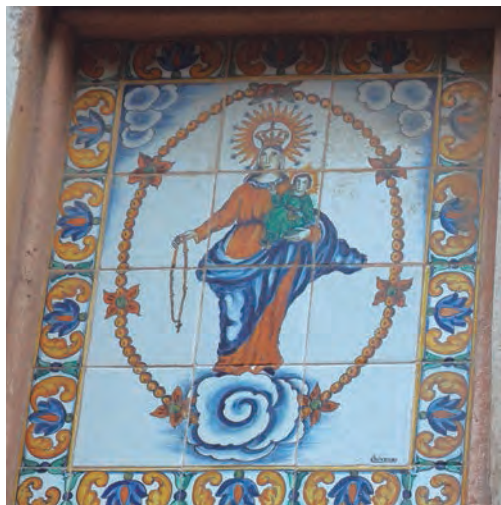




A la torratxa de Ca l'Yxart veiem els plafons orientatius dins del tradicional marc de rajoles partides.

## Carrer Major

A ambdós costats del carrer Major (el més curt d'Altafulla) ens trobem aquestes dues veneracions: La Mare de Déu del Carme dins un marc de finestra, i un sant Magí a Ca Vila-Sanjuan, dins una fornícula.



## Carrer de l'Hostal

A l'interior de Ca Cabestany just damunt l'entrada ens trobem un bell plafó de St. Antoni, present també en l'antic museu de Vilafranca<sup>9</sup>.



<sup>9</sup> Fitxa núm. 173 del llibre-guia: Ceràmica Catalana. Pietat Popular ( segles XV-XIX). Col. Bonet-Baltà.

Dins l'establiment actual, trobem els tradicionals versets de sobretaula, amb ceràmica de mostra.



## Carrer de Baix<sup>10</sup>

Gaudeix de plafons de l'artista Martí Royo:



---

<sup>10</sup> Conjunt dels carrers Martí d'Ardenya i Sant Martí. No hi ha més plafons propiament, tret dels darreres de la Casa Gran (un sant Joan Baptista) i els rètols comercials del Faristol i la perruqueria Imatge, ambdós obres del Martí Royo. En aquest carrer també hi ha Can Macaya, propietaris d'una esplèndida llar de foc amb ceràmiques d'oficis (Joan Carnicer i J.M Borrell: Altafulla, de portes endins, 1995)



Al número 30 del carrer Martí d'Ardenya (carrer de Baix) hi ha un poètic plafó ceràmic d'una sola peça recordant les estances del cantautor i polític aragonès Labor-deta. Arribant a la Baixada de Sant Martí hi ha el monument a l'altafullenc Joaquim Gatell i Folch (Altafulla, 1926-Cadis 1979) (*El Caid Ismail*, com a gran explorador africanista i espia), homenatjat dins el Pla Biennal 1964-65. Un proper lleó ceràmic ens recorda curiosament el carrer homònim.





## Carrer de Dalt, la placeta i la Casa Gran

El popular plafó de sant Antoni, dins l'entrada de Ca Robert<sup>11</sup>.



En el foc a terra de la Casa Gran, Alberg de Joventut, on als darreres que donen al carrer de Baix hi ha el plafó de sant Joan Baptista.

<sup>11</sup> Dins l'entrada de Cal Robert també hi ha de dos plafons familiars instalats el febrer de 2018, en ceràmica blava.



## Carrer del Migdia-Marquès de Tamarit

Aquí trobem un dels plafons publicitaris ubicats a l'entrada de molts pobles. I a la vora un dels més tradicionals plafons patronals, en aquest cas de sant Jordi.



La Granja Sant Francesc dels germans Blanch exhibeix diversitat de materials ceràmics a les taules, parets i serveis, dels què destaquem el rentamans amb la corresponent pica.



## Carrers Urbanització Sant Antoni

Al capdamunt de la urbanització s'entreveu aquest esplèndid mural de Martí Royo.



També trobem el recurs d'omplir finestrals amb plafons ben emmarcats.



## Carrers urbanització la Pedrera i voltants

Algunes façanes de La Pedrera llueixen petits plafons de rajoles o algun rellotge de sol.





## Cantó de la Vila -la Perla- Mn. M. Amorós-Mainada

Les devocions marianes de les persones arribades a Altafulla, sobre tot d'Andalusia, es reflecteixen:



La popular granja La Perla mostra un gran retrat global del poble, presidint la terrassa:



El forn Nogués, a part d'aquest artístic plafó de peces irregulars de Martí Royo, té tres plafons més sobre els forners.



Un altre plafó de Martí Royo, situat sota la porxada de les antigues escoles Teresa Manero recorda l'anterior ús de l'espai:



## Ronda d'Altaulla i entorn

S'hi pot veure un dels plafons ceràmics d'autor realitzats per J. Martí i N. Vallvé.



Dins la plaça dels Ocells se situen diversos treballs ceràmics com els mostrats.



## Via Augusta i plaça dels Vents

Dues obres de Martí Royo guarneixen la plaça: La Rosa del Vents al terra i el fris a llevant de la plaça.



## Plaça Nova i Torre Marcia

A través del cancell veiem encara les rajoles de mostra voltant l'escut dins la propietat.



## Botigues de Mar

Del plafó més antic falten nou rajoles, mostrant sols els peus i el paisatge de la base. Damunt el Ca l'Avi i la barqueta, obra inconfusible de Martí Royo, un plafó de la Moreneta i l'escolania.



Mostra de plafó i retolacions més actuals.



## Passeig del Fortí

Davant de l'edifici del Fortí hi ha molts plafons informatius ceràmics, com els que mostrem com exemple, on també es veuen sovint plafons devocionals i/o patriòtics<sup>12</sup>.



<sup>12</sup> La presència d'un important punt de venda de rajoles de diferent origen i temàtica prop com es Ceràmiques Gassull pot explicar la quantitat d'aquets plafons de sèrie tan presents en els pobles del Baix Gaià, i des quals no s'ha volgut fer-ne un inventari.



Un altre esplèndid plafó de Martí Rojo completa l'extrem del passeig del Fortí.



## L'Oliverot

Plafó informatiu a l'estil clàssic, amb orla floral, per honorar un vell altafullenc.



## Pallisses

Un altre plafó informatiu situat vora l'accés lateral del local Castellera, cobert sovint per l'heura.





## Denominació de carrers

Exemple de peces ceràmiques i plafons informatius:



La petjada artística de Martí Royo es mostra en molts rètols de carrers altaflu-llencs.

## Denominació de cases

Trobem cases anunciades amb rajoles comprades de sèrie, tal com les numeracions de les cases. Però hi ha obres individuals de numeració fetes per Martí Royo, inventariades en la seva obra gràfica del Centre d'Estudis (2019) i pel Museu d'Art Modern de Tarragona (1.012).



## **Bibliografia:**

- ALAVEDRA, S. *26 plafons de Ceràmica catalana. Estudi crític*. Terrassa 1976
- BONET, J: *Ceràmica Catalana. Pietat popular*. Museu de Vilafranca, 1988
- CARNICER, J. *Altafulla. De portes endins*. Centre d'Estudis Altafulla, 1992
- CARNICER, J. *Altafulla. De portes enfora*. Centre d'Estudis Altafulla, 1994
- CARULLA N., PORTER, M. (2018), *Les 117 rajoles d'arts i Oficis del Banc del Museu Etnogràfic d'Altafulla. Rev. Estudis Altafullencs, núm. 43. Pag. 101-122*
- DD AA: *La petjada de Martí Royo a la via pública. Inventari i plànol*. CEA 2019.
- DD AA: *El azulejo, evolución técnica: Del taller a la Fábrica*. Actas del XI congreso Anual de Ceramología. Onda 2006.
- ROSÉS, A., *Martí Royo. Ceramista i escultor. La terra i el foc: Un entorn creatiu*. Museu d'Art Modern. Tarragona. 2010
- SANMARTÍ ROSET, M. *El testament de Ramon Franquès i Martí. Estudis Altafullencs, 29 (2005), p. 7-30.*
- SATUÉ E. *Un Museu al carrer. Lletres, imatges i tècniques dels rètols comercials a Catalunya*. Diputació de Barcelona. Diari de Barcelona. 1984