

L'11 DE SETEMBRE A ALTAFULLA, FESTA VOTIVA I FESTA NACIONAL: MISSA CANTADA, SARDANES I CASTELLS

Narcís Carulla Gratacòs

nacg@tinet.org

A la població d'Altafulla, l'11 de setembre s'hi barregen dues commemoracions i dos sentiments: d'entrada és la festa votiva de Sant Antoni, en què recordem les intervencions miraculoses del quadre de Sant Antoni,¹ i d'altra banda ens veiem dins la data de la festa nacional de Catalunya, l'Onze de Setembre, amb la qual volem fer memòria dels nostres avantpassats, que sacrificaren vides i béns en defensa de les llibertats polítiques catalanes i del cap i casal de Catalunya.

Actualment, la festa votiva, o festa de vot de poble, en què la població es fa responsable del vot donat en agraïment a sant Antoni, és anomenada festa major petita, que és un concepte gramaticalment complex o incorrecte.

El cas és que, en la mesura que el poble creix, anem multiplicant els actes i les actuacions al voltant de l'11 de setembre. Any rere any hi ha més entitats vives i actives, però es manté un nucli festiu el mateix dia 11 a dalt de Sant Antoni.

Quins són els actes fonamentals que estructurin la festa votiva del Quadre de Sant Antoni de Pàdua?² Tradicionalment, es fa un ofici solemne, és a dir, una missa cantada, acompanyats per la Coral Nous Rebrotos del poble, seguit d'una ballada de sardanes i una actuació castellera.

¹ A molts pobles les festes votives recorden la miraculosa intervenció d'algun patró, com les festes votives del Quadre de Santa Rosalia, a la població veïna de Torredembarra, cada 15 de juliol. Recordem que la baixada en processó del quadre de Sant Antoni de l'ermita fins el poble l'onze de setembre de l'any 1820 aturà la plaga de pesta que ja portava 120 morts a Altafulla. El dimarts de Pasqua de l'any següent es retornà a l'ermita, amb el vot del poble de recordar-ho anualment.

² Cal recordar que és sant Antoni de Pàdua. A Altafulla hi ha un altre sant Antoni, sant Antoni Abat, el dels burros, que està una mica o molt qüestionat, perquè es va posar aquest nom al carrer de l'Hostal, en "commemoració" del dia que entraren les tropes franquistes a la població el 17 de gener de 1939. Problema encara no resolt i recurrent.

Per evitar les calors estivals i permetre encabir més gent a la commemoració religiosa, se sol efectuar la missa cantada a la plaça exterior, traient els bancs damunt del pedrís del davant. Abans en dèiem una missa de campanya. Sol ser una missa concelebrada, en què es convida antics rectors o mossens propers.

La primera filera es reserva per a les autoritats municipals, el batlle, tinent d'alcalde, regidors i jutge de pau,³ com a representants del poble, hi vinguin o no.

Al final de l'Ofici Solemne es fa la veneració de la relíquia de Sant Antoni, dins del reliquiari que es pot veure damunt de l'altar, just davant de Mn. Isidre Saludes a la fotografia de la pàg. 167. Mentre va passant tota la gentada, en llarga i ordenada cua, a besar la relíquia, es canten els *Goigs de Sant Antoni*, que posen a prova la resistència respiratòria de molts cantaires de la Coral Nous Rebrots.

*Puix teniu mà miraclera,
Sant Antoni, gran Doctor,
d'Altafulla que us venera
sigueu sempre el protector.*

A l'acabament de l'acte religiós, en els darrers anys hi ha algun parlament institucional dels nostres representants polítics⁴ rememorant la Diada. S'acaba cantant *Els Segadors*, himne nacional de Catalunya.

A dalt a Sant Antoni, els anys 1973 i 1974 s'hi feren els primers aplecs sardanístics:⁵ en queda constància en els cartells servats, amb algunes fotos en blanc i negre com aquells anys. I també resta la llavor plantada aleshores, que permet que en la diada de l'Onze de Setembre, d'una manera o altra, alcem als braços als vibrants sons de la Cobla.

Als anys setanta els músics de la Cobla es disposaven dalt d'algun remolc per enlairar-se.⁶

En aquell primer aplec de Sant Jordi del 1973, a l'ermita de Sant Antoni de Altafulla s'estrenà una sardana, amb lletra de l'altafullenc Oleguer Solé⁷ i música de l'Albert Sanahuja,⁸ que el mateix lletrista presentà en un article de la revista *La Tartrana* (número 29, setembre del 1984), en què es reproduïx la partitura i la lletra.⁹

³ Actualment es tracta de la jutgessa de pau.

⁴ Els actes institucionals formalment efectuats s'iniciaren l'any 2007 sota el Govern local de Félix Alonso-Francesc Farré, sols amb un any d'absència per la diferent sensibilització del batlle del moment.

⁵ En els diaris d'aleshores es poden veure els preparatius i les repercussions: *Diario Español* (29 de març i 28 d'abril de 1973).

⁶ Vegeu també les fotos de l'article de la Maria Noguera: "Recull de records de Sant Antoni".

⁷ Resident a la Torre.

⁸ La Coral Nous Rebrots té aquesta sardana dins del seu repertori.

⁹ Per aquest motiu no la reproduïm aquí. Disponible al Centre, o a la Copisteria Quart Gràfica, del carrer de Dalt, igual que totes les *Tartranes*.

Posteriorment, els aplecs sardanístics s'han celebrat al parc del Comunidor,¹⁰ on es disposa de més espai sense perdre qualitat paisatgística, ja que continuem al peu del turó de Sant Antoni, entre la Creueta i la Vila Closa. On millor?

Abans o després de les sardanes, que l'ordre no fa la cosa, s'arriba a l'actuació de la colla castellera, que ens obliga a mirar al cel. Tal com diu la dita, els catalans mirem com a mínim tres pics al cel: al menjar calçots, al beure del porró i al veure pujar els castells.

I no deixarem de mostrar aquí i ara el nostre reconeixement als artistes, com l'altafullenc Salvador Ferré i la barcelonina M. Teresa Huguet (veïna que exposà l'any 2011), que enaltiren en les seves teles els Castellans d'Altafulla.

A dalt a Sant Antoni també s'hi pujava a fer-se la foto de l'any,¹¹ amb els amics o les amigues, o a fer una costellada, sense el perill de calar-hi foc, ja que aleshores el bosc de Sant Antoni era explotat, i per tant estava molt net.¹²

Ja dins el poble d'Altafulla, la devoció a Sant Antoni, diuen que pel fet de ser un sant miracler,¹³ es veu reflectida en molts racons.¹⁴ Baixant de l'ermita, dins d'una de les capelletes del viacrucis sempre s'hi veuen roses o flors a la vora d'una estatueta del sant.

Anant cap a la Plaça de l'Església passarem per la plaça de Sant Antoni amb la seva estàtua de marbre blanc, on s'hi beneeixen les palmes i palmons tots els Diumenges de Rams. La talla, de bona factura, resisteix a les inclemències del temps i dels temps.

Dins l'església no hi podia faltar de nou la seva imatge, al creuer de l'epístola.

Però el Sant Antoni més popular, més artístic i potser més amagat és el *Sant Antoni dels Paletes* del racó festejador i tranquil del peu de l'Hospital Vell, obra del nostrat Salvador Ferré. També hem volgut reproduir dos quadres de dos pintors destacats: Josep Bellido (exterior de l'ermita) i Josep Sala (interior).

¹⁰ Recordem que en la plaça de l'ermita els dimarts de Pasqua es feien al segle XIX, els populars balls de les coques. Aquest fet representà un dels conflictes entre el rector dels anys 1851 i 1953, i l'ajuntament encapçalat per Manel Roig. En *Estudis Altafullencs*, 34, en Francesc Blanc, en les pàgs. 30 a 33, ens relata els diferents conflictes entre el poder local polític i el rector. Caldria contextualitzar-ho després de la desamortització i el posterior Concordat amb l'Església.

¹¹ Hi pujava un fotògraf professional, segons expliquen.

¹² Actualment ja disposem, sota el mirador de llevant, d'un espai de barbacoes fetes a inicis dels noranta, per cuinar-hi calçots, costelles o el que convingui, gaudint de les taules annexes de sota el bosc.

¹³ Sempre s'havia dit també per casament.

¹⁴ Alguns són interiors a les cases o a les entrades, però d'altres estan en espais públics.

Bibliografia

- BLANC, F. (2010). “Manel Roig Pallaré, regidor i alcalde al Quatrienni 1850-1853”, pp. 30-33. *Estudis Altafullencs*, 34. Centre d’Estudis d’Altafulla.
- CARNICER TORRENT, J. (2000). *Altafulla Abans i Ara*, pàgs. 44-47. Centre d’Estudis d’Altafulla.
- CARNICER TORRENT, J. et alt (1989). *Altafulla: Imatges i records*. pàgs. 109-113. Centre d’Estudis d’Altafulla.
- DDAA: *La Tartrana* núm. 8, 12, 29 i 31 (de 1980 a 1985). Centre d’Estudis d’Altafulla.
- PORTER, M. et alt. (2001). *Altafulla*, pàgs. 98-100. Col·lecció La Creu de Terme. Ed Cossetània.



La missa a l'aire lliure: l'ermita, que mira el seu poble vell, és natura i és religió. La façana amb el seu rellotge d'hores de sol, les dues finestres per flairar l'interior junt amb la bancada que volta la placeta fan l'emplaçament de la missa un espai entre humà i diví.



La Coral Nous Rebrots, arrancant el Cant dels Segadors l'any 2013.



L'Ofici cantat de l'Onze de Setembre, el rector Mn Jaume Gené concelebrant entre Mn Isidre Saludes, rector emèrit, i el diaca Vicent Bernal.



Els parlaments dels nostres representants en el Consistori, l'any 2013 (any de la Via Catalana, que obra pas al procés sobiranista).



Ballada dels primers aplecs. A dalt a Sant Antoni encara no s'hi havien plantat els pins ni hi havia els dipòsits municipals. A la dreta, el Balcó.

ERMITA DE SANT ANTONI
ALTAFULLA

Dia 23 d'abril de 1973
 (Dilluns de Pasqua)

APLEC DE
SARDANES

per la cobla
La Principal del Camp

Horari de ballades	Mati: de 12 a 2
	Tarda: de 4 a 6

NOTES: A les 11'30: Santa Missa a l'Ermita.
 Servei de bar. - Guarda-paquets. - Aparcament de cotxes.



Cal destacar la joventut dels dansaires.

Recordatori de l'aplec a Sant Antoni de 1973.



La Cobla, dalt de l'entarimat mòbil de l'època.



El món dels artistes, com ha fet l'aquarel·lista Fermí Carré, ens reflecteix l'esperit serè, harmònic i primaveral de moltes sardanes.



Terços amunt. Els castellers altafullencs, en les actuacions dalt a Sant Antoni.



Sols el cor i el pinzell de Salvador Ferré poden fer vibrar l'aire a Sant Antoni.



La pintura colorista de M. Teresa Huguet honora els nostres castellers i castelleres.



Els Bastoners d'Altafulla també són presents en els actes de l'ermita o en la seva cercavila.



Abans de la costellada s'ha de prepara la brasa i arreglar una mica el món.
Les darreres pàgines del Llibre : *Altafulla: Imatges i records* (pàgines 109 a 115), recrea perfectament l'ambient socio-religiós de l'Altafulla de la postguerra, incloses les activitats a l'ermita de sant Antoni —o *santantoni*—, com bé escriu l'autor.



Excursió a Sant Antoni amb una bona colla dels anys seixanta, “mirant” cap al nucli d'Altafulla o cap a Tamarit.



Sociologia altafullenca d'un 11 de setembre de l'any cinquanta a Sant Antoni.



Escultura de marbre blanc a la plaça de Sant Antoni.



Imatge escultòrica de Sant Antoni.



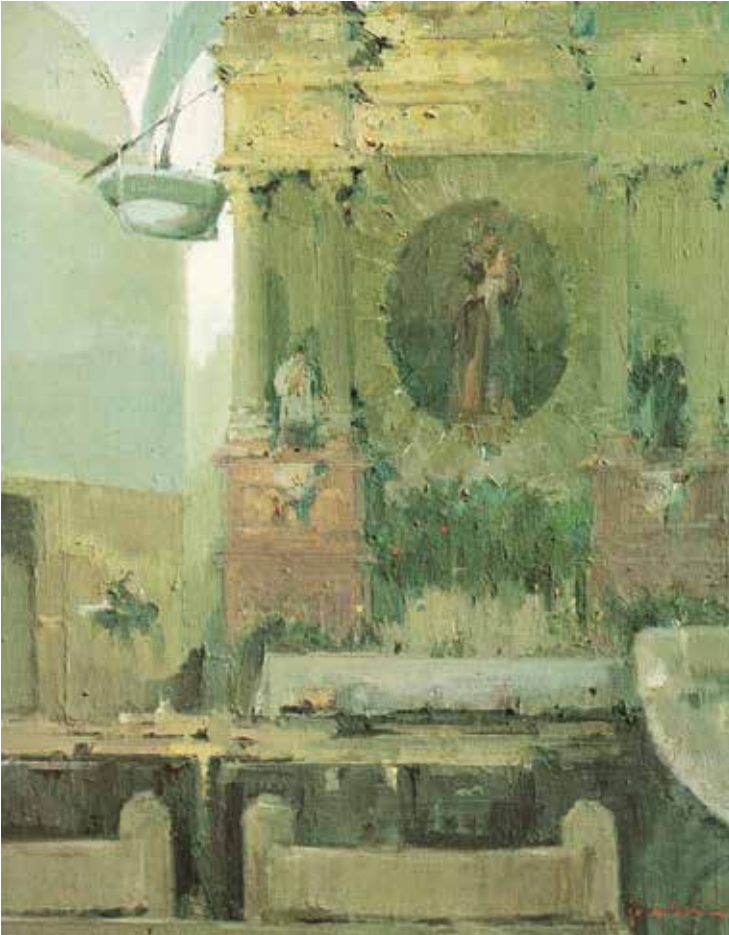
Sant Antoni dels Paletes, obra de Salvador Ferré i Andreu, fill predilecte d'Altafulla.



Benedicció de palmes i palmons el Diumenge de Rams per part de Mn Saludes.



Quadre pictòric de Josep Bellido.



Retaule de Sant Antoni a l'ermita, segons l'altre fill adoptiu: el pintor Josep Sala.