

## L'ALTAFULLA DE JAUME PLA

Va ser Antoni Gelabert<sup>(1)</sup> qui va parlar per primer cop a Jaume Pla sobre Altafulla. Molt bé ho deuria fer, perquè a partir de l'any 1952 fins al 1959 hi passés llargues temporades. De fet però, el lligam d'en Pla amb les terres tarragonines ja li venia de família, ja que el seu pare havia emigrat del Camp de Tarragona arran de la plaga de la fil·loxera.

Jaume Pla, nascut a Rubí el 1914, ha conreat la pintura, el dibuix, la crítica i teoria d'art, però sobretot el gravat. És en la tasca de gravador on Pla més ha destacat. De formació autodidacta, va ser cap al 1944 quan descobrí les possibilitats d'aquesta tècnica. Ramon de Capmany, un dels propietaris de l'editorial «Montaner y Simón», l'inicià en l'art del gravat. Fou al seu taller on conegué Enric Tormo i Jaume Coscolla. Tots tres, avui ja considerats clàssics de les tècniques d'estampació, conformen -com diu Miralles- «tota una època del gravat català tant per les seves obres, d'alt perfeccionament acadèmic, com per la formació de diverses generacions d'alumnes». (2)

Els primers anys de la postguerra a Catalunya es començà a produir una important activitat entorn al gravat i les edicions de bibliòfil. No oblidem l'impuls donat per les Edicions Horta (amb obres de R.Rogent, J. Granyer o A.Gelabert entre d'altres) o la col·lecció de bibliòfil «Hora Luen» dirigida per l'abans citat Capmany, que aparegué de 1942 a 1952. Amb aquesta col·lecció, s'introduí a Barcelona la bibliofilia de signe francès que anteriorment al 1935 havia tingut de pioner Gustau Gili amb les edicions dels llibres de «La Cometa». Aquestes edicions agradaren a Jaume Pla, el qual s'animà a realitzar un llibre de característiques semblants; així nasqué *Les coses benignes*, de Joaquim Ruyra. A partir

1. Xilògraf (Barcelona 1911-1980). Autor d'uns tres-cents ex-libris i de llibres de bibliòfil, entre ells *Històries de les bruixes d'Altafulla* (1971; reeditat en edició facsímil el 1988 pel Centre d'Estudis d'Altafulla). Va ser el creador de les escoles de gravat *Xilòforum* d'Altafulla i *La Torre de l'Encenall* de Torredembarra. La seva obra segueix la tradició de Ricart i Ollé Pinell.

2. Miralles, F., *L'època de les avantguardes*, H<sup>a</sup> de l'Art Català, VIII, Barcelona, 1983. p.196.

d'aquest moment, la seva tasca de gravador i productor de llibres serà constant; ell mateix crearà amb Víctor M. d'Imert les anomenades edicions de «La Rosa Vera». «La Rosa Vera», que tenia com a precedent «La Cometa» de Gustau Gili i «Hora Luen» de Capmany, va ser important entre altres coses, per les novetats que incorporà al món de la bibliofilia. En primer lloc, va haver-hi un intent de canviar el procés habitual en la creació del llibre, és a dir, primerament es realitzava el gravat i després s'encarregava el text que el complementés. El gravat deixava de tenir una funció únicament il·lustrativa o interpretativa d'un text literari; passava a considerar-se'l com a estampa, és a dir, com a gravat de creació de lliure inspiració de l'artista. En segon lloc, la venda es realitzava per peces independents i no per volums, la qual cosa rebaixava en gran mesura el preu en poder adquirir solament una obra. En voler fer unes edicions de qualitat, es pensà a reunir artistes d'anomenada per incitar d'aquesta manera el colleccionisme. Però, així com a d'altres països europeus el gravat havia gaudit de popularitat, a Catalunya havia estat un art solament de minories, per tant, mancaven artistes que dominessin aquesta tècnica i, consegüentment, es va fer palesa la necessitat de formació de gravadors per tirar endavant la primera publicació. Fou per aquest motiu que la casa de Jaume Pla es convertí en una improvisada escola de gravadors, en la qual, però, es respectà la personalitat de cada artista. Entre 1949 i 1952 van fer-se quaranta-vuit planxes. Amb les sèries anomenades *Col·lecció de gravats contemporanis* s'iniciaren, doncs, diversos artistes en el món del gravat. Després del 1952 van seguir sèries de tema monogràfic (dotze artistes i dotze escriptors coincidien en el mateix tema). Així, es feren: *Dotze nus* (1953), *Dotze paisatges urbans de Barcelona* (1954), *Els mesos de l'any* (1955), *Dotze natures mortes* (1956), etc...

Admirador de Nogués, Pla ha editat també la seva obra, com també la de Grau Sala, Sunyer i la de molts dels seus companys de generació.

Amb la tasca de Jaume Pla, el Camp de Tarragona, i Altafulla concretament, cobren una especial rellevància no només quant al gravat en general sinó pel que fa a la seva qualitat.

A Altafulla, hi anà convidat a casa del ja esmentat Gelabert, a can Garlanda. El dia que hi va arribar va trobar en Josep Gual de Torredembarra i tots tres van fer un dibuix. A partir d'aquell moment va començar a treballar directament sobre la planxa. El paisatge d'Altafulla l'emocionà, el trobà «bonic i pontoresc» (3). Més que el mar, la costa o la garriga, el que impressionà Pla va ser el paisatge construït per l'home, les sínies, els horts, les vinyes, els murs de pedra seca. Així, doncs,

3. Segons J. Pla a l'entrevista mantinguda a casa seva el 17-9-88, on ens deixà consultar el mecanoscrit del capítol referent a Altafulla del llibre de les seves memòries, en el qual està treballant actualment.

aquests elements es convertiran en tema dels seus gravats. La s'nia amb uns arbres davant apareixerà en un munt d'obres amb múltiples variacions. D'aquella època en Pla recorda les mules i els matxos amb els ulls tapats donant voltes a la s'nia, i alguns dels seus gravats donen constància d'aquesta realitat. Impressionat sempre per les transformacions de l'home sobre el paisatge, s'interessà pels avantpassats dels habitants d'Altafulla, els antics pobladors de la vil·la romana dels Munts. L'herència romana li semblà sempre visible i inseparable del paisatge que contemplava. Als Munts, on li agradava d'anar sovint, descobria mosaics i restes de ceràmica -molt abans que comencessin les excavacions- que el van portar a fer alguna consideració irònica: «la vida dels romans era molt agitada, tots aquells plats s'havien tirat entre el cap i el coll els matrimonis romans».

Atret definitivament pel poble, decidí llogar una casa, de les vuit o deu que aleshores hi havia a la platja. Era l'any 1952. Un dels seus veïns va ser en Francesc, el pescador. En Pla ens el descriu com un home calmos, de parlar lent i sempre just. També té paraules per la seva dona, la Casimira, la filla dels dos, La Núria -que ens compara amb una escultura romana per les formes del seu cos- i el fill, que estava embarcat en una teranyina a Tarragona. En Pla recorda les nanses i palangres que en Francesc utilitzava per a la seva feina, i identifica aquests estris mariners amb l'Altafulla d'aleshores.

A partir d'aquest moment Jaume Pla començà a fer moltes estades a Altafulla i s'hi va muntar la taula de gravador. Va fer les il·lustracions de *Viaje a la Alcarria* de Camilo José Cela i va gravar planxes de grans proporcions, com la titulada *La Noguera*, que és, segons l'autor, un símbol de les s'nies. També realitzà algunes de les seves obres cabdals, com la que més tard guanyaria el premi Ciutat de Barcelona o la que exposà el 1957 a la I Biennal Internacional de Tòquio (considerada, com una de les millors que ha fet). (4)

Si bé va dibuixar i gravar molt, a Altafulla gairebé no hi va pintar. D'altra banda, a Torredembarra (on anava pels Munts), sí que hi va dibuixar i gravar; però sobretot pintar.

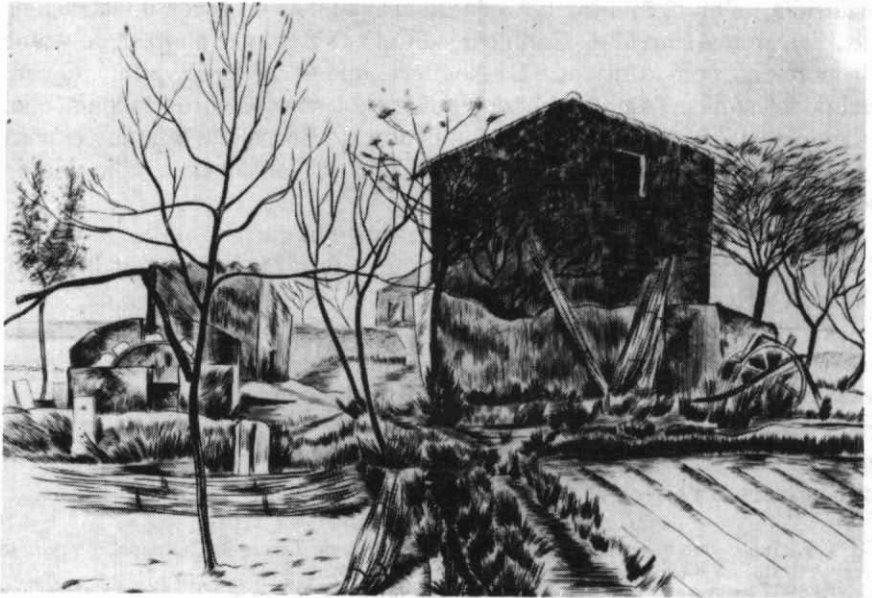
Va dibuixar i gravar les primeres cases del poble, tot venint de la «Torre», per la carretera general; una tela de cara al mar amb un gran casolot, unes vinyes i el mar de fons. Una altra de les seves obres principals d'aquella època, segons el gravador, va ser la pintura de la barca d'en Francesc, les seves nanses i uns pantalons estesos a la paret. En aquesta obra, s'hi veu Can Garlanda i la barca d'en Gelabert.

4. El 1965, amb el gravat al burí titulat *Del Camp de Tarragona* obtingué el premi de gravat Ciutat de Barcelona, que es concedia per primera vegada.

El 1957 exposà el gravat al burí titulat *L'arbre escabellat* a la I Biennal Internacional de Tòquio.



*Cases a la platja.*



*La Stnia*

A més de pintar les terres transformades per l'home, a Altafulla, Jaume Pla s'afecionà a pescar. Coneixia la pesca per les estades que havia fet a Tossa, però Altafulla va descobrir la canya de diverses peces i el rodet de fil de niló, de cent metres. Va esmerçar força temps pescant amb la canya, al Fortí, passat el Canyadell, també des del Roquer, des del baixador de l'Isidrot, des del Rellotge i des de la Galera.

Una altra de les seves inquietuds era la recollida de les pedres que es trobaven a trenc d'ona, amb les quals, el joier Capdevila li va fer uns braçalets, uns clauers, i uns collars absolutament originals.

De les seves passejades per la platja, recorda que hi havia zones on els còdols s'acumulaven. El moviment de les ones i el refrec de la sorra durant anys els havia donat unes formes impressionants, formes que ell mateix considerava d'art modern: «A la platja d'Altafulla hi he trobat algun Henry Moore, però, per més que he buscat, no hi he trobat mai cap Donatello». Aquesta frase d'en Pla va agradar tant a J.V.Foix que se la va apropiat, i ell mateix ens fa el comentari: «Ja és tenir mala sort que una vegada que se m'acudeix una frase brillant me la pispin».

A Altafulla també hi va fer moltes fotografies, que aprofità per publicar a *Sol de España*, quan uns anys més tard les hi varen encarregar.

Per la casa de la platja va passar molta gent, molts amics. Entre ells recorda l'escultor Apel·les Fenosa, el teòric del dadaisme Tristan Tzara, la pintora Agnes van den Braundeler i Juana Mordó. El pintor A. Casademont fins i tot hi va llogar una caseta i varen dibuixar plegats. Així van arribar a ser tres famílies d'artistes a la platja d'Altafulla. Potser, diu Pla, que eren la minoria més nombrosa. L'any 1959 Jaume Pla va marxar de la vila i fins vint anys més tard no hi va tornar.

Durant la seva estada a Altafulla realitzà un nombre considerable de gravats: *Les garbes* (punta seca), *Oliveres vora el mar* (punta seca), *Paisatge d'Altafulla amb ametllers* (punta seca), *Del camp de Tarragona* (burf), *Els masos* (burf), etc...

Paisatges que reflecteixen un ambient mediterrani quiet i silenciós. L'home, malgrat que no hi apareix físicament, hi és present amb la seva empremta. Els camps conreats, les hortes polides, els arbres fruiters -oliveres, ametllers, vinyes...- Entre els paisatges buits i quietes, s'endevina la vida i el treball. El paisatge, discret i senzill, ha estat al llarg de l'obra d'en Pla un dels temes més freqüents, juntament amb les figures, però no els trobarem, en canvi, ambdòs, barrejats.

Paisatge que, com Puig Rovira ens puntualitza, «pot ser rural i urbà, entre els primers assenyalaria la forma de tractar els arbres, principalment els troncs secs sense fulles, molt característics d'ell en els gravats al burf. Una altra cosa que destaca són les palmeres, principalment amb la punta seca. Ha fet molts gravats del camp de Tarragona, amb un paisatge i una construcció rural (un mas, una sínia). També sobresurten

els paisatges urbans amb una atenció particular a les línies de façana i teulades i els estudis de tonalitats -blanc i negre- del sol i l'ombra». (5)

La seva obra es caracteritza per la simplicitat; mostra una gran habilitat per a la captació del paisatge, sobretot pels grans espais oberts. Disposa els elements de forma geomètrica amb una gran precisió lineal, sense donar lloc a improvisacions. Per tant, el traç és resolt sempre de manera intencioada i minuciosa, la qual cosa dóna com a resultat una obra mesurada. Gran sintetitzador, transcriu a la planxa el que veu, amb un mínim d'elements. Amb paraules de Rafael Benet, diríem que Pla «posseix un autèntic potencial abstractiu, raó per la qual és d'aquells -comptats al nostre país- que dibuixen literalment i amb abundància. La seva visió probablement sigui més intel·lectual que directa. El seu realisme més mental que òptic». (6)

L'estil de Jaume Pla no es pot deslligar de la tècnica utilitzada per a realitzar la seva obra. Per tant, creiem interessant de donar una definició del gravat per tal d'establir i matisar el camp on ens movem. Així, gravar, etimològicament i històricament, vol dir fer una incisió. Seran, doncs, gravats, exclusivament aquelles proves estampades d'una planxa matriu en les quals la seva realització s'hagi efectuat mitjançant incisions en la matèria.

La seva execució i els seus resultats adquireixen unes característiques que li són pròpies. Per això cal recordar les paraules de Sebastià Gasch, per evitar de sostenir una imatge errònia d'aquesta tècnica: «...el gravat no pot ésser considerat com un mitjà d'expressió menor, ni com un mitjà còmode de reproduir dibuixos sobre molts exemplars, sinó que és un art major que, tenint una tècnica pròpia, ha de tenir les seves lleis pròpies, i que el grafisme obtingut amb una punta d'acer pot i ha d'ésser diferent del que s'obté amb un llapis sobre un full de paper. Respectar aquestes lleis és allò que ha de fer el veritable gravador per tal d'extreure tot el sabor d'aquest procediment que, repetim-ho, no té res a veure amb la pintura o el dibuix». (7)

El secret d'aquest art és, com diu el mateix artista, «d'amor a l'ofici i les coses ben fetes. La inspiració compta indubtablement, però en raó directa al domini que es tingui de la tècnica de gravar. El gravat ha descobert una àmplia gamma de possibilitats artístiques a qui es preocupa pels mitjans d'expressió». (8)

Jaume Pla domina totes les tècniques del gravat calcogràfic i les ha utilitzades profusament. A partir del 1950, prefereix treballar directa-

5. Puig Rovira, F., *12 gravats i un autorretrat de Jaume Pla*, Barcelona 1982, p.31.

6. Benet, R., *Catàleg de l'exposició de calcografia*, Sala Gaspar, Barcelona, 1944.

7. Sebastià Gasch, citat a Puig Rovira, op. cit., p.15.

8. A.F., «Jaime Pla: el amor al oficio y a las cosas bien hechas...» *El Noticiero Universal*, Barcelona, 9-11-65.



*L'arbre descabellat.*



*Del Camp de Tarragona.*

que l'artista té a la vista el resultat del treball que està realitzant i no passa com en les altres tècniques en què aquell no es fa patent fins al moment emocionant de treure la primera prova». (9)

En Pla afirma que és un entusiasta d'aquest procediment gràfic, per les qualitats que es poden obtenir, tan inconfusibles i tan diferents... «sent la seva execució directa. L'emoció de l'artista es pot expressar lliurement i sense altra intervenció que la punta esmolada i dòcil». (10)

Des del 1951, però, ha emprat sobretot el burí i s'ha convertit en un dels pocs gravadors catalans que l'utilitzen. Ell el va descobrir, i constitueix l'aspecte més peculiar del conjunt de la seva obra. És el burí, «el gravat en talla dolça per excel·lència, el que ha donat nom genèric a totes les altres tècniques de gravat en buit i el primer que es va practicar. També és el procediment més difícil. Per la manca de complicacions «exterior» fa que tota la dificultat s'acumuli en el fet de traçar els talls». (11) La rotunditat de la línia gravada al burí no s'aconsegueix de cap altra manera. El seu traç és net i pur; la poca definició no és possible amb aquesta tècnica. També ofereix dificultat en la representació de línies corbes ja que no és el burí sinó la planxa la que hem de moure per assenyalar-hi la direcció a seguir. El burí es mou de dreta a esquerra i la planxa d'esquerra a dreta. La dificultat de la tècnica, que no permet una excessiva llibertat a l'artista (i d'aquí la seva aparent fredor), fa que sigui poc conreada en l'àmbit del gravat.

Aquesta tècnica, amb la presència de la línia nítida, ajuda a reforçar el sentit lineal que domina en l'obra d'en Pla i permet alhora que el resultat final doni una gran sensació de lluminositat, mitjançant el joc de blanc i negre.

A més a més de la seva obra gràfica, Pla, s'ha dedicat també a la tasca divulgativa; així, ha publicat un tractat sobre les tècniques del gravat (12) i, entre altres activitats, ha impartit classes al Conservatori de les Arts del Llibre a l'escola d'Arts Aplicades i Oficis Artístics «Llotja» de Barcelona.

Tant per la seva obra personal com per la seva tasca de promotor del gravat amb les diferents edicions, com per la publicació d'escrits sobre la seva tècnica, podem afirmar que Jaume Pla és un dels personatges clau en l'àmbit del gravat català de la postguerra ençà.

ELISA BADIA I PUJADÉ  
CARINA HUGUET I VALLS

9. Pla, J., *Técnicas del grabado calcográfico y su estampación con unas notas de bibliografía*, Barcelona, 1977 (2), p. 65.

10. Pla, op. cit., p. 66.

11. Pla, op. cit., p. 72.

12. Pla, op. cit.