

LES BARRAQUES, UN PATRIMONI CULTURAL A LA POBLA DE MONTORNÈS

Jordi Moran Clanxet

GENERALITATS

Les barraques o les cabanes en pedra seca han esdevingut un fenomen cultural de primer ordre en tants i tants pobles, quan el pagès havia de llevar-se de bon matí, quan l'únic mitjà i transport era el carro i la mula, i si calia en tartana.

La pedra és a tot arreu, a les nostres contrades tenim molta pedra calcària, i un pagès va tenir la necessitat d'aixoplugar-se per les tempestes i elements de la naturalesa, en segon ordre per a tenir un bon recer d'ombra i deslliurar-se del sol implacable a l'estiu i a més pel necessari descans per esmorzar i dinar. L'home de la pagesia, treballava, com qui diu en aquella època, de sol a sol. Una altra funció també tenia la nostra barraca, la de guardar estris del camp, provisionalment.

Les barraques de pagès, ara quasi totes abandonades, han esdevingut tot un símbol. Si existeix un tros conreat, qui el mena tindrà aigua i, serà pop del poble i el tindrà, és clar, per ocupar un determinat espai de temps.

No hi ha cap barraca igual, cada constructor tenia el seu secret uns feien un portal en volta de canó, altres en forma ogival o apuntada, no tots els pagesos en sabien, regularment anava destinada el mateix pagès que menava la terra, que amb un enginy digne de pensar i meditar, ha fet un tipus de construcció digne de tenir-se en comte per la posteritat. Poc a poc van desaparèixer dels nostres camps i de la nostra secular geografia urbana. Els ajunta-

ments no han fet res per conservar-les, les urbanitzacions "domingueres" les han destruït per la pedra. El progrés, diguem noves carreteres, i ferrocarrils tampoc han respectat la forma de ser de poble ni els monuments tan especials com de gust arquitectònic i artístic; aquestes les cabanes agrícoles de pedra en sec, han esdevingut ja, veritables monuments que amb urgència cal conservar.

Les nostres barraques, en majoria són quadrades, n'hi ha de rodones, com també de dobles amb dos compartiments. Són d'una sola planta amb una obertura sola, en tenim molta varietat, unes són amb llinda, altres es van fer en dovelles o en altres formes.

Que hi haguessin tantes cabanes relativament a prop, obeeix a que les terres eren de propietaris diversos, o eren en arrendament donats a diversos pagesos.

LES BARRAQUES A LA POBLA DE MONTORNÈS

Quan vaig ocupar la presidència dels Amics de Montornès durant 10 anys, em vaig dedicar a trepitjar, pam a pam la totalitat del terme municipal per dues vagades, i a la segona em decidia a fer quelcom més: fotografiar les cabanes, cisternes, les masies i altres construccions com murs de pedra i marges, dipòsits especials o altres accidents geogràfics. L'any 1980, ho començava trepitjant anant amb uns quants bons amics a fer un treball de camp d'estiu que mai s'havia realitzat. En aquell període queia greument malalt degut a un vessament cerebral, i em quedava poc per acabar-lo. El treball l'he tingut sense acabar tots aquests anys, i gràcies a la bona disposició del Centre d'Estudis d'Altafulla ara surt a la llum.

Unes 40 barraques conformaven el conjunt de les de La Pobla, en especial les cases de la Trunyella de 117 metres, amb la font de la Trunyella, els forns, el Bufador i les guixeres, i el mas Barral de 198'80 mts. d'alçada, el Corral d'un Rovira i, fins i tot, l'inhòspit fons d'Holofernes, el general malvat que respon a l'antic "Ball de la Vídua Judit", publicat en els *Estudis Altafullencs* de l'any passat, no podent passar de llarg el turó o cim de Montornès amb els seus 93'60 mts. d'alçada. Així descendint ens troben al mas Secalló a només 21'40 metres sobre el nivell del mar. En el breu periple fet, arribaríem a mas Boada cap a l'oest, ara la finca mutilada pel nou pas del tren d'alta velocitat. De retruc han desaparegut bastantes barraques en tot el terme, vàries a mas Boada amb la més frapant impunitat. Les que resten pràcticament les tenim gairebé abandonades en el pes de la història, els canvis socials, pels nous hàbits de la locomoció, l'oci, les noves tecnologies i el gran canvi de la societat en general, han fet que les costums de segles totes s'hagin esvaït.

Necessàriament hem de donar pas al turó que coneixem per doncs, té una curiosa particularitat, amb importants sediments marins. Mai ningú

ho ha estudiat i en donarem compte en el seu lloc. De molt antic el turó es deia "Monte-Tornesio", muntanya redonenca, vindria a ser, i a més hi havia existit un temple romànic dedicat a la verge, a més de la fortificació en castell. Qui els hi escriu, va fer un llibret titulat. "**La Pobla i el Castell de Montornès**", publicat l'any 1972. A la pàg. 14, dèiem: "El pujollet el formen diversos nivells a terraplè amb plantació de garroferal. El cim el constitueixen un rocam de pedra fòssil i capes en sistema arenós pertanyents a l'edat secundària on topem en molts indrets de la pressió prelitoral de la comarca".

És important saber, ja que parlem de cabanes i el que envolta l'ermita de Montornès, els cataclismes que van succeir-se fa milions d'anys, la pedra dominant en tota la demarcació és la calissa. Per altra part el professor Lluís Solé i Sabarís, ens comenta a "*Geografia de Catalunya*" volum I pàg. 114. Barcelona, 1958: "Aquesta Depressió Prelitoral constitueix un dels fets més transcendents de la geografia catalana, ha estat lligat sempre al corredor de pas que ha lligat les terres litorals de Catalunya, i per on han desfilat els homes en llurs moviments i durant les invasions, a causa sobretot de la dificultat imposada pels relleus abruptes de la Serralada de Marina de les maresmes deltaïques els moviments de llarg de la costa...."

HOMENATGE ALS NOSTRES MARGENERS I CABANERS

No podia faltar-hi un breu capítol d'uns quants homes constructors de barraques i marges que hem conegut durant el passat segle XX, són aquests:

"*Jan Rajolè*", **Joan Nin i Mestres**; "*Lluís Falot*" **Lluís Baldrich i Miracle**; "*Pepet Mosquit*", **Josep Busquets i Trillas**; "*Pepet Toledo*", **Josep Jansà i Riambau**, i per acabar la nostra curta relació anotem a: "*Peret Guixé*" **Pere Macé i Solé**. Amb ells i els qui els precediren el nostre record. L'Anton Mateu i Jansà, "L'Anton Pastó", ens ha proporcionat la relació.

Agraïm al Sr. Alcalde de La Pobla de la Montornès Joan Borràs, les facilitats que ens ha donat, amb dades i plànols.

ENTREM AL NOSTRE TREBALL

Considerem: Què és una barraca?.- El diccionari de sinònims i antònims de S. Pey i Estrany, diu: **Barraca**, *barracot, barracull, cabana, cabanya, caseta, casa, soplug, quiosc, cabina, borba, borja, habitacle, vivenda, guingueta*.

El mateix diccionari diu: **Cabana**, *cabanya, barraca, dorda, borja, caseta*.

El diccionari general de la llengua catalana de Pompeu Fabra, diu **Barraca**: "*Casa perita i rústica com les que habiten els qui exerceixen oficis solitaris i allunyats) carboners, rodors, serradors, etc.) esp. Habitació de terra amb coberta*

de canya o palla, pròpia de l'horta València. = caseta de fusta, pedra, tàpia, etc., com les que serveixen de soplug als pagesos, pastors etc. Per a guardar eines i estris....."

El mateix diccionari aplica a cabana, cabanya. *Una cabana de pastors.*

El mateix Fabra ens indica, sobre la **Cabanya**: "*Característiques esp. per arrecerar-hi els qui han de passar la nit fora de poblat; pastors, guardes carboners; cabana. Barraca vora l'era per tenir-hi la palla, les garbes. Etc... al camp per a posar-hi el bestiar...*"

En sí la concepció entre barraca cabana i cabanya, és ben similar, emprem els dos termes: cabana i barraca.

Confesso que aquest és un dels pocs treballs que he fet en la matèria, doncs tampoc no es tenia gaire bibliografia escrita, i menys de com les barraques sorgiren en la necessitat. No sabem quan s'inicià la construcció de les barraques, però creiem que les nostres cabanes començaren per allà la segona meitat del segle XIX.

Les barraques i les cabanes de pagès, per qui les contempla són un autèntic espectacle de natura, d'enginy i tècnica. Per tot arreu, per tot l'estat espanyol encara tenim moltes varietats de barraques, moltes les hem perdut per sempre engolides per l'afany destructor de l'urbanisme actual. Les barraques són autèntics monuments a conservar, si encara tenim seny de conservació que les antigues generacions ens deixaren un art que no s'ha valorat com caldria. Tots els municipis i les corporacions oficials mai, crec, han tingut un protocol d'actuació i conservació de les nostres cabanes.

Però a més en tenim per les variades utilitats que he citat encara, a les nostres cabanes, moltes disposen d'una petita cavitat per l'aigua del bestiar, cisterna, pica, abeurador. Fora d'alguna excepció que hi pot haver amb una llinda en pedra calcària obrada, per alguna circumstància, presideix en totes la pedra la mare naturalesa, havent esdevingut aquestes construccions autèntics monuments de la més pura i simple arquitectura popular.

L'art popular de la pedra seca té una altra vesant molt interessant, la més visible, són els marges, una obra de pedra seca que han rebut mil envestides de pluges torrencials i en els desnivells dels corrents de les aigües en una autèntica obra d'enginyeria on només calia saviesa, gran sentit de l'art estricta, la plomada i el nivell. Dels marges també me n'ocuparé.

Aquestes construccions en pedra a través dels anys han anat adquirit la seva importància i consideració, han sorgit nous autors que han pres consciència de les cabanes agrícoles, i a més el pitjor, en gran majoria les tenim sentenciades a morir per les especulacions del poder i el diner. Abans no sigui massa tard, crec que les institucions internacionals hi haurien d'intervenir declarant-les un Bé Patrimoni Artístic i Monumental dels nostres pobles. Els ajuntaments, crec haurien de fer un seguiment periòdic del seu terme i de la situació de cada barraca i la seva preservació.

Hi ha les consideracions a fer per la varietat de les barraques, cada una es un món. Portals estrets, altres són amples i amples, les cúpules són qui ho medita de debò, en autèntiques obres de l'enginy i saber, cobrint la pedra amb terra i vegetació, en altres el cobriment és de terra i lloses, altres són en forma de trona, altres estan fetes amb pedres angulars grans sense obrar. Segons el tipus de pedra, serà de cap a les Garrigues, però com que estudiem les del terme de La Pobla de Montornès, m'haig de limitar a les més representatives, doncs algunes han desaparegut per l'afany del furt i la despreocupació de les autoritats responsables.

L'ambició de l'home per a posseir i empitjorar la terra, és al peu del canó, és l'afany del diner, ben clar i català. Després de tanta destrucció i abandó, comença la societat a adonar-se del que representa el patrimoni rural llegat pels nostres avantpassats. No sé si en algun altre lloc, hi ha hagut semblant iniciativa i cal anotar-la.

A una urbanització: **Entrepins**, els propietaris, tots a una, han recuperat una barraca de pedra seca i els marges, tot aprofitant una zona verda pels menuts, alhora embellint el paisatge urbà de 1.800 metres. La iniciativa ha costat 57.777 euros, i la finança ha anat a cura del Fons Estatal d'Administració Local. És un exemple a seguir i digne d'elogi.

Abundant en la construcció de cabanes i barraques, hi ha autors que fan una clara distinció entre la barraca i la cabana, encara que tot sigui el mateix en concertes. Per barraca s'entenen la construcció monumental a la qual estem acostumats. Per cabanes distingim a més els amagatalls per una persona, recers del bestiar, en forma de caseta, cobertura de lloses, les cisternes, empedrats torrenters, en clavegueres fluvials empedrades, amagatalls per les arnes i altres aplicacions de pedra en sec, que no tenim a l'espai estricte de La Pobla.

El mall és, pel pagès, una eina insubstituïble en tota construcció de pedra en sec, la pedra cal escantonar-la be en petites fraccions, de les quals en diem rebles que falquen les filades de la pedra gran.

EL MARGE ÉS OMNIPRESENT

El marge el trobem arreu del nostre país i és consubstancial amb la topografia en la qual estem immersos. El marge és fet com les cabanes del nostre terròs, en pedra en sec.

Els desnivells són constants, facilita el conreu de la terra i les aigües necessàriament han d'esllavissar per qualsevol pendent. Els marges són senzilles construccions de pedra rebuda en sec, amb diverses varietats tècniques que ens permeten classificar-los pel seu perfil allossat o graonat. En el nostre terme no tenim gaire diversitat de pedra, dominant la calcària i mai és tre-

ballada, es configura la tècnica segons els desnivells del terreny i la varietat del lloc.

La figura del margeter és molt important, no tothom sabia fer-lo, des d'haver la pedra plana a la llosa passant per les pedres posades en espiga al remat d'un marge on les pedres es col·loquen de cantell uniformant l'acabament. Si el marge ja té una certa alçada un bon margener esgraona segons convingui, i en breu i inclinació per salvar les fortes riuades que puguin presentar-se en el temps. El marge també requereix al seu acabament com angle pedra amb blocs més grans. Però a més el marge salva dificultats com la construcció d'una petita escala obrada en pedra en sec per donar accés al pagès del conreu.

Els marges escalonen les terres amb pendents pronunciades, eviten l'erosió de la plantació que sigui, i el marge és un gran ordenador del territori amb la vegetació, els boscos, arbres fruiters i les vinyes.

Recordem una vegada més que m'he limitat a una sèrie de generalitats comunes als tres temes grans tractats, força homogenis, en una zona determinada per la història del Bell-lloc de Montornès.

REPORTATGE FOTOGRÀFIC



Anotem el gruix de la pedra en el seu estat natural, és una de les barraques de la Trabala a Mas Boada.



Bosc de la barraca del "Mosquit" al camí de La Nou de Gaià, trobant-la en un desnivell del terreny, no té cúpula, cobrint-se l'accés amb una llosa de notables proporcions.



Barraca del “Mosquit” a mas Boada, cap a la Sucarrada, disposa de cúpula, pedra cantonera notable i és un altre bell testimoni de conjunt.



A Mas Barral apareix ben prop una barraca singular mig derruïda amb un bancal de pedra, amb cantoneres de notables proporcions.



Una de les barraques del Nostre Senyor que va cap a Mas Boada, camí de La Nou, en un conjunt de belles proporcions d'inclinació.



Una altra bonica barraca amb cúpula de pedra cap a mas Boada, i prop del terme de La Nou de Gaià.



Pel camí que va de la Sucarrada hisenda de mas Boada, trobàvem una barraca singular d'en Carlos, en una trona on descansava un bell garrofer. Les obres de l'AVE l'han fet desaparèixer.



La present cabana en forma de trona ha desaparegut per l'obertura de la nova via ferrada de l'AVE, estava situada en una de les barraques d'en Carlos a Mas Boada.



Detall d'un angle d'una de les barraques d'en Carlos, és de fines proporcions amb la cúpula amb terra i plantes silvestres.



No hi pot haver dues cabanes iguals. Els angles tots són primordials per la seva construcció.
La present barraca és la del "Pere la Quica" a la Sucarrada, i pop de cal Marxant.



Impressionant construcció amb la cúpula coberta amb pedres planes, que trobem pel camí que va a La Riera a la Trabala a la hisenda de Mas Boada.



Un altre bon detall indicant-nos l'amplada de les parets. La barraca és aproximadament cap a Montornès.



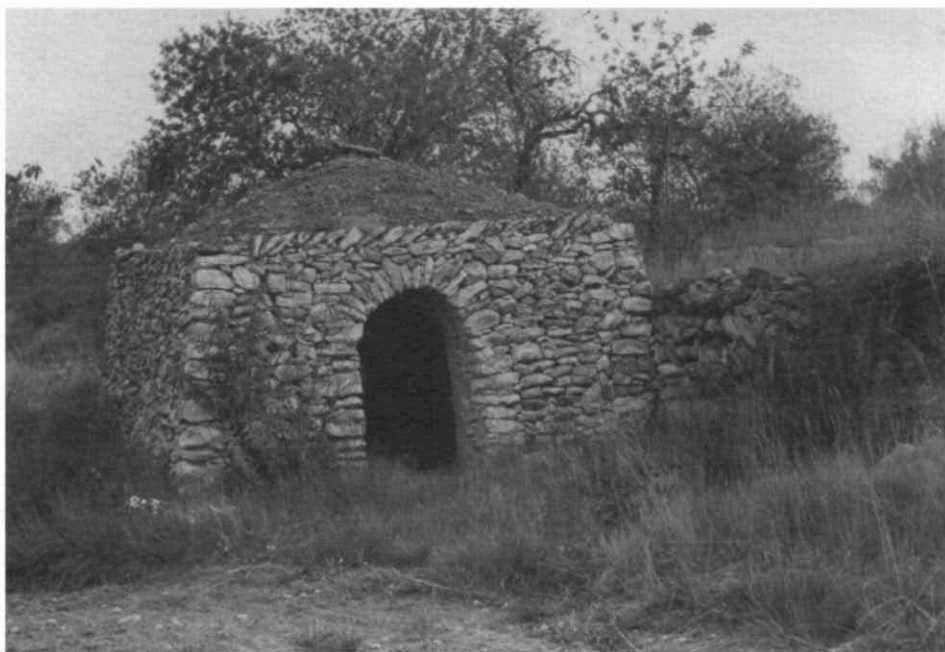
La barraca del "Rellu" un altre exponent de l'arquitectura popular del nostre camp, camí de Cantacorps prop del Marxant.



Les proporcions de la present barraca ens ofereixen la bellesa d'un monument de categoria, molt ben proporcionat. Cúpula amb pedres i la corresponent llosa per evitar la filtració de les aigües pluvials. És entrant al tros de la Trabala a mas Boada en direcció a La Riera.



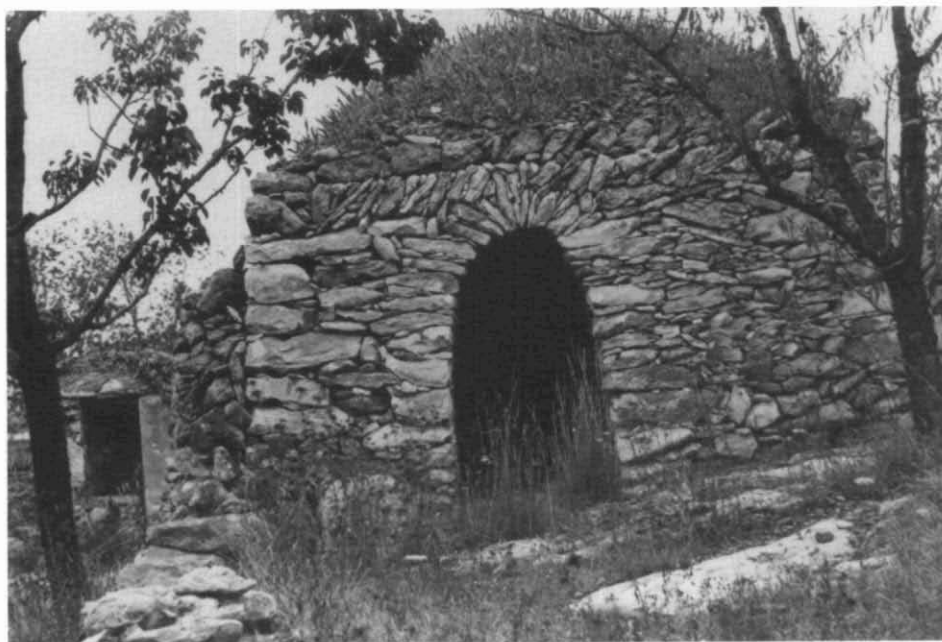
Era la barraca d'en Colet desapareguda per la construcció de l' AVE. Estava situada a mas Boada. És de notar el marge que hi existia.



Una altra bella construcció de pedra en sec, cap a mas Boada pel camí que va a La Riera.



Un amagatall a mas Barral, que va servir durant la guerra civil per amagar-se Josep Mercadé i Casas.



Barraca que trobem construïda amb notable perícia al camí que va a Cantacorps. És de notar la vegetació de terra el cim de la cúpula, i que la trobem en terra del "Putxu".



Magnífics blocs de pedra a les dues magestuoses barraques juntes, anant a la Trunyella, eren de la terra de "Les Truges".



Simplicitat constructiva i bellesa de barraca amb cúpula vegetal en el camí que va a mas Boada, i fa via a Cantacorps.



Partida de la Sucarrada, magnífica cabana que trobem en el camí del tros de l' Andreuet.



Les pedres angulars, sempre tenen certa inclinació, el seient guarneix el lloc, i és de notar la cúpula coberta de pedra terra i vegetació. La barraca la trobem cap a la Trabala a mas Boada i anant a La Riera.



Una barraca on hi ha tres gruixudes pedres en graó per poder salvar un desnivell del terreny.



Ple d'esbarzers i enderrocs, antany havia funcionat un important forn de calç, en el camí que va cap a la Trunyella, ara és desaparegut.



Una inusual barraca, la de cal Fusell. Els grans blocs de pedra obrada, segurament són extrems de l'antic castell de Montornès, anant a mas Boada. És al començament de la s'nia d'en Costa.



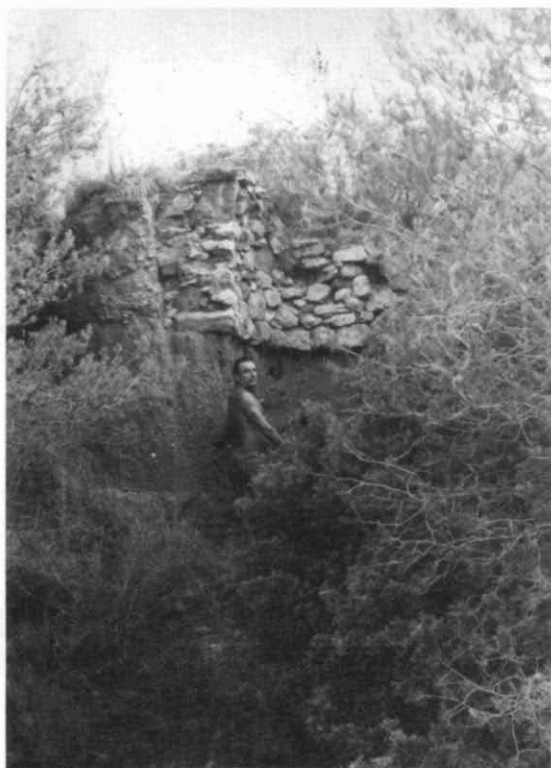
La pedra en sec és omnipresent a la totalitat del terme. Angle Est del que va ser Castell de Montornès. Les pedres obrades estaven escampades en aquell indret. Amb diversos companys vam fer plegats la petita reconstrucció. Era necessària per les representacions del Pessebre Vivent. En el desnivell que allí existeix, el pessebrista Josep M. Guivernau i Porta col·locà les grans pedres, tot eixamplant un camí.



Una de les cisternes abans d'arribar a la Sucarrada. La part sortint és obrada en pedra seca. I és prop la bassa del cantell.



Una segona cisterna amb semblant característica, situada a mas Barral.



Impressionant aspecte de desolació i ruïna l'antiga guixera que havia existit, tocant a la Trunyella.



Imponent marge de doble paret, de pedra seca, del tros de l'Andreuët.



Empedrat molt malmès per l'acció del temps, el camí va a la Nou de Gaia i al coll de Creus.
Molt prop comença el terme d'Altafulla.



A mas Boada que hem citat tantes vegades, hi ha un marge proper a la masia fet en pedra seca, hi consten diverses creus, de quan els monjos del cister o del cistell, venien des de Santes Creus. És molt previsible fossin les 14 estacions del Via Crucis.



Un gran mur de pedra seca de l'antic mas Tiano, tocant a Rubials.



Marge i terraplè imponent en alçada al Camí de Montornès, del llibre "Les cabanes. Els marges- Arquitectura popular ". Any 2000. Josep M. Jujol.

BIBLIOGRAFIA

BENACH I FIGURAS, Joan:

Les barraques de pedra en sec d'Altafulla. Estudis Altafullencs, 1979

DDAA

Les cabanes, els marges. Primer curset d'arquitectura popular. Segarra-Urgell, agost de 2000.

DDAA

Pedra seca a les comarques de Tarrsgona. Tarragona, Diputació, Patrimoni i paisatge, 2009

GIRONÉS I DESCÀRREGA, Josep

L'art de la pedra en sec a les comarques de Tarragona, el Tarragonès. Tarragona, Diputació, 1999

LÓPEZ DAUFÍ, Antoni

L'arquitectura de la pedra en sec, model de definició i construcció del paisatge. El Punt, 6 de setembre, 2002.