

BREU RELACIÓ HISTÒRICA DE LA PARRÒQUIA DE SANTA MARGARIDA DE LA RIERA DE GAIÀ

Joan Carles Blanch Torredadell

Hem estructurat l'article que us presentem en dues parts. Una l'hem titulat l'església antiga, on parlarem de l'edifici anterior al que podeu contemplar avui. D'aquest edifici en tenim poques notícies, merament descriptives que apareixen en diverses visites pastorals del segle XVII-XVIII. L'altra part, més extensa, és titula l'obra nova. En aquesta parlarem del perquè d'una església nova, la traça arquitectònica de l'edifici, l'autor, l'estil, i l'època que es va fer... La Riera de l'últim quart del segle XVIII. Aquí en canvi, tenim més informació extreta de diverses visites pastorals, concretament les de 1776 i 1828.

Quan parlem de l'interior de l'edifici ens remetrem a les descripcions fetes per un militar que va visitar el poble i església al 1917 i també, a la descripció-inventari de la parròquia fet per un mossèn al 1924.

També hem de dir que, fins al moment, la documentació existent de la parròquia és pobra. La causa d'aquesta escassetat de documents anteriors al segle XIX es deu a l'eufòria destructiva dels períodes anteriors, ens referim a les guerres del segle XIX i XX. Estem fent referència a la crema dels arxius parroquials durant la Guerra del Francès (1808-1814) i a la destrucció per segona vegada, dels arxius parroquials i de tot l'interior de l'edifici a l'estiu de 1936, a l'inici de la Guerra Civil (1936-1939).

Per no fer molt extens l'article no hem parlat de la rectoria ni del "*cementiri vell*", ambdós de finals del segle XVIII, edificats de nou en nou com a conseqüència directa de la construcció de l'obra nova. Un, la rectoria per convertir-se en la residència permanent del rector. L'edifici nou de la parròquia de La Riera a finals del segle XVIII passa a ser considerat una vicaria perpètua, per tant una parròquia amb dret a tenir un rector permanentment. L'altre, el *cementiri vell*, que fou construït nou al costat de la parròquia ja que en l'ampliació del temple es va soterrar l'antic cementiri medieval que avui resta sota l'edifici i de "*l'enrajolat*".

Per últim, vull fer, si m'és permès, un toc d'atenció i sensibilització respecte del patrimoni històric-arquitectònic de La Riera de Gaià. Des de fa poc, una part de l'actual equip de govern de l'Ajuntament està elaborant una proposta de nou POUM (Pla d'Ordenació Urbana Municipal) en el qual, entre d'altres aberracions, es proposa l'enderroc d'un edifici històric del poble, com es la rectoria. Aquest està situat al costat de l'edifici parroquial i en un entorn incomparable com és la plaça Major. El motiu és que es vol obrir un nou carrer per comunicar la nova zona que s'urbanitzarà darrera de l'església amb el traçat dels carrers ja existents.

Al meu entendre i com les 150 signatures recollides per "*Salvar la rectoria*" existeixen altres alternatives per comunicar aquesta zona i no haver d'enderrocar la rectoria. Per això fa falta que el senyor alcalde ho compregui, i que sàpiga que ser alcalde implica el deure de vetllar pel patrimoni del poble i la història, que és senya d'identitat. Val a dir, que no estaria de menys que La Riera tingués declarat un nucli històric com molts altres pobles tenen –Altafulla, per exemple– i amb una legislació específica per conservar-lo, protegir-lo i deixar-lo per a futures generacions. Avui dia, per vergonya de tots els rierencs i rierenques, La Riera no té nucli antic i com que hi ha un interessat buit legal sobre aquest tema, per això s'ha arribat a fer la proposta d'enderroc d'aquest edifici.

1. L'ESGLÉSIA ANTIGA

No existeixen gaires dades de l'església primitiva de La Riera. En *l'Arxiepiscopologi* de Josep Blanch ens parla que durant la prelatura a la Seu Tarragonina del Cardenal Gaspar Cervantes de la Gaeta, concretament el 20 de juny de l'any 1573, es concedeix als habitants de La Riera el permís de tenir "...*fonts baptismals, fossar y tot lo demás que solen tenir las Iglésias parrochials...*"⁽¹⁾. S'entén que a La Riera ja hi havia un edifici parroquial, però que aquest estava mancat d'aquestes últimes "prestacions" que l'Arquebisbe acaba concedint als habitants de les **quadras*** de Virgili, Ardenya i Montoliu. Aquests es queixaven que no podien anar a missa a Tamarit a complir amb les seves obligacions cristianes a causa de les reiterades crescudes del riu Gaià.

El problema fou solucionat amb la construcció d'una vicaria a La Riera per tal que el rector hi pogués residir, ja que els veïns d'Ardenya es negaren a construir-la i els de La Riera, en canvi, sí.⁽²⁾

En quant al cementiri podem dir que estava just al costat de l'antic temple, a sota del que anomenem avui dia "l'enrajolat" que és la petita plaça pavimentada que trobem a l'entrada del temple. En les successives visites pastorals, s'encomana al rector i als prohoms de la vila que el tanquin bé perquè es-

1. BLANCH, Josep: "*Arxiepiscopologi de la Santa Església Metropolitana de Tarragona*". Volum II. I.E. Ramon Berenguer 1985. Capítol 43, pp.146.

2. *Ibidem*, capítol 43, pp.146.

tigui decent i eviti l'entrada d'animals dins d'aquest recinte: "...*quod invenis expositum ad animalium intoitum...*"⁽³⁾

Tant el cementiri (de l'enrajolat) com l'antiga església estaven al costat de la "calle de baix" del poble de Virgili. Aquest nucli habitat, com el de Montoliu compartien amb el nucli de La Riera la parròquia i fossar.

Creiem que l'obra nova es va fer damunt de la vella i de part del cementiri, fins i tot podem pensar que es va aprofitar el material per a la nova construcció. Però per ratificar-ho, s'haurien de fer prospeccions en l'edifici actual.

Possiblement l'església primitiva fos un edifici fet en el període medieval i va quedar petita a mitjans del segle XVIII degut a un creixement demogràfic considerable de la població. També les possibilitats econòmiques dels habitants de La Riera al segle XVIII van créixer. Per tant, es donaven dues condicions justificades per que a ulls de l'Arquebisbe es manés al Comú de la vila la construcció d'un nou edifici parroquial.

Més dades sobre aquest primitiu edifici ens les dona la visita pastoral de 1656, feta per Josep de Arnes. En aquell moment l'església de La Riera era **sufragània*** de la de Tamarit. En la visita es fa una relació dels altars que hi havia a l'interior del temple: N'hi havia cinc.

L'Altar Major sota la invocació de Santa Margarida (patrona del poble), l'Altar de la Creu (exaltada a partir del Concili de Trento, 1563 per contrarestar la reforma protestant), el de Sant Sebastià, (sant invocat per foragitar les pestilències i epidèmies), el de Nostra Sra. del Roser (advocació estesa per la cristiandat després de la Batalla de Lepant, 1571 contra el Turc amb victòria cristiana gràcies a la intercessió de la Mare de Déu) i el de Sant Isidre (patró de la pagesia). També ens parla del campanar i de les campanes que hi havia, en total tres: "...*dos campanes grans y una xiqueta...*"⁽⁴⁾ El visitador, Josep de Arnes mana als prohoms de la vila que facin un nou cancell a la porta de l'església i per això estableix una pena de multa de 10 sous si en el temps de dos mesos no està satisfet l'encàrrec.⁽⁵⁾

La següent visita d'un Arquebisbe a la parròquia de La Riera no s'escau fins vuitanta-un anys després de la de 1656. És la visita pastoral de 1737 feta per l'Arquebisbe Pere de Copons. En aquesta es torna a fer menció dels altars i de l'estat general de l'edificació.

N'hi havia també cinc. Els mateixos de la visita de 1656 menys el de Sant Isidre, que no s'esmenta i en lloc seu apareix el de Sant Antoni de Pàdua, (sant protector dels infants).

En quant al campanar, el visitador esmenta que hi havien tres campanes. Una gran, una mitjana i una de petita. O sigui, una més que la visita de 1656.⁽⁶⁾

3. ARXIU HISTÒRIC ARXIDIOCESÀ DE TARRAGONA (AHAT). Caixa 3. *Visites Pastorals* (1737-38) La Riera de Gaià.

4. AHAT. Caixa 2. *V. Pastors* (1647-1665). La Riera de Gaià.

5. AHAT. Ibídem. Caixa 2.

6. AHAT. Ibídem. Caixa 2.

En la següent visita pastoral, la de l'Arquebisbe Juan Larió, al 1776, s'esmenten sis altars. L'Altar de Santa Margarida, el del Sant Crist, el de Sant Isidre, el de N. Sra. del Roser, Sant Sebastià i de Sant Antoni de Pàdua. Veiem doncs, que en aquest cas torna a aparèixer l'Altar de Sant Isidre una altra vegada, però en la visita de 1737 no es cita com a tal.

2. L'obra nova

2.1 La necessitat d'una nova església

No serà fins arribar a la visita pastoral de l'Arquebisbe Juan Larió, al 1776, quan es recomana per segona vegada la construcció d'un edifici més capaç. Aquesta tasca l'encomana al rector i al comú de la vila obligant a que es faci en la major brevetat possible. Vegem-ho:

*“Viendo que cada dia es mas urgente la necesidad de construirse una nueva iglesia o de ampliarse la actual, renovamos el mandato que sobre este particular dejamos en una primera visita y encargamos al zelo dels rdo. Parroco y al Ayuntamiento que valiéndose que les dicte la providencia procuren con la brevedad posible ponerlo en practica, por ceder a la gloria de Dios, esplendor del culto y reverencia del templo y comodidad de los fieles de esta parroquia...”⁽⁷⁾ El que no especifica la **mandata*** de l'arquebisbe és qui hauria de costejar l'edifici...?*

Normalment les decisions sobre la construcció i el finançament de l'obra les prenia el Consell del Poble, tal i com especifica la *mandata*. A gran part del Principat era comú alhora de fer front als costos de l'edificació imposar uns redemes sobre els productes del camp i altres manufactures dels quals no quedaven exclosos ni cavallers, ni ciutadans honrats, ni rectors i que aquesta situació podia comportar un fort endeutament col·lectiu durant molts anys.

En el discurs del Comte de Campomanes sobre el *Fomento de la Indústria Popular* (1774) s'advertia que l'edificació de les esglésies en el Principat requeia damunt de la població :

“...la nobleza posee la mayor parte de los diezmos y el reedificio de las iglesias corre a cargo del vecindario, eximiéndose aquellos de una carga que el concilio (de Trento) les impone....”⁽⁸⁾

Per tant aquesta afirmació es pot fer extensiva al cas de La Riera, entenent que l'edificació d'aquests singulars edificis significava una feixuga càrrega fiscal per a la població.

Aquesta “càrrega fiscal” fou pròpia de molts poblets que pertanyien a l'Arquebisbat de Tarragona i que afrontaven l'ampliació del temple parroquial, a la segona meitat del segle XVIII, això sí, per ordre expressa de l'Arquebisbat. En

7. AHAT: Caixa 3. *V. Pastoral* (1776). La Riera de Gaià.

8. Compte de Campomanes. “*El fomento de la Industria popular*”. Madrid, 1774.

tots aquests pobles de les comarques tarragonines veurem que les esglésies, sobretot els campanars, tenen unes formes arquitectòniques i ornamentacions que s'assemblen molt entre elles. Podem dir que a la província eclesiàstica Tarracònese es produí una veritable "orgia constructora" d'edificis religiosos que ampliaren o renovaren els vells temples medievals.⁽⁹⁾

2.2 Les influències arquitectòniques i els edificis "tipus" en els quals s'inspira la traça arquitectònica de l'església de La Riera

Estilísticament l'edifici de La Riera rep influències genèriques de dos llocs. Una del barroc cortesà francès, a través de l'ensenyament institucionalitzat per l'Acadèmia de Matemàtiques de Barcelona i l'altre del renaixement de l'escola del Camp de Tarragona, és a dir, dels models arquitectònics ja coneguts i estudiats pels mestres de cases de Catalunya.

En l'edifici de La Riera hi ha una tercera influència que és la d'un edifici "tipus" que es converteix en paradigma de l'arquitectura religiosa del XVIII, com és la capella (església) de la Ciutadella de Barcelona que és l'exemple a seguir en l'ensenyament institucionalitzat dels mestres de cases de Catalunya.

Les influències del barroc cortesà francès van entrar després de la Guerra de Successió i amb la instal·lació de la dinastia borbònica es van fiançar. Els enginyers militars que van arribar des de França van tenir una forta incidència en la formació dels mestres de cases a Catalunya a través de la recent creada Acadèmia Militar de Matemàtiques de Barcelona. Aquesta institució reial era on es preparaven els enginyers militars per la realització de construccions defensives, d'edificis públics i religiosos.⁽¹⁰⁾ Els mestres de cases del principat es formaven a l'acadèmia de Barcelona i posaven en pràctica els seus coneixements en els edificis parroquials. A més que la traça de tots els edificis de nova planta a partir de la dècada de 1780, havia d'estar aprovada per la Real Acadèmia de Sant Carles, amb seu a València. Aquesta és una primera característica que il·lustra l'origen de l'aprenentatge dels models de l'arquitectura del XVIII a tot Catalunya.

La segona característica, més centrada en les comarques tarragonines, és la influència de "l'escola del Camp de Tarragona", entre segle XVI-XVII, amb Pere Blai, Jaume Amigó i els seus col·laboradors. De l'escola del camp direm que van ser els introductors al Principat de l'arquitectura del renaixement que es feia a Itàlia. Aquesta arquitectura de "retorn al classicisme" fou posada en pràctica en varis edificis religiosos com l'església d'Alcover, la de la Selva del Camp, la de Cornudella, o civils, com el Palau de la Generalitat a Barcelona. Els edificis religiosos de l'escola es caracteritzen per tenir una planta longitudinal

9. Joaquim Maria de Puigverd fa referència a l'obra de William J. Calahan "Església, poder i societat a Espanya (1750-1874)" afirma que "... el segle XVIII va assistir a una orgia constructora de clergat regular i secular..."

10. MORA I CASTELLÀ, Josep. "La construcció a Catalunya en el segle XVIII". La Universitat de Cervera com a paradigma de l'arquitectura dels enginyers militars. Biblioteca de Cervera i la Segarra. Sèrie Tibau, l'església, pp.161-171.

distribuïda en tres naus, la central i les dues laterals, separades per pilastres. Les capelles laterals estan comunicades entre sí i no hi ha creuer. Els edificis barrocs, com el de La Riera, segueixen la planta longitudinal dels de l'escola amb la separació per pilastres, però hi afegeixen el creuer integrat en la planta des d'on s'aixeca la cúpula.

Hi ha historiadors que intenten buscar l'origen de la tipologia dels edificis religiosos del segle XVIII en models per als altres. Sembla que l'origen de la distribució arquitectònica d'aquestes esglésies és la capella de la Ciutadella de Barcelona dissenyada per Pròsper de Verboom, enginyer Flamenc a l'any 1718. El model de la capella de la Ciutadella té semblances amb l'església de *Les Filles de la Visitation de Marie*, obra de F. Mansart, 1708. Aquests models, el de París i el de la Ciutadella de Barcelona, seran també els antecedents de moltes de les esglésies set-centistes del camp de Tarragona. Hi ha altres exemples paradigmàtics d'edificis que van servir de "models" als mestres de cases com són: l'església de Santa Marta a Barcelona, l'església de la Santa Cova a Manresa i la de Sant Felip Neri a Barcelona. Aquesta última fou dissenyada per tres enginyers que havien passat per l'Acadèmia de Matemàtiques de Barcelona.

Per tant, la traça de l'església de La Riera és fruit d'aquestes tres característiques que hem explicat, ja que fins al moment no en coneixem l'autor, ni el mestre de cases que la va dur a terme degut a la pèrdua del **llibre de fàbrica*** i de part dels arxius parroquials i municipals corresponents a l'últim quart del segle XVIII.

Els edificis religiosos coetanis a l'església parroquial de la Riera, fets a l'últim quart del segle XVIII al Camp de Tarragona, són: L'església de l'Assumpció de les Borges del Camp (1773), Sant Joan Baptista del Catllar (1776), l'ermita de la Mare de Déu del Camí a Cambrils i el campanar de la parroquial de la Pobra de Montornès (1778), el convent de Sant Agustí de Tarragona (1780), l'ermita de la Pobra de Montornès (1782), Sant Martí del Morell (1783), Santa Maria de Maspujols (1787), Santa Maria de Vilarodona (1793), Santa Maria de Barberà de la Conca (1792-1796). Totes elles són esglésies espaioses amb capacitat per donar cabuda a l'increment de població. D'una o tres naus amb planta de creu llatina, algunes d'elles amb creuer, voltes de canó i quasi sempre amb llum zenital a través de la cúpula o dels finestrals oberts a les llunetes.

2.3 La data de construcció. L'estil

Segons la visita pastoral de 1827, feta per l'Arquebisbe Juan de Echanove, s'esmenta en la memòria de la visita, que l'església "nova" es va començar a edificar el 1788, allargant-se la construcció fins al 1790. També hi ha una altra notícia i és que l'obra del campanar no va resultar prou ferma i l'any 1792 hi va haver un moviment de parets que motivà que s'afegissin dos contraforts exteriors al campanar. Aquests contraforts són dues arcades que veiem quan anem pel camí del cementiri vell –antiga "calle de baix"– del poble de Virgili.

L'església parroquial de Santa Margarida de la Riera de Gaià correspon per la seva cronologia (1788-90-92) al barroc tardà i la seva traça arquitectònica obeeix a un estil popular o barroc "autòcton".

Les característiques d'aquest barroc "autòcton" són el gust popular per la decoració exuberant de les façanes, que fa que s'apropi a les últimes tendències del rococó, la pervivència de solucions constructives medievals, com per exemple les grans rosasses de les façanes que entren en confrontació amb la cúpula, element barroc d'il·luminació interior per excel·lència o la utilització de l'econòmica volta catalana per l'abovedament interior. Aquestes característiques les podem observar clarament a l'edifici de La Riera.

Tot i així la traça arquitectònica de l'edifici de La Riera no es pot mesurar des de la puresa d'un estil arquitectònic concret, si no que en aquest edifici, com d'altres, són hereus de la llarga tradició i evolució de l'arquitectura popular a Catalunya personificada amb el bon saber fer dels mestres de cases. Aquests s'adaptaven a les "modes" o estils constructius de les diferents èpoques de la manera que podien.

Direm que en l'edifici de La Riera hi conflueixen varies solucions arquitectòniques de diferents estils. L'església de La Riera és com una "escudella barrejada". És a dir, un exemplar de barroc autòcton, reinterpretat i **sincretic***, per dir-ho d'alguna manera. És precisament això que el fa característic, amb personalitat i més proper a una arquitectura popular encaixonada dins d'uns paràmetres clàssics.

2.4 L'època: La Riera a l'últim quart del segle XVIII

Segons la Geografia General de Catalunya al 1787, –quan faltava un any perquè s'iniciessin les obres de la nova església– a La Riera hi vivien 1.333 habitants i 125 a Virgili i Ardenya.⁽¹¹⁾ El creixement demogràfic de La Riera queda ben palès si comparem les dades de la població a principis del segle XVIII, al 1708 quan a la Riera tant sols hi havien 100 cases, és a dir uns 311 habitants.⁽¹²⁾

La certa riquesa de La Riera ve donada per l'existència d'una part de la població menestral que treballava a casa manufacturant el cànem i el lli. Són els teixidors que en l'última meitat del segle XVIII, al municipi de La Riera –Virgili se'n comptabilitzaven 84.⁽¹³⁾ L'altra font de riquesa és el camp, amb els conreus de fruits, cànem i vinya. El comerç de l'aiguardent també serà important com també la producció de cereal mòlt dels tres molins bladers que es troben en el terme municipal.

11. VV.AA. "Geografia general de Catalunya". Volum del Tarragonès. Rovira, Salvador-J. La Riera de Gaià, pp. 80-86. Barcelona, 1986.

12. RAFI I BLANCH, Jaume, "Apunts històrics de La Riera de Gaià". Edita la Comissió de festes del 175è. Aniversari de la Santa Creu. 1984, pp. 16. El segle XVIII, El poble creix.

13. MAGRINYÀ PORTA, Gemma. "Els teixidors del Baix Gaià al segle XVIII". Estudis Altafullencs núm. 21. Altafulla, 1997, pp. 43-44.

Tampoc hem d'oblidar que al 1769 la Reial Audiència de Castella va aprovar la unió de La Riera i Virgili i que al 1770 el Capità General de Catalunya la va sancionar.⁽¹⁴⁾ Aquesta unió sembla que fou per motius econòmics i va suposar un front comú de les dues poblacions alhora de plantar cara a les adversitats, al Marquès de Tamarit i per comerciar els productes manufacturats (tèxtils i aiguardents) en mercats interns, nacionals i internacionals.

De caràcter més general, fruit en part, del reformisme borbònic, són la millora de la higiene i l'agricultura, la progressiva desaparició de les pestes pel fet de gaudir d'uns anys de pau, sense guerres amb altres estats fan que el país prosperi, la demografia augmenti i el comerç creixi.

Veiem doncs, que a finals de segle sembla que es donen unes condicions favorables perquè el poble de La Riera –unit amb el de Virgili– dugui a terme la construcció d'una obra de tal magnitud. Serà la mateixa obra, acabada amb tota seguretat cap al 1793 la que encetarà un període d'incerteses econòmiques, amb continus anys de males collites, de guerra amb la França revolucionària, de contribucions especials per a la guerra (Cens dels Miquelets al 1795)... tot això farà minvar la població, la riquesa, el comerç i la capacitat de resposta davant les adversitats. La Riera tocarà fons amb l'esclat de la Guerra del Francès. Una conseqüència de tot això serà l'epidèmia de 1809.

3. INTERIOR DE L'OBRA NOVA FINS AL JUNY DE 1936

3.1 Els altars de la parròquia abans de la destrucció de 1936

Per parlar dels altars anteriors al 36 ens hem valgut de les descripcions de l'interior del temple parroquial fetes després de 1792, un cop acabada l'obra nova. Aquests documents són la visita pastoral de l'arquebisbe Juan de Echanove, al 1828. La visita a La Riera de l'excursionista instructor de les tropes d'Exploradors d'Espanya, José Ruy Fernández, al 1917 i l'Inventari de la parròquia fet per Mossèn Guardis, a l'any 1924. A més han sigut de gran valor documental i històric el poder comptar amb tres fotografies de l'interior de l'edifici d'abans del 36.

Abans de la Guerra Civil i segons l'inventari de la parròquia realitzat per Mn. Guardis al 1924, hi havia onze altars. El del Sagrat Cor, l'altar de Sant Josep, el de Sant Roc, Sant Antoni de Pàdua, Sant Sebastià, del Santíssim, el de la Verge del Roser, el de Sant Isidre, del Puríssim Cor de Maria, l'Altar Major dedicat al culte de Santa Margarida i el Baptisteri.

Actualment l'església de Santa Margarida compta també amb onze altars reconstruïts després de la Guerra Civil i que van anar a càrrec de les cofradies i del poble. Aquests són l'altar del Sagrat Cor, el de la Verge del Roser, el de Sant

14. ROVIRA, Salvador-J; "El Marquèsat de Tamarit". (1681-1837). C. Estudis Altafullencs, 1997, pp. 44.

Isidre, el de Sant Josep, el de la Verge de Lourdes, la Immaculada Concepció, de la Santa Creu, la capella del Santíssim i el Baptisteri. Es van perdre dues titularitats la de Sant Roc i la de Sant Antoni de Pàdua i, en canvi, se'n van afegir dues més: la de Santa Creu, que no tenia altar i la de la Verge de Lourdes.

Segons aquesta relació hi havia dues mides d'altars. Els "grans", que n'eren tres, situats al tester i als extrems del creuer i els "petits" que es disposaven a les capelles de les naus laterals. D'aquests tres es conserven testimonis fotogràfics.

Els altars "grans" per ordre d'antiguitat són l'altar del Roser (esmentat en la visita de 1737), l'altar del Sagrat Cor (el titular és el Sagrat Cor des de finals del segle XIX, però el retaule barroc és anterior a l'advocació) i l'altar major (de l'última dècada del segle XVIII).

Els altars "petits" són l'altar de Sant Josep, el de Sant Roc, el de Sant Sebastià, el de Sant Isidre, el del Puríssim cor de Maria, el de Sant Antoni de Pàdua.

3.2 Els altars "grans"

3.2.1 *El retaule de la Verge del Roser*

Entre tots aquests destacava l'altar de la Verge del Roser, situat al creuer i que segons la tradició fou pagat per la família Borràs, que ostentava el títol de Marquesos de la Bàrcena. Sembla ser, que van tenir el privilegi de poder estampar el seu escut d'armes a la part superior del mateix. De ben segur, que aquest altar ja procedia de l'antic edifici i que fou instal·lat al nou. Destacava per la seva monumentalitat, pel nombre d'imatges i pels relleus (medallons) que tenia i que feien al·lusió als misteris del rosari. Es desconeix qui va ser l'escultor i l'any en què va ser fet.

Sabem de l'existència d'un retaule dedicat al Roser per la visita pastoral 1656. En la visita pastoral de l'Arquebisbe Pere de Copons al 1737, se'ns explica que en aquest altar hi havia un benefici fundacional datat al 1707⁽¹⁵⁾. Aquest benefici constava d'un nombre determinat de misses que es deien al llarg de l'any en memòria dels difunts de la família Borràs i també es fa una relació de les terres que contribuïen a pagar aquest benefici.

Per les descripcions que hem pogut consultar i per fotografies d'abans del 36 creiem que fou bastit a la primera meitat del segle XVIII. Era d'estil barroc i estava realitzat en fusta i estuc treballats i daurats. Estava presidit per una talla de fusta de la Verge del Roser (1,25 cm) acompanyada d'altres escultures de fusta, com eren una imatge de Sant Domènec (1 m) i una altra de Santa Caterina de Siena (1 m), ambdós sants, propagadors de la devoció del rosari, a cada costat.

Estava distribuït en tres pisos: el primer amb la predella de l'altar, amb dos medallons a banda i banda. El segon pis, hi havia el nínxol del titular, el

15. AHAT. Caixa 3. *Visita Pastoral* de 1737-38. La Riera de Gaià.

roser al mig i als costats dos sants més, separats per quatre columnes adossades. Al peu de cada columna, una figura més petita, en total quatre. Entre les columnes es disposaven una sèrie de medallons amb temes al·lusius al rosari i a la part superior, rematant l'altar, hi havia una glòria d'àngels. Aquest retaule tenia una confraria que s'encarregava del seu manteniment.

3.2.2 *El retaule del Sagrat Cor*

Situat a l'altre extrem del creuer. Destacava pel barroquisme de les seves formes que l'apropen a l'estil rococó i per la monumentalitat del mateix, d'uns 5 metres. El sant titular abans de la destrucció del 36 era el Sagrat Cor. Aquesta imatge es va instal·lar en el retaule barroc el 9 de juny de 1895 en la festa de L'Apostolat de l'oració, canviant així l'advocació originària. No coneixem el mestre retaulista que el va fer ni tampoc l'any i per això intentarem fer-ne una aproximació.

Creiem que, per la tipologia, aquest d'altar va ser fet cap a mitjans del segle XVIII ja que és una còpia popular i simplificada del túmul per a Felip V, aixecat a la Universitat de Cervera, dissenyat per Pere Costa, el 1746 i del qual se'n feu una difusió a través dels gravats commemoratius. El mestre que va fer el retaule del Sagrat Cor de La Riera va tenir entre mans aquest gravat.

Es tracta d'un retaule de tres cossos. L'inferior a l'altar amb un frontal l'escut del Carme. El nínxol central, ocupat per la imatge del Sagrat Cor flanquejat per columnes adossades de les quals pengen garlandes florals i a la part superior una imatge de la Verge del Carme amb el Nen.

Creiem que el retaule antigament estava dedicat al culte marià. Concretament la titularitat del qual seria la Immaculada Concepció o també anomenat a vegades Puríssim Cor de Maria, ja que en el nínxol central, a dalt de tot apareix l'escut de la Verge, i també sabem que en aquest altar es col·locava la imatge de la Verge de la Llitera, coneguda per alguns avis de La Riera com "la dormilega".

3.2.3 *L'altar Major*

L'altre retaule que destacava per la seva magnitud era l'altar Major. Aproximadament d'uns 6 metres i mig d'alçada. Arquitectònicament estava format per un basament, unes columnes d'ordre gegant amb capitells compostos i una cornisa amb **hídries***. L'estil del mateix és d'un classicisme contingut. Estava distribuït en tres cossos. A la predella de l'altar un tabernacle amb un sagrari en forma de temple amb cúpula. Al mig, la posella central on hi havia una talla de Santa Margarida amb el drac de grans dimensions i a la part superior una aparició del Pare etern entre raigs i núvols. A banda i banda de Santa Margarida, dues santes més: Santa Teresa i Santa Llúcia. La titular de l'altar major i de la parròquia és Santa Margarida que ja és anomenada com a tal en la visita pastoral de 1656 a l'església antiga. De ben segur que l'advocació és molt més antiga que aquesta data, segurament d'origen



Altar del Sagrat Cor

medieval i estretament relacionada amb l'ermita que hi havia al costat del castell de Montoliu, conegut també com "Castell de Santa Margarida" o "El Castellot".

Aquest altar es pot etiquetar com acadèmic pel seu classicisme contingut en les formes i per la seva mesurada decoració. Això ens fa pensar que fos bastit cap a finals del segle XVIII, cap a la dècada de 1790. En aquells temps l'obra nova ja estava acabada i era indispensable per reial decret que per la realització de qualsevol obra pública o religiosa s'hagués de trametre a les Reials Acadèmies de Belles Arts una traça arquitectònica del projecte per a que fos aprovat per la institució reial. Així ho anuncia la Reial cèdula publicada el 25 de maig de 1787, sota el regnat de Carles III. Vegem-ho:

"...Asimismo manda S. M. que los Arquitectos, o Maestros mayores de las capitales y Cabildos Eclesiasticos principales del Reyno, sean precisamente Académicos de mérito de San Fernando (ó de San Carlos, si fuere en el Reyno de Valencia) para lo qual, siempre que haya vacante de este empleo, lo avisarán á dichas academias con expresion del sueldo asignado y los sujetos dignos de desempeñarlo... manda se presente antes a una de las dos referidas Academias para su aprobacion el diseño de los retablos y demas obras de los templos; lo que igualmente se debe practicar tambien en qualesquiera edificios públicos que se intenten construir de nuevo, o reparar en parte principal..."⁽¹⁶⁾

La Reial cèdula anomena temples, retaules o edificis públics. Hem de pensar que la traça arquitectònica de l'edifici parroquial de La Riera fou també revisada per les Reials Acadèmies de Madrid o València.

L'inventari de Mn. Guardis, de 1924, no ens parla de l'any en què va ser fet, però la descripció que en fa Ruy Fernández el 1917, ens explica que fou bastit a finals del XIX, ja que al seu darrera hi va veure la data 1887.

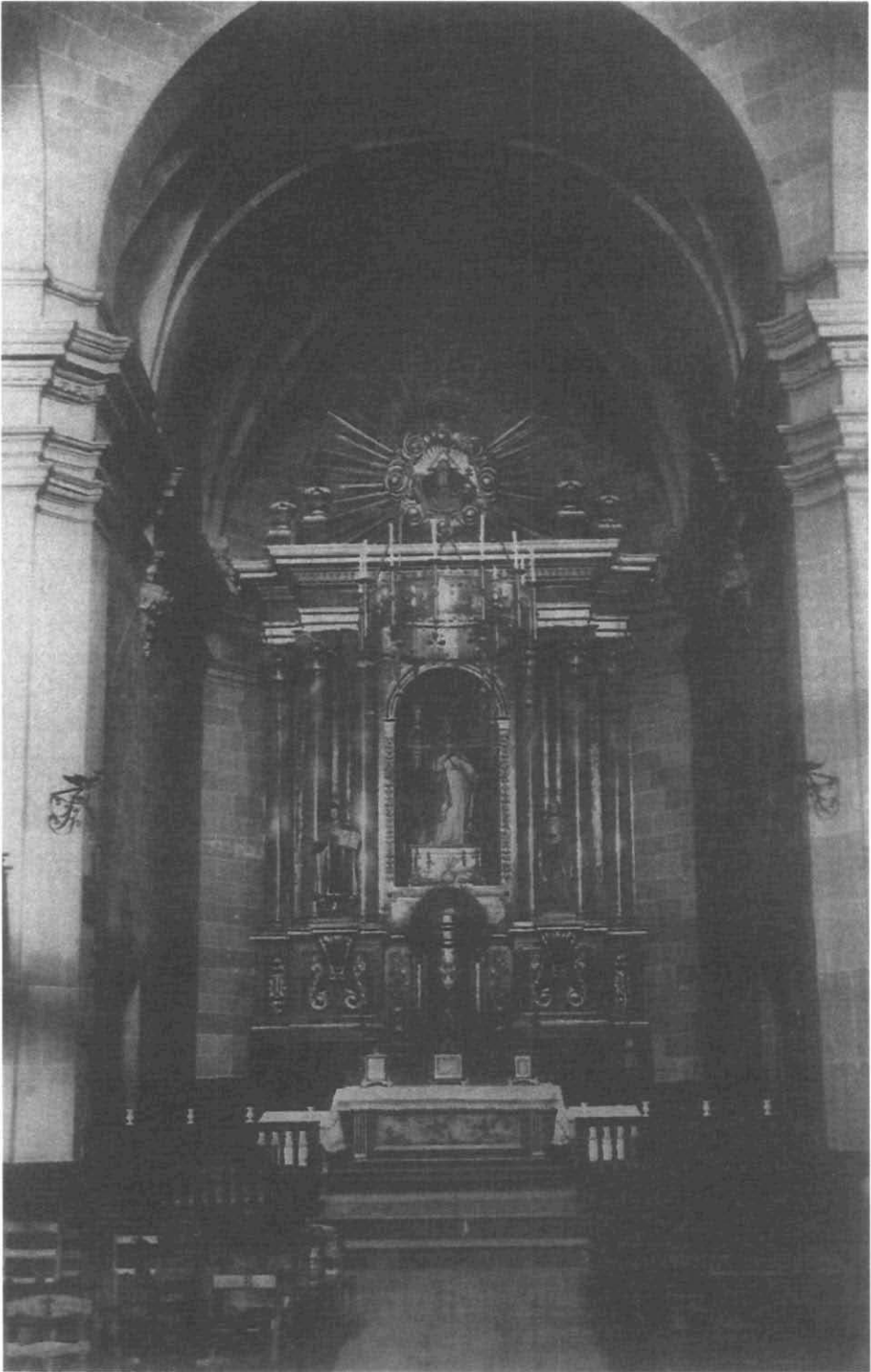
Hem pogut esbrinar que la data que va veure Ruy Fernández és deguda al repintat (emblanquinat) que es va aplicar a les parets interiors del temple pels voltants de 1886-87, però que no fa referència a l'any de construcció del mateix.⁽¹⁷⁾

Existeix una relació de donatius dels vilatans de La Riera per pintar l'església i daurar els altars de l'any 1896. Per tant deu anys després de l'emblanquinat (1886) es pintava l'església.

En la visita pastoral de 1827 s'explica que l'altar Major que hi havia a la parròquia procedia de l'antiga església, per tant que havia sigut aprofitat. També mana que en els altres altars antics agredits durant la Guerra del Francès s'iniciés una corresponent rehabilitació. En aquest altar hi havia un altre **benefici*** que estava sota l'advocació de Tots els Sants.

16. AHAT. *Registre de Negocis*. Reial Cèdula de Carles III del 25 de maig de 1787.

17. ARXIU FAMILIAR. "*Llibreta de Cal Espitxagó*". Segle XIX. La Riera de Gaià.



Altar Mayor

Pensem que sí que hi havia altars aprofitats de l'anterior església però en referència a l'altar Major, estilísticament i per la seva monumentalitat creiem que fou fet de nova planta pels voltants de la dècada de 1790.

3.3 Els altars petits

Serien els vuit altars restants situats a les naus laterals de l'església. L'alçada d'aquests retaules seria la d'uns tres metres i mig aproximadament. Destacant entre tots ells per la qualitat de les talles de fusta el retaule de Sant Isidre.

3.3.1 *El retaule de Sant Isidre*

Situat al costat del retaule del Roser. Juntament amb el del Roser i el de Santa Margarida és una de les tres advocacions més antigues de la parròquia i que gaudia de força popularitat. La primera menció d'un altar dedicat al culte de Sant Isidre és en la visita pastoral de 1656. Aquest sant era el patró dels treballadors del camp, és a dir, dels pagesos i se'l treia en processó el dia de la seva festivitat. De la destrucció del 36 es va salvar una imatge processional de Sant Isidre que és del segle XVII.

Fins al 1924 l'Altar de la Sant Isidre estava distribuït en tres cossos. L'inferior amb la predel·la de l'altar hi havia un relleu treballat on s'explicava la vida del Sant. El cos del mig hi havia un nínxol entre dues columnes on s'allotjava la imatge del titular (d'1'15 m. d'alçada) flanquejat per més relleus al·lusius a la vida del sant i a banda i banda dues imatges més. Una de Sant Joan Baptista amb l'anyell i una altra de Sant Benet (d'1 m. d'alçada). Al cos superior de l'altar hi havia una altra imatge de 0'50 m. d'alçada.

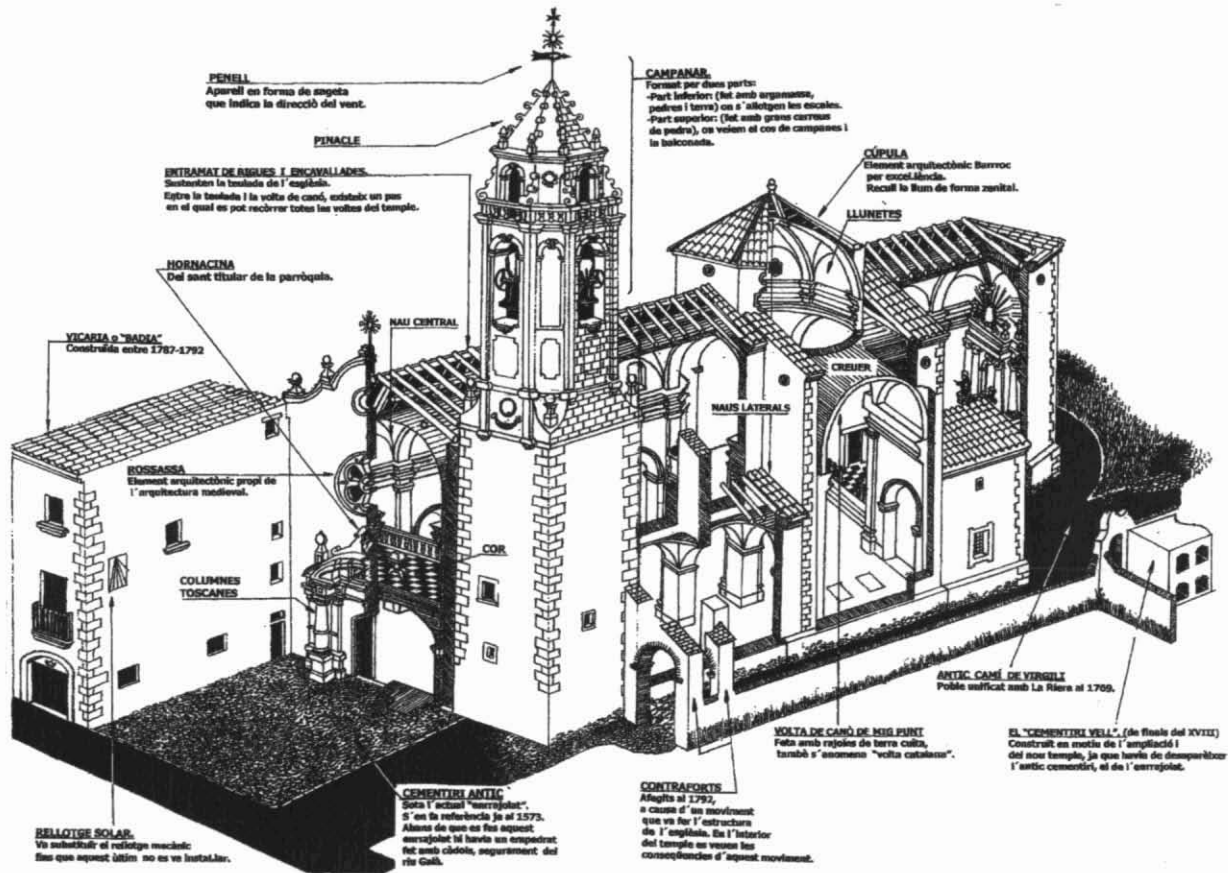
Creiem que per les descripcions que tenim era un altar d'estil barroc amb profusió de daurats, com el del Roser i que procedia de l'anterior església.

4. PLANTA I EXTERIOR DE L'OBRA NOVA: DESCRIPCIÓ ARQUITECTÒNICA ACTUAL

4.1 L'edifici

És un edifici de planta de creu llatina inscrit en un rectangle on es destaca la nau central de les laterals. La nau central està dividida en tres trams separats per pilastres i coberta amb volta de canó amb llunetes sobre pilars quadrangulars. Cada una d'elles té un finestral amb vitralls.

L'edifici té creuer no gaire marcat i al centre d'aquest s'aixeca una cúpula decorada amb gallons sustentada per petxines. No té un tambor marcat sinó que també està articulada per llunetes, quatre de les quals allotgen petites finestres obertes a l'exterior, les quatre restants estan tapiades. A l'exterior, la cúpula adopta una forma octogonal. A banda i banda del creuer, sobre els altars, s'allotgen dos ulls de bou que ajuden a il·luminar l'interior.



L'església, alçat i planta

El tester de l'església adopta una forma poligonal i està cobert per una volta de mitja esfera articulada amb llunetes i nervacions que acaben amb una falsa clau de volta. A banda i banda de l'absis trobem dues prolongacions de les naus laterals. A la dreta la sagristia que té unes escales que accedeixen a un segon pis situat entre la volta i la teulada. A l'esquerra trobem la capella del Santíssim, reformada recentment.

Al peus de l'església hi ha un gran arc carpanell molt rebaixat amb una llum equivalent a tota l'amplada de la nau central. Aquest arc sustenta un cor al qual s'hi accedeix per unes escales situades a la torre o campanar.

4.2 El campanar

La major part de l'edifici està realitzat amb maçoneria amb reforços de pedra a les cantonades, als finestrals i a les parts que acaparen més decoració, com són la portada i el campanar. El campanar està format per tres cossos decreixents. El primer cos és quadrangular realitzat amb maçoneria. En aquest primer cos hi ha diverses finestres que il·luminen l'interior on hi ha l'escala que dona accés al cos de campanes. El següent cos té forma octogonal, és on s'allotgen les campanes. Actualment n'hi ha tres. Té quatre obertures i les altres quatre estan fingides. El rellotge està situat en el punt on el cos quadrangular passa a ser octogonal.

El tercer cos comprèn la balustrada o balcó en el qual també hi ha quatre obertures separades entre elles per volutes. És una de les parts on la pedra està més treballada i també més malmesa. La part superior articulada a partir d'una cornisa en la qual s'inicia el cos piramidal a modus de pinacle encimbellat per un penell que marca la direcció dels vents.

4.3 La façana

Els elements més destacats que articulen la façana són la portada, la rosassa i la cornisa superior.

La portada està situada a l'oest. Té un arc escarzer molt rebaixat. La porta està flanquejada per dues columnes toscanes embegudes sobre unes contrapilastres.

La cornisa és partida i el frontó és curvilini sobre el qual s'allotja la titular de la parròquia dintre d'una hornacina flanquejada per dues volutes.

Dintre del frontó curvilini hi ha una decoració vegetal i al centre destaca una creu entrelaçada amb les lletres que conformen el nom de "*Jesus Christus*". A banda i banda de l'hornacina de la titular hi ha dues Hídries.

La rosassa està dividida amb vuit partions. El quadrifoli central fou restaurat després de la guerra.

La cornisa en forma de curva està encimbellada per una creu de pedra, desapareguda avui dia. Sota de la mateixa hi ha un ull de bou que il·lumina l'espai interior que resta entre la volta de rajola i l'encavallada de fusta que aguantava la teulada.



Façana de l'església

*Vocabulari

Benefici: Càrrec o privilegi que dona l'església al qual hi va annexa una renda.

Hídries: Element decoratiu arquitectònic en forma de copa. Vegeu dibuix.

Sincrètic: (o sincretisme) Tendència a fondre o combinar elements religiosos de procedència diferent.

Quadra: Districte especial (terme o nucli de cases) dintre d'un castell termenat.

Llibre de fàbrica: Llibreta on hi havia els comptes i anotacions manuscrites del mestre de cases i l'empresari, referents a l'estat i evolució dels pagaments i contractes de l'obra de l'església.

Mandata: Manaments o disposicions que fa l'Arquebisbe a la parròquia, al capellà o a l'Ajuntament després d'una visita pastoral. Quasi sempre fan referència a la moral de la població, el compliment litúrgic per part del capellà o bé el manteniment de l'edifici parroquial.

Sufragània: Que depèn d'un altre. En aquest cas, que depèn d'una altra parròquia més important.