

ELS HABITATGES DE LES CLASSES BENESTANTS ALTAFULLENQUES (S. XVIII i XIX)

El present treball és la continuació i el complement del publicat al volum vuitè dels *Estudis Altafullencs*¹, dedicat a tractar de les característiques i peculiaritats dels habitatges de les classes populars, els quals dividim en set conjunts diferents i els anomenem A, B, C, D, E, F i G.

Les pàgines que segueixen estan dedicades a estudiar un nou grup d'edificis —el vuitè— corresponent al de les classes benestants² —nobles, hisendats, comerciants— altafullenques del set-cents i del vuit-cents. Aquest conjunt —tot seguint la metodologia utilitzada en el primer treball— el denominarem model H; hi examinarem tres sots-conjunts (H-1, H-2 i H-3) i, en concret, considerarem un edifici de cadascun.

Els tres habitatges, que presentem s'ubiquen als Ravals, és a dir, a les zones del nucli urbà altafullenc edificades durant el segle XVIII³.

Per tal com els tres models foren bastits de nova planta no es veieren afectats, com els que eren situats dins del recinte emmurallat —la Vila Closa— per les limitacions de les reformes i adequacions, i po-

1. ALBERT BORONAT I RIMBAU - SALVADOR-J. ROVIRA I GÓMEZ, *Els habitatges de les classes populars altafullenques (segles XVIII i XIX)*. «Estudis Altafullencs» (Altafulla), 8 (1984), 53-89.

2. La informació sobre les classes benestants altafullenques la podeu trobar a JOAN MATEU I BALLESTER, *Vincles familiars entre els comerciants altafullencs del set-cents*. «Estudis Altafullencs» (Altafulla), 6 (1982), 55-57; i a SALVADOR-J. ROVIRA I GÓMEZ, *Los comerciantes de Altafulla (segunda mitad del siglo XVIII)*. «Estudis Altafullencs» (Altafulla), 2 (1978), 29-92; *Activitats econòmiques dels altafullencs del segle XVIII*. «Estudis Altafullencs» (Altafulla), 4 (1980), 61-81, i *Antoni Martí i Franquès i l'Altafulla del seu temps (1750-1832)*, (Altafulla, Centre d'Estudis d'Altafulla, 1982).

3. Per a més informació podeu consultar el capítol «Els Ravals» a SALVADOR-J. ROVIRA I GÓMEZ, *Guia d'Altafulla* (Tarragona, Institut d'Estudis Tarraconenses Ramon Berenguer IV, 1980), ps. 55-58.

gueren ser erigits, segons les necessitats dels seus propietaris d'acord amb els gustos de l'època, sense condicionaments de cap tipus. Tot i això i encara que les característiques constructives i de distribució són idèntiques en els tres tipus, hom pot apreciar solucions d'estructura clarament diferenciades, provocades, en una gran part, per les superfícies dels solars damunt dels quals foren construïts.

Els edificis pertanyents als sots-conjunts H-1 i H-2 són els més abundants, i presenten, entre ells, diferències escasses. En canvi el H-3 —l'edifici més representatiu n'és la Casa de la Vila— s'hi troba amb molta menys freqüència.

1. ELS DETALLS CONSTRUCTIUS

Com hom pot suposar, els detalls constructius d'aquests habitatges són idèntics als de les classes populars considerats en el treball precedent ja que, tots plegats, són edificacions bastides en la mateixa època i pels mateixos mestres de cases. Aquesta circumstància permet estalviar-ne la descripció general per la qual cosa ens limitarem a esmentar les diferències, com també els elements nous sorgits com a conseqüència de les majors proporcions i categoria d'aquestes cases.

1.1. *Els murs i les parets*

Els murs són idèntics als de les construccions dels models anteriors, però en aquests n'apareixen d'interiors, de 40 ó 45 cms., fets amb pedra i argamassa de calç en comptes de la pedra i fang dels altres.

També es troben parets de càrrega interiors, de 15 cms. de gruix, formades amb totxos de pla, de $14 \times 28 \times 5$ cms., col·locats a trencajunt i assentats amb argamassa de calç. Aquest sistema de paret de totxo també es dona en parets de 30 cms. d'amplària, encara que més esporàdicament.

1.2. *Els sostres i pisos*

La presència de les jàsseres o bigues mestres es fa palesa en els sostres de les cases que ens ocupen, com a conseqüència de les majors superfícies que s'han de cobrir. Són d'unes escairades aproximades de 30 cms. d'amplària per 40 cms. d'alçària. Les llargàries oscil·len entre els 6 i 9 metres, i majorment són de melis; les que estan col·locades a les plantes entresol i principal es troben degudament quadrejades i rematades per una motllura de bordó als cantons vistos, mentre que

les de les golfes i els baixos són de secció circular un xic retocada. El complement del bigam dels sostres el formen cabirons d'uns 18 cms. de diàmetre, i bigues de secció rectangular, amb bordó als cantons, de 12×20 cms., i amb unes llargàries de 4 a 5 metres. Respecte del lloc que ocupen a l'immoble s'ha de dir que segueixen, com és lògic, el criteri exposat anteriorment per a les jàsseres.

Els espais entre bigues se solucionen mitjançant revoltos de guix, lloses calcàries i trossos de ceràmica de poc gruix, i una capa de compressió, damunt la qual descansa el paviment, uneix els revoltos i les bigues.

La disposició de les crugies, segons l'estructura de cada una de les construccions, segueix el criteri de la llum més curta, contràriament al que passava en els models estudiats anteriorment.

1.3. *Les cobertes*

Estan formades a dos pendents, amb vessants a les façanes principal i posterior. El carener es troba al mig de la construcció, aproximadament.

En el bigam de la coberta apareix alguna jàssera que substitueix una de les parets de càrrega interior que no continua a la planta de les golfes. Els cabirons presenten unes separacions de 70 a 80 cms. i al damunt porten clavades unes tires de llata col·locades a salt de garsa en sentit perpendicular i amb una separació d'uns 25 cms. entre elles; damunt de les tires descansen maons prims, de pla, col·locats en sec, que constitueixen la solera damunt la qual es construeix la teulada, de teula aràbiga unida amb argamassa de calç. Algunes vegades els maons de la solera apareixen pintats amb calç blanca i formen rombes o triangles, per tal com estan acolorits per meitats, tot seguint la diagonal; aquests tipus de maons es troben als sostres de les galeries i porxadades.

Les façanes queden capçades per les barbacanes d'obra i la torugada per recollir les aigües. L'excepció la constitueix el model H-3 ja que en lloc de la barbacana té una magnífica cornisa de pedra.

1.4. *Els revestiments*

A les parets de pedra, els revestiments, tant a l'exterior com a l'interior, són d'argamassa de calç allisada.

Els envans acostumen a ésser enquistats, com de guix són les motlures de les obertures de les alcoves quan el bastiment no és de fusta.

A les cuines, s'hi trobaven tres filades de rajola de València, de 20×20 cms., amb sanefes de color blau, que arrencaven de damunt del taulell. Aquest revestiment, en alguns casos, estava format per rajoles, d'arts i oficis, de 13×13 cms.

Les comunes, damunt i davall del seient de fusta, tenien revestiments de rajoles blanques de València, de 20×20 cms.

1.5. *Els paviments*

Els paviments de les plantes baixes, entrades, cotxeries, magatzems i cellers estaven constituïts per cairons de 20×20 cms. i de 2,5 cms. de gruix, uns cops llisos i d'altres amb les quatre ditades en diagonal. En alguns, hi manca el paviment, aleshores hom troba el terra com als estables.

Altres sòls estan enrajolats amb rajola ordinària, de 13×26 cms. i 1,5 cms. de gruix.

Les plantes entresol, golfes i part de la principal, com també els terrats, es pavimentaven igualment amb rajola ordinària, col·locada a l'entrescada i sobre llit d'argamassa de calç.

La sala, les alcoves principals i el menjador, sovint presenten el paviment diferenciat, a base de rajoles de gra d'ordi combinades amb cairons quadrats.

1.6. *Les escales*

En tots els models de construccions que estudiem, la caixa d'escala apareix com a sistema d'accés als diferents pisos. És de planta quadrangular, de 3 a 3,5 metres de costat i presenta un ull d'escala d'aproximadament 1×1 m. per tal com l'amplada dels rams d'escala és d'1 a 1,25 metres.

Les voltes estan formades per dos o tres gruixos de maó prim, ajuntats amb morter de guix, i cadascuna descansa damunt la immediata anterior.

Els graons estan compostos per trossos d'obra i morter —cada un amb la seva graonera de melis—, enrajolats amb rajola ordinària, i el davant enguixat o cobert amb rajola de València, decorada, especialment en els rams que menen a les plantes entresol i principal. Els rams del capdamunt, que condueixen a les golfes, acostumen a trobar-se sense graonades.

En arrencar el primer ram d'escala, l'ull apareix omplenat amb forma de talús i enrajolat amb rajola de València, blanca, de 20×20 cms.

De vegades trobem que els primers graons de l'escala, just a l'arrencada de la planta baixa, són de pedra calcària.

1.7. *La cuina*

En aquests models, les cuines es troben separades del menjador per un envà i una porta vidriera de comunicació. Consten dels elements propis de l'estança: foc a terra, fogons, campana de fums amb una o més repises, la pica de la bugada, la cantinera, l'aigüera amb lleixes frontals encastades, armaris raconers, etc.

De vegades hom pot trobar un foc al menjador, en forma d'escalfapanxes, amb la xemeneia encastada a la paret mitgera oposada a la de la cuina; és per això que aquestes cases presenten dues xemeneies de pedra amb barrets plans els quals descansen sobre sis muntantets que surten de llurs boques.

1.8. *Armaris, fornícules i dipòsits*

La ubicació d'aquests elements varia segons les cases. Presenten les mateixes característiques que els dels habitatges populars.

1.9. *La fusteria*

La fusteria era construïda, generalment, de pi gallec, flandes o melis, encara que, esporàdicament, hi apareixen elements fets amb fusta de perera, cirerer o altres arbres del país.

Les portes interiors dels baixos i les golfes són formades per taules llises, de 2 cms. de gruix i de 13 a 17 cms. d'amplària, unides per claus a tres travessers perpendiculars a elles mateixes. Els travessers dels extrems porten clavats els golfos, que s'acollen directament a la paret, per la qual cosa manquen de bastiment. El travesser del mig fa de suport al pany forjat, passador o balda que les tanquen.

Les portes de les plantes entresol i principal són plafonades i apareixen amb diverses composicions —rombes, triangles, rectangles, quadrats—. Aquestes portes van muntades sobre bastiments i acollades mitjançant frontisses forjades de pala, reblades amb claus. Els bastiments es presenten acollats a les parets i en cobreixen tota l'amplària.

Les portes dels armaris són idèntiques a les de pas, amb la varietat, però, que interiorment són llises, i ofereixen ferramenta de tipus comú.

La porta del carrer és de les anomenades d'escala. La formen travessers de 7×10 cms. damunt dels quals hi ha taules de 2 cms. amb claus forjats de cabota grossa d'uns 3 cms. de diàmetre. A les portallades grans, hom pot trobar una porteta d'uns 70 cms. d'amplària per 180 cms. d'alçària a una o a ambdues de les fulles, amb pany acollat per tal com el tancament dels dos batents grans s'aconsegueix a base de baldes grosses o de passadors forjats.

La porta que es troba entre la caixa d'escala i l'entrada sol ser plafonada i més reforçada que la resta de portes interiors; va muntada sobre bastiment de duella i, a més de la ferramenta habitual, porta una campaneta o un ram de campanes que sonen en obrir-la; també és curiós d'esmentar que el pany de cop d'aquesta porta, hom el pot obrir amb una cordeta des de la planta entresol.

Les portes balconeres són de dues fulles, vidrieres en la seva part superior i massisses a l'inferior, a base d'un plafó. Al sector de la vidriera van proveïdes de porticons plafonats. El sistema de tancament és de lleva forjada, amb la maneta a ran d'ampit, i els punts de fixació a dalt i baix del batent.

Les finestres solen ser també de dues fulles vidrieres amb porticons fixats amb baldes. El tancament s'aconsegueix de la mateixa manera que a les balconeres.

Les finestres grans, a vegades, se solucionen amb dos travessers perpendiculars a la part alta, els quals donen lloc a dos porticons, independents de les dues fulles de la part de baix.

1.10. *La forja*

La intervenció del serraller en aquestes cases es limita, essencialment, a la construcció de les baranes i a algun ferro forjat per a suport de corrioles, fanals o cabirons que no poden descansar a la paret en cas de coincidir amb el pas d'una xemeneia o cisterna.

Les baranes de les caixes d'escala són formades per dos passamans, un de baix, rectangular, de 40×10 mm., i l'altre, superior, amb cantells roms, i ambdós units per muntants de quadradet de 10 mm., col·locats cada 12 ó 14 cms. en sentit diagonal o de punta, encastats i reblats. Sovint apareix intercalat algun muntant format per passamà salomònic, de 20×5 cm.

Les baranes dels balcons de la façana principal són de la mateixa composició que les de l'escala. Sovint apareixen adornades amb florons centrals, de diversos models, i damunt dels vèrtex dels extrems de la barana no resulta difícil trobar boles metàl·liques.

Les baranes de composició més simple es troben a les galeries de les façanes posteriors, i estan mancades de tots els detalls ornamentals esmentats.

1.11. *Les pintures*

Tant als interiors com als exteriors, la pintura emprada en sostres i parets és la calç o l'emblanquinat de colors clars, ocres, blavosos i blancs. En algunes façanes principals apareixen tonalitats més fosques, de gamma vermellosa, aconseguïdes amb mangra i sulfat de ferro.

De la pintura dels interiors, cal fer esment del tracte preferent donat a les cambres principals: menjador, sala, oratori, sales i alcoves; totes elles disposen de sòcols d'1 a 1,5 metres d'alçada, pintats a l'oli i imitant marbres i figures ornamentals; alguns d'aquests sòcols eren de tela pintada, amb una gran diversitat de motius: religiosos, paisagístics, mitològics, costumbristes, etc.⁴. Les parts altes de les parets eren decorades amb requadres a imitació de plafons i amb sombrejats per tal d'aparentar relleus.

En els revoltos dels sostres, sovint s'hi pintaven plafons de cap a cap.

Les bigues, com la fusteria en general, eren tractades amb pintura a l'oli, de color fosc; l'excepció, la constituïen els colors ivori o verd, aplicats a la part exterior de la fusteria de les galeries de les façanes posteriors.

1.12. *Les comunes*

Un dels elements que diferenciaven aquests habitatges dels de les classes populars és la comuna. Hom les pot trobar en una petita dependència situada en un dels extrems de les galeries, sempre l'una damunt de l'altra, a fi d'unificar la canalització del desguàs, constituïda per tubs de ceràmica vidriada d'uns 40 cm. de llargària i 15 cms. de diàmetre, els quals conduïen al dipòsit, que era excavat a la planta baixa, tancat per dos envans de lloses, de pedra picada, de 13 cms. de gruix, amb una porteta d'accés per a buidar-lo.

4. La casa Vives o Ixart conserva a la sala que dona a la plaça del Pou, una d'aquestes pintures damunt tela la qual, curiosament restaurada pel seu propietari actual, Enric Yxart i Ventosa; presenta un molt bon estat de conservació i ens pot il·lustrar perfectament respecte del que foren aquestes pintures a les cases de les famílies benestants d'Altafulla. La de casa Ixart tracta de la història de Samsó; la temàtica bíblica s'hi desenvolupa dins un medi totalment setcentista.

La comuna estava formada per un seient de fusta, amb un orifici circular d'uns 25 cms. de diàmetre que es cobria amb la tapa corresponent; el seient quedava col·locat a 50 cms. del paviment i recolzava damunt d'un envà frontal que, en ocasions, apareixia revestit de rajola blanca, de València; aleshores, també hi havia tres filades de la mateixa rajola a tot el voltant de damunt del seient. No deixa de ser curiosa, i cal esmentar-la, la presència de comunes amb seients a dues alçades i amb forats de mides diferents; com és fàcil de suposar, la més petita era destinada a l'ús de la mainada.

Sota del seient i a l'interior es troba la tassa, constituïda per una peça de ceràmica en forma de con truncat, vernissada interiorment de blanc i col·locada amb el cap ample junt al seient, i el cap estret empalmat a la cononada de desguàs.

Dins la cambra reduïda de la comuna s'hi sol trobar un petit orinador de ceràmica vidriada, blanca, empotrat en una de les parets. També hi és habitual la presència d'un rentamans.

1.13. *Cisternes i dipòsits*

De cisternes, n'hi havia a totes les cases ja que era vital arreplegar l'aigua de pluja de les teulades. Són idèntiques a les descrites en els altres models estudiats, tot i que en aquests habitatges acostumen a ser més grans i profundes.

La novetat en les construccions que ens ocupen, és la existència de dipòsits destinats a guardar també l'aigua de pluja procedent de terrats, patis o del carrer, que entrava a través d'una reixa col·locada a la façana, en un lloc on hi havia un petit embassament recollector, i mitjançant un rec soterrani era canalitzada fins al dipòsit; aquesta aigua era destinada al consum d'animals i per als safareigs.

Aquests dipòsits, prescindint dels pocs que han estat fets expressament, tenen els orígens en antigues sitges, posteriorment impermeabilitzades per a poder cobrir les necessitats d'aigua de les cases.

1.14. *Cups i sitges*

A totes les entrades, en algun dels quatre angles, hi ha la zona on s'elaborava la verema per a l'obtenció del vi; presenta un paviment més llis que el de la resta de l'estança, amb pendents suaus vers la boca del cup, tapada amb taules de fusta. Al costat hi ha la premsa.

A la planta baixa, bé a l'entrada o en alguns dels magatzems, hi ha les sitges. Són circulars, en forma de pera, excavades directament

en el tapassot groguenc que habitualment apareix en el subsòl altafullenc, i mancades de tot revestiment; eren destinades a guardar grans i tubercles, tot i que no s'ha de descartar la possibilitat que, en alguna ocasió, haguessin servit d'amagatall d'alguns productes de contraban, ja que la situació de camuflatge que presenten algunes de les boques així ho fa sospitar.

2. DESCRIPCIÓ DELS MODELS

Els habitatges de les classes benestants (21 cases ubicades als Ravals i 29 a la Vila Closa), repreenten el 20 per 100 de les construccions bastides o refetes a Altafulla durant el segle XVIII.

Les cases de la Vila Closa ofereixen variants notables respecte del model H, i això a causa de no haver estat construïdes, sinó únicament adaptades, durant el set-cents. Les cases dels Ravals, en canvi, són molt més uniformes i no s'allunyen massa de les tres variants del model H.

2.1. Model H-1

És, dels tres models que presentem, el de dimensions més reduïdes. Ocupa una planta rectangular d'uns 190 m², amb 9 metres de façana, i s'edifica entre mitjaneres. A la part del darrera queden 150 m² de solar sense edificar, destinats a pati o jardí.

Aquesta edificació presenta la peculiaritat de ser una casa bessona amb la contigua.

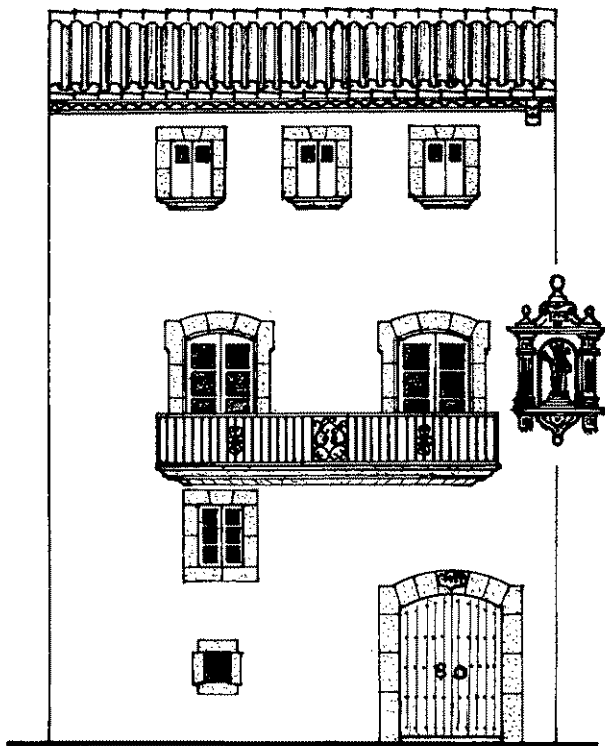
Al bell mig de la paret mitjanera, comuna a ambdues construccions, hi ha una capella compartida, dedicada a sant Martí.

La casa consta de quatre plantes i un sostremort. La planta entresol es troba afectada per la doble alçada de l'entrada. La composició de l'estructura i les façanes és de dos mòduls amb parets de càrrega interiors, intermèdies, en direcció longitudinal, on descansen les bigues des de les mitjaneres; també es troben dues parets transversals en un dels costats, a causa de la formació de la caixa d'escala.

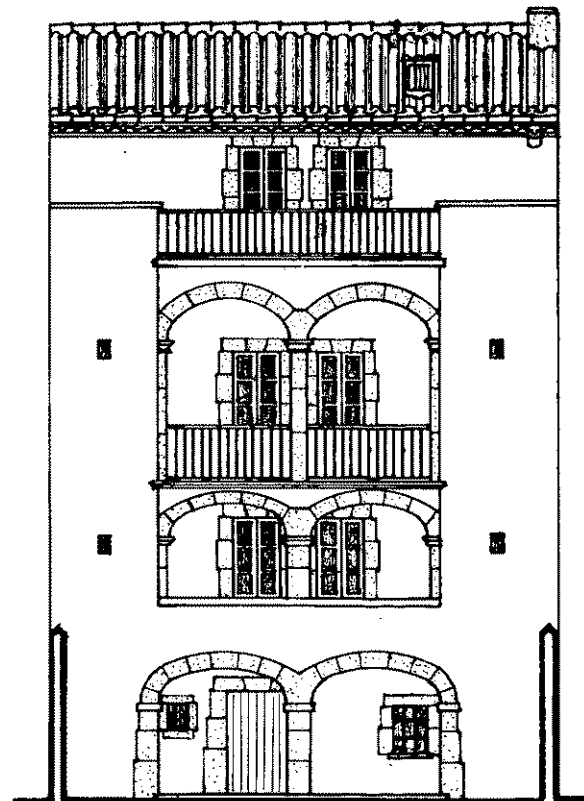
Planta baixa: L'accés del carrer a l'entrada es fa per la portalada principal de dues fulles i arc de punt rebaixat. L'entrada és d'uns 4 m. d'alçada i abasta més d'una meitat de l'immoble; s'hi troba el cup i la premsa. El celler s'ubica a l'altra meitat lateral de la planta, i ocupa tota la fondària de la casa. Enfront de la portalada del carrer hi ha la caixa d'escala. Un accés per sota del primer replà comunica amb

MODEL "H-1"

Escala:
0 1 2 3 4 5 Mts.

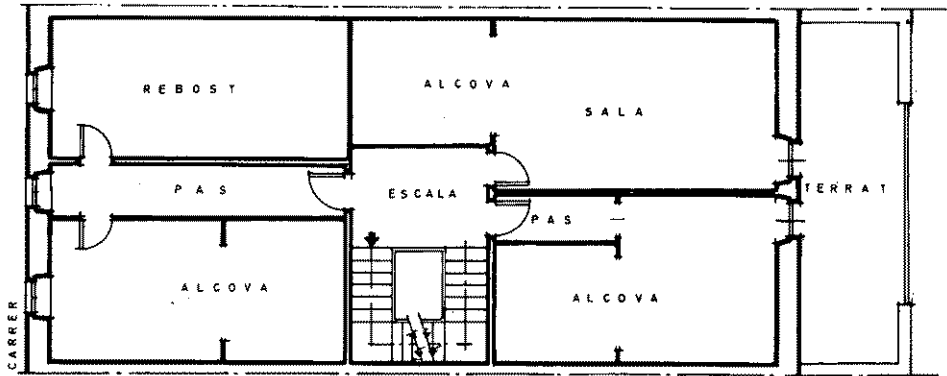
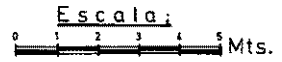


FAÇANA PRINCIPAL

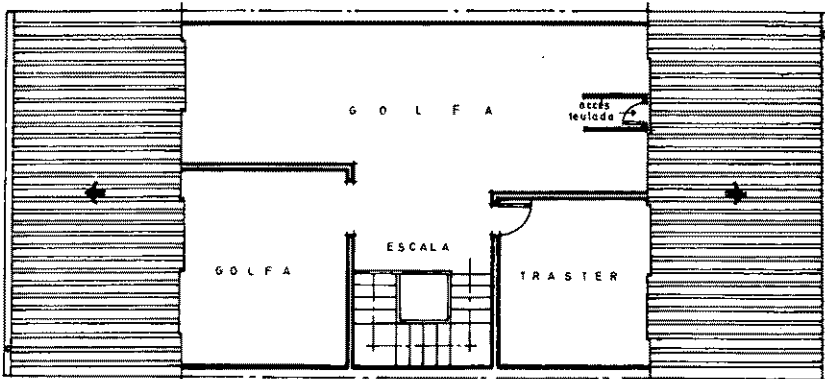


FACANA POSTERIOR

MODEL "H-1"



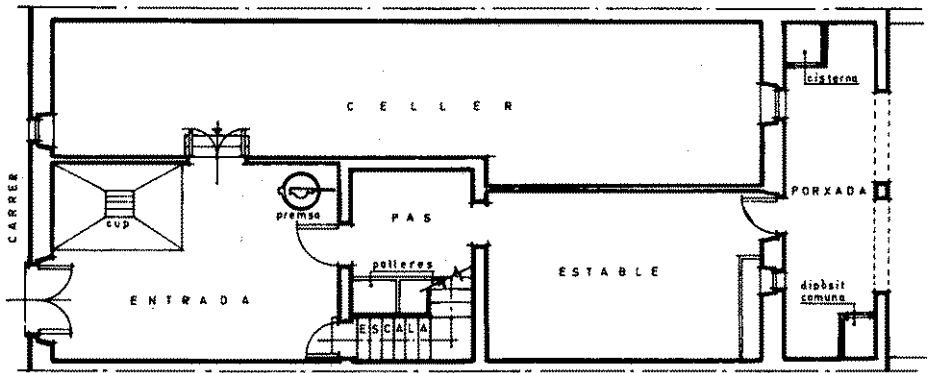
PLANTA GOLFES - ALCOVES



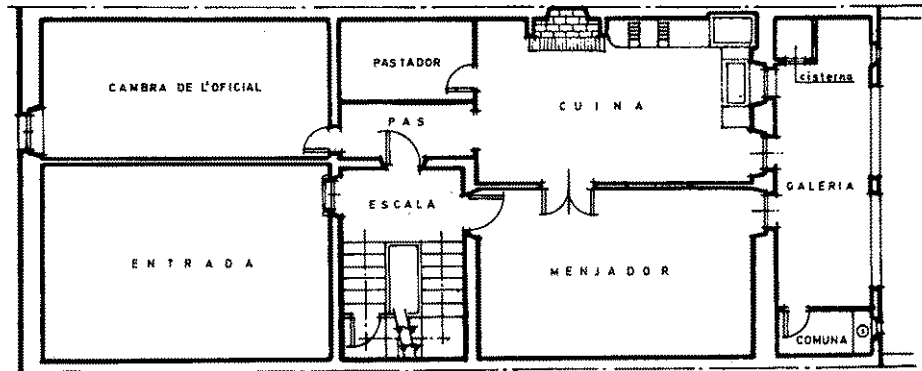
PLANTA ALTELL - GOLFES

MODEL "H-1"

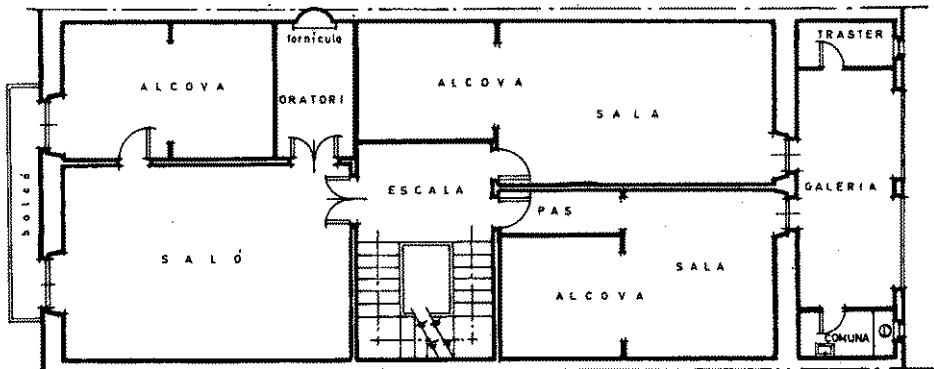
Escala: 0 1 2 3 4 5 Mts.



PLANTA BAIXA



PLANTA ENTRESOL



PLANTA PRINCIPAL

l'estable, que té sortida al pati, un cop superada la porxada de la façana posterior, en els extrems de la qual es troben la cisterna i el dipòsit de la comuna. De l'entrada també arranca el primer ram d'escalas que condueixen a la planta entresol, davant la qual hi ha un espaiós replà amb un balconet que dona a l'entrada; la primera porta mena directament al menjador, mentre que la segona comunica amb el petit rebedor de la cambra de l'oficial —situada a la part del davant, junt a l'entrada i amb finestra al carrer—; el rebedor també permet arribar a la cuina on, a més dels elements considerats a l'apartat 1.7., hom pot veure una cambra fosca destinada a rebost o pastador. La cuina queda il·luminada i ventilada per una finestra i una porta balconera a la galeria de la façana posterior la qual consta de dues arcades de punt el·líptic. Als extrems de la galeria trobem la portella de la cisterna i la cambra de la comuna amb una petita espitllera de ventilació a l'exterior.

Després de pujar tres rams d'escala s'arriba al replà de la planta principal, des del qual i mitjançant una espaiosa porta de dues fulles plafonades s'accedeix al saló, situat a la part del davant i amb balconera al carrer; es tracta de la peça més noble de la casa, molt ben decorada i moblada, i com a tal és dedicada a reunions socials, recepció de visites, etc.; al costat del saló hi ha un dormitori que s'acostuma a utilitzar en les malalties llargues o defuncions.

Des del saló també s'accedeix a un oratori decorat amb pintures a l'oli.

A la part posterior de la planta hi ha dues sales-alcova a les que s'arriba directament des del replà de l'escala; ambdues habitacions es ventilen per mitjà d'un parell de portes balconeres, obertes a la galeria de dues arcades i barana de ferro, als extrems de la qual hi ha un parell de cambres amb finestretes al pati, dedicades, respectivament, a traster i comuna.

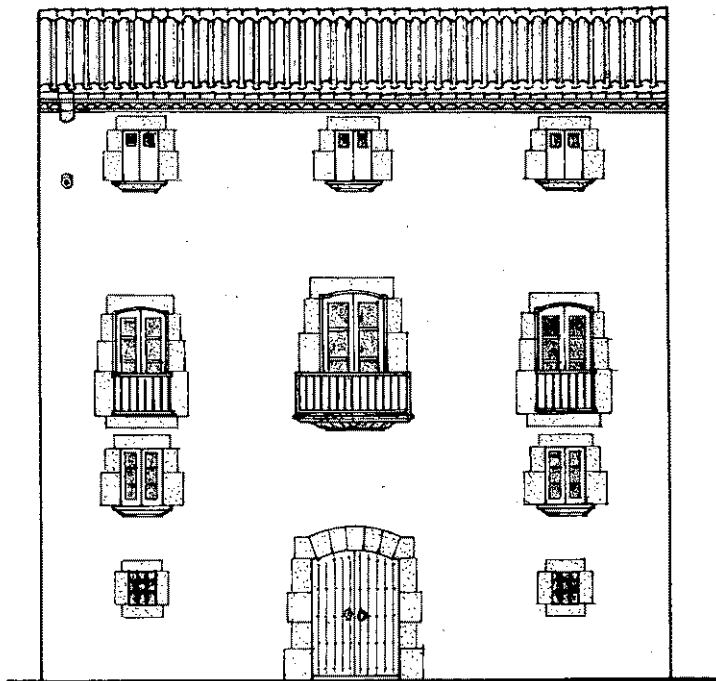
Per la caixa d'escala s'accedeix a la planta superior, destinada, en la majoria dels casos, a les golfes. En aquest edifici, la part del davant conté el rebost, amb llargues lleixes per a fruits secs, farina, gerres d'oli, assecador de figues, tocino, tomacons, etc., i una sala-alcova, mentre que a la del darrera es troben altres dues sales-alcova amb sortida al terrat posterior.

2.2. Model H-2

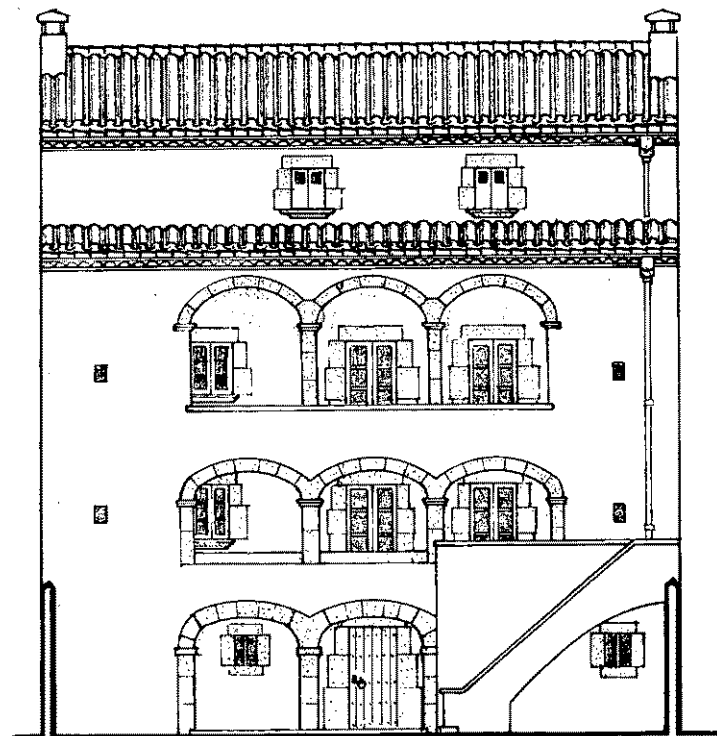
Presenta una superfície d'uns 210 m². És de planta rectangular i té una amplària, entre mitjaneres, d'uns 12 metres. També disposa d'un pati posterior força espaiós.

MODEL "H-2"

Escala:
0 1 2 3 4 5 Mts.



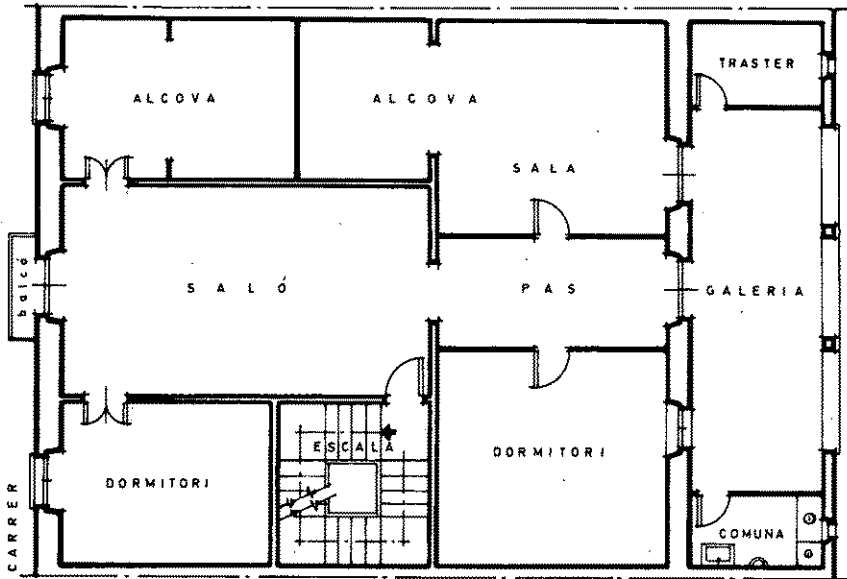
FAÇANA PRINCIPAL



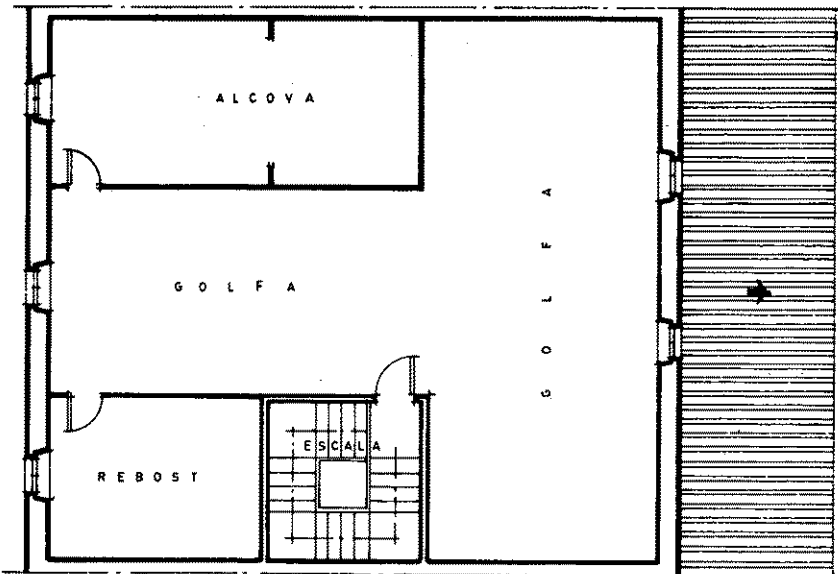
FAÇANA POSTERIOR

MODEL "H-2"

Escala; 5 Mts.



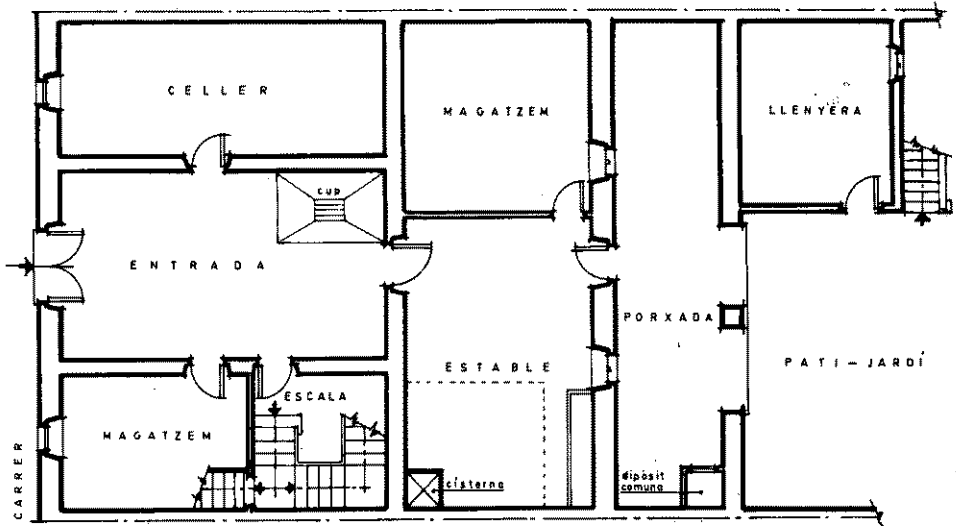
PLANTA PRINCIPAL



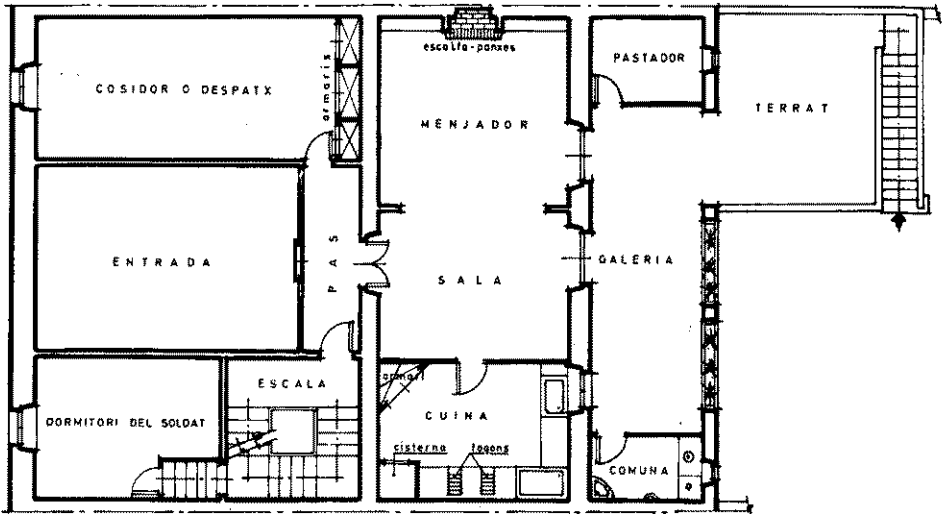
PLANTA GOLFES

MODEL "H-2"

Escala:
0 1 2 3 4 5 Mts.



PLANTA BAIXA



PLANTA ENTRESOL

La composició de la façana i de l'estructura és de tres mòduls, amb dues parets de càrrega a la part del davant que van en direcció longitudinal fins a trobar-ne una de travessera, paral·lela a la façana posterior, la qual cosa provoca unes cruïeres longitudinals a la part del darrera mentre al davant són transversals, i paral·leles, per tant, a la façana principal. En un dels mòduls laterals de la part davantera i junt a la paret travessera hi ha la caixa d'escala.

Planta baixa: L'accés a aquesta planta es fa pel bell mig de l'immoble, mitjançant una portalada d'arc rebaixat, de pedra picada. L'entrada, també de doble alçada, ocupa el mòdul central; conté un cup, i facilita l'accés al celler —en un costat—, al magatzem amb sitja —a l'altra banda i junt a la caixa d'escala— i a la part posterior de la casa, on hi ha un altre magatzem o llenyera i l'estable amb sortida al pati posterior per sota la porxada de dos arcs. Al pati, adossat a la casa, es troba un cobert, usat com a llenyera, galliner o aixoll.

Després del primer ram d'escalas, al replà, neix una escaleta situada fora de la caixa d'escala, que condueix al dormitori del soldat, amb finestra a la façana principal. Seguint la caixa d'escala amunt s'arriba al pas de la planta entresol amb balconet a l'entrada i accessos al cosidor o despatx, a la part del davant; a la sala-menjador, amb el seu escalfapanxes i dues portes balconeres que donen a la galeria.

La cuina és just al costat; disposa de cisterna, armari raconer, fogons, aigüera, pica de la bugada, etc. Es ventila per una finestra que dona a la galeria de tres porxades, una de les quals permet passar al terrat des d'on es pot baixar al pati per un ram d'escalas exterior.

Als extrems de la galeria hi ha el rebost o pastador i la comuna.

La planta superior és la principal; conté el saló central, amb balcó al carrer i un dormitori i una alcova als laterals de la part davantera, amb sengles balconets. A la part posterior trobem un dormitori i una sala-alcova, situats, respectivament, als costats d'un ampli pas central que mena a la galeria; la ventilació s'obté gràcies a dues àmplies balconeres i una finestra. Aquesta galeria, als extrems de la qual hi ha el traster i la comuna, amb finestretes que donen al pati, presenta tres àmplies arcades el·líptiques i dues columnes quadrades de pedra, amb els corresponents capitells.

Seguint amunt per la caixa d'escala s'arriba a la quarta planta que és la de les golfes. S'hi troba el rebost i una alcova per als criats. Als laterals de la part davantera hi ha la dependència destinada pròpiament a golfes.

2.3. Model H-3

La superfície per planta d'aquest model és superior a la dels dos anteriors ja que arriba als 230 m² i té una amplària de 13 metres entre mitjaneres. Com els altres, també té un pati posterior.

La disposició de les façanes és de quatre mòduls aparellats. L'estructura és idèntica al model H-2, però invertida, és a dir, dues parets de càrrega longitudinals al darrera, formant tres crugies transversals, paral·leles a la façana posterior, i un mur de càrrega travesser que provoca una crugia de 5 metres de llargària a la part del davant. La caixa d'escala es troba en un mòdul lateral del darrera, al costat dels mur travesser.

Referent a la composició i textura de la façana principal cal fer notar que com a habitatge es tracta d'un model únic a Altafulla, ja que la col·locació de la pedra picada sobresortida de 2 cms. del parament de la façana, els seus remarcats de les obertures, les franges de pedra que assenyalen els pisos, les motlures de la porta principal, com també la magnífica cornisa de pedra picada que remata la teulada, només es troben a la façana de l'edifici de la Casa de la Vila.

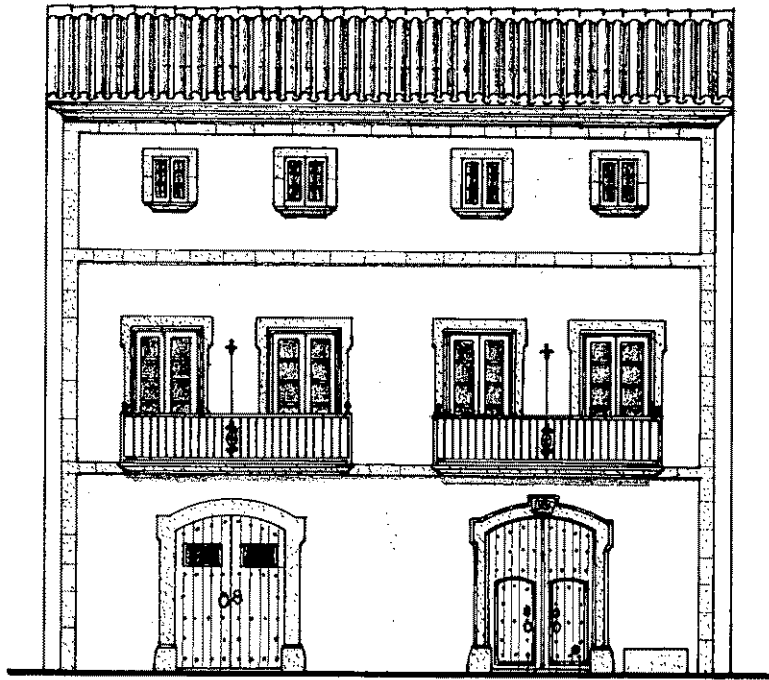
Planta baixa: La situació de la casa en direcció al pendent del turó altafullenc fa que la planta baixa quedi pràcticament soterrada respecte de la façana principal del carrer; en aquest sector l'espai és aprofitat per a cup i celler amb una superba volta de canó formada per blocs de pedra vista. A les tres tramades posteriors hi ha l'estable, la llenyera i un magatzem, d'on se surt a la porxada posterior, que conté la cisterna i el dipòsit de la comuna, i d'aquí, al pati, on trobem dos coberts laterals destinats l'un a galliner o aixoll i l'altre a safareig.

Planta entresol: L'habitatge que ens ocupa té l'accés per aquesta planta, des del carrer, per la portalada principal que mena a l'entrada, la qual queda situada a un costat de l'immoble i ocupa tota l'amplada de la tramada; a l'altra part del davant hi ha la cotxera, amb portalada al carrer i comunicació directa amb l'entrada, on també trobem el cup; enfront de la porta principal hi ha la porta d'accés al menjador, al qual s'arriba per cinc graons de pedra calcària. A l'altre costat i a pla d'entrada hi ha la porta per accedir a la caixa d'escala, la qual mitjançant unes rampes, posa en comunicació amb la planta baixa descrita anteriorment.

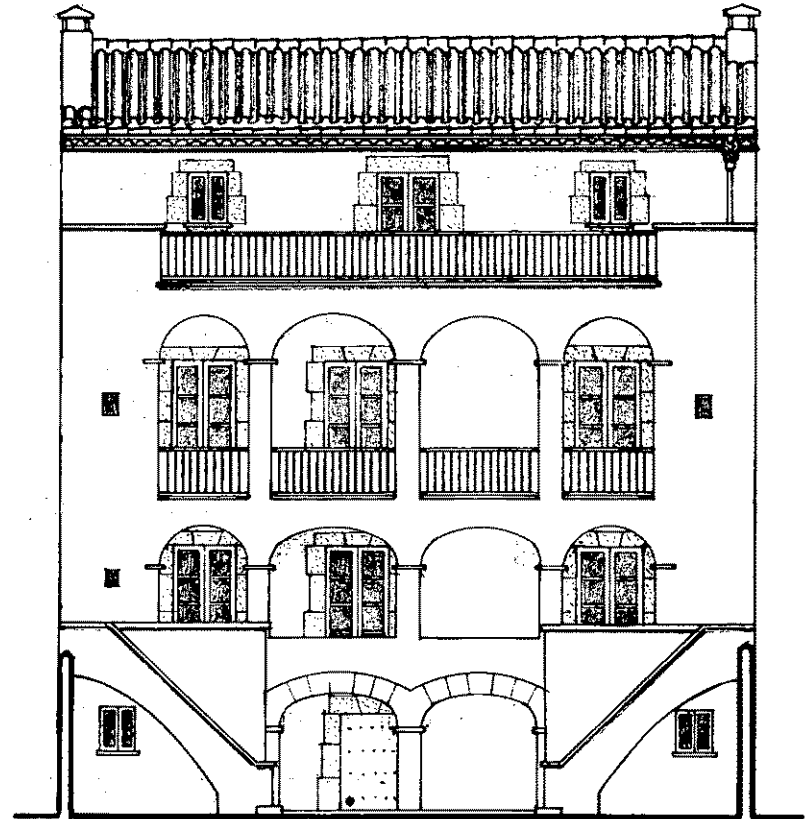
El primer ram d'escales permet arribar al replà on hi ha la porta d'entrada al rebedor; aquest comunica directament amb el gran menjador, al costat del qual es troba la cuina, proveïda de pastador o rebost

MODEL "H-3"

Escala:
0 1 2 3 4 5 Mts.

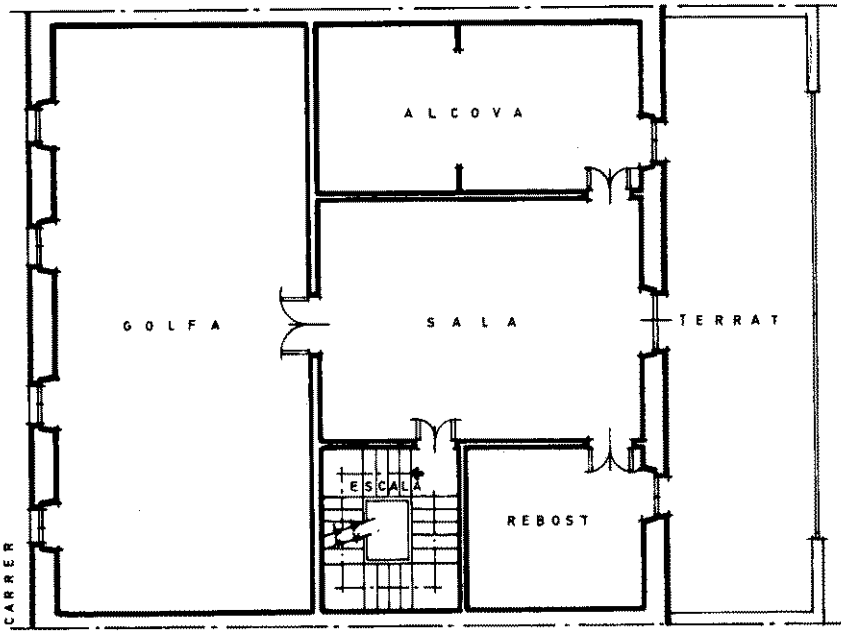
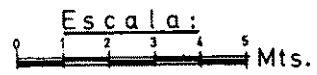


FAÇANA PRINCIPAL

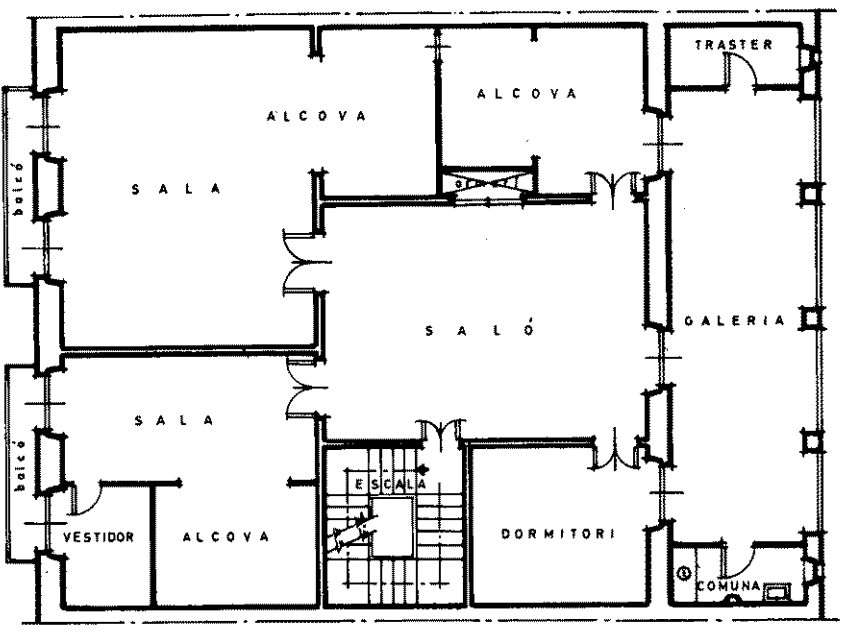


FAÇANA POSTERIOR

MODEL "H-3"

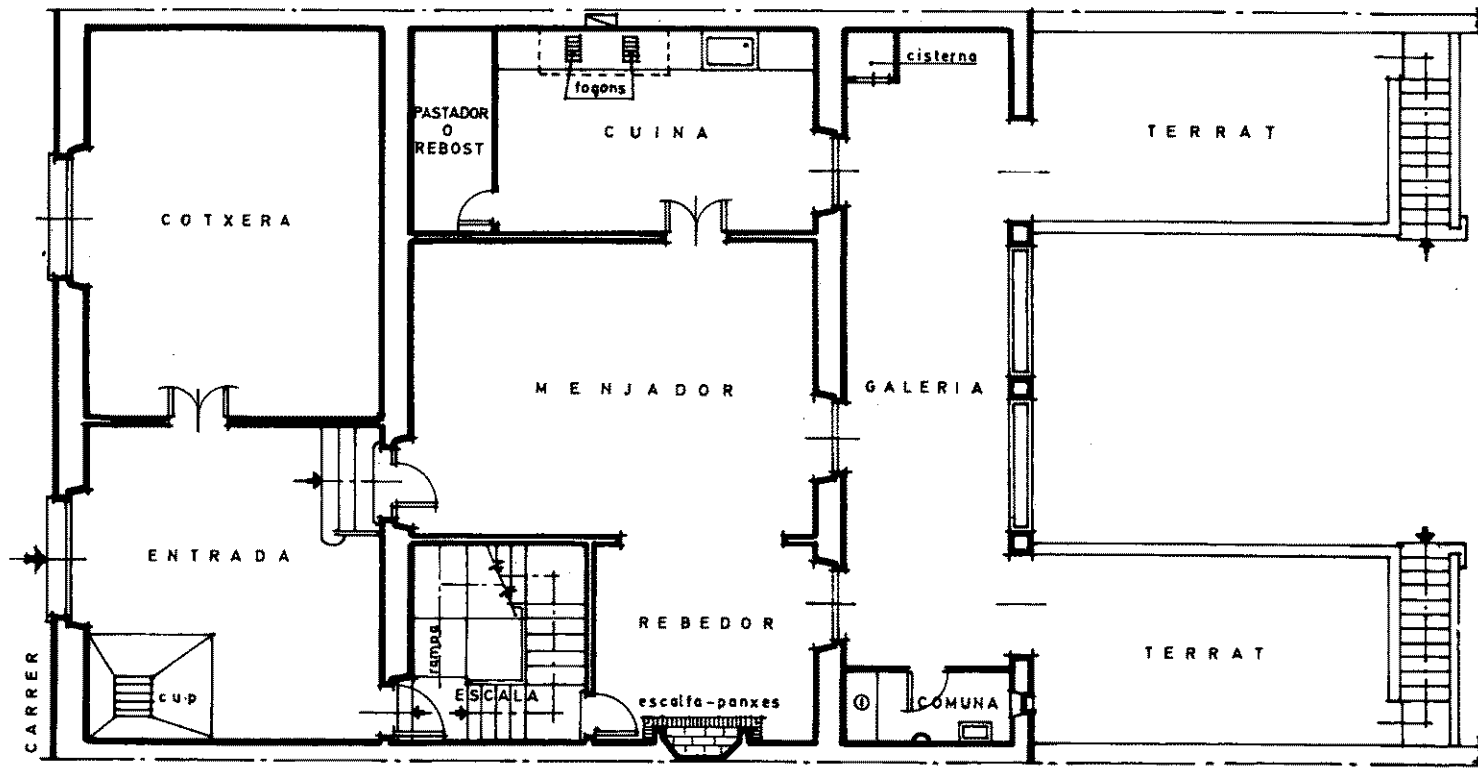
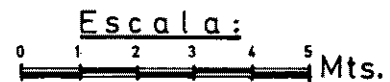


PLANTA GOLFES



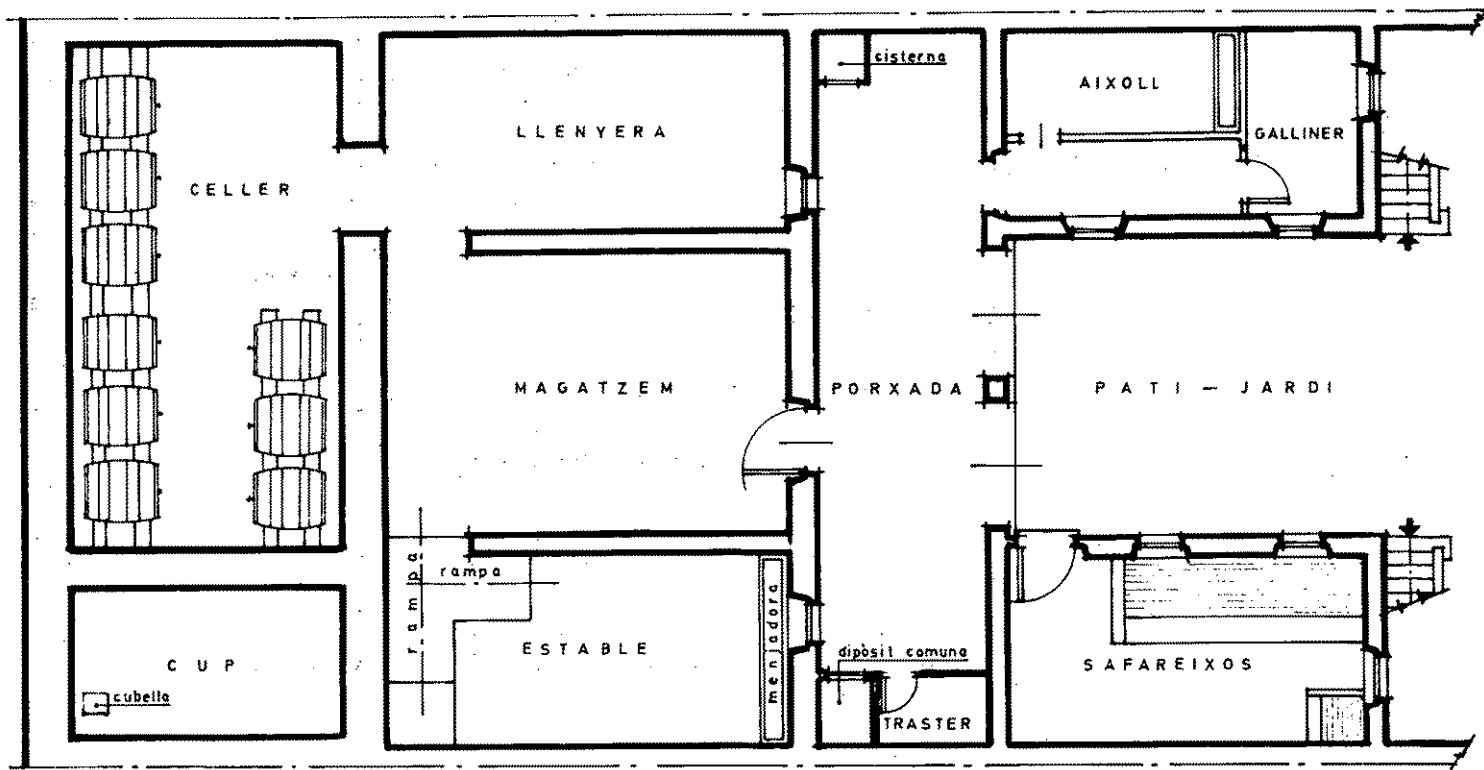
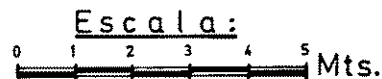
PLANTA PRINCIPAL

MODEL "H-3"



PLANTA ENTRESOL

MODEL "H-3"



PLANTA BAIXA

i dels estris habituals ja descrits en els altres models. El conjunt es ventila per tres balconeres que donen accés a la galeria de quatre arcades; les dues laterals donen pas a sengles terrats situats damunt dels coberts del pati, al qual s'arriba per dues ecales exteriors.

Per la caixa d'escala s'accedeix a la planta principal on hi ha el saló, col·locat a la tramada central posterior, i que comunica amb les dues sales-alcoves de la part del carrer, cadascuna amb dues balconeres de balcons correguts.

Als costats del saló hi ha un dormitori i una alcova; ambdós donen a la galeria on trobem les cambres laterals del traster i la comuna.

La magnífica i solellosa galeria d'aquesta casa disposa de baranes de ferro, i està constituïda per quatre arcades recolzades damunt tres columnes.

La quarta planta conté les golfes, a la tramada davantera, mentre que la part del darrera està ocupada per una alcova, un rebost i una sala central des de la qual i per la balconera es pot arribar al terrat, situat damunt les galeries.

CLOENDA

Volem fer notar que les descripcions fetes no coincideixen exactament amb l'estat actual dels edificis, sinó que hem volgut intuir com devien ser originàriament.

Avui en dia alguns dels immobles tenen distribuïdes una residència per planta, amb les variacions pertinents, però, sortosament, són encara molt nombroses les cases que conserven un sol domicili, tot i que també han estat degudament reconstruïdes i actualitzades.

ALBERT BORONAT I RIMBAU - SALVADOR-J. ROVIRA I GÓMEZ