



Festa de l'arròs a Bagà. Fons Parc Natural Cadí-Moixeró

Isidre Domenjó i Coll

La dinamització cultural als Pirineus: l'experiència de l'Alt Urgell

L'article 25.1 de la Llei 6/1987, de 4 d'abril, sobre l'organització comarcal de Catalunya estableix que la comarca exercirà les competències que li atribueixin les lleis del Parlament, les quals, en qualsevol cas, han d'atorgar competències sobre diverses matèries. Una, anotada a l'apartat d), és la cultura. Amb anterioritat, la Llei d'alta muntanya de l'any 1983 també fixava les competències en matèria de cultura dels consells comarcals de muntanya. A partir d'aquest marc legal, l'any 1988 el Consell Comarcal de l'Alt Urgell, tot just constituït, va començar a actuar en aspectes de promoció i de patrimoni cultural. Lògicament, els primers passos van ser difícils per la manca de recursos humans i econòmics. Tanmateix, l'objectiu del Consell Comarcal era obrir una línia de col·laboració amb els ajuntaments per contribuir a fer arribar el fet cultural arreu del territori. En definitiva, es tractava d'aplicar a l'àmbit de la cultura l'esperit i la filosofia amb què van néixer els consells comarcals: donar suport als municipis en tot allò que els petits ens locals, per les pròpies característiques, tenen dificultats per assumir.

D'aleshores ençà, s'ha avançat significativament en el propòsit inicial. El Consell Comarcal de l'Alt Urgell ha fet un esforç important per dotar-se dels recursos humans que permetessin l'aplicació del programa de dinamització comarcal. Així, si inicialment la programació cultural va ser assumida per un tècnic que compartia aquesta tasca amb altres responsabilitats dins de la casa, l'any 1993 es va crear la plaça de tècnic de cultura a temps complet i de dedicació exclusiva. Fou la prova més evident de l'aposta, ferma i decidida, que el Consell feia per la cultura, una aposta que s'ha vist confirmada l'any 2002 amb la incorporació d'un segon tècnic, figura que representa la resposta a la creixent activitat generada pel servei i que recull la perspectiva dels nous projectes que es volen portar a terme a curt i mitjà termini. D'aquesta manera, el servei comarcal de cultura ha quedat estructurat en dues grans àrees, la de patrimoni cultural i la de promoció i activitats, que mantenen una comunicació constant i permanent atès que tot sovint s'interrelacionen.

A l'Alt Urgell actualment viuen 19.000 persones, distribuïdes en 19 municipis i 141 nuclis de població. Aquesta enorme dispersió demogràfica condiciona les actuacions del Consell Comarcal en general i, en particular, les referides a la cultura. Ha calgut, per tant, establir un ordre de prioritats basat en diversos factors, el primer dels quals és la dinàmica mateixa de cada poble i de cada municipi. És a dir, que s'ha començat pels llocs on ja hi havia un cert teixit social que mantenia vives les activitats culturals d'arrel tradicional, com ara la Trobada amb els Acordionistes dels Pirineus, a Arsèguel; la Baixada dels Raiers, a Coll de Nargó, o la Festa de les Trementinaires, a Tuixén. En aquest sentit, la feina del Consell Comarcal ha estat donar suport logístic i/o econòmic a aquestes iniciatives. És ben clar que l'èxit d'una determinada proposta cultural depèn, en gran mesura, de l'acceptació popular que té. No tindria cap mena de sentit intentar crear noves activitats del no-res sense comptar amb la col·laboració del món associatiu i, per extensió, del conjunt dels veïns. Al llarg d'aquests anys, hem pogut constatar que els actes coorganitzats amb les entitats locals són els que tenen una incidència més gran en la ciutadania i, per tant, els que aconseguen una rendibilitat social més bona dels recursos que s'hi han esmerçat. Aquesta és la base de funcionament que inspira la manera de fer i d'actuar del Servei de Cultura del Consell Comarcal.

També, per aquest mateix motiu, s'acaba de constituir a l'Alt Urgell el Fòrum Comarcal de Cultura. Es tracta d'una plataforma de debat oberta a la participació de totes les entitats i a totes les persones que, a tall individual (escriptors, artistes plàstics, músics...), treballen en el món de la cultura a la comarca. El Fòrum forma part del Consorci Alt Urgell XXI (CAU XXI), un ens de promoció socioeconòmica que gestiona l'aplicació de la iniciativa comunitària Leader Plus. L'objectiu és fer del Fòrum un espai de trobada entre els diferents agents culturals a fi d'intercanviar experiències, debatre les problemàtiques que els afecten, coordinar els respectius calendaris d'activitats, proposar activitats que es puguin vehicular a través del CAU XXI o del Consell Comar-



cal mateix i, finalment, afavorir l'organització d'actes conjunts. Una de les primeres decisions ha estat crear una agenda comarcal d'activitats i expressió cultural, que s'editarà tant en suport de paper com de pàgina web. També es pretén fomentar l'intercanvi cultural amb altres comarques i amb el Principat d'Andorra, tan pròxim. Tot plegat es planteja com un marc flexible de relació i de comunicació entre la gent de la cultura a l'Alt Urgell.

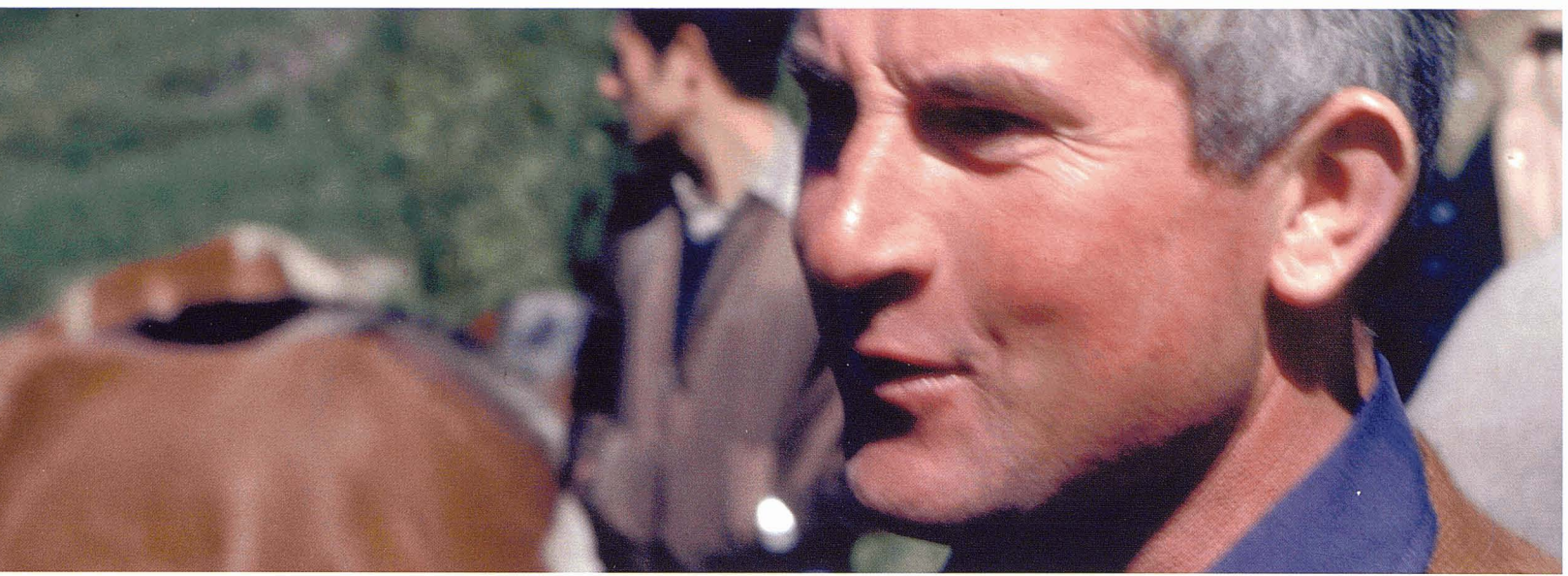
Dèiem abans que les àrees d'activitats i de patrimoni cultural tot sovint s'interrelacionen. És el cas, per posar un exemple, de tot allò que fa referència a les trementinaires i les herbes remeieres. Ara mateix, aquesta és una de les prioritats del Consell Comarcal. Hi ha prou motius perquè sigui així. L'antic ofici de trementinaire és un patrimoni cultural de gran valor etnogràfic que, a més, se circumscriu en un territori molt determinat: les valls de la Vansa i Tuixén. Efectivament, als pobles d'aquests dos municipis, situats a l'extrem oriental de l'Alt Urgell, a tocar del Solsonès i el Berguedà, és on es va desenvolupar aquest ofici, exercit gairebé exclusivament per dones (d'aquí el femení de la denominació), que es va mantenir viu fins el 1982, any en què la Sofia Montaner d'Ossera va fer l'últim viatge. Les trementinaires es dedicaven a recol·lectar la trementina del pi

roig i de diverses herbes remeieres, a preparar-ne unguents casolans i a comercialitzar tots aquests productes guaridors mentre viatjaven, gairebé sempre a peu, de poble en poble i de masia en masia, fins a terres planes i del litoral, on eren molt esperades.

Basant-nos en aquest antic ofici, el desembre del 1998 es va obrir a Tuixén el Museu de les Trementinaires. Des d'aleshores, ja ha estat visitat per més de 20.000 persones. A l'entorn del museu, s'ha creat tot una sèrie d'activitats, com ara cursos d'art floral, sortides naturalistes per conèixer plantes medicinals i la Festa de les Trementinaires. En l'horitzó més pròxim hi ha prevista la creació d'un centre d'interpretació d'herbes remeieres, amb un assecador de plantes i un petit jardí botànic. Es tracta d'un projecte en el qual participen el Parc Natural del Cadí-Moixeró, el Centre Tecnològic Forestal de Catalunya, els ajuntaments de Josa, Tuixén, la Vansa i Fòrnols i el Consell Comarcal. Una vegada més, és la unió de diverses institucions i entitats, directament vinculades al territori i a la gent que hi viu, la que pot convertir en realitat un projecte tan engrescador com viable.

Un cas similar és el d'un altre antic ofici propi dels Pirineus: el dels raiers. Coll de Nargó es pot considerar, juntament amb el Pont de Claverol, al Pallars Jussà, la capital catalana del món dels rais. No debades, al final del segle XIX es comptabilitzaven en aquesta vila de l'Alt Urgell més de 150 raiers. L'any 1983, els veïns de Coll de Nargó, amb el suport de l'Ajuntament, van organitzar la primera baixada festiva d'un rai pel riu Segre, entre els Clops de Fígols i el Pont d'Espia. Cinquanta anys enrere, el 1933, s'havia fet l'última baixada "professional", abans que l'ofici desaparegués en no poder resistir la competència dels camions i de les carreteres per al transport de la fusta i d'altres productes de consum. L'abril del 1988, el Consell Comarcal obrí al públic, a Coll de Nargó, el Museu del Raier. Probablement, aquest equipament cultural mai no hauria existit si abans la gent de la vila no hagués recuperat per a la memòria col·lectiva l'ofici dels seus avantpassats. Actualment, l'Associació Cultural





Fira de cavalls d'Espinabell. M. Segarra

Raiers de la Ribera del Segre, amb l'Ajuntament i el Consell Comarcal, manté viva la tradició i, fins i tot, l'estiu passat va organitzar la primera baixada nocturna d'un rai que s'ha fet a Catalunya.

Aquests dos museus formen part de la Ruta dels Oficis d'A-hir, a l'Alt Urgell, una iniciativa del Consell Comarcal que també inclou el Museu de la Vinya i el Vi de Muntanya, a Pont de Bar; l'antiga Farinera de la Trobada, a Montferrer, i el Pou del Gel, a Oliana. Tots són espais temàtics públics de nova creació. També formen part de la ruta dos museus privats: el del Pagès, a Calvinyà, i la Fàbrica de Llana, d'Arsèguel. Aquesta iniciativa ha comptat amb el suport del Departament de Política Territorial i Obres Públiques de la Generalitat i amb el de la Unió Europea.

Si el patrimoni etnològic ens permet crear infraestructura de museus i activitat cultural, també la història és un pou de recursos per al desenvolupament socioeconòmic de comarques com la nostra. A l'Alt Urgell hem pres un fragment del nostre passat medieval per promoure les Jornades dels Refugis Càtars al Pirineu Català. Organitzades per primer cop l'any 1996, el 1999 es van estendre a la Cerdanya i al Berguedà, i el 2001, al Solsonès, comarques que conformen, totes quatre, el Camí dels Bonshomes. Els principals focus de catarisme al vessant sud dels Pirineus es van localitzar a Castellbò i a Josa de Cadí, amb els nobles Arnau i Ramon, respectivament. És en aquests dos pobles on es porten a terme, el mes d'agost, diversos actes relacionats amb el tema càtar. Taules rodones, conferències, itineraris guiats, mercats medievals, gastronomia, música i teatre omplen un extens programa.

Ens hem de remuntar molt més lluny en la història (en la prehistòria, més exactament) per trobar el punt de partida d'un dels projectes més ambiciosos en què treballa actualment el Consell Comarcal. Les prospeccions paleontològiques realitzades aquest estiu a la vall del riu Sallent, al terme de Coll

de Nargó, han servit per confirmar aquest jaciment com un dels més importants d'Europa quant a ous de dinosaure. El paper que hi ha tingut l'Associació Amics dels Dinosauris de l'Alt Urgell (ADAU) ha estat fonamental. El treball desinteressat que han fet els seus membres, tant científics com veïns en general, ha permès obtenir informació molt valuosa dels sauròpodes que, fa 65 milions d'anys, van viure en aquesta franja prepirinenca, just abans de l'extinció final. L'ADAU, l'Institut de Paleontologia Miquel Crusafont, l'Ajuntament de Coll de Nargó i el Consell Comarcal hem començat a posar fil a l'agulla per crear un ecomuseu dels dinosaures a Coll de Nargó, que inclourà l'habilitació de jaciments per ser visitats i, a més, la construcció d'un edifici de nova planta on s'ubicarà un centre d'interpretació, amb instal·lacions per a estudis científics, tallers per a escolars i espai per al públic en general.

A més d'aquesta infraestructura, el Consell Comarcal promou i/o participa en projectes relatius a l'origen de la llengua català (*Homilies d'Organyà*), la màgia de la llum (antiga central d'Adrall) i la mitologia pirinenca (emplaçament pendent de determinar), tot i que encara estan en un estat molt embrionari.

En l'àmbit del patrimoni arquitectònic, el Consell Comarcal està elaborant un inventari exhaustiu, que inclourà prop d'un miler d'elements, entre esglésies, fortificacions, conjunts d'hàbitat rural, dòlmens, etc. De moment, s'ha conclòs la primera fase, que ha comprès els set municipis de la zona sud de la comarca. Les dades que s'obtidran de l'inventari seran fonamentals per a qualsevol mena d'actuació que s'hi vulgui fer, ja sigui de restauració o de divulgació. Paral·lelament, però, s'ha fet un llistat de prioritats peremptòries: monuments que, per l'avançat estat de degradació en què es troben i per la importància històrica i artística que tenen, necessiten una restauració urgent. Tot i que el Consell no té ni competències ni recursos en aquest àmbit, està treballant en la coordinació entre les diverses administracions implica-

des (Generalitat, Diputació, Bisbat i ajuntaments) per agilitar els tràmits que permetin començar les obres tan aviat com sigui possible.

Més enllà de la cultura popular i tradicional, el Consell Comarcal de l'Alt Urgell també organitza cicles de conferències, de cinema a la fresca, de teatre i de música, a més d'exposicions d'art contemporani i altres de caràcter divulgatiu. Es dedica una atenció especial al món de la literatura, amb la promoció dels autors de l'Alt Urgell i l'edició de publicacions. Un altre dels àmbits rellevants és l'escolar. Hi ha una coordinació constant amb el Centre de Recursos Pedagògics de cara a programar activitats i es convoca, des de fa catorze anys, un concurs de nades, en les modalitats de dibuix i poesia.

En conclusió, la dinamització cultural a les comarques de muntanya tindrà més garanties d'èxit com més alt sigui el grau d'implicació de la gent del país i com més arrelades al territori estiguin les propostes que els adrecem.

Isidre Domenjó i Coll

tècnic de Cultura del Consell Comarcal de l'Alt Urgell

Festa dels rais. J. Abella (EVA)

