



Central hidroelèctrica. E. Solanes

Ignasi Aldomà i Buixadé

## Evolució del model econòmic de la muntanya

### Pirineus en plural. Esperances i incerteses del canvi de l'activitat

L'esquí ha portat finalment riquesa i feina a les valls pirinenques. El ràfting i els esports d'aventura atreuen milers de joves i no tan joves. Els parcs naturals estimulen les visites i fan revifar les instal·lacions d'acolliment. La segona residència activa la construcció i el comerç,... S'han acabat la misèria i l'abandó dels Pirineus! Després d'anys de llanguiment i caps cots, els missatges optimistes sobre les comarques pirinenques comencen a agafar força. Ja era hora!<sup>1</sup>

### Tendències i canvis: segons quins i segons a on

Fetes les alabances, ja podem començar a espatllar la festa. Ras i curt: globalment, les comarques pirinenques encara es troben endarrerides respecte del creixement econòmic i demogràfic del país durant els darrers anys. Sí que creix la població, però no al ritme de Catalunya; sí que augmenta l'ocupació, per bé que a un ritme inferior del de les comarques de les planes de Lleida i d'altres interiors; sí que augmenta la creació de riquesa, però el PIB de les comarques pirinenques és el que ha crescut menys els darrers cinc anys.<sup>2</sup>

Darrere d'aquesta evolució general, s'amaguen, amb tot, tendències absolutament contrastades entre les comarques pirinenques. La Val d'Aran i el Pallars Sobirà experimenten durant els darrers cinc anys un creixement força positiu de llocs de treball, que es tradueix també en un notable creixement demogràfic, bastant per damunt (en termes relatius) del de Catalunya. A l'Alta Ribagorça i el Pallars Jussà, en canvi, l'ocupació es troba estancada o a la baixa, i el creixement demogràfic presenta un balanç negatiu que s'arrossega des de fa uns quants anys. Tanmateix, si la Cerdanya presenta un creixement demogràfic elevat, no tan favorable en termes d'ocupació, a l'Alt Urgell les tendències s'aproximen més als valors de les dues comarques més estancades.

En definitiva, ni es comporta de la mateixa manera la zona compresa entre el cap de Creus i l'Aneto, ni tampoc no ho fan les comarques que van de la Cerdanya a la Val d'Aran, incloses a l'anomenat Àmbit de l'Alt Pirineu i l'Aran, al qual es restringeixen les observacions que segueixen.

Fet i dit, si en alguna cosa es caracteritza la muntanya, i els Pirineus en particular, és en la seva diversitat. A la tradicional organització de l'activitat en valls relativament tancades i aïllades, s'hi afegeix la dificultat de les comunicacions transversals, que fa que les relacions es facin cap al sud, cap a



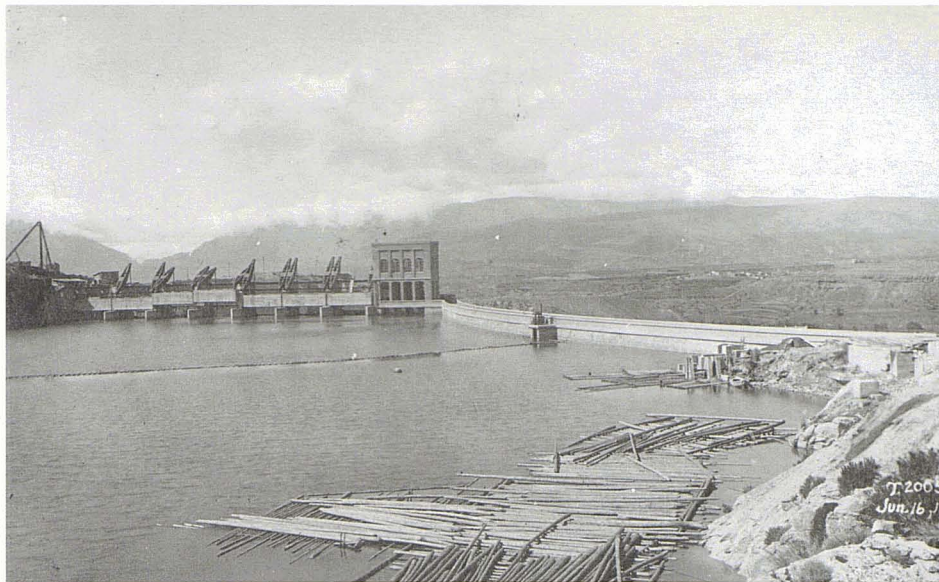
Central hidroelèctrica del balenari de Caldes de Boi. A. Bach

Quadre 1. Densitat i creixement demogràfic a les comarques de l'Alt Pirineu i Aran, 2001

	Superfície (km <sup>2</sup> )	Població 2001	Hab/km <sup>2</sup> pendent <20%	Creixement acumulat en % 1996-2001	Creixement acumulat en % 1975-2001
Alt Urgell	1446,9	19105	151,8	0,5	1,7
Alta Ribagorça	426,8	3477	280,9	-1,8	-18,7
Cerdanya	546,4	14158	108,4	11,2	12,3
Pallars Jussà	1290	12057	54,0	-5,9	-18,4
Pallars Sobirà	1355,2	6174	379,7	6,2	1,0
Val d'Aran	620,5	7691	2481,0	9,1	48,8
Àmbit de l'Alt Pirineu i Aran	5685,8	62662	122,5	2,8	1,5
Catalunya	31895,3	6343110	399,0	4,2	12,1

Font: Institut d'Estadística de Catalunya

Pantà, preses i comportes. Paterson



les planes, i, a més, una profunda diferència entre una franja nord més enlairada i de condicions més alpines i una franja sud prepirinenca de condicions mediterrànies. Tot plegat, acompanyat d'una disponibilitat desigual dels recursos, fomenta les particularitats de l'estructura productiva i de les iniciatives i la societat locals. No s'hi val, doncs, a inferir del creixement i dels canvis d'una vall que tota la muntanya va pel mateix camí, per bé que això tampoc implica renunciar a l'observació de tendències i canvis generals.

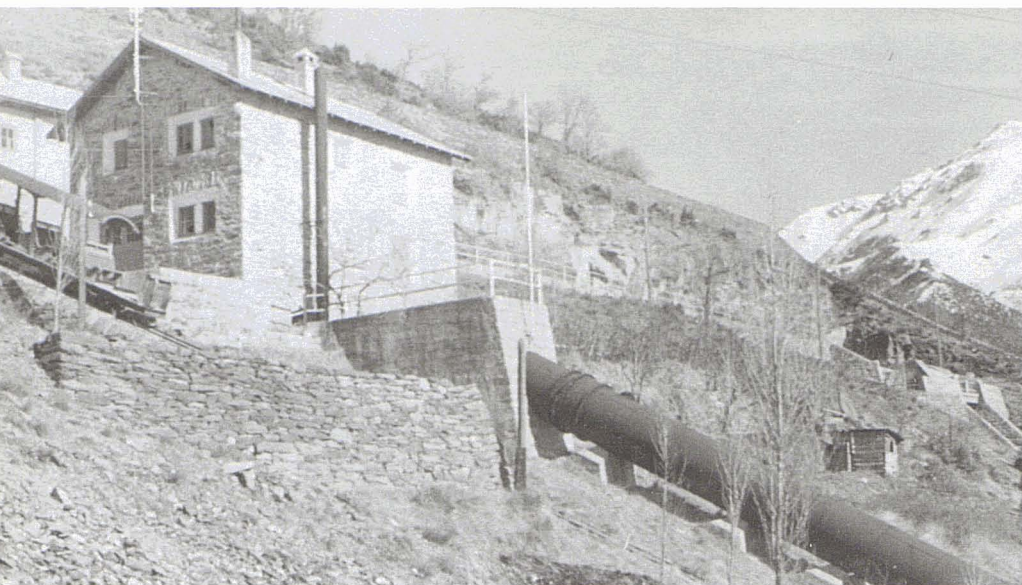
### Un tren perdut o que mai passà: la industrialització

D'entrada, un fet que de tan evident passa sovint per alt és el poc gruix demogràfic i social de les comarques i valls de l'Alt Pirineu en relació amb la resta de comarques, fins i tot amb les comarques pirinenques orientals, el Berguedà, el Ripollès o la Garrotxa. L'explicació que es dedueix de la història és força òbvia; la revolució industrial arribà a aquestes darreres comarques, mentre que l'Alt Pirineu i l'Aran es quedaren sense, malgrat certs intents i aproximacions.

Cap a la segona meitat del XIX des de l'Alt Pirineu s'incorporaren alguns dels processos de la revolució industrial; substancialment, fàbriques de llana mogudes per la mecànica hidràulica i empreses productores d'electricitat, que s'afegiren a les serradores i molins hidràulics més antics. Tot plegat, però, no arribà ni tan sols a la dimensió de les antigues fargues, que al mateix temps anaven tancant, i les noves empreses, que es trobaven força escampades pel territori, romangueren en un àmbit familiar i amb un caràcter rural. A l'Alt Pirineu, i en això el contrast és important també amb les comarques orientals, la industrialització pròpiament dita no s'havia de fer present fins el 1911, quan apareix la Canadenc i es constitueixen les dues societats de capital estranger que immediatament (el 1912 s'inaugurà la central de Cabdella Auxiliar) ompliren els Pirineus de grans centrals hidroelèctriques per a l'abastament de la indústria barcelonina.<sup>3</sup>

La construcció de les centrals hidroelèctriques comportà en molts aspectes la introducció de la nova societat urbana als Pirineus: nous accessos al país i a l'alta muntanya, creixement i renovació d'alguns nuclis, feines remunerades, nous hàbits de consum. Al costat de les esglésies romàniques i de les construccions civils medievals i modernes, les edificacions construïdes per les companyies hidroelèctriques constitueixen l'arquitectura més destacada dels centres urbans actuals i, no cal dir, que les infraestructures de les centrals hidroelèctriques representen, per bé o per mal, les intervencions de més impacte realitzades en el paisatge muntanyenc contemporani. El servei de les centrals fou també una font destacada i permanent de llocs de treball i ingressos i les companyies promogueren alhora activitats paral·leles en punts molt determinats com l'Alta Ribagorça o la vall Fosca.

Si als anys setanta les companyies elèctriques encara aplegaven certs entusiasmes, aquests s'esvaïren del tot els anys noranta, quan l'automatització de les centrals va fer prescindibles els operaris (dels 223 ocupats d'Enher a l'Alta Ribagorça n'havien de quedar 25 i aquesta és la tònica general) i els afanys d'eficiència van eliminar les inversions supèrflues. Si el mite de la indústria hidroelèctrica que havia de redimir els Pirineus del despoblament i la misèria ha quedat reduït amb el temps al sou de quatre assalariats, la contribució d'aquesta indústria al procés general d'industrialització dels Pirineus tampoc no presenta un balanç massa gloriós. D'entrada, les grans centrals significaren la desaparició dels petits aprofitaments hidroelèctrics autòctons, que van ser absorbits per les grans empreses, i ja és prou significatiu, també, que l'únic productor i distribuïdor autòcton d'electricitat que s'ha mantingut sigui la Productora Eléctrica Urgelense (PEUSA), a la Seu d'Urgell. Després, i malgrat les intervencions paternalistes puntuals d'alguna companyia com Enher (mines de Malpàs i Cierco, fàbrica de ciment Pirineu de Serrallo, serradora i piscifactoria del Pont), la inducció de nova activitat industrial ha estat



Central de Molins. A. Farreras

nul·la. Actualment, per altra part, els drets d'exploració de l'aigua de les companyies limiten i condicionen altres usos alternatius com els esports d'aventura, per bé que, en aquest cas, les infraestructures hidroelèctriques també ofereixen oportunitats de noves activitats com la nàutica, en els embassaments, o el transport per cable.

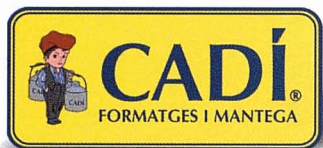
Les centrals hidroelèctriques no significaren la darrera oportunitat industrialitzadora i els anys seixanta van veure néixer noves activitats, molt en línia amb les empreses que s'implantaren a les poblacions rurals de la plana de Lleida. Es tracta fonamentalment dels tallers de confecció i d'alguns tallers de muntatges metal·lúrgics que aprofiten l'oferta de mà d'obra rural poc qualificada. És clar que, quan aquestes unitats van pujar cap a les valls pirinenques, ja només trobaren prou mà d'obra als centres de Tremp, la Pobla de Segur, el Pont de Suert, la Seu d'Urgell o el cas emblemàtic d'Oliana. L'alegria d'aquesta industrialització ha estat més aviat poc intensa i poc duradora perquè a partir de mitjan anys vuitanta la competència de la mà d'obra asiàtica ha provocat la crisi d'algunes d'aquestes empreses.

Fet i dit, l'expansió històrica de l'activitat manufacturera des de Barcelona s'aturà a les colònies de la conca del Llobregat; més a ponent, l'aigua servirà només per produir energia per a l'exterior, i aquest serà el tret definidor per excel·lència de les comarques pirinenques occidentals. A través del temps no mancaran serradores, mines o pedreres, ni tampoc manufactures d'objectes de fusta, metall o ceràmica;

però seran empreses efímeres, de tecnologia i dimensió artesana o sense gaire projecció exterior. El principal capital industrial pirinenc actual se situa encara en la línia de la difusió de la indústria rural i no és una línia gens a desmerèixer per a la consolidació i el manteniment dels centres pirinencs com Oliana, Tremp, la Seu d'Urgell i algun altre de més petit on les petites indústries asseguruen llocs de treball i rendes vitals, sobretot, a l'àrea prepirinenca.

### La industrialització fracassada de l'agricultura

Per altra part, el fracàs de la industrialització s'ha d'entendre també com a fracàs de la transformació de l'agricultura pirinenca. L'esforç autòcton ha estat en aquest cas important i relativament matiner i segueix un procés de difusió territorial que es repeteix en múltiples innovacions. Al final del XIX la Cerdanya ja enviava mantega i formatges a Barcelona, el 1915 es fundà la cooperativa Cadí a la Seu d'Urgell, el 1932 es fundà la cooperativa lletera del Pallars a Sort, el 1950 es crearen cooperatives lleteres a Bossòst i Vielha i el 1962 es constituí Copirineu, a la Pobla. La història del cooperativisme lleter pirinenc ha estat, però, una història farcida de fracassos que han afectat els ramaders mateixos, i al cap dels anys només queden dues cooperatives, una de les quals subsisteix amb més pena que glòria. A més, si s'exceptua la Cerdanya, la producció lletera pirinenca avui va clarament a la baixa i ha desaparegut pràcticament de la Val d'Aran i de l'Alta Ribagorça.<sup>4</sup>



Quadre 2. Magnituds de l'ocupació per grans sectors d'activitat i per comarques, 1996

	Nombre d'ocupats per grans sectors				Evolució ocupació, 1975-1996	
	S. agrari	Indústria	Construcció	Serveis	S. agrari	Serveis
Alt Urgell	789	1387	844	4001	36,7	154,4
Alta Ribagorça	117	234	206	788	32,5	189,0
Cerdanya	587	733	919	2910	47,1	153,6
Pallars Jussà	732	848	449	2570	37,7	147,6
Pallars Sobirà	357	313	304	1413	31,3	254,6
Val d'Aran	70	402	440	2226	15,3	224,4



Lleteres a Malpàs (Pont de Suert). M. Sagarra

Els motius d'aquesta evolució, com els de la indústria en general, són diversos i no s'esgoten en poques línies. D'entrada, com qualsevol activitat empresarial, les cooperatives lleteres tenien possibilitat de créixer però també un risc elevat de desaparèixer, i això depenia de les capacitats personals del directius. Amb tot, l'origen mateix de la producció lletera muntanyenca sembla portar implícita la catàstrofe; la indústria lletera pirinenca neix per abastar Barcelona de mantega i formatges i entra en crisi quan els mercats s'amplien i ha de competir amb altres àrees productores més eficaçes. Potser hauria resistit si hagués desenvolupat productes transformats autòctons i diferenciats; però encara avui s'ofereix un producte estàndard copiat de l'exterior i ha calgut esperar els anys noranta perquè una petita empresa de Sort recuperi i comercialitzi el formatge de vaca local. Potser hauria subsistit, també, si hi hagués hagut les condicions físiques per al manteniment de la vaca de llet, però les estretes valls pirinenques no donen per a molts recursos de farratge i s'hauria d'haver optat per una vaca mixta, de llet i pastura, cosa que no es va saber preveure a temps.

L'altra qüestió és que la vaca de llet, almenys fins que la vaca no s'ha alimentat d'unifeed, tenia poc a veure amb les condicions mediterrànies que prevalen a tota la part meridional

del Pirineu. En aquestes àrees prepirinenques, la producció històrica d'oli, vi o farines i derivats carnis, per bé que molt interessant a nivell artesà, no ha acabat de traduir-se en indústries locals prou potents i han estat posades sota l'òrbita dels centres transformadors de la plana.

L'allunyament d'aquests centres, particularment els anys seixanta i setanta, també ha estat una rêmora important per a la modernització i adaptació de la pagesia local.

Si la industrialització no ha sabut treure profit dels recursos agraris dels Pirineus, allò que queda és la venda de matèries primeres agràries sense valor afegit. Es mantenen certes produccions (ordi, ametlles, porcs) a les àrees més meridionals i mediterrànies dels Pirineus, que han de competir amb desavantatge amb els productors de la plana, i la ramaderia extensiva (vaca de carn, ovella, cavall) a les àrees més alpines, que topa amb la dura competència dels països de nova colonització: Austràlia, Argentina,... L'activitat agrària pirinenca és avui dia una activitat precària, pendent de la subvenció i pendent dels ingressos més segurs d'altres activitats; l'ocupació agrària no para de davallar i a la Val d'Aran només queden dos joves (de menys de 35 anys) que es dediquen plenament al sector, 27 a l'Alta Ribagorça, 63 al Pallars Sobirà, 138 al Jussà i 182 a l'Alt Urgell.<sup>5</sup> Qui voldrà fer

Quadre 3. Les explotacions agràries a les comarques de l'Alt Pirineu i Aran, 1999

	Explotacions forestals	Explotacions agrícoles i ramaderes		Explotacions amb > 19.200 Σ de marge brut estàndard total	
	1999	Nombre 1999	Evolució 1989=100	Nombre d'explotacions	% de les explotacions
Alt Urgell	209	557	55,5	206	37,0
Alta Ribagorça	62	56	57,1	18	32,1
Cerdanya	60	320	66,4	146	45,6
Pallars Jussà	114	853	65,9	257	30,1
Pallars Sobirà	126	293	49,2	87	29,7
Val d'Aran	160	23	16,8	4	17,4
Alt Pirineu i Aran	731	2102	58,2	718	34,2
<b>Catalunya</b>	<b>6660</b>	<b>71200</b>	<b>74,0</b>	<b>18350</b>	<b>25,8</b>
% Alt Pirineu i Aran sobre Catalunya	11,0	3,0		3,9	



Eix del Llobregat. R. Vilalta

de jardiner del vast capital territorial que ara degenera: conreus i prats erms, prats i pastures abandonades i guanyades pels matolls i el bosc, cabanes enrunades, bancals que cauen i recs que es perden,...

### L'única alternativa clara: el turisme

Si el fracàs o la feblesa de la industrialització no trenquen la decadència iniciada per les comarques pirinenques a mitjan segle XIX, la nova cultura urbana i consumista que es desenvolupa a partir dels anys seixanta determina el desplegament d'una alternativa econòmica d'aspecte prou més consistent: el turisme, i més concretament l'esquí. Ho demostra la Val d'Aran, que refà la seva malmesa demografia i es converteix en una de les comarques més riques del país. Serà aquesta, finalment, la sortida a l'endarreriment i la precarietat pirinenques?

Pel que fa a les estacions d'esquí alpí, el seu impacte es limita a uns pocs quilòmetres al seu voltant. A la Val d'Aran, per exemple, Les, Bossòst i la resta del Baix Aran aprofiten poc la influència de l'estació de Baqueira-Beret i han de buscar alternatives pròpies de desenvolupament, com fan altres àrees pirinenques sense estacions. Per altra part, l'Alt Pirineu té i tindrà pocs dominis bons per a l'esquí alpí: Baqueira-Beret, Boi-Taüll, potser la Molina-Masella, i para de comptar. Aquest fet, unit a d'altres circumstàncies particulars de la gestió, fa que moltes estacions tinguin un impacte econòmic reduït, com és el cas d'Espot o de Portainé, això quan les estacions no han hagut de plegar, com ara Llessui.<sup>6</sup>

Si fins fa poc tots els ous es posaven a la panera de l'esquí, ara es comença a veure que altres recursos també tenen un gran poder d'atracció. A les estacions d'esquí alpí pallareses les visites són prou inferiors a les del Parc Nacional d'Aiguestortes i l'Estany de Sant Maurici, i a la dels esports d'aventura; ara bé, tot sumat està donant un notable impuls turístic a les valls d'Àneu i a la ribera de Sort. La suma de

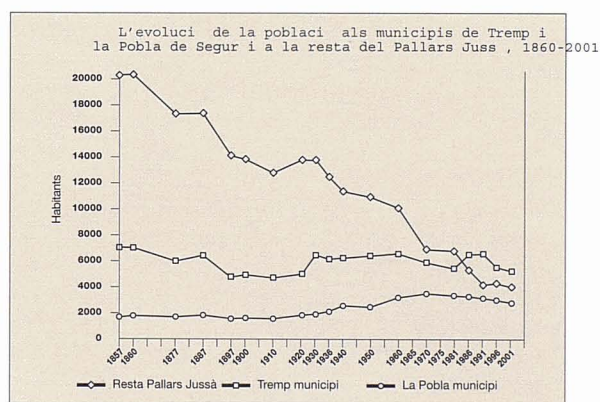
l'esquí, el parc, les aigües termals i el patrimoni monumental també està donant bons resultats a la Vall de Boí. Les possibilitats del turisme pirinenc són moltes i tot plegat fa que no s'apagui la flama dels qui fa molts anys que esperen: la vall Fosca, la vall de Cardós, la Vallferrera,....

Vist l'exemple de la iniciativa aranesa, la gran qüestió per als pocs que hi són i els molts que esperen un resultat del turisme és, però, fins a quin punt aquesta és la via única, i en quin racó queden, si es que tenen lloc, les altres activitats, les tradicions productives locals i el territori. El desenvolupament turístic de la muntanya als Alps es bastí sobre el tòpic que primer pleguen les vaques, després els turistes i després ja no queda res per munyir. Evidentment, a l'Alt Pirineu ni els qui manen ni els qui creuen són suïssos.<sup>7</sup>

En qualsevol cas, que no esperin res del turisme més avall de Vilaller, Llavorsí o Martinet de Cerdanya, on les condicions de la muntanya deixen de ser alpines. En tot aquest ampli espai prepirinenc els atractius encara no s'han banalitzat i, si es fa, serà amb més dificultat. En aquestes condicions el turisme és una qüestió d'imaginació i de manetes (allotjaments singulars, bona cuina, descoberta natural,...) que no pot prescindir de les activitats agràries i de l'entorn i que només uns pocs autòctons o nouvinguts es troben avui dia en condicions de pensar i oferir.



Mercat del Bolet de Cal Rosal. R. Vilalta



Font: IEC, INE, censos i padrons de població.



FCC

## La quinta corona de Barcelona

Sigui com sigui, l'esquí i el tot turisme predicat als Pirineus centrals no són més que el detonant, quan no simplement l'excusa, d'un desenvolupament urbanístic que és el que transforma de veres i a fons el territori. Molts s'afanyen a rebatre que això no és turisme; però el cert és que amb el turisme arriba la segona residència i la segona residència rep i transmet bona part dels impactes econòmics i socials que generen les estacions d'esquí, la freqüentació de la natura i la resta d'atractius turístics muntanyencs.

Els nous residents, turistes o no, compren a les botigues, van als restaurants, practiquen esports convencionals i compren solars i cases; alimenten, en definitiva, l'economia local. Ara bé, ja no és tan positiu que la població local tregui un profit residual de l'allotjament, que s'arribi a una transformació desmesurada dels camps en carrers i que a la Val d'Aran i a d'altres valls muntanyenques s'avanci inexorablement cap a l'eliminació del recurs històric bàsic dels prats dels fons de vall.

El creixement residencial podria anar d'una altra manera, i fer que les necessitats d'allotjament dels turistes es cobrisin amb els establiments hotelers convencionals o amb apartaments de lloguer, que són els qui més aprofiten econòmicament i socialment la població de muntanya i els qui menys castiguen el paisatge i el territori?

No és difícil trobar models turístics menys basats en la segona residència; però es fa difícil imaginar-los ara i aquí. Ni hi ha la voluntat, ni, probablement, les eines públiques per aconseguir-ho, i tampoc no hi ha la voluntat local de renunciar a unes rendes fàcils d'obtenir (vendre's el patrimoni rústic a preu urbà). Per altra part, i això seria el fet més decisiu, arriba un moment en què la segona residència ja no se sap ben bé si respon a un determinat atractiu turístic o si és l'alternativa a l'estrès urbà o a diverses ansietats, a més

de tenir la satisfacció i la seguretat de disposar de la propietat d'actius immobiliaris. En el creixement residencial de la Cerdanya, que bat al ritme de les conjuntures econòmiques, pesen decididament aquests instints, presents també a la resta del territori.

Molt difícilment es pot aturar una dinàmica de creixement residencial quan tota la societat local s'hi troba immersa i en viu. En últim terme, un poble de la Cerdanya poc té de Bolvir, de Das o d'Alp; simplement és un annex de l'àrea metropolitana de Barcelona, amb la particularitat que la majoria dels residents tot just hi passa dues setmanes l'any i que els que més s'estan en aquests pobles viuen fonamentalment de la construcció.<sup>8</sup>

Davant les evidències, cal girar la truita i en lloc de deixar anar pestes contra la segona residència, batallar perquè sigui més o menys permanent? Alguns alcaldes ja estan fent feina, i aconseguixen empadronar alguns d'aquests residents de temporada; ara caldrà veure què passa més enllà del full d'empadronament.

Poc té a veure amb l'esquí el creixement urbanístic de la Cerdanya, que poc a poc es desplaça cap a l'Alt Urgell. I és perfectament imaginable en el futur un desenvolupament urbà aparellat a un Caldea termal, un gran centre d'esports d'aventura o, simplement, un entorn d'una gran qualitat ambiental tant propi de la muntanya. Només cal que algun inversor hi vulgui veure el profit.

Sigui per un motiu o per un altre, els calés i projectes hauran de venir d'on n'hi ha, de Barcelona, de la mateixa manera que ho han fet per a l'esquí. I també hauran de venir de ciutat els consumidors que omplen hotels i apartaments i que compren els pisos o els nous negocis que s'obren, a uns preus per metre quadrat similars als del centre de Barcelona. No és des d'aquest punt de vista que es pot parlar afirmativament d'una muntanya integrada a la regió metropo-



Productes artesans. R. Vilalta



Fàbrica de ciment de la Pobla de Lillet. R. Vilalta

litana de Barcelona? Potser sí, però amb alguna particularitat: que els consumidors urbans poden perdre l'interès pel seu lloc pirinenc de vacances i els residents de tota la vida es poden retrobar amb el seu paper d'observadors muts de tota aquesta història.<sup>9</sup>

### Una estructura urbana feble i dependent

Si la segona residència situa els Pirineus a les portes de Barcelona, l'estreta relació existent entre els Pirineus i la metròpoli tampoc és un fet nou. Un indicador com les trucades telefòniques posava de manifest, ja l'any 1972, que una part important dels municipis de la Val d'Aran, la Ribagorça i els Pallars tenien com a primer lloc de relació Barcelona ciutat, mentre que a la resta de comarques interiors, les relacions telefòniques s'establien preferentment amb capitals regionals com Lleida i Reus o amb els centres comarcals. Més recentment la mobilitat laboral també assenyalava intercanvis intensos i preferents amb Barcelona. Què vol dir tot plegat?<sup>10</sup>

La interpretació més tímida apunta que les comarques més despoblades són les que mantenen uns vincles més intensos amb Barcelona a causa de l'elevada proporció d'emigrats que mantenen família o casa en el lloc d'origen. Més enllà, l'altra cara de la moneda descobreix que Vielha, Sort,

el Pont de Suert o Esterri d'Àneu, és a dir, els centres històrics dels Pirineus més central no han acabat d'interpretar el paper de capitalitat que els pertocava, i les relacions socials i econòmiques de l'Alt Pirineu s'han teixit preferentment amb l'exterior; per anar a veure el metge especialista o per comprar el tractor ha calgut anar a la Seu d'Urgell, a Tremp o a la Pobla, quan no directament a Lleida, i, posats a fer, no venia d'uns quants quilòmetres més, i apostar per la seguretat que ofereix Barcelona.

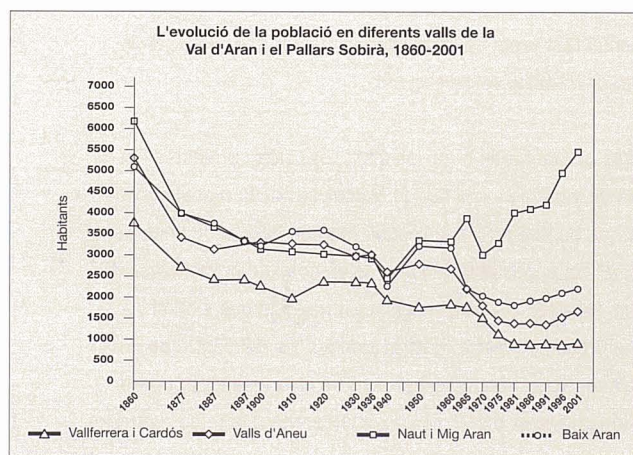
Els centres pirinencs han tingut un poder d'atracció escàs, que, al seu torn, té unes profundes arrels històriques. Sort (946), Esterri d'Àneu (707), Vielha (705) o el Pont de Suert (511) entren al segle xx amb menys de 1.000 habitants; Tremp en tenia 2.054 el 1900, la Pobla de Segur 1.549 i la Seu d'Urgell 3.044. I aquestes xifres només són un reflex de la manca de desenvolupament de les activitats comercials, de les professions liberals o dels oficis menestrals que alimenten el creixement i la renovació urbanes. Així, doncs, encara es pot pensar avui dia que centres com la Seu d'Urgell o Tremp poden aportar referents econòmics i socials propis als Pirineus (s'entén tant iniciatives públiques com privades) i marcar una certa centralitat pirinenca?

No és un objectiu estrofolari, sobretot tractant-se de la Seu d'Urgell i de les sinergies que s'hi creen amb la veïna i fructífera Andorra. El desenvolupament de les capitalitats comarcals o regionals és una condició gairebé imprescindible per a trobar sortides alternatives al vast Prepirineu despoblat i desactivat. Ara bé, per això cal trencar les inèrcies que pesen damunt dels Pirineus actuals: la manca secular d'iniciatives industrialitzadores autòctones i la subjecció dels recursos del territori pirinenc a les necessitats de la industrialització endegada a l'àrea de Barcelona.<sup>11</sup>

**Ignasi Aldomà i Buixadé**  
Universitat de Lleida



R. Vilalta



Font: IEC, INE, censos i padrons de població



## Notes

1. Aquest article parteix i torna a formular l'article publicat en el seu dia a la revista Àrnica editada pel Consell Cultural de les Valls d'Àneu (desembre 2000). A l'esmentada revista, que repassa periòdicament l'actualitat pirinenca, es poden seguir observacions més detallades de determinats sectors, com ara l'agricultura (Ignasi Aldomà i Albert Castellarnau, març 2002).
2. Les dades estadístiques de referència es recullen algunes en els quadres adjunts i d'altres es poden consultar a la web i publicacions de l'Institut d'Estadística de Catalunya o a l'Anuari Econòmic Comarcal de Caixa de Catalunya. Val a dir que les macromagnituds econòmiques a escala comarcal i a escala provincial, per no anar més amunt, plantegen molts dubtes de fiabilitat; per exemple, algú podria comparar algun dia les dades que donen l'INE, l'IEC, Caixa de Catalunya, el BBVA o el Banc d'Espanya, entre d'altres.
3. Com a inventari de la indústria muntanyenca es pot recordar el treball de Ramon Sorribes, "Les indústries tradicionals a les comarques de muntanya" (Departament de Política Territorial i Obres Públiques, 1993). La història dels aprofitaments hidroelèctrics es pot seguir, entre d'altres, a les tesis de M. Arquè, A. Garcia i X. Mateu, "El desenvolupament del capitalisme i les comarques rurals a Catalunya. El cas de l'Alt Pirineu" (UAB, 1979) i X. Tarraubella, "La Canadenca al Pallars; repercussions econòmiques de la construcció de l'embassament de Sant Antoni a la Conca de Tremp (1010-1920)" (UB, 1986).
4. Per al sector agrari, i per a altres sectors, resulta decisiva la informació dels plans comarcals de muntanya, que ara es troben en la tercera fase i que han estat elaborats i editats pel Departament de Política Territorial i Obres Públiques de la Generalitat. Si no, hi ha els estudis específics del sector agrari d'A. F. Tulla, "Procés de transformació agrària en àrees de muntanya" (Institut Cartogràfic de Catalunya, Barcelona, 1993) i de R. Majoral i F. López Palomeque, "Anàlisi de l'agricultura a la Vall d'Aran" (Departament d'Agricultura, Ramaderia i Pesca, 1983).
5. Les xifres inclouen autònoms i assalariats, igual que els ocupats en la silvicultura i serveis directes a l'agricultura (I. Aldomà, "La població ocupada en el sector agrari a Catalunya", Departament d'Agricultura, Ramaderia i Pesca, 2000).
6. Manquen estudis i reflexions sobre les repercussions del turisme d'esquí al país. La tesi de F. López, "La producció del espai de oci en Catalunya. La Vall d'Aran" (UB, 1982) aporta unes conclusions força interessants que no s'han actualitzat, per bé que en un número anterior d'Àrnica (núm. 44, març 2000) es feia una petita incursió al tema.
7. A propòsit del debat sobre l'ampliació de Baqueira-Beret al Pallars Sobirà es produeix una interessant aportació de propostes de desenvolupament alternatiu centrat en els recursos autòctons fetes pels grups ecologistes amb el suport de recerques universitàries, en particular el projecte Diafanis sobre l'àrea del Parc Nacional d'Aigües Tortes i Estany de Sant Maurici encapçalat per Depana i endegat per la Universitat Autònoma de Barcelona. La Mirada als possibles futurs, feta pel Centre d'Art i Natura de Farrera en col·laboració amb l'Institut Català de la Mediterrània i el Departament de Medi Ambient (resum editat el desembre de 1999), apunta també en el mateix sentit.
8. La constatació es dedueix clarament del treball dirigit per Joan Trullén de la UAB "Dinàmiques econòmiques i territorials a la regió metropolitana" (Pacte Industrial de la Regió Metropolitana de Barcelona). Sobre el mateix tema dels mercats de treball incideix també Josep Roca des de la UPC (Centre de Política del Sòl i Valoracions), Josep Oliver des de la UAB (Caixa d'Estalvis de Catalunya), a banda dels estudis clàssics de Joaquim Clusa o Gabriel Palacios en el marc del Departament de Política Territorial i Obres Públiques de la Generalitat.
9. Resulta complicat suscitar en poques línies les reflexions i l'actitud davant la transformació actual de l'espai pirinenc. Per això em remeto, encara, a *Amb el permís de Barcelona* (Pagès editors, 1999).
10. Recollit a R. Ascón, H. Estalella i P. Riera, "Les divisions territorials: comarques i divisions administratives" (*Butlletí del Centre d'Estudis Urbanístics, Municipals i Territorials*, núm. 11-12, febrer-març de 1979). S'emmarca dins els treballs realitzats per l'Institut d'Estudis Territorials de la Universitat Autònoma de Barcelona, que a més de les trucades telefòniques estudià altres aspectes de les relacions de mercat que confirmen les tesis exposades i es recullen en diversos articles a E. Lluç i O. Nel·lo, "El debat de la divisió territorial de Catalunya" (Diputació de Barcelona, 1984).
11. Per a aquestes i altres afirmacions que segueixen em remeto a l'explicació més detallada feta a *La crisi de la Catalunya rural* (Pagès editors, Lleida, 1999).

