



## *El far de la Banyà*

En la memòria de presentació d'aquest far, segon en importància dels tres previstos inicialment per al delta de l'Ebre -Buda, la Banyà i el Fangar-, l'enginyer Lucio del Valle destaca "la conveniència de prescindir de qualsevol obra de fàbrica, reemplaçant-la en totes les parts de l'edifici amb peces de ferro hàbilment disposades, de manera que pugui desfer-se amb facilitat la torre i col·locar-la immediatament en un altre punt", previsió que s'acompleix quasi cent-vint anys després.

Lucio del Valle redacta dos projectes diferents per al far de la Banyà. El primer situa la casa dels faroners a una escassa alçada, tan sols suficient per a permetre pintar i mantenir les peces de ferro. La fonamentació la divideix en dues parts: nou pilots sobre un quadrat central sobre el qual estableix una forta plataforma en què descansa la torre, i dotze pilots més de menor diàmetre distribuïts al voltant del quadrat exterior com a suport de les parets de l'edifici.

La torre seria de dogues de ferro fos amb cantells interiors en els quatre costats per a unir-les convenientment a junts oposats en sentit vertical. Els habitatges de planta quadrada distribueixen dues cambres independents per als torrers, magatzem i gabinet de l'enginyer.

Al segon projecte aixeca força més la casa i disminueix la longitud del tub de l'escala,

que és de palastre en comptes de ferro fos.

Els càlculs de pes i cost dels dos projectes a punt d'embarcament al port de Gloucester eren els següents:

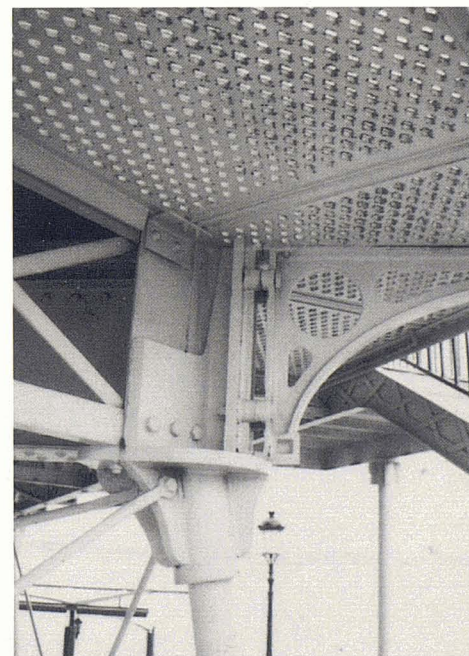
Tones	Cost
<i>Projecte número 1</i>	
68,50	1.541 lliures 5 xílings
<i>Projecte número 2</i>	
46,80	1.053 lliures 0 xílings

La qual cosa dóna una diferència favorable al segon

de 488 lliures i 5 xílings, que és el que es tria.

El far, emplaçat a la punta de la Banyà, sobre una platja rasa i sortint cap al sud, a unes 3 milles al sud-est de la boca del port del Alfacs, tenia una altura de 18,70 m sobre el terreny i de només 30 cm sobre el mar. La torre era de ferro, lleugerament cònica, pintada de color groguenc, amb llanterna poligonal i cúpula de color natural del coure. Ocupava el centre l'habitatge dels faroners, que era de planta hexagonal amb dues portes a la banda de mar i una finestra en cadascun dels altres costats.

L'òptica era també de la casa Chance, de tercer ordre i tres zones, construïda el 1861, i







donava una llum blanca fixa d'un abast de 13 milles. Juntament amb la llanterna va costar 30.166 rals.

L'edifici i la torre, que van pesar 46,80 tones, foren adjudicats per 101.088 rals, com els del far del Fangar, al mateix fabricant que el de Buda, condició que Lucio del Valle va afegir com a premi a qui s'adjudiqués la construcció del més gran.

Il·luminat per una llàntia d'oli d'oliva i

atès per dos torrers, s'encengué per primera vegada l'1 de novembre de 1864.

El 1883 ja tenia una llàntia Maris de dues metxes i al cap d'alguns anys, una instal·lació de gas acetilè que es fabricava allí mateix, amb un gasòmetre de carbur de calç. El 1929 es va substituir aquest sistema per una instal·lació Dalen amb cremador de 25 l dotada de vàlvula solar i canviador automàtic de cobertor, amb tres acumuladors tipus AK-25 que li donaven un abast de 12 milles amb l'aparença de grup de tres ocultacions de llum blanca cada 15 segons.

No tenia camí de servei i el proveïment s'efectuava per mar si aquest ho permetia, o per terra i a peu, quan l'accés no estava cobert per les aigües, partint de la punta del Clot, a 10 km de distància.

Els habitatges eren reduïdíssims. Tenien només una cambra i cuina, i no tenien ni tan sols cisterna d'aigua potable, la qual cosa feia extremadament difícil la vida dels torrers i les seves famílies. El 1913 es van construir dues casetes: una per a magatzem de combustible i aigua i l'altra per a pavelló d'inspecció.

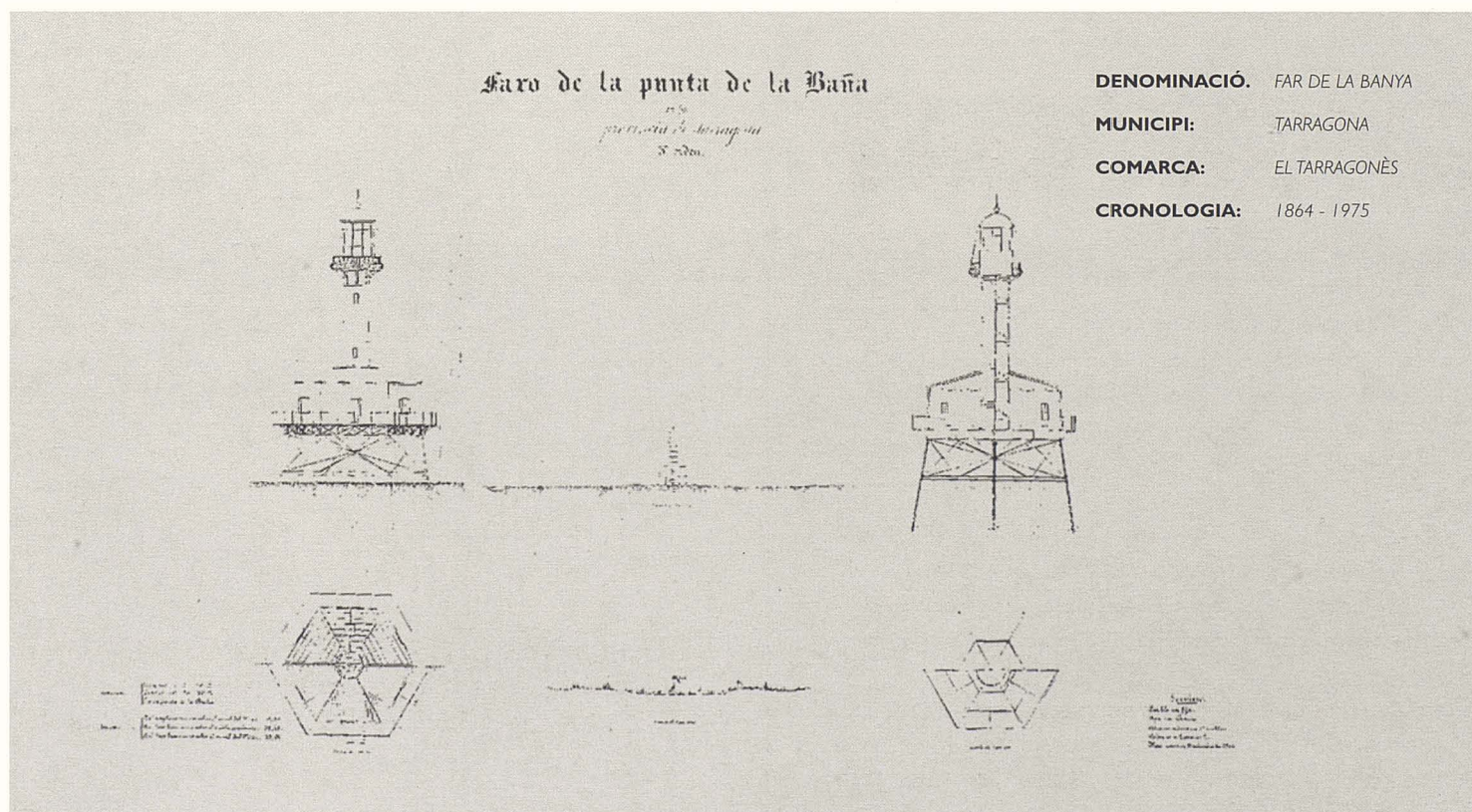
Aquestes penoses condicions van comportar la supressió del personal que l'atenia, el

18 de juliol de 1943, i el far va quedar agregat al servei del de Sant Carles de la Ràpita, on continua.

El 1975 es va començar a construir una nova torre de formigó per substituir l'antic far que estava en mal estat. També calia augmentar l'alçada en 7 m per donar-li més abast, i donar-li un sector vermell de 70° a 250° pel costat de terra. Es va fer del tipus normalitzat amb 23,70 m d'alçada i 3 m de diàmetre, i es va mantenir el sistema lluminós que tenia. Es van suprimir les restes de l'habitatge de la inspecció i es va tancar la parcel·la que ocupava.

Dues llampades blanques i 12 milles d'abast és el resultat de la nova automatització efectuada el 1985, en la qual es va substituir el gas pel sistema de panells fotovoltaics que donen 26,25 ah/d de capacitat per alimentar una bateria d'acumuladors de 700 ah de capacitat, que accionen la làmpada elèctrica de 150 w/24 v, el canviador i els aparells corresponents, amb una inversió de gairebé 3 MPTA.

Per iniciativa de la direcció del port de Tarragona, es va traslladar l'antic far de la Banya a aquell port per reconstruir-lo i rescatar-lo de l'oblit i la destrucció. Actualment està ocupat per un restaurant.



**DENOMINACIÓ.** FAR DE LA BANYA  
**MUNICIPI:** TARRAGONA  
**COMARCA:** EL TARRAGONÈS  
**CRONOLOGIA:** 1864 - 1975