

Helicòpter del servei d'extinció d'incendis a la Seu d'Urgell (Alt Urgell)



Polígon industrial L'estació a Puigcerdà (Cerdanya)

Dotze anys d'aplicació de la política de muntanya

L'aprovació, per part del Consell Executiu de la Generalitat, de cinc nous plans comarcals de muntanya, va consolidar de manera inqüestionable una política que s'havia desplegat l'any 1983, amb la promulgació de la Llei d'alta muntanya. Ara, quan la vigència dels primers plans està finalitzant, ja es comencen a conèixer xifres globals de la seva aplicació i es pot fer balanç.

Lourdes Feixa i Lapedra
Servei d'Acció Comarcal

A Catalunya, les àrees de muntanya ocupen una extensa part del territori, tot i que a causa de la seva especificitat, només hi habita una població reduïda. En general, aquestes àrees no han assolit el mateix nivell de desenvolupament que la plana i el litoral català, la qual cosa provoca greus problemes de desequilibri territorial. Els condicionants naturals, l'aïllament i l'allunyament dels grans centres urbans, n'han dificultat el desenvolupament econòmic i social.

Per bé que amb diferències remarcables entre si, aquestes contrades pateixen una problemàtica força similar: escàs dinamisme demogràfic, envelliment, manca de sòl útil, insuficient modernització del sector agrari, poca industrialització o, si n'hi ha, en declivi, i una tendèn-

cia cap a la terciarització de l'economia en benefici dels centres comarcals que xuclen la població del seu rerapaís. Tot i que el turisme hi té una importància creixent, encara no representa -fora de la Cerdanya i la Val d'Aran- una alternativa prou sòlida. Per contra, en aquests territoris hi ha considerables recursos naturals, alguns explotats des d'antic, com ara la fusta, les pastures o l'aigua, i d'altres d'uns pocs anys ençà: la neu, el paisatge, etc.

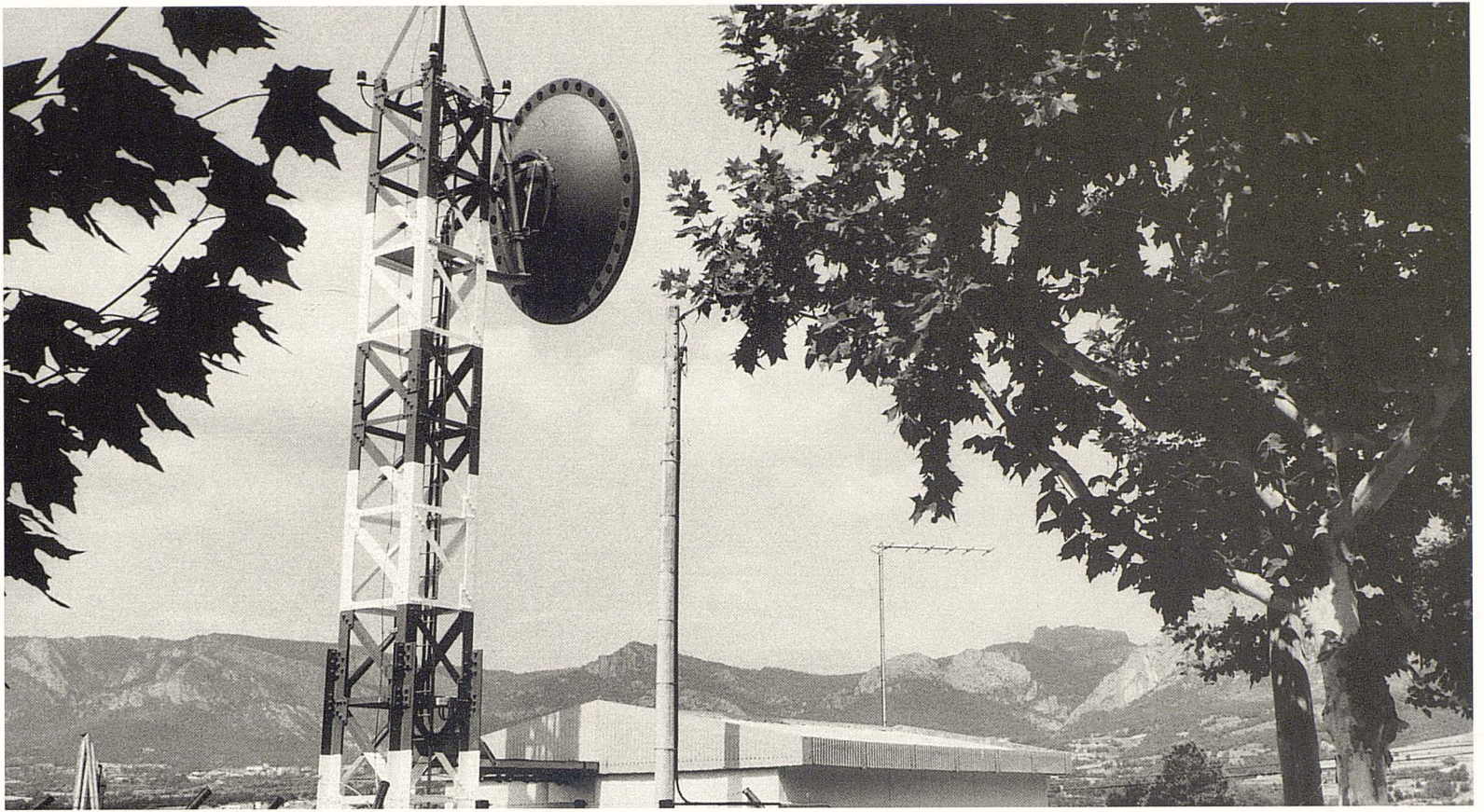
La Llei 2/83, d'alta muntanya, es va aprovar per afrontar la problemàtica d'aquestes àrees. La Llei és molt clara quant als objectius que persegueix, que globalment consisteixen a mantenir-hi els nivells de població, tot assegurant unes condicions de vida adequades. També



Pont en un camí rural del municipi de Llesp (Alta Ribagorça)



Incineradora de Vielba (Val d'Aran)



Les actuacions en telecomunicacions i, en especial, l'extensió del servei telefònic permeten un accés a serveis que no es poden descentralitzar territorialment

determina els requisits que ha de complir un territori per ser catalogat com a territori de muntanya, sigui una comarca o una zona (mapa 1). En concret, tenen aquesta condició deu comarques (l'Alt Urgell, l'Alta Ribagorça, el Berguedà, la Cerdanya, la Garrotxa, el Pallars Jussà, el Pallars Sobirà, el Ripollès, el Solsonès i la Val d'Aran), i setze zones (altiplans Centrals, Montseny-Guilleries-Lluçanès, Montsec, Prades-Montsant, ports de Beseit i 11 municipis aïllats). El quadre 1 adjunt en reflecteix les característiques bàsiques.

Els plans comarcals de muntanya (PCM) i, en el cas de les zones, els programes zonals (PZ), són els instruments previstos per la llei per a assolir els objectius d'aquesta política. Aquests instruments, partint d'una diagnosi que determina la situació de cada àrea i que concreta uns eixos de desenvolupament, fixen les actuacions que els diversos òrgans de la Generalitat hauran de portar a terme al llarg d'un període de cinc anys.

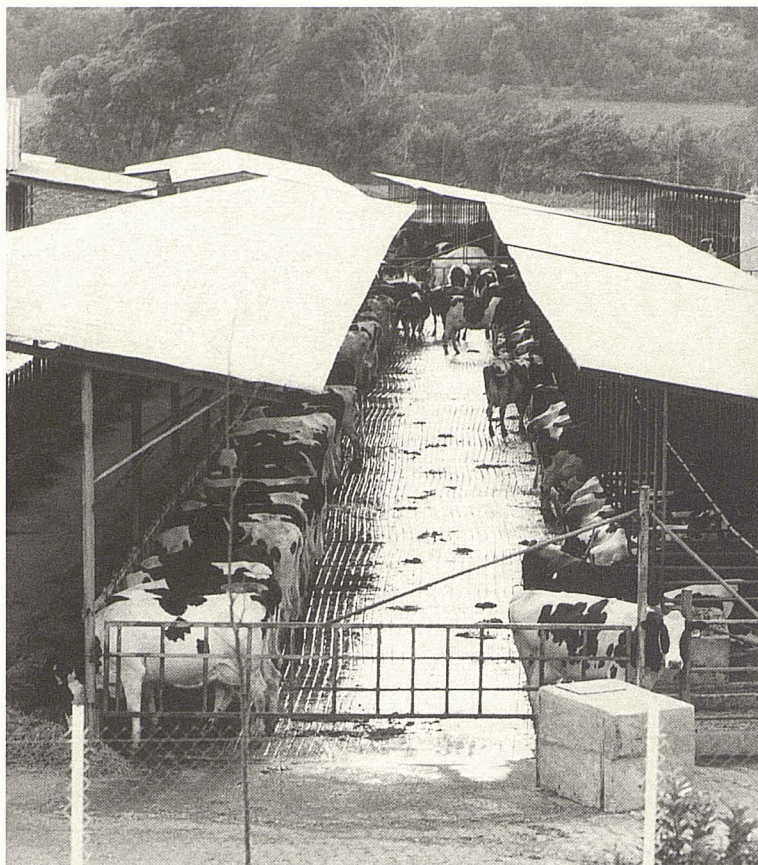
En la pràctica, el desenvolupament de la llei va començar amb la constitució de les institucions (els consells comarcals de muntanya, embrions dels actuals consells, i el Consell General de Muntanya) i amb la redacció dels primers plans, que foren aprovats l'any 1990. Posteriorment, s'han elaborat els programes zonals, alguns dels quals ja han estat aprovats mentre que uns altres es trobaven en fase d'informació pública quan es van escriure aquestes ratlles, al mateix temps

que s'ha emprès la renovació dels plans comarcals per al quinquenni 1995-1999.

L'avaluació de les polítiques públiques és un element important a disposició de les institucions per a conèixer fins a quin punt els seus esforços han estat ben dirigits i els seus recursos ben emprats. Amb els resultats de l'avaluació poden reforçar o redifinir les seves estratègies d'actuació i, més concretament, la política d'inversions. Per bé que encara incompletes, les xifres sobre l'aplicació dels plans comarcals de muntanya (vegeu quadre 2) permeten fer una primera avaluació d'aquests instruments de planificació i, per extensió, de l'aplicació de la política de muntanya.

Des d'aquest punt de vista, hom pot parlar d'un balanç financer dels plans altament positiu, que se situa en el 140%. Durant aquests anys, la despesa efectuada ha estat de 70.539,75 MPTA, notablement superior als 50.571,86 MPTA que inicialment estaven programats. El balanç és igualment favorable si es fa en l'àmbit comarcal: només a dues comarques -l'Alta Ribagorça i la Val d'Aran- no s'ha assolit, en un 100%, la despesa programada. Tanmateix, en els dos casos es pot observar una tendència cap a la recuperació d'inversions a mesura que avança l'aplicació del pla.

Aquest balanç positiu també s'aprecia en analitzar la despesa segons els organismes inversors. Tots els departaments han realitzat un



Quadre I. INDICADORS BÀSICS

	Municipis	Extensió (km ²)	Població 1991	Densitat (h./km ²)
COMARQUES				
Alta Ribagorça	3	426,8	3.514	8,2
Alt Urgell	19	1.446,9	19.010	13,1
Berguedà	31	1.182,5	38.965	32,9
Cerdanya	16	546,4	12.396	22,7
Garrotxa	21	734,2	46.040	62,7
Pallars Jussà	14	1.289,9	12.860	9,9
Pallars Sobirà	15	1.355,2	5.418	4,0
Ripollès	19	958,7	27.167	28,3
Solsonès	15	998,6	10.792	10,8
Val d'Aran	9	620,5	6.184	9,9
Total comarques	162	9.559,7	182.366	19,1
ZONES				
Montseny-Guilleries-Lluçanès	58	1.724,8	61.851	35,9
Prades-Montsant	21	710,8	11.949	16,8
Montsec	6	684,3	3.434	5,0
Altiplans Centrals	35	1.186,2	11.794	9,9
Ports de Beseit	4	231,9	2.812	12,1
Total altres municipis	11	591,8	7.373	12,5
Total zones	135	5.129,8	99.213	19,3
Total comarques i zones	297	14.689,5	281.579	19,2
Total Catalunya	994	31.895,3	6.059.494	190,0

% superfície/total Catalunya: 46% (30% comarques + 16% zones)

esforç financer superior al compromès inicialment al pla comarcal. Destaquen, en aquest sentit, per la magnitud de les xifres, el de Política Territorial i Obres Públiques, amb 32.278 MPTA i aquells que estan més directament relacionats amb els sectors productius, com Agricultura, Ramaderia i Pesca, Indústria i Energia, Comerç, Consum i Turisme i Treball, amb 20.709 MPTA en conjunt.

L'anàlisi que presenta més interès, des d'un punt de vista territorial, social i econòmic és la que utilitza indicadors més qualitius, que permeten cercar el grau de coherència entre les actuacions realitzades i els objectius més generals o més específics que es volen assolir mitjançant l'aplicació de la llei de muntanya. Seguint aquest plantejament, s'han establert cinc grans àrees d'anàlisi: l'adequació del nivell de vida, la superació de l'aïllament, el manteniment de la població, la conservació del medi i el foment del desenvolupament econòmic.

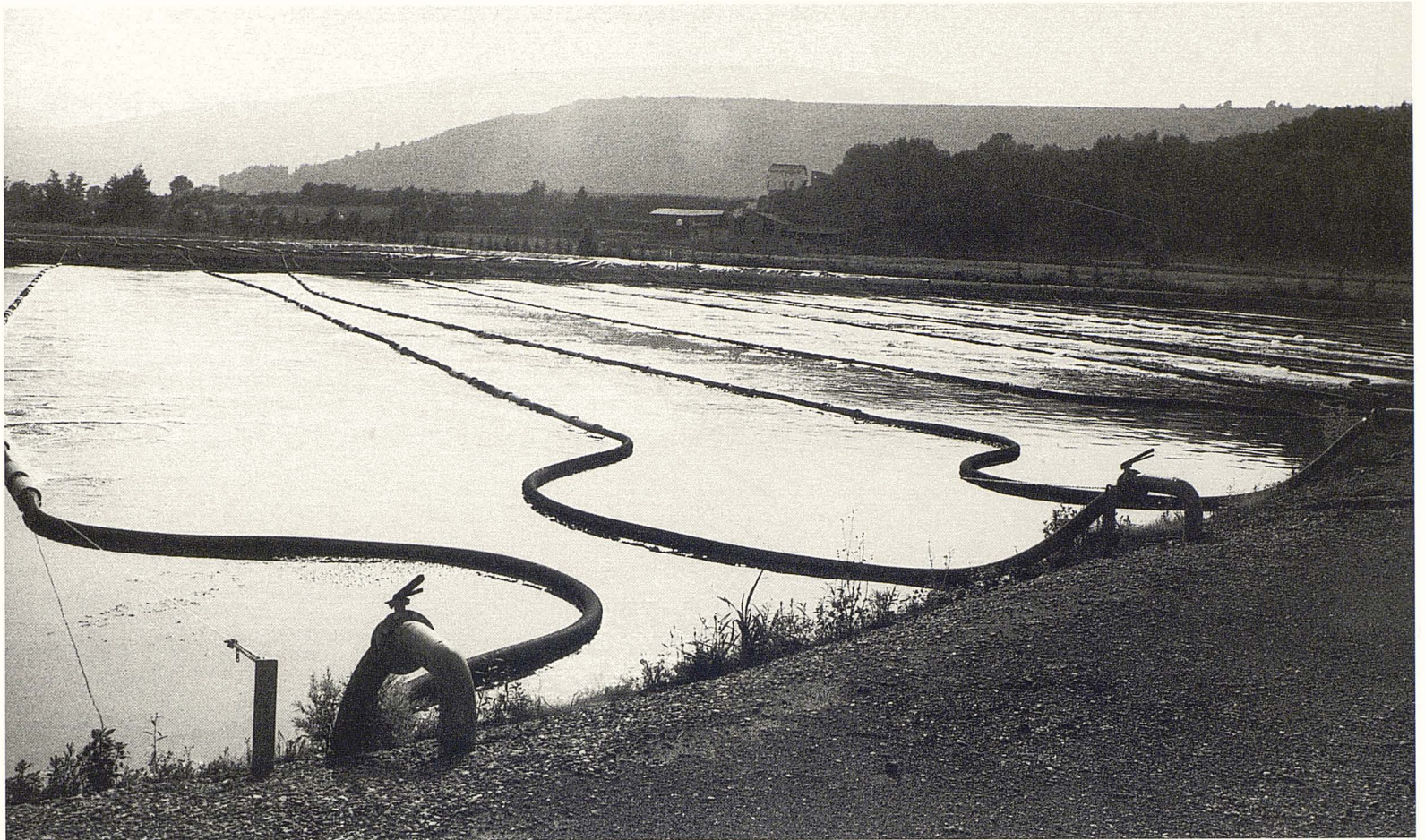
Nous serveis i equipaments

Potser l'efecte més important de la política de muntanya ha estat la difusió dels serveis i equipaments públics per tot el territori, especialment notable en els àmbits sanitari i docent. Aquestes actuacions tenen una incidència directa en la qualitat de vida de la població, contribuint al seu manteniment en les àrees de muntanya.

Els tradicionals dèficits en equipaments sanitaris que eren especialment sentits per la població resident, tal com es va reflectir en les enquestes públiques prèvies als PCM, han quedat superats durant aquests anys amb l'ordenació de l'assistència sanitària bàsica, a través del programa ALPIR i de la construcció i remodelació de diversos hospitals comarcals (Trepç, la Seu d'Urgell, Solsona, Puigcerdà, Berga i Campdevàrol).

En l'àmbit assistencial s'ha produït tant una millora en l'oferta d'instal·lacions com una major extensió i adequació dels serveis, mitjançant la implantació de xarxes d'assistència domiciliària comarcals. Les actuacions fetes s'adrecen a la tercera edat -proporcionalment molt nombrosa en aquestes àrees-, amb la construcció i millora de diverses residències i casals d'avis (la Pobla de Segur, Organyà, Gironella, Berga, Olot, Ripoll, Camprodon...), però també inclouen altres col·lectius socials, com és el cas del taller ocupacional de la Seu d'Urgell o de les residències per a disminuïts físics d'Olot i Ripoll.

També en el camp dels equipaments docents la millora ha estat notable, ja que actualment quasi tots els centres comarcals i subcomarcals tenen unes instal·lacions adequades. Cal citar, entre les obres més destacades, la construcció dels instituts d'ensenyament secundari del Pont de Suert i d'Olot, la remodelació de les instal·lacions escolars d'Organyà i Gironella i la de l'Escola d'Hostaleria de Les. L'aprovació



del Mapa escolar ha obert una nova fase en l'ordenació de l'oferta educativa que es reflectirà en les actuacions previstes en els nous plans comarcals.

A banda d'això, s'ha avançat en la dotació d'equipaments culturals i esportius, si bé és cert que no amb la mateixa intensitat que en els fins ara esmentats, més prioritaris. Bàsicament l'actuació dels PCM s'ha centrat en el foment de les activitats culturals i esportives, la protecció del patrimoni i la construcció d'instal·lacions d'ús col·lectiu a les capitals comarcals. Entre les obres fetes, es pot destacar l'acabament d'un complex esportiu a Vielha e Mijaran, l'equipament olímpic de la Seu d'Urgell i els nous poliesportius de Puigcerdà, Sort i la Pobla de Segur.

La millora de les condicions de vida de la població també s'ha notat en el camp dels habitatges de primera residència: els ajuts a la rehabilitació han incidit notablement en l'adequació d'un parc d'habitatges que era força antic i que fins fa poc estava mancat de serveis; els programes de rehabilitació de barris antics han revaloritzat la imatge i les condicions dels centres urbans de poblacions amb arquitectura d'interès històric considerable, com la Seu d'Urgell, Solsona, Beget, Besalú; i s'han construït habitatges de nova planta a diverses poblacions com Vielha e Mijaran, la Seu d'Urgell, Puig-reig i Ripoll. Un cas a part seria el de Pont de Bar on s'ha construït un nou poble per substituir l'antic que

va quedar molt afectat per les catastròfiques riuades que es van produir l'any 1982.

■
Superar els condicionants de l'aïllament

■
En unes àrees allunyades i amb una orografia difícil, les actuacions en comunicacions tenen una importància estratègica, ja que faciliten la comunicació externa i permeten l'existència de processos de difusió del desenvolupament econòmic, milloren la vertebració interna del territori, possibilitant una distribució més eficient de les activitats, i repercuteixen sobre la qualitat de vida de la població en tant que apropen en temps real l'accés als serveis i equipaments comunitaris i propicien el desenvolupament d'activitats econòmiques en zones aïllades. En aquest aspecte, l'efecte dels PCM ha estat molt rellevant, tant quantitativament (20.824,94 MPTA en xarxa viària, 804,33 MPTA en infraestructures de transport, 22,01 MPTA en telecomunicacions), com qualitativament.

Les inversions de més magnitud han estat les relatives a la millora de la xarxa bàsica de carreteres (12.892,01 MPTA), les quals, juntament a les realitzades per l'Administració de l'Estat en el seu àmbit de competència, han produït una notable permeabilització del Pirineu. De ponent a llevant, es poden destacar les vies següents: C-142 (Vielha-

Quadre 2. DESPESA PROGRAMADA (DP) I DESPESA REALITZADA (DR) EN ELS PLANS COMARCALS DE MUNTANYA

Comarques	DP	DR	DR	DR	DR	DRtotal	DP/DR
	1990-93	1990	1991	1992	1993	fins al 1993	(en %)
Alta Ribagorça	2.808,70	-	602,63	905,07	1.053,17	2.560,87	91,18
Alt Urgell	5.370,67	1.900,30	2.421,56	2.213,20	2.002,53	8.537,59	158,97
Berguedà	7.157,94	2.530,40	2.729,05	2.361,14	2.198,88	9.819,47	137,18
Cerdanya	5.758,60	1.540,82	1.264,05	1.833,78	1.447,99	6.086,64	105,70
Garrotxa	5.102,69	1.509,08	1.770,53	2.322,76	4.626,46	10.228,83	200,46
Pallars Jussà	(1)4.731,40		-3.024,68	2.418,40	2.553,25	7.996,33	169,01
Pallars Sobirà	3.343,46	1.026,68	1.103,46	876,85	1.048,42	4.055,41	121,29
Ripollès	8.342,16	2.542,93	2.058,38	3.713,43	4.880,53	13.195,27	158,18
Solsonès	4.559,84	1.260,50	944,28	1.226,07	1.806,20	5.237,05	114,85
Val d'Aran	3.396,40	-	668,95	1.035,59	1.117,75	2.822,29	83,10
Total	50.571,86	12.310,71	16.587,57	18.906,29	22.735,18	70.539,75	139,48

(1) El període d'aplicació dels plans comarcals de muntanya de l'Alta Ribagorça, el Pallars Jussà i la Val d'Aran és de 1991 a 1995

Font: elaboració DGPAT

Esterri d'Aneu), minivariant de Vielha i accessos a la Bonaigua; C-147 (Lleida-Esterri d'Aneu), tram Terradets-Tremp.; C-1412 (Tremp-Artesa de Segre), condicionament del port de Comiols; C-1313 (Lleida-la Seu d'Urgell), millores de traçat; C-149 (Solsona-Berga), pavimentació i variant de Solsona; C-1411 (eix del Llobregat), variants de Gironella, Puig-reig i Guardiola de Berguedà; N-152 (Vic-Ripoll), tram de Terradellas; C-151 i C-153 (Ripoll-Olot), túnel de Capsacosta i C-152 (Olot-A7), tram les Planes-Olot.

A més, també s'han realitzat obres de condicionament i millora de la xarxa viària comarcal i local. Aquestes obres han millorat molt notablement la comunicació interna de les comarques. Entre aquestes, es poden citar la carretera L-500 de la vall de Boí i la L-504 Llavors-Tírvia.

En el marc dels PCM s'han fet nombroses actuacions en la xarxa de camins rurals, que han estat executades directament pels departaments de la Generalitat, bàsicament Agricultura, Ramaderia i Pesca i Política Territorial i Obres Públiques: la carretera de la Vall del Bac, la carretera Oix-Beget, la carretera de Sant Joan de l'Erm i la carretera de Tuixén, entre d'altres, en són exemples destacats. A més, durant aquests anys els consells comarcals de muntanya han tingut subvencions de la Direcció General de Carreteres que han permès la realització d'obres a la xarxa de camins per valor de 1.333,43 MPTA.

Però l'actuació de la Generalitat no s'ha limitat a les inversions pesants en carreteres, sinó que ha estat complementada amb la millora paral·lela dels serveis de transport públic: plans de transports a comarques de muntanya, ajuts per al manteniment de la línia fèrria de Lleida a la Pobla de Segur, xarxa d'heliports d'auxili operatiu al Pirineu... També cal incloure en aquest apartat la construcció d'infraestructures complementàries com són les estacions d'autobusos de Tremp, Sort, la Seu d'Urgell, Solsona i Olot, la instal·lació de nombroses marquesines a les parades situades en paratges rurals o la construcció de diverses helisuperfícies. A això, cal afegir-hi les actuacions en telecomunicacions que permeten un accés a aquells serveis que no es poden descentralitzar territorialment. En aquest sentit, cal esmentar l'extensió del servei telefònic en el medi rural a partir d'un conveni amb Telefònica, els ajuts a la instal·lació de telèfons del Departament d'Agricultura, Ramaderia i Pesca, i les subvencions del Departament de Política Territorial i Obres Públiques als consells comarcals del Solsonès i l'Alt Urgell per a la instal·lació de radioemissors.

És important destacar que moltes inversions dels PCM van destinades als petits nuclis (molt abundants a tot el Pirineu) i que han contribuït de manera notable a fixar la població local, evitant el despoblament i la desertització, evitant també la degradació ecològica i contribuint al reequilibri territorial intern. En els anys d'aplicació dels plans

s'han generalitzat les infraestructures municipals bàsiques: aigua corrent, sanejament, urbanització de carrers..., s'ha millorat l'electrificació, s'ha estès el servei telefònic, s'ha millorat la xarxa de camins rurals, s'ha dotat els ajuntaments d'un servei de recollida d'escombraries, i s'ha contribuït a la renovació del patrimoni edificat i a la millora de les seves condicions d'habitabilitat.

El Departament que més ha destacat en aquest àmbit ha estat el de Governació, ja que a través del PUOS ha transferit als ajuntaments 2.662,76 MPTA entre els anys 1990 i 1993. Però altres departaments han tingut també un paper rellevant: ajuts a l'electrificació rural del Departament d'Indústria i Energia, plans de residus sòlids urbans del Departament de Medi Ambient, oficines comarcals i ajuts per a la rehabilitació del Departament de Política Territorial i Obres Públiques, etcètera.

A banda d'això, nombrosos programes dels PCM adreçats al foment de l'activitat econòmica han incidit en la dinamització de les àrees més rurals de les comarques de muntanya. En aquest sentit, cal citar els ajuts del Departaments d'Agricultura, Ramaderia i Pesca per a la millora de les estructures agràries i la qualitat de vida dels pagesos, del Departament de Comerç, Consum i Turisme per al foment de l'agroturisme i les línies específiques del Departament de Política Territorial i Obres Públiques per a actuacions als petits nuclis i al poblament disseminat. Bona part d'aquests programes han estat gestionats a través dels Consells Comarcals, la qual cosa ha permès una distribució més eficient dels recursos pel bon coneixement que tenen aquests organismes dels seus àmbits territorials. Els consells han pogut així confirmar el paper que se'ls ha atribuït com a ens prestadors de serveis en l'àmbit comarcal.

La conservació del medi ambient

El patrimoni natural representa per a les comarques de muntanya un dels recursos bàsics de la seva economia i des d'aquest punt de vista són essencials les actuacions que contribueixin a conservar-lo. Als programes dels PCM es preveuen actuacions directes sobre el medi físic i natural, com són les obres d'endegament de la xarxa hidrològica i de lluita contra l'erosió, les mesures de conservació de la forest o les accions en els espais naturals. Pel que fa a aquest darrer aspecte, cal esmentar que hi ha tres parcs declarats a l'àrea pirinenca: el parc nacional d'Aigüestortes i de Sant Maurici, el parc natural del Cadí-Moixeró i el parc natural de la zona volcànica de la Garrotxa, a més de nombroses delimitacions d'espais naturals.

Les actuacions en matèria mediambiental inclouen també els temes de contaminació que s'han de solucionar per la via del sanejament de les aigües residuals, o de la recollida i el tractament dels residus sòlids. Ambdós aspectes han estat a bastament tractats en els PCM.

Quadre 3. RESUM ECONÒMIC DE LA PROGRAMACIÓ A COMARQUES (PCM) I ZONES (PZ) DE MUNTANYA (en milions de pessetes)

	despesa programada primers plans	despesa programada plans actuals	període vigència
1. Pla comarcal de l'Alt Urgell	6.415,39	9.521,91	1995-99
2. Pla comarcal del Berguedà	8.065,06	12.411,59	1995-99
3. Pla comarcal de la Garrotxa	6.806,16	11.406,10	1995-99
4. Pla comarcal del Pallars Sobirà	4.194,11	9.630,19	1995-99
5. Pla comarcal del Ripollès	10.232,22	13.609,00	1995-99
6. Pla comarcal del Solsonès	5.572,19	8.059,29	1995-99
7. Pla comarcal de la Cerdanya	6.966,20	8.202,60	projecte en tràmit
8. Pla comarcal de l'Alta Ribagorça	3.628,80	3.668,75	projecte en tràmit
9. Pla comarcal del Pallars Jussà	8.011,10	10.519,97	projecte en tràmit
10. Pla comarcal de la Val d'Aran	4.486,90	5.924,15	projecte en tràmit
11. Programa zonal de Prades-Montsant		3.490,47	1994-98
12. Programa zonal Montseny-Guilleries-Lluçanès		23.637,98	1994-98
13. Programa zonal de Ports de Beseit		544,57	projecte en tràmit
14. Programa zonal d'Altiplans Centrals		13.935,28	projecte en tràmit
15. Programa zonal de Montsec		2.399,28	projecte en tràmit

Font: elaboració DGPAT

D'una part, perquè han estat els pioners en l'aplicació del Pla de residus sòlids urbans, que ha significat la implantació d'un servei comarcal de recollida d'escombraries a bona part del Pirineu, i en la construcció de diversos abocadors controlats (al Pallars Sobirà, a l'Alt Urgell, al Ripollès) i d'una incineradora (Vielha). De l'altra, perquè s'han fet nombroses obres de sanejament al Pirineu oriental (al Ripollès i a la Garrotxa, principalment), que s'han estès posteriorment cap a la vall del Segre, amb l'estació depuradora d'aigües de l'Urgellet, i que continuen actualment en les conques de la Noguera Pallaresa i de la Noguera Ribagorçana.

Els PCM han contribuït al desenvolupament econòmic de les àrees de muntanya amb actuacions en els tres sectors bàsics: primari (ajuts a la modernització del sector agrícola, indemnitzacions compensatòries,...), secundari (ajuts a la inversió, construcció de polígons industrials,...) i terciari (ajuts a la remodelació del comerç i dels establiments hotelers, ajuts a les estacions d'esquí alpí i nòrdic...). La traducció en xifres d'aquestes inversions és de 16.626,98 MPTA en quatre anys, és a dir el 23,57% de la xifra total de despesa realitzada. D'entre aquestes actuacions, la part més important correspon al sector agrari (5.684,22

Quadre 4. DISTRIBUCIO ORGÀNICA DE LA DESPESA PROGRAMADA ALS NOUS PCM.

		Alt Urgell	Berguedà	Garrotxa	Pallars Sobirà	Ripollès	Solsonès	Total	%
02	Presidència	639,10	646,70	482,00	471,20	365,60	464,60	3.069,20	4,7456
04	Governació	607,04	1.129,94	639,10	480,00	744,63	585,90	4.186,61	6,4734
06	Ensenyament	190,00	825,00		48,00	300,00		1.363,00	2,1075
07	Cultura	260,50	144,50	136,50	105,00	85,00	82,70	814,20	1,2589
08	Sanitat i Seguretat Social	283,50	179,20	263,50	110,70	514,50	270,00	1.621,40	2,5070
09	Política Territorial i Obres Públiques	3.890,00	5.216,00	4.191,60	4.429,20	8.378,90	3.552,00	29.657,70	45,8572
10	Agricultura, Ramaderia i Pesca	2.184,45	2.604,20	2.006,50	2.745,05	1.999,80	2.428,32	13.968,32	21,5980
11	Treball	214,24	390,17	224,32	66,94	383,47	60,07	1.339,21	2,0707
12	Justícia	5,00	2,50				60,00	67,50	0,1044
13	Indústria i Energia	211,88	196,88	114,38	125,00	138,75	283,75	1.070,64	1,6554
14	Comerç, Consum i Turisme	133,70	90,00	121,20	312,90	203,85	200,45	1.062,10	1,6422
20	Benestar Social	700,50	173,50	418,00	32,70	370,50	45,50	1.740,70	2,6915
22	Medi Ambient	202,00	813,00	2.809,00	703,50	124,00	62,00	4.713,50	7,2881
Total		9.521,91	12.411,59	11.406,10	9.630,19	13.609,00	8.095,29	64.674,08	100,000

Font: elaboració DGPAT

MPTA), d'acord amb la vocació econòmica de la majoria d'aquestes comarques. També les inversions de suport al sector turístic han assolit quantitats importants (5.657,46 MPTA), tant en ajuts a privats com en actuacions directes de la mateixa Generalitat, especialment rellevants a les estacions hivernals de Núria i la Molina.

Bona part dels ajuts a empreses s'han concentrat en aquelles àrees amb un teixit industrial més desenvolupat però que actualment són en crisi, com el Ripollès o el Berguedà i, més recentment, l'Alt Urgell. La resta de comarques s'han beneficiat principalment de la política d'urbanització de sòl industrial adreçada a possibilitar una major difusió territorial del sector secundari; així, s'han construït nous polígons o naus industrials a les poblacions de Vielha e Mijaran, Tremp, Puigcerdà, Montferrer i Castellbó, Solsona i les Preses.

La renovació dels plans comarcals i dels programes zonals

Els nous plans comarcals de muntanya i els programes zonals que recentment s'han aprovat o que estan en procés de renovació segueixen aquesta mateixa línia, amb unes inversions globals de 92.989,55

MPTA per a les comarques i de 44.007,58 MPTA per a les zones (vegeu el quadre 3). Més concretament, els sis plans recentment aprovats pel Consell Executiu (per a l'Alt Urgell, el Berguedà, la Garrotxa, el Pallars Sobirà, el Solsonès i el Ripollès), preveuen actuacions per valor de 64.674,08 MPTA per al període comprès entre el 1995 i el 1999, xifra molt superior als 41.285,13 MPTA de l'anterior pla quinquennal.

La distribució comarcal de la despesa programada en aquests sis plans reflecteix la política de reequilibri territorial del govern de la Generalitat. D'aquesta manera, la despesa programada per càpita (43.870 PTA de mitjana) és directament proporcional a la magnitud dels dèficits detectats en aquestes comarques, corresponent la més alta al Pallars Sobirà (177.740 PTA), seguida del Solsonès (75.012) i l'Alt Urgell (50.089), el Ripollès (50.094), el Berguedà (31.850) i finalment la Garrotxa (24.760).

La despesa prevista en els esmentats plans es reparteix entre els sectors segons les diferents problemàtiques que cal atendre. Així, les inversions en infraestructures continuen tenint un pes molt rellevant (57,02%), seguides de les adreçades als sectors productius (23,20%) i als equipaments (11,92%). Aquest aspecte també es reflecteix en la



participació dels diferents departaments (quadre 4). El Departament de Política Territorial i Obres Públiques, encarregat de l'execució de les grans infraestructures, aplega el percentatge més significatiu de la despesa, 45,86%. El segueix el Departament d'Agricultura, Ramaderia i Pesca, encarregat de la política agrària (21,60%); en aquest cas la despesa es concentra en les comarques més rurals com el Pallars Sobirà o l'Alt Urgell. També són força importants les actuacions del Departament de Medi Ambient (7,29%), atesa la creixent atenció que es dedica a la protecció del medi ambient. Finalment, la participació del Departament de Governació (6,47%) reflecteix l'esforç en la millora dels serveis municipals.

■
Una política en procés de consolidació

■
Per tot el que s'ha comentat, es pot dir que la política de muntanya es consolida. Durant aquest anys, s'han desplegat els aspectes fonamentals de la llei (les institucions i els instruments), s'ha entrat en una dinàmica de continuïtat i, el que és més important, s'ha avançat decisivament en l'assoliment dels objectius que es fixaven a la llei.

Els primers plans han millorat la qualitat de vida dels habitants de les comarques de muntanya. La creació de nous serveis i d'equipaments d'abast comarcal i la millora de les infraestructures, especialment als petits nuclis, han estat determinants per a garantir les condicions de vida de la població i han contribuït decisivament a fixar-la. L'esforç inversor en infraestructures de comunicació ha estat un dels aspectes més remarcables dels plans comarcals. Les actuacions de millora de la xarxa bàsica de carreteres han comportat una major integració d'aquestes comarques en el territori i les nombroses actuacions en les

xarxes comarcal, local i rural han contribuït a articular la comunicació interna, garantint la connexió entre els petits nuclis i els centres comarcals.

Els plans comarcals també han incidit en el desenvolupament econòmic i l'activitat productiva. Tanmateix, la dependència cada cop més notable de l'economia pirinenca de la conjuntura general -les noves orientacions comunitàries, l'eclosió del turisme i l'inici de polítiques de protecció del medi- ha condicionat l'assoliment de grans avenços en aquest àmbit. Cal destacar, però, les importants actuacions orientades a la modernització del sector agrari, base tradicional del teixit productiu pirinenc, i la presència de tot un seguit de línies de subvenció que volen tenir un paper inductor del desenvolupament.

L'establiment d'una política de protecció mediambiental que, partint del reconeixement dels importants valors del medi pirinenc, faci compatible l'aprofitament racional dels recursos amb la seva protecció ha començat a concretar-se en els plans comarcals. La seva consolidació ha de permetre assentar les bases del desenvolupament del massís.

Els plans comarcals, atès que impliquen, per a la seva execució, la participació dels consells comarcals, també han reforçat la tradicionalment feble estructura político-administrativa d'aquests territoris. Per tot això, el pla comarcal s'ha mostrat eficaç com a instrument de planificació, ja que és un referent prou concret i de primera mà per a totes les institucions que són implicades (ajuntament, consells, Generalitat) en la gestió i el desenvolupament de la comarca.

En definitiva, s'ha avançat i s'ha fet un esforç per dotar aquests territoris de les condicions de vida necessàries per a poder-hi fixar la població i per a assentar les bases de la seva recuperació econòmica, contribuint d'aquesta forma al reequilibri territorial. ■