

La ciutat romana de Baetulo (Badalona) Història i urbanisme

Josep Guitart i Duran

Pepita Padrós i Martí

ARQUEÒLEGS

La fundació de *Baetulo* (Badalona) s'inscriu en el context de l'urbanisme d'arrel romana, encara que la distribució de l'espai urbà en zones especialitzades funcionalment, sembla reflectir també una certa influència de l'urbanisme hel·lènic. Tot i que la divisió zonal dels espais de *Baetulo* hagi estat influïda per les característiques topogràfiques de l'assentament, resulta una configuració atípica ben articulada.

El marc geogràfic

L'actual ciutat de Badalona es troba en una plana, limitada per la serralada de Marina, el Besòs i la Mediterrània. Està situada al vessant marítim de la serralada de Marina i a la plana al·luvial costanera, a l'extrem esquerre del delta del Besòs, del qual són aprofitades les aigües subàlvies. El Besòs és un curs d'aigua extralocal, amb un règim fluvial força variable, de fortes avingudes.

El terme és drenat per rieres diverses, de caràcter torrencial i recorregut curt, orientades de nord a sud. Algunes estan canalitzades dins el nucli urbà.

El seu origen

El seu origen és un nucli urbà de fundació romana, *Baetulo*, creat de nova planta en un petit turó limitat per dues rieres, la de Canyet i la de Matamoros, i el mar.

La menció més antiga sobre la ciutat romana la tenim en l'obra *Chorographia* de l'hispà Pomponi Mela, datada l'any 43-44 d. C. També surt citada *Baetulo* a la *Naturalis Historia* de Plini, text del segle I d. C.

La cronologia de la ciutat fundacional se situa al voltant de l'any 100 a. C. Les dades que permeten fixar aquesta cronologia ens són donades, d'una banda, per les restes arqueològiques contingudes en els diferents estrats d'anivellació i preparació del terreny per construir; d'una altra, per l'estudi del conjunt dels materials ceràmics de vernís negre procedents d'antigues excavacions sense context estratigràfic; i finalment, per l'estudi del sistema constructiu del recinte emmurallat.

La ciutat fundacional de *Baetulo* té al voltant de 10 ha d'extensió, i sembla evident que en aquells anys, un establiment d'aquest tipus, de nova planta i amb aquesta extensió, havia de sorgir com a iniciativa de l'autoritat romana. Això, lligat amb el que ens diu Plini, que qualifica *Baetulo* com un *oppidum civium romanorum*, és a dir, una fortificació de ciutadans romans, ens fa afirmar que estem davant d'una fundació romana feta amb aportació colonial, amb immigrants itàlics.

Aquesta fundació s'insereix en el context socio-polític i militar d'aquells anys, marcats per les guerres africanes de final del segle II a. C., per les invasions de pobles nòrdics (cimbris i teutons) i la proletarització paral·lela del reclutament de l'exèrcit romà, consumada per Màrius, la política del qual era la creació d'una estructura defensiva, alhora que es repartien terres als veterans de les legions. És a dir, a més d'una fundació urbana, es produeix una colonització agrícola del territori. Ens trobem doncs, davant d'un fenomen urbà que se superposa a la població preexistent a la zona.

L'organització agrícola del territori es produeix mitjançant el repartiment de terres als colons, i es dona un tipus de propietat de mitjana i petita extensió. Això explica la gran dispersió del poblament rural romà en el territori de *Baetulo*.

L'urbanisme fundacional

Pel que fa a l'urbanisme de la ciutat fundacional, aquesta estava envoltada per un recinte emmurallat i la seva ordenació urbanística respon a un pla ortogonal orientat nord-est a sud-est, que tendeix a la regularitat, amb els seus eixos transversals paral·lels a la costa,

Zona central de la ciutat. Excavació d'urgència, 1987.

encara que adaptant-se a les irregularitats del terreny. L'interior del recinte emmurallat estava distribuït en *insulae* o illes de cases, amb carrers de 5 m i amb un sistema d'aterassaments per tal de salvar els pendents del terreny on s'assentava la ciutat.

Quant a la seva zona central, les actuacions que s'han portat a terme en l'àrea marcada com a probable fòrum de la ciutat, permeten entreveure'n la topografia i la disposició i alhora deduir-ne el paper articulador bàsic i determinant del conjunt de la disposició espacial urbana d'aquest moment fundacional. Així, el lloc d'ubicació del fòrum va ésser, sens dubte, escollit acuradament partint de les característiques prèvies de la zona on s'establí la ciutat: com hem dit, el pendent d'un turó, pendent suau, però amb un desnivell brusc sobre l'inici de la platja.

L'*oppidum* establert sobre aquesta topografia quedava dividit naturalment en una part baixa, sense solució de continuïtat amb la platja pròpiament dita, i una part alta, en el pendent del turó. El fòrum es col·locà en la part alta, però exactament sobre el desnivell mencionat. Sens dubte es perseguia l'obtenció d'un efecte escenogràfic, ja que la façana del fòrum es devia aixecar en un pla superior, destacant i dominant la resta d'edificis i els panys de muralla de la part baixa. La intenció d'aquest efecte escenogràfic ens reflecteix clarament una influència de les tendències de l'urbanisme hellenístic.

D'altra banda, aquesta mateixa ubicació topogràfica és la que dona al fòrum el seu paper rellevant com a espai articulador de les diverses zones de la ciutat. I és precisament aquesta divisió espacial per zones, la que es va perfilant cada vegada amb més claredat amb les noves troballes, que a més ens fan deduir l'aplicació d'una certa especialització funcional de cada una d'aquestes zones, ben diferenciades topogràficament.

La part alta, darrera el fòrum, es perfila com una zona residencial, on tenim la major part dels



Zona del fòrum. Al fons, actual església de Santa Maria.



Part alta de la ciutat. Mosaic tessellat que pertany a la casa del carrer Lladó.
Segle I d. C.



Edifici de tabernae -botigues- a la zona del fòrum. Detall de la decoració mural.
Segle I d. C.

habitatges documentats en el jaciment, entre els quals hi ha algunes cases relativament amples i luxoses, i de cronologia fundacional. La part baixa, en canvi, sembla destinada a usos més comunitaris. S'hi documenten edificis de caràcter públic: termes, mercats, etc.

Aquesta divisió zonal de l'espai urbà, que sembla característica de l'urbanisme fundacional de *Baetulo*, encara pogué ésser afavorida per les característiques topogràfiques de l'assentament, creiem que també podria reflectir una certa influència de l'urbanisme hellènic, en el qual la divisió de zones especialitzades funcionalment, s'aplica profusament des de l'època clàssica i és una de les característiques pròpies de l'anomenat urbanisme hipodàmic. No obstant això, aquesta distribució espacial resulta atípica dins de l'urbanisme d'arrel romana, en el context del qual, sens dubte, hem d'inscriure la fundació de *Baetulo*. De tota manera, les influències gregues sobre Roma en aquests anys (final del segle II, inici del segle I a. C.) se succeeixen amb intensitat creixent, cosa que pot ajudar a explicar aquesta atipicitat.

La casa del carrer Lladó

Centrant-nos en la part alta, hem de dir que no coneixem la planta seccora de cap d'aquestes cases. No obstant això, les excavacions fetes en un solar del carrer Lladó ens permeten conèixer bona part d'una de les cases: es tracta d'una casa centrada al voltant d'un atri al qual obren diverses habitacions (*tablinum*, *triclinium*, *cubiculum*, etc.) pavimentades amb mosaics.

Al centre de l'atri hi ha un petit *impluvium* que apunta cap a un tipus d'atri tetràstil amb una columna o pilastra en cadascun dels angles de l'*impluvium*, aguantant la coberta amb els seus amples ambulacres.

Al nord-est d'aquest conjunt, i sens dubte relacionat amb ell, l'excavació documentà una àrea ocupada per un magatzem de

dolia que es devia estendre fins al final de l'*insula*. En aquesta zona d'emmagatzematge, i amortitzant-la, es construïren una sèrie d'instal·lacions dedicades a l'elaboració i envasament del vi.

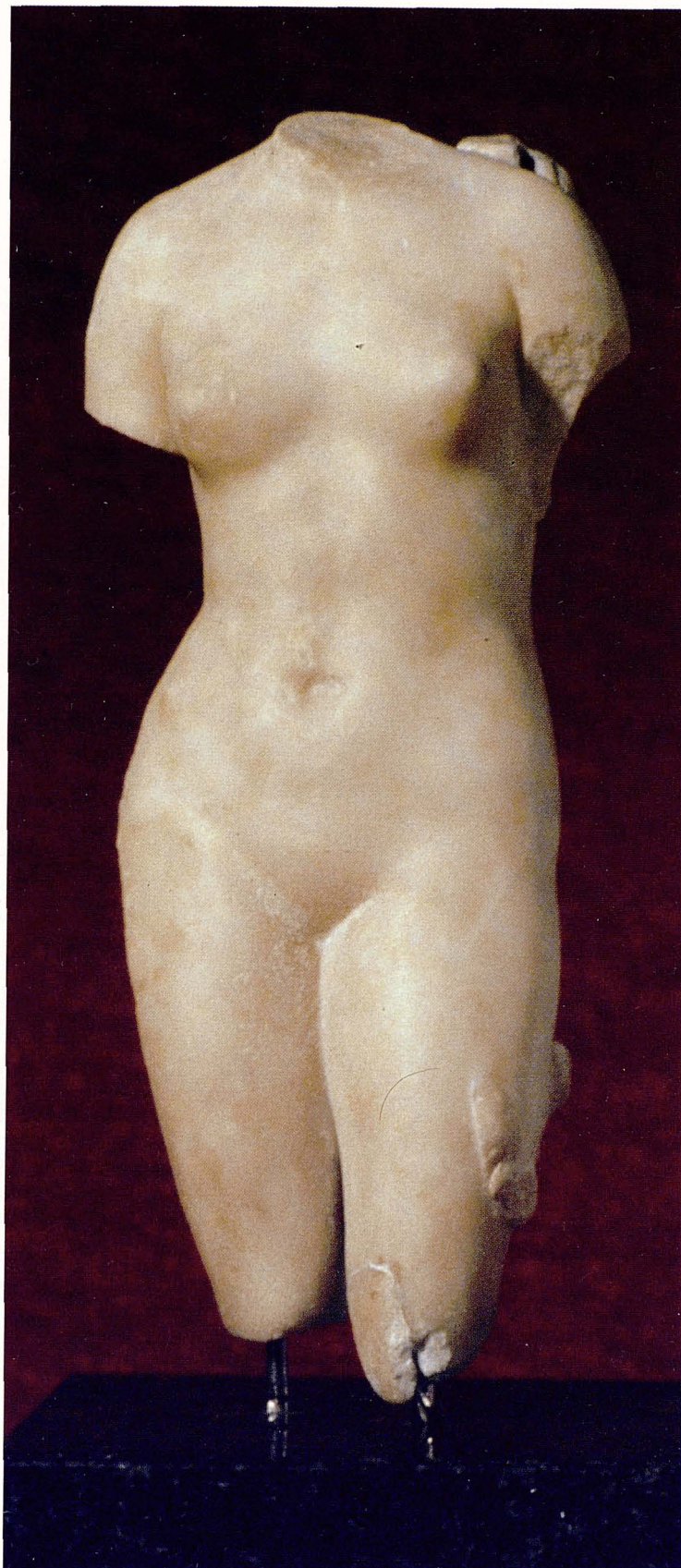
És possible que cap al sud-oest, on encara no s'han pogut realitzar treballs d'excavació, la casa s'estengués cap al carrer més proper, i que allà hi hagi ubicada la porta d'entrada, les *fauces* i les altres habitacions (cuina, latrines, etc.). Sembla que pot descartar-se l'existència de peristil.

La situació d'aquesta casa respecte a l'ordenació urbanística de la ciutat també presenta una certa peculiaritat, ja que s'ubica en una bona part a l'interior d'una *insula*, però deixant-ne tota la façana sud destinada a *tabernae* independents, potser també utilitzades com a petits habitatges, als quals s'accediria des del carrer. Això denota la recerca d'una certa economia d'espai en el moment de planificar aquest sector de la ciutat. D'altra banda, la casa, amb el seu atri central, solucionava perfectament l'entrada d'aire i llum, sense necessitat de cap més obertura a l'exterior.

La planta de la casa pròpiament dita, ocupava una superfície que oscil·la entre 400 i 500 m². Si comparem aquesta extensió amb la de les cases d'atri pompeianes, aquesta seria de grandària mitjana, encara que amb un atri relativament gran, i amb la seva estructura simplificada, deixant els espais de façana sud-oest dedicats també a *tabernae*.

Aquesta casa és, sens dubte, representativa d'un determinat tipus d'habitatge present a la ciutat, tal com semblen indicar-nos les restes dels altres exemplars que, encara que documentats de forma molt més parcial, ens indiquen que pertanyen a cases de característiques similars.

No obstant això, al costat d'aquestes cases d'una certa amplitud, que podem qualificar com a veritables *domus*, tenim també documentades les típiques *tabernae*: recintes rectangulars allargats, formant un únic àmbit



Venus de Badalona. Segle I d. C.



Pollegueres de bronze de la porta d'entrada a la ciutat. Segle I a. C.

o dividides en dues o tres habitacions. En el cas de la casa del carrer Lladó, la domus devia ocupar el centre de l'*insula* i en les façanes al carrer es devien disposar una sèrie de *tabernae*. Hi devia haver, per tant -fet que per una altra banda sembla lògic-, la coexistència de dos tipus de casa, un de més ampli i luxós i que reproduïx el tipus de la casa mediterrània amb atri, i un altre de molt més modest, de planta rectangular i dividit en dues o tres habitacions com a màxim.

Passant ara a la part baixa de la ciutat, veiem que les restes de *tabernae* documentades són molt nombroses i, en alguns casos, la seva funció com a lloc d'ubicació d'un comerç o d'una indústria artesanal sembla clar. No obstant això, no podem descartar que també tinguessin la funció d'habitatge. El conjunt més complet i més ben documentat és el format per la sèrie de *tabernae* aparegudes en un solar al costat de la

Torre Vella. En aquest cas, ens trobem davant d'una modalitat de *tabernae* construïdes a la meitat sud d'una *insula*, en un edifici de la primera meitat del segle I a. C., que s'adaptà al fort desnivell que presentava el carrer *-decumanus-* de la seva façana SE. L'edifici estava format per cinc *tabernae* de dimensions no uniformes, i cadascuna tenia dos àmbits: una habitació davantera, que devia ser la *taberna* pròpiament dita, i una habitació al darrera, molt possiblement utilitzada com a habitatge.

Les termes (*)

Quant als edificis públics coneguts, menció especial mereixen les termes situades sota l'actual Museu de la ciutat. L'esquema constructiu i l'ordenació i distribució d'aquestes termes és molt semblant al que trobem aplicat a les termes de les ciutats del Vesubi. Recordem tan sols que la seva caracterització com a tipus

arquitectònic està plenament establert ja en el darrer segle republicà. Per tant, la inserció de les termes de *Baetulo* dins un context preaugustà sembla lògica. El tipus d'hipocaust i l'esquema de distribució del *caldarium* lliga amb els antics esquemes itàlics, que difícilment eren explicables a *Baetulo* amb una cronologia més avançada. Per tant, ens sembla raonable, mentre no disposem de cap dada estratigràfica més concreta, proposar per al moment inicial de les termes, una datació de

* La fitxa núm. 61 que conté aquest exemplar aporta les característiques més singulars d'aquest edifici

segon terç de segle I a. C., datació que va d'acord amb els paral·lels documentats, i s'inseix amb lògica dins el panorama arqueològic de la *Baetulo* tardo-republicana.

Finalment, hem de dir que la part baixa de *Baetulo* devia estar creuada per la Via Augusta, que devia entrar en l'*oppidum* per una porta fortificada, ben documentada en l'angle NE del recinte emmurallat, i és lògic pensar que a ambdós costats es devia centrar inicialment l'activitat comercial i artesanal bàsica de la ciutat.

August i el segle I d. C.

En època augustiana, el nucli urbà de *Baetulo* entra en un període de prosperitat i brillantor, reflex de l'economia basada en una agricultura pròspera que tendeix a especialitzar-se en la producció de vi, període que s'estendrà a bona part del segle I d. C. Possiblement des d'aquest moment, es va produir un embelliment urbà, amb la utilització relativament abundant del marbre als edificis públics, construint-ne, molt possiblement, algun de nova planta, però també remodelant, ampliant i embel·lint edificis antics, com és el cas de les termes.

Centrant-nos en aquest edifici, veurem que un altre aspecte important de la seva història, que podem relacionar amb l'austeritat inicial, pròpia de la seva antiguitat, és el fet del remodelatge que varen tenir en un determinat moment. Aquest arranament comportà la reforma d'alguns dels ambients de l'edifici: l'ampliació del *frigidarium* agafant l'espai de l'antic *apodyterium*; uns nous vestuaris i vestíbul al lloc de la palestra; la palestra més cap el SE del cos central de l'edifici on podia guanyar en amplada. També, el paviment del *frigidarium* va ésser modificat pujant el seu nivell uns 20 cm. per sobre l'original, possiblement amb un enllosat de marbre, del qual no queda cap vestigi *in situ*, però sí la informació de gran quantitat d'aplacats de marbre apareguts en les excavacions de 1954.



Tabula Hospitalis. Placa de bronze que testimonia el pacte entre Quint Licini i els badalonins el 8 de juny de l'any 98 d. C.

No podem descartar que aquest arranjamant coincidís en el temps amb la construcció d'unes noves termes molt properes, documentades arqueològicament al pati de l'escola de les Religioses Franciscanes. No tenim cap data cronològica d'aquell remodelatge, ni de la construcció del nou conjunt termal, encara que sembla lògic situar-la a partir de l'època d'August.

També és ara quan a la part baixa de la ciutat, a ambdós costats de la via Augusta, se'ns documenta el creixement de la ciutat, ultrapassant les muralles i deixant-les englobades entre les noves edificacions, destinades també en un primer moment a activitats de tipus industrial.

L'època flàvia (final del segle I d. C.)

A partir dels darrers anys del segle I d. C., en època flàvia, l'arqueologia documenta a *Baetulo* un procés de canvi, que comporta la inutilització de canalitzacions i clavegueres i l'amortització d'una sèrie de cases de la part alta de la ciutat, cases relativament grans i luxoses com hem dit abans, que fins aleshores havien estat molt possiblement el lloc de residència de les famílies més benestants instal·lades a l'*oppidum*. No obstant això, aquesta amortització no sembla representar un abandonament de la zona sinó la transformació de l'ús funcional d'aquest espai.

La lectura arqueològica d'aquest procés és fa difícil a causa de la degradació de la zona alta del jaciment de *Baetulo*, on l'edificació de cases i carrers en època moderna (segles XVI-XVIII) ha anivellat i tallat els elements i estrats anteriors. Així, és molt freqüent trobar, en la part baixa de la ciutat, estratigrafies "invertides", degudes a aquests moviments i trasllats de terres.

Això no obstant, en algun cas s'ha pogut observar amb claredat com, sobre els estrats d'època flàvia i reaprofitant les estructures d'una antiga *domus*, es desenvolupava una nova activitat,

possiblement de tipus artesano-industrial durant el segle II i l'inici del segle III.

Per interpretar aquest procés de transformació urbana hem de pensar en l'evolució que es constata a les *villae* rurals del territori de *Baetulo*, que des de la 2a meitat del segle I d. C. van tenir un desenvolupament arquitectònic important. És possible que en el segle II el nucli residencial es traslladés a aquestes *villae*.

És probable, per tant, un desplaçament de lloc de residència de les famílies benestants, des del centre urbà cap a les seves *villae* situades relativament a prop de la ciutat. En l'antic *oppidum*, les antigues cases es devien transformar i dedicar a uns altres usos: industrial, artesanal, comerç o també possiblement a habitatges més modestos.

Es devia produir, doncs, una transformació i redistribució d'usos de la ciutat i el seu territori, de forma quasi simultània a la major part de les *domus* documentades arqueològicament. Potser s'hagi de relacionar aquest fet amb la concessió dels *ius latii* i la transformació de *Baetulo* en *municipium*, que es produeix precisament a final del segle I d. C. És a partir d'aquest moment, quan tenim documentades epigràficament les institucions municipals i els seus magistrats.

L'època baix-imperial

A la part baixa de la ciutat, on els nivells arqueològics estan més ben conservats, es documenta estratigràficament una continuïtat d'hàbitat fins a final del segle V-inici del segle VI, amb diverses fases constructives ben diferenciades estratigràficament i cronològicament, fet que ens permet afirmar que almenys aquest sector de la ciutat té una pervivència sense interrupció des de l'inici del segle I a. C. fins al segle VI d. C.

J. G.

P. P.

BIBLIOGRAFIA BÀSICA

- COMAS, C.; GUITART, J.; PADRÓS, P.; PUERTA, C.; RODRÍGUEZ, M.
Algunes indicacions topogràfico-arqueològiques sobre el fòrum de l'antiga *Baetulo*
Homenatge J. Maluquer
Barcelona (en premsa)
- GUITART DURAN J.
Baetulo. Topografia arqueològica. Urbanismo e Historia
Badalona 1976
- GUITART, J.; PADRÓS, P.
Distribución espacial de la vivienda en el urbanismo tardorepublicano y augusteo: el modelo constatado en *Baetulo* (Badalona)
Arqueología espacial 2. Coloquio sobre el microespacio
Teruel 1986, pp. 77-97
- GUITART, J.; PADRÓS, P.
Baetulo. Cronología y significación de sus monumentos
Actas del Coloquio: La ciudad romana en Hispania: su monumentalización en época republicana y augustea. Abhandlungen der Bayerischen Akademie der Wissenschaften
Munich (en premsa)
- GUITART, J.; PADRÓS, P.
La casa urbana en *Baetulo*
Actas del Coloquio La casa urbana en la Hispania romana
Zaragoza (en premsa)
- PADRÓS i MARTÍ, P.
Baetulo. Arqueologia urbana 1975-1985
Badalona 1985
- PREVOSTI, M.
Cronologia i poblament a l'àrea rural de Baetulo
Badalona 1981