

Representa, pel domini de les vies de comunicació,
el control del comerç entre l'interior i la costa

El jaciment protohistòric del Coll del Moro (Gandesa, la Terra Alta)

Núria Rafel i Fontanals

ARQUEÒLOGA
PROFESSORA DE LA UNIVERSITAT DE MÉRIDA

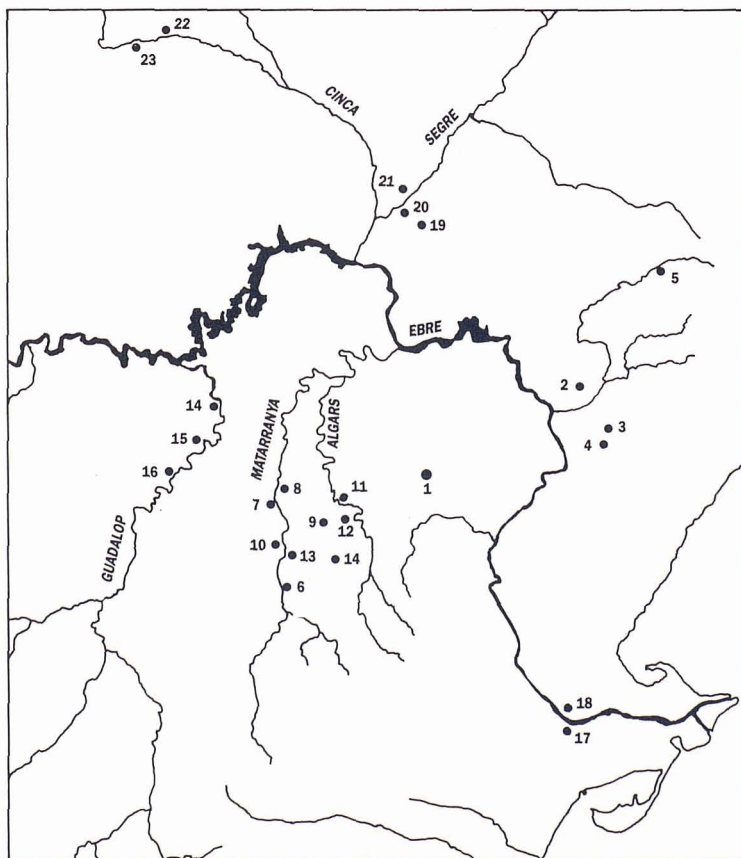
A l'època protohistòrica, l'intercanvi de mercaderies entre la costa i l'interior era d'una gran importància. L'estudi del jaciment del Coll del Moro, a Gandesa, mostra com aquest poblament degué la seva puixança al domini del seu enclavament respecte a les vies de comunicació que hi possibilitaven el trànsit i el comerç i que, possiblement, el convertiren en el nucli central d'un territori jerarquitzat.

Amb el nom de Coll del Moro de Gandesa se citen a la bibliografia arqueològica dos jaciments diferents: un recinte fortificat d'època ibèrica i una necròpoli tumularia del final de l'Edat del Bronze i començament de l'Edat del Ferro, que està dividida en tres sectors diferenciats. L'un i l'altra (la necròpoli) estan ubicats en una sèrie de petits turons propers a Gande-

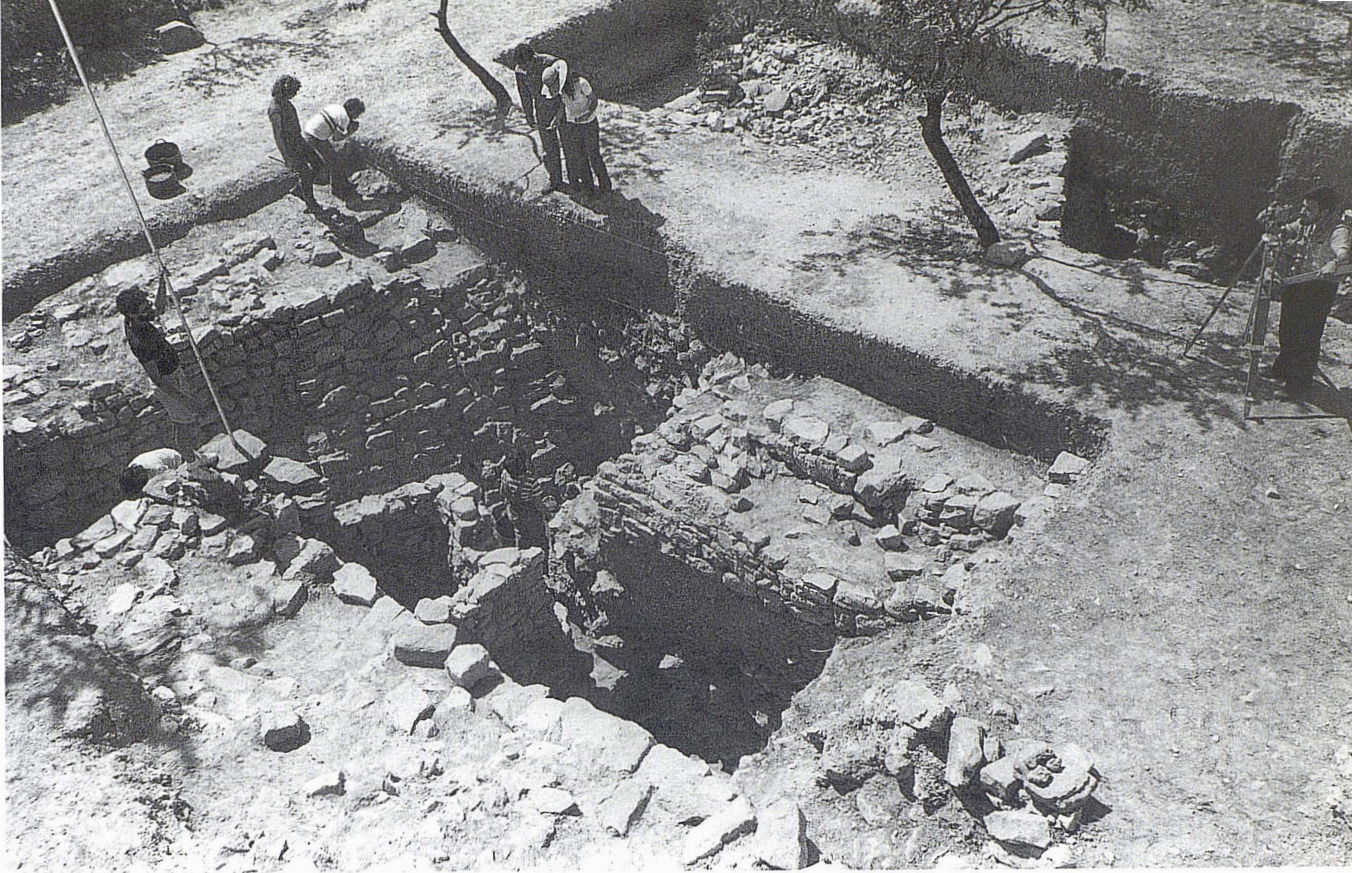
sa, que es coneixen genèricament amb el nom de Coll del Moro. L'àrea en qüestió és situada a uns sis quilòmetres de Gandesa en direcció oest, al peu de la carretera que va cap a Alcolea del Pinar (CN 420), en un paratge ubicat a la vora nord de la cubeta amb rebliment terciari que s'estén als seus peus i que queda limitada al sud per les serres de Pàndols i

de Cavalls. Aquestes formen part del relleu que, de nord-est a sud-oest, constitueix la vora sud de la clota de Móra i enllaça amb el Maestrat. En aquesta zona, la morfologia del terreny presenta un relleu característic, amb turons allargassats separats per petites valls, amb materials miocènics –margues i calisses– i majoritàriament oligocènics –margues, calisses i guixos.

La comarca de la Terra Alta enllaça l'extrem sud-oest de la cubeta de Móra amb la depressió aragonesa i morfològicament queda dividida en dues grans àrees: la serralada, representada a la part de Gandesa per les serres de Pàndols (705 m) i Puig Cavalier (709 m), i la zona de la depressió –on se situa el Coll del Moro–, és a dir, la zona més o menys plana que s'estén en direcció a la depressió aragonesa. Aquesta àrea no és, en realitat, completament plana, a causa dels relleus diferencials que hi ha originat l'erosió, ni és molt baixa, almenys si la comparem amb la part més propera a l'Ebre i amb la cubeta de Móra, respecte de la qual és una zona de "terres altes"; aquest contrast amb el seu



Situació del Coll del Moro respecte a la xarxa hidrogràfica immediata i d'alguns dels jaciments del seu entorn: 1. Coll del Moro; 2. El Molar; 3. Tosseta; 4. Coll del Moro de Serra d'Almors; 5. Les Obagues; 6. Els Castelletes; 7. Les Escodines; 8. Sant Cristòfor; 9. Sant Antoni; 10. Pluró del Barranc Fondo; 11. La Gessera; 12. Tossal Redó; 13. Els Castellans; 14. El Vilalonc; 15. Loma de los Brunos; 16. El Cascarujo; 17. l'Oriola; 18. Mas de Musols; 19. Pedrós; 20. Besodia; 21. Roques; 22. Presiñena; 23. Valletas.



Vista de l'excavació (1983). S'aprecia, a l'esquerra, un dels grans murs atalussats que folrava el fossat.

entorn més proper és el que ha donat nom a la comarca. Les altures mitjanes solen estar entorn dels 400 m.s.n.m. Corbera, Gandesa, Bot, Horta de Sant Joan, Arnes... pertanyen a la depressió morfològica de l'Ebre i marquen la línia de contacte entre la zona de la serralada, que hem esmentat, i la zona més baixa.

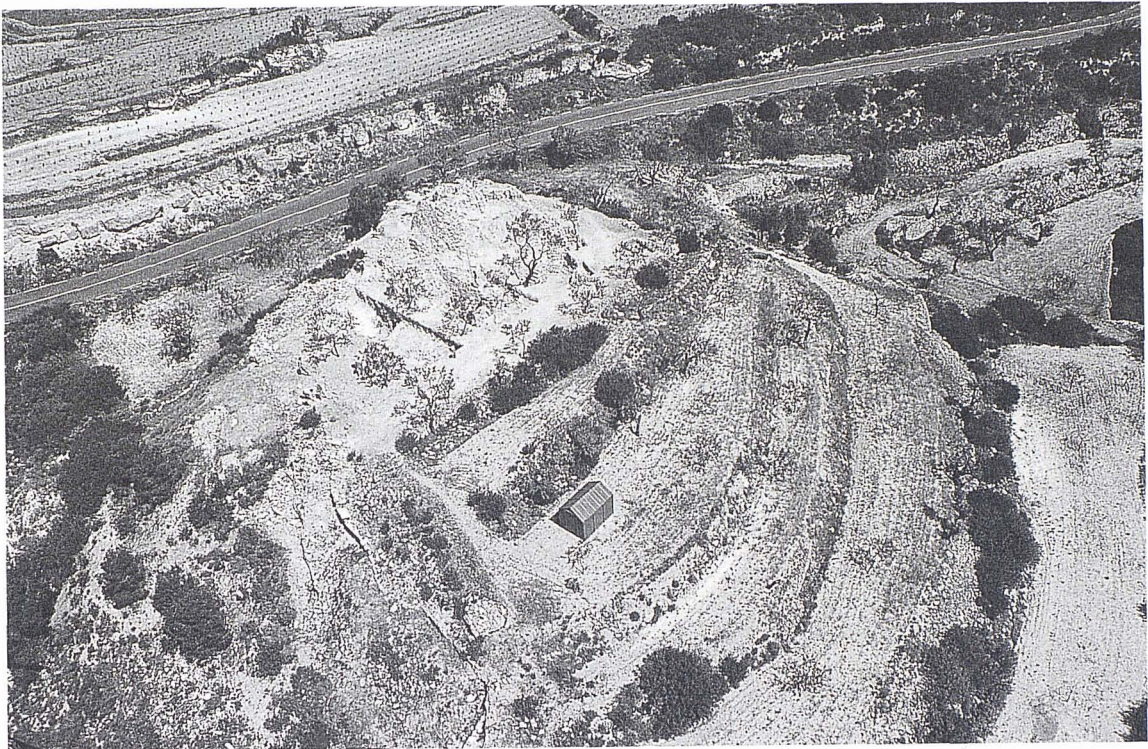
L'emplaçament del jaciment: el domini de les vies de comunicació

Pel que fa a la seva situació geogràfica, el tret més rellevant del conjunt arqueològic del Coll del Moro és la seva ubicació en un punt neuràlgic respecte a les vies de comunicació que uneixen la planúria litoral amb el baix Aragó i el baix Segre. L'anàlisi de l'emplaçament del jaciment sembla posar de manifest que n'és un element determinant i condicionant de la seva existència.

Des del gran corredor nord-sud que constitueix la planúria litoral, la ruta fluvial de l'Ebre penetra a les terres de l'interior fins a assolir l'Aragó. A partir de Móra, però, aquest camí es fa molt difícil a causa, fonamentalment, del difi-



Escala d'accés a la rampla perimetral de la torre.



Vista aèria del recinte (1983). S'aprecia tot el turó amb les estructures excavades.

cil tram del Pas de l'Ase; la vall del riu Canaleta, en canvi, constitueix un pas fàcil que va a atènyer el curs de l'Algars. Dominant justament aquesta vall, es troben la sèrie de turons on s'assenta el Coll del Moro. Gandesa torna a enllaçar amb el litoral seguint el riu Ebre fins a Tortosa i Amposta, de tal manera que, després d'aconseguir el delta del riu, pot seguir-se un altre cop el corredor litoral per arribar a la costa de Castelló.

La via de comunicació que travessa, per la vall del Canaleta, la depressió de Bot va a enllaçar per l'oest amb les conques dels rius Algars i Matarranya. Seguint el curs d'aquests, aigües amunt, s'arriba novament a l'Ebre a Mequinensa. Aquí conflueix amb l'Ebre l'aiguabarreig del Cinca i el Segre, a través del qual s'accedeix al curs d'aquests rius que marquen la comunicació de l'àrea que ens ocupa amb el Baix Segre i les terres més orientals de l'Aragó.

Malgrat que les condicions naturals de l'àrea que envolta el jaciment són bones en relació amb la subsistència d'una població prehistòrica, el creixement i la subsegüent consolidació i pujança del poblament del Coll del Moro tenen la seva arrel en el domini que té aquest enclavament respecte a les vies de comunicació i, consegüentment, al trànsit i intercanvi de mercaderies entre la costa i l'interior, tan important en època protohistòrica. Possiblement, el control del comerç sigui un factor decisiu d'incidència en la jerarquització territorial de la qual el Coll del Moro sembla ésser el nucli central.

La necròpoli

Les característiques de les diferents àrees d'enterrament de la necròpoli del Coll del Moro la converteixen en un jaciment clau per a l'estudi de la protohistòria de la zona, especialment pel que fa a

la definició de la dinàmica inherent a la transició a l'Edat del Ferro, a l'estudi de les influències europees a Catalunya (grup cultural anomenat dels Camps d'Urnes) i a la influència del fenomen colonial fenici a la vall de l'Ebre.

La defineix la pràctica de la incineració dels cadàvers, amb els seus vestits i objectes d'ornament (especialment braçalets i penjolls de bronze), i la posterior deposició en una tomba, que generalment adopta la forma d'una estructura de tipus tumular, amb ofrenes consistents en vasos ceràmics, alguns dels quals devien contenir aliments sòlids i líquids. El registre arqueològic d'aquesta necròpolis ofereix una seqüència que ens permet de conèixer les característiques d'una evolució que s'inicia amb els Camps d'Urnes de l'Edat del Bronze (en el pas dels segles IX al VIII a.C.) i arriba a època ibèrica (entorn del 500 a.C.). Els tipus ceràmics ho reflecteixen amb una evolució que



Perfil de l'esperó on s'ubica el recinte fortificat. A la dreta, la torre.

va de les característiques ceràmiques de Camps d'Urnes, fetes a mà i amb decoracions acanalades, a la ceràmica feta a torn, representada per peces importades de tipus fenici i orientalitzant; posteriorment, comencen a arribar els productes típicament ibèrics antics, amb clares connexions amb el món costaner de les boques de l'Ebre, que marcaran l'inici de la plena incorporació d'aquesta àrea a l'anomenada cultura ibèrica.

Paral·lelament a l'aparició de les primeres ceràmiques importades, comença a fer la seva aparició a les tombes un nou metall: el ferro. Conegut amb anterioritat a algunes altres zones de la Península, arriba al Coll del Moro per via dels contactes comercials que el poblament d'aquesta àrea estableix amb la costa.

El recinte fortificat

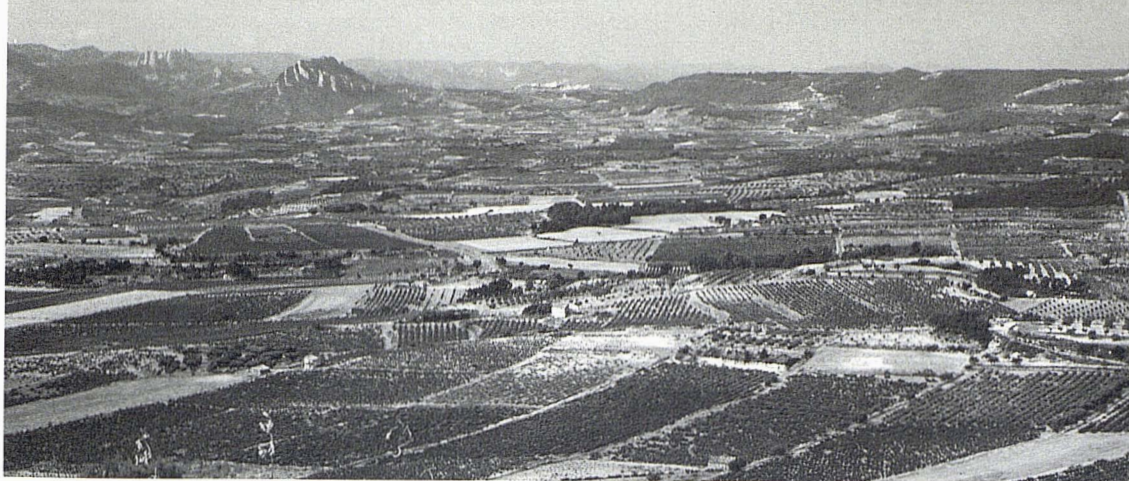
En l'estat actual de la investiga-

ció podem atribuir al recinte una àrea aproximada de 3.315 m², molt per sobre dels jaciments que l'envolten: dels 2.000 m² del Piu-ró del Barranc Fondo, dels 1.100 m² de Sant Cristòfor de Maçalió i dels 187 m² de la Gessera de Casseres, tot i que molt menor que el gran nucli de Sant Antoni de Calaceit (8.250 m²). La seva extensió indica, juntament amb la seva situació i la potència del seu sistema fortificat, que ens trobem davant d'un poblat ibèric, les característiques del qual el fan destacar en el panorama conegut de la zona, segurament com a centre d'un territori que, d'alguna manera, en dependria i que seria limítrof a una altra divisió espacial que controlaria Sant Antoni.

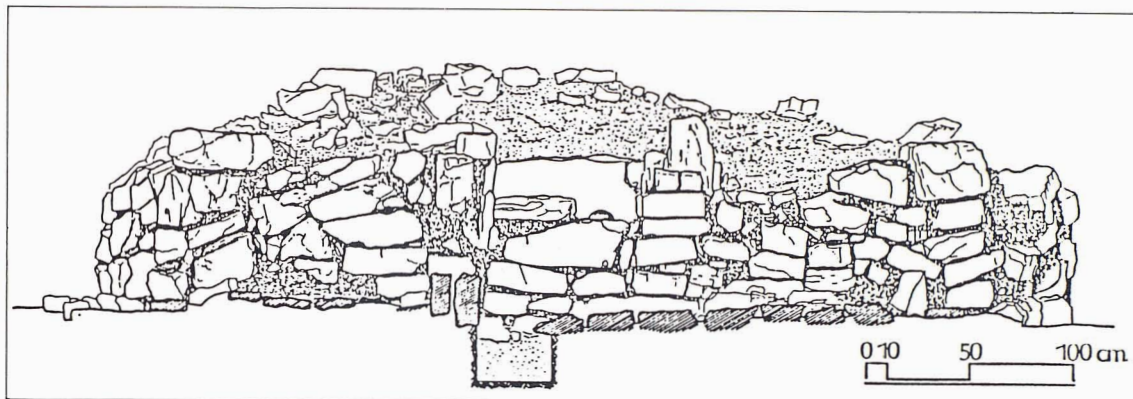
Presideix la fortificació una gran torre, situada en la part més elevada de l'esperó rocós en el qual se situa el jaciment que, a la vegada, en constitueix l'accés més fàcil i, per tant, més necessitat de defensa. La torre té perfil

truncocònic (6,35 metres d'alçada pel cantó nord i 8,65 m per l'est, fins a 4 m de gruix dels murs a la base) i adopta una planta el·lipsoidal (les mesures dels eixos majors són 18 i 14 metres) amb un dels seus extrems recte. A aquest darrer s'adossa una escala de quatre graons per la qual s'accedeix a una rampa perimetral que puja fins al cim. A aquesta torre s'adossa pel seu cantó est un enorme retall en la roca natural (de més de 6 metres de profunditat en alguns sectors), folrat amb murs de pedra d'una sola cara i atalussats, que constitueix un fossat defensiu. Tots dos elements arquitectònics formen el que podríem anomenar una acrópoli defensiva avançada respecte a l'encintat fortificat pròpiament dit i al poblat.

Efectivament, el poblat s'estén al sud d'aquest cos fortificat avançat i està envoltat per un cercol murat que, en el seu sector nord, és a dir, el contigu a la torre



Panoràmica des del recinte: la depressió de Bot en primer terme i les Roques de Benet i Horta de Sant Joan al fons.



Alçat d'un dels túmuls funeraris (sector Maries).

i al fossat, presenta una línia de bastions semicirculars. Dit d'una altra manera, torre i fossat queden fora del recinte fortificat pròpiament dit. L'edificació d'aquest potent conjunt fortificat correspon a un moment anterior a final del segle V a.C. i, de moment, els seus paral·lels més propers des d'un punt de vista de disseny arquitectònic es troben a la Sicília oriental, en una sèrie de fortificacions indígenes arcaïques –sícles– que presenten una simbiosi entre la tècnica autòctona i les influències de les colònies gregues ubicades a la costa. Els paral·lels més pròxims en l'espai, quant a la identitat dels seus caràcters generals són la torre del Tossal del Moro de Pinyeres, a Batea, i la del Puig de la Nao de Benicarló, totes, juntament amb Sant Antoni de Calaceit, reflex de l'arribada, per via marítima, d'unes idees poliorcètiques noves i d'una planificació de la defensa d'acord amb aquestes idees.

La vida del poblament es prolonga fins a l'època romana, probablement a causa de la seva qualitat d'enclavament estratègic. No obstant això, ja amb la conquesta, el sistema fortificat, mancat d'objec-

tiu, havia estat obliterat en una bona part.

La proximitat topogràfica entre el recinte fortificat i la necròpoli faria pensar, de bell antuvi, que l'un i l'altra constitueixen una associació. De tot el que fins ara hem vist es desprèn que la cronologia d'ambdós no coincideix. Així doncs, no sabem on era el poblament de la necròpoli, ni la necròpoli del poblament fortificat que coneixem. L'estat de les excavacions realitzades fins ara no permet encara d'assegurar que propers treballs no desvetllin nivells més antics a les zones encara no excavades del recinte fortificat. Cal fer esment, tanmateix, que la nostra hipòtesi és que tots dos jaciments coexistiren almenys en un moment, cosa que afecta els darrers anys de la necròpoli. Ens basem en el fet que les dates més antigues que tenim fins ara per al recinte fortificat corresponen a ceràmiques gregues trobades als estrats de enturament, no d'ús, i en la troballa, fora de context estratigràfic d'un fragment de Kylix àtica de figures roges datable entre 490 i 480 a.C., d'àmfora púnica i d'una tapadora de ceràmica a mà amb una barroca decoració de

profundes estries datable en el segle VI a.C. i paral·lelitzable a una altra trobada a la cista doble de Mas de Flandí (Calaceit).

Aquestes evidències, juntament amb el fet que els paral·lels arquitectònics d'ambient grec de la fortificació se situen majoritàriament en el segle VI a.C., fan pensar que el recinte del Coll del Moro es remunta al segle VI i significa la culminació d'un procés de canvi cultural que s'inicia durant el segle VII a.C., amb l'arribada de les primeres importacions mediterrànies que suposaren l'entrada d'aquesta àrea en uns circuits comercials sobre els quals el Coll del Moro exercia probablement alguns tipus de control, en virtut de la seva situació geogràfica privilegiada.

N.R. □