

# El Palau, testimoni de la història



Porta gòtica del Palau

L'estudi del Palau dels Requesens de Molins de Rei presenta un doble vessant perquè al costat dels llinatges que el van bastir i l'habitaren, i que van donar-li una identitat peculiar i definida en un època determinada, hi ha el mateix edifici, del qual es conserven les restes com a testimoni d'un passat floreixent i que ha estat inevitablement vulnerable a les vicissituds marcades pel temps. Dues històries que es barregen i que ofereixen una única i sola memòria.

S'han fet diversos intents d'aproximació a l'estudi del palau dels Requesens de Molins de Rei, ja sigui intentant conèixer la tipologia de la construcció, fins i tot idealitzant-la, com intentant delimitar l'extensió i els límits del predi. Re-passant les publicacions es fan ressò d'aquest edifici, cal dir que si bé ha estat objecte de diversos articles, la propietat reclama, encara, un estudi aprofundit i monogràfic.

## Els Requesens i Molins de Rei

En els seus estudis, S. Sobrequés qualifica la Catalunya del 1450 com

a "terra de barons" perquè la meitat del territori estava sota el seu control.<sup>1</sup> ¿Però qui era aquesta aristocràcia si l'antiga noblesa feudal catalana es trobava decandida, reduïda, empobrida i endeutada com a conseqüència de la seva participació en les guerres mediterrànies del segle XIV, la crisi econòmica del XV, la presència cíclica de la pestilència i d'altres malalties infeccioses de caràcter epidèmic? J. Vicens Vives ens dona notícia de la identitat d'aquesta nova noblesa ascendent, la qual, ocupant el lloc de les antigues famílies feudals, assumí el recanvi i es posicionà en el poder. Entre aquests nouvinguts s'inclouen els Requesens:<sup>2</sup> "Una altra aristocràcia es preparava a substituir-los en el favor reial i en la riquesa:

---

**S'han fet diversos intents d'aproximació a l'estudi del palau dels Requesens de Molins de Rei, ja sigui intentant conèixer la tipologia de la construcció, fins i tot idealitzant-la, com intentant delimitar l'extensió i els límits del predi.**

---

la dels qui no vacil·laren a servir la política autoritària dels Trastàmars i, sobretot la dels qui experimentaren que la dedicació als afers financers i mercantívols esqueia tant a un noble del Renaixement com dos segles abans la capitania d'un estol. D'aquesta fusta foren els Requesens, la història de l'engrandiment dels quals és la història exacta dels dolors de Catalunya durant el Quatre-cents."

La branca del llinatge Requesens, vinculada a la baronia de Molins de Rei, s'inicià amb Galceran de Requesens i Santacoloma (†1465), casat amb Isabel de Johan i Soler (†1484). D'ell, la baronia passà per successió al seu fill Lluís qui ostentà, igual que el seu pare el càrrec de governador general de Catalunya.

En morir aquest darrer la baronia recaigué en la seva néta Estefania (†1549), filla de Lluís de Requesens

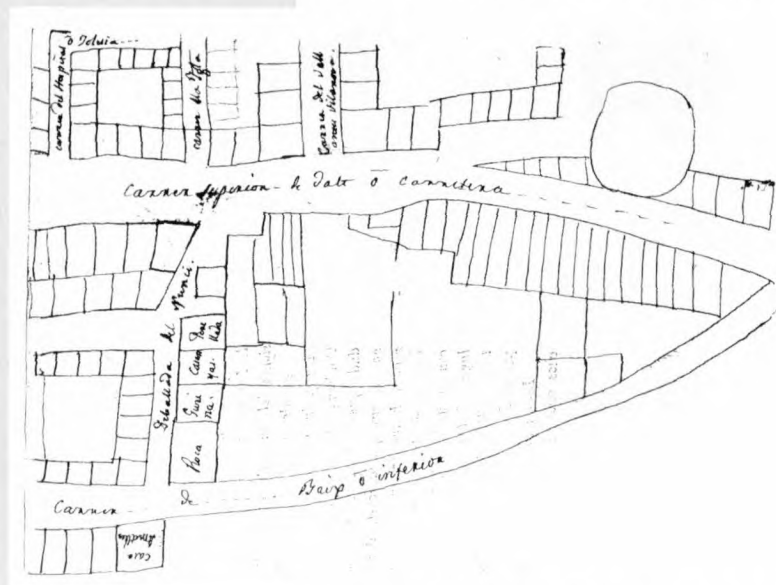
i Hipòlita Ruiz de Liori, la qual marit el 1526 amb Juan de Zúñiga y Avellaneda, per la qual cosa emparentaren amb la noblesa castellana. Amb aquest enllaç es va perdre el llinatge dels Requesens, tot i que es va anteposar, per raons d'herència, el cognom de la mare al del pare. Lluís de Requesens i Zúñiga (1528-1576), fill d'aquest matrimoni, fou el quart i últim baró de Molins de Rei que portà aquest cognom perquè en absència d'hereus masculins, la baronia recaigué en la seva filla Mencia († 1618), que es casà amb Pedro de Fajardo y Fernández de Córdoba, marquès de Vilafranca y de los Vélez de Murcia. Posteriorment aquesta branca de la família emparentà, tam-

Respecte al primer punt anunciat, la desvinculació de Molins de Rei de la dependència reial per passar a la propietat territorial, senyorial i jurisdiccional de la noblesa, significà una pèrdua en les seves condicions generals de vida perquè quedaven vinculats a la prestació de les antigues obligacions senyorials. En temps del regnat de Ferran d'Antequera, la Universitat i particulars de la Vila, aleshores vinculats a la Corona, havien intentat evitar caure altrament en una situació d'endeudament i aconseguiren del Rei la concessió d'un privilegi

**Tant desconegut com el palau és l'espai que conformava el predi tancat que li pertanyia. Actualment poc sabem de les dimensions precises de la finca i els accessos amb que comptava.**

que garantia la seva annexió al patrimoni reial. Però els esdeveniments posteriors no acompanyaren els desitjos del poble. En el 1430, una fraudulenta renúncia de l'esmentat privilegi per part de tres vilatans que deien actuar en representació de la voluntat de la Vila, permeté alliberar del seu compromís a un monarca necessitat de recolzament i d'ingressos. Alfons el Magnànim traspasà la baronia a Galceran de Requesens. Aquesta situació de dependència senyorial de Molins de Rei s'estirà durant més de quatre segles, ja que no aconseguí alliberars'en fins l'any 1870 i ho feu per mitjà d'una sentència judicial.<sup>4</sup>

No obstant, la presència dels Requesens tingué per a Molins de Rei una segona repercussió, tal vegada no tant negativa com la primera. Els nous barons es dedicaren a l'explotació dels recursos econòmics de la zona, actuació que marcà el punt de partença d'una nova dinàmica de la Vila que, entre altres conseqüències, inclou el fet que incentivà el creixement de la població<sup>5</sup>. Per totes aquestes circumstàncies el palau alçat a Molins de Rei fou l'obra



Dibuix de la zona del Predi del Palau (Arxiu del Palau Requesens)

bé, amb els Álvarez de Toledo.

La influència dels Requesens en el que fou la baronia de Molins de Rei mentre va durar la seva estada es pot interpretar com una dicotomia entre el canvi d'estructura jurisdiccional que patí la vila, que passà de dependre directament del rei a dependre d'uns barons, fet que comportà unes noves servituds a la població, mentre que, per altra banda, van promoure el desenvolupament d'un esquema econòmic diferent a la vila.

monumental que coronà el pas de la Vila de la dependència reial a la nobiliària. Fou la manifestació material que millor simbolitzà el poder i la presència dels nous senyors, els Requesens.

Molins de Rei, però sabem per les fonts documentals, que fou manat construir per Galceran de Requesens a mitjans del segle XV<sup>8</sup>, sobre una petita part d'estructures anteriors que s'atribueixen al celler dels Desllor.<sup>9</sup>

### El palau i el seu predi

La residència oficial dels Requesens era el Palau Menor o de la Reina de Barcelona, situat a la part sud de l'antiga muralla altmedieval. L'edifici l'havia fet construir el rey Pere el Cerimoniós en el 1368. En el segle XV, el rey Joan II el cedí al noble Galceran de Requesens, cessió confirmada per Carles V el 1542 a Juan de Zúñiga.<sup>6</sup>

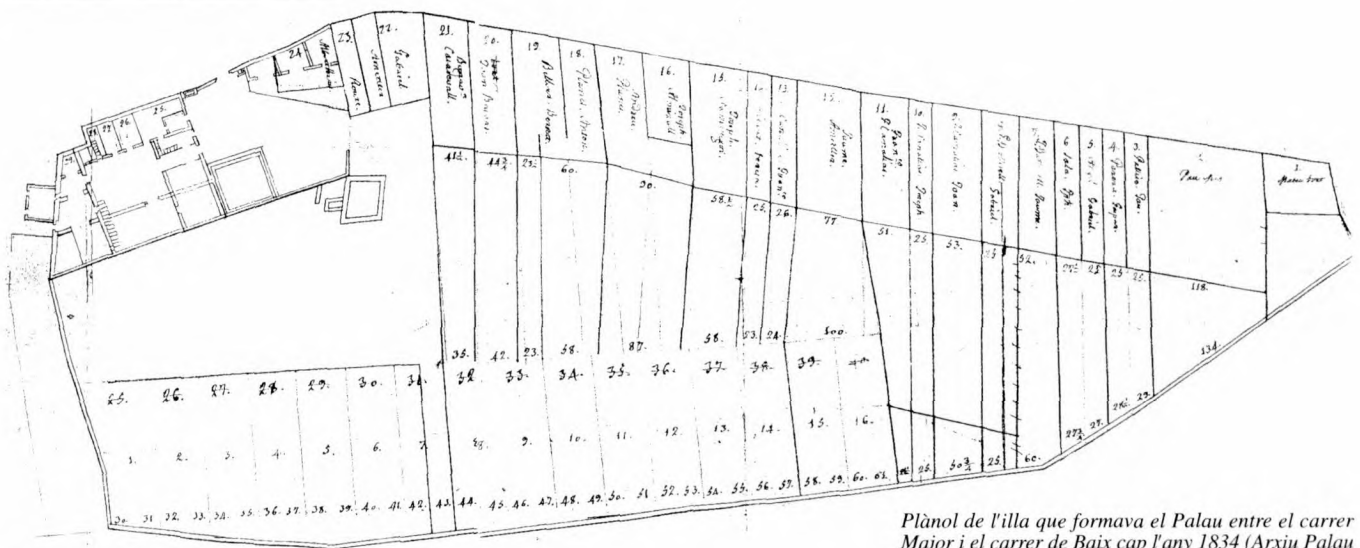
Además del palau de Barcelona, els Requesens, com era costum entre la noblesa durant els segles XV i XVI, disposaven d'altres casals escampats per les seves propietats, entre ells el de Molins de Rei.<sup>7</sup> La propietat dels Requesens en aquesta vila no es limitava a l'edifici del palau sino que també tenia construccions annexes, jardins, horts i terrenys que constituïen el recinte tancat del predi del palau.

No s'han trobat encara documents que assenyalin la data concreta en que va ser alçat l'edifici del palau de

**Una de les entrades de la finca del Palau s'ha volgut situar a l'actual plaça de la Creu. En aquesta plaça, en el vèrtex on s'uneixen el carrer Rafael de Casanova i el carrer Alfons II d'Aragó (casa num. 9) i on se suposa que arribava la finca dels Requesens**

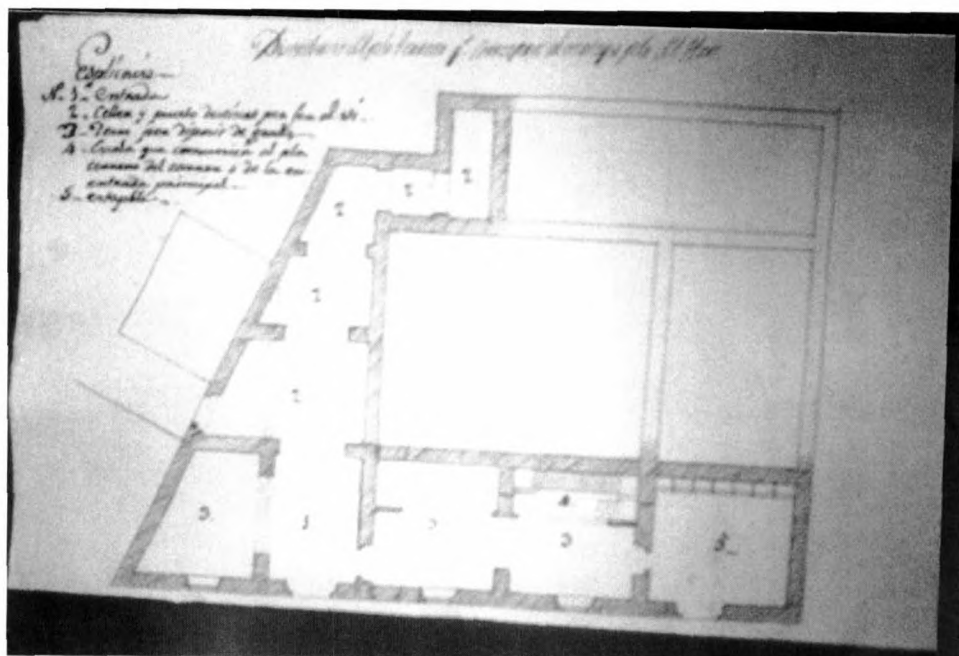
En el decurs de quasi sis segles l'estructura ha sofert nombroses intervencions, fet que queda palès en la barreja d'estils que presenten les restes, les quals ofereixen des d'elements de factura gòtica (parts de l'estructura, elements de suport i restes escultòriques), com el producte de les últimes intervencions efectuades en el segle XX.<sup>10</sup>

Tant desconegut com el palau és l'espai que conformava el terreny tancat que li pertanyia. Actualment poc sabem de les dimensions precises de la finca i els accessos amb que comptava. J.M. Riera la situa entre els actuals carrers: Boters, la pujada de la Font, Ignasi Iglésias, l'antic



Plànol de l'illa que formava el Palau entre el carrer Major i el carrer de Baix cap l'any 1834 (Arxiu Palau Requesens)





Plànol de la planta baixa del Palau (Arxiu del Palau Requesens)

camí de les Eres o camí de Santa Creu, l'hort de can Roca, la Plaça de la Creu i el carrer Rafael de Casanova quan era camí Reial.<sup>11</sup>

El palau es situava, respecte a la vila històrica, en un dels seus extrems, al final del carrer de Dalt. Quan la Carta de població de Molins de Rei de l'any 1732<sup>12</sup> fa esment del carrer de Dalt es refereix a la part de l'actual carrer Alfons II d'Aragó compresa entre la zona de la pujada de la Font o carrer Boters i la plaça de la Vila, ja que en relacionar les cases que hi són bastides comença precisament per "la casa del Marques de Vilafranca dita el Palau". Per tant, el carrer acabava als voltants de l'edifici del palau i la perllongació ara existent del carrer Alfons II d'Aragó des del Palau fins a la plaça de la Creu es produeix a les darreries del segle XVIII i inicis del XIX, tal com demostren les vendes de terrenys per part dels hereus dels Requesens dins el recinte del palau.

Segons J.M. Riera, els actuals carrers Alfons II d'Aragó, Sant Miquel (obert i edificat en el segle XVIII) i Ignasi Iglésias també formaven part del predi. Aquesta consideració la fa en

base a les restes i vestigis de murs fermes i ben construïts de pedra vermella trobats a mida que s'han fet obres a les cases dels esmentats carrers, las quals podrien haver estat construccions auxiliars i tanques del palau.

Com s'ha esmentat la localització dels accessos a la propietat i el nom-

**on està recollida la documentació gràfica del Palau Menor de Barcelona varem trobar entremesclats cinc plànols de l'edifici del palau de Molins de Rei.**

bre d'ells també es desconeix. Una de les entrades de la finca del Palau s'ha volgut situar a l'actual plaça de la Creu. En aquesta plaça, en el vèrtex on s'uneixen el carrer Rafael de Casanova i el carrer Alfons II d'Aragó i on se suposa que arribava la finca dels Requesens, s'alça una casa el portal de la qual està constituït per uns laterals i una llinda de pedra.<sup>13</sup> Aquesta última presenta les restes d'un escut de pedra, que és irreconeixible pel seu grau de deteriorament. Es desconeix si el portal un

## EL PALAU DELS REQUESENS DE MOLINS DE REI

Maria Eugenia Ripoll Roig



Restes de l'escut de pedra

cop urbanitzat el sòl s'adaptà a la casa o fou un portal recuperat i incorporat a la edificació. L'esmentat portal, estigui o no en la seva ubicació original, si realment formava part d'una de les entrades a la finca del palau, no podia correspondre, per les seves reduïdes dimensions, a l'accés més important. J. M. Riera situa l'accés principal obert a l'antic camí Reial de Baix (actual carrer Rafael de Casanova).

### La recerca d'uns plànols

A tota aquesta informació ja coneguda podem afegir noves dades sobre el edifici i el predi del palau. Realitzant la tasca d'investigació del palau de Molins de Rei en el fons de l'Arxiu del Palau Requesens, vàrem trobar en el lligall 364 dos esboços del palau i la finca de Molins de Rei i en el lligall on està recollida la documentació gràfica del Palau Menor de Barcelona vàrem trobar entremesclats cinc plànols de l'edifici del palau de Molins de Rei. Aquesta troballa va ser difícil ja que cap dels documents referits estava identificat. En el cas dels dos esboços de la finca la identificació fou immediata, però en els plànols del palau el procés de reconeixement fou molt més laborios, ja que es varen tenir que fer uns plànols previs de l'edifici, els quals

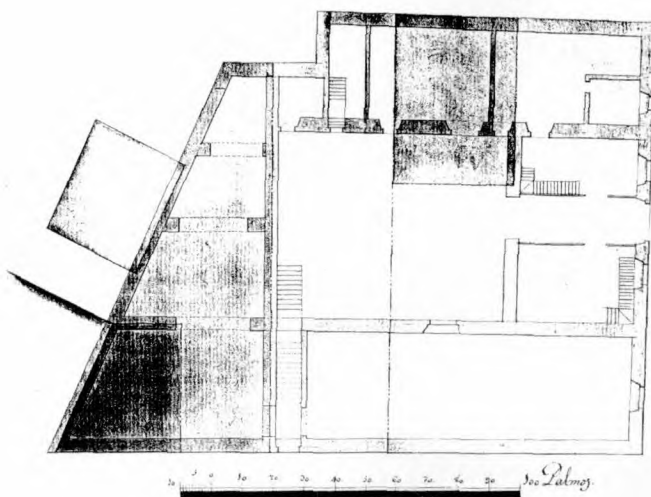
s'anaven comparant amb tots els plànols conservats en el fons de l'Arxiu de Palau. Finalment vàrem localitzar els cinc plànols que corresponen a l'edifici de Molins de Rei.

Malgrat que en ells no hi consta cap datació cronològica, les particions que mostren tant l'edifici del palau com els seus terrenys i el traçat dels carrers anotats, permet situar-lo entre els segles XVIII i XIX, temps, en que en la dita finca s'efectuaren importants intervencions.<sup>14</sup>

Els cinc plànols de l'edifici corresponen als projectes previs a la parcel·lació. Dos d'ells pertanyen a la planta i els altres tres restants als pisos superiors. Ja s'ha fet esment de que no estan datats, però per les divisions que presenten en la estructura es pot considerar que son de l'època en que el palau, havent perdut la seva funció originària de finca d'explotació agrària senyorial, es parcel·là i es destinà a altres usos en una cronologia que es podria datar entre els segles XVIII i XIX.

Les parets mestres defineixen una planta trapezoidal que ofereix una organització de l'espai a través de mòduls. Un rectangle central organitza al seu entorn les altres dependències. Potser aquest espai podria indentificarse amb un pati interior. A

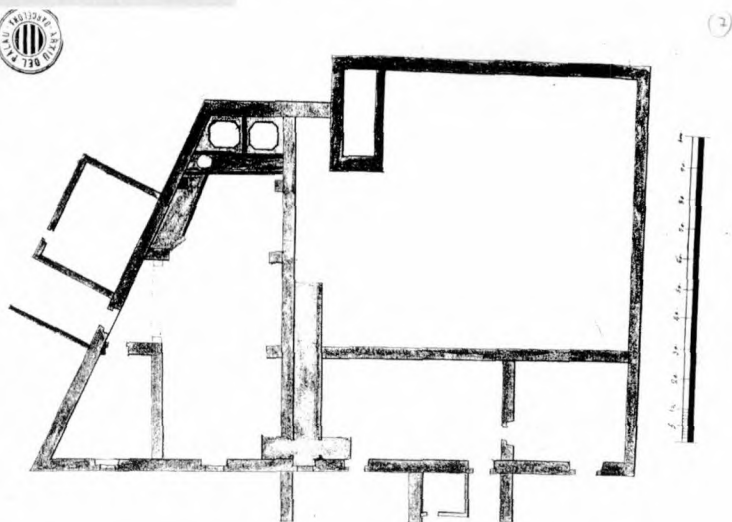
la planta baixa s'hi accedeix des de la façana que dona al carrer Rafel de Casanova alhora que comunica amb els pisos superior per mitjà d'escales. Un dels planols d'aquesta planta, més meticulós amb els detalls, reflecteix un espai rectangular que s'identifica amb el cub més antic (restes del celler dels Desllor) i en



Plànol del primer pis del Palau (Arxiu del Palau Requesens)

un dels vèrtex del trapecí apareixen dibuixats els altres cubs que presenten una factura més moderna.

La primera planta o planta noble s'obra a l'exterior des de la façana orientada a l'est. En el plànol estan marcades diferents escales que comuniquen amb el pis inferior i superior. En alguns d'aquest plànols s'aprècien dibuixades les línies, que marquen les parcel·lacions, sobreposades a l'estructura preexistent. En aquests documents les mesures del palau venen donades amb pams de Barcelona.



Plànol del 2n. pis del Palau (Arxiu del Palau Requesens)

Pel que fa als dibuixos de la finca, en un dels esboços) es mostren els límits de la parcel·la del palau definint un triangle amb els carrers que aquí s'anomenen de la Baixada del Nunci, de Baix o Inferior i Superior o de Dalt. Apareix, com ja s'ha fet esment, la propietat dividida en parcel·les i s'hi troba anotats alguns noms de carrers i de persones.

L'altre esboç ofereix el traç del triangle del predi i com en el dibuix anterior, el terreny i el palau s'han parcel·lat, però a més està numerat i s'hi fan constar els noms dels que posseixen les parcel·les que s'obren al carrer Alfons II d'Aragó. El palau apareix força ben delimitat i cal destacar que l'edifici té un perímetre

molt més gran del que en l'actualitat es considera l'edifici del palau, arribant, com es pot constatar en el plànol, a doblar les mesures. En aquesta zona, actualment ocupada per construccions modernes, s'aprècien unes edificacions situades a l'entorn d'un espai obert i altres annexes. També hi consten dos accessos a l'exterior, un obert al carrer Alfons II d'Aragó i l'altre orientat cap a l'est. L'edifici que podriem anomenar principal del palau comunica amb aquesta part a nivell de la planta noble. Tant en el cas del palau com el predi cal tenir present, que aquests plànols i dibuixos son d'una cronologia molt avançada i que aquests molt possiblement podien haver estat molt més amplis.

### Les intervencions del palau

Els diferents esfondraments, destruccions i incendis, que afectaren de manera sensible a l'edifici, portaren als propietaris a la necessitat de realitzar obres i intervencions per recuperar i tornar a fer de la noble residència un espai habitable.

Seguidament s'exposa la rel·lació d'intervencions sobre el Palau dels Requesens de Molins de Rei, que consten documentades en l'Arxiu del Palau dels Requesens, guardat al Centre Borja de Sant Cugat del Vallés i a l'Arxiu de la Casa de Medina Sidonia a Sanlucar de Barrameda:

Any 1594. "Documentos justificativos de cantidades satisfechas por D. Antonio Luis Majol, alcaide del palau, para la reedificación de la presa".

Anys: 1722/95: "Escrituras de establecimiento de poder, procesos, concordias, edictos, etc. de Molins de Rei".

Any 1750. "Recibo de 74 libras por las obras que el albañil hizo en la fuente del Palacio de Molins de Rei".

Any 1763. "Obras hechas en el pala-



cio de Molins".

Any 1767. "Recurso de D. Jeronimo Cabrer al Intendente para que no se derrive lo que se había hecho por cuenta de S.M. en el palacio de Molins".

Any 1776. "Contrato sobre obras de reparación que se ha de hacer a la fuente del palacio".

Any 1776. "Memoria de las piezas cercanas al Llobregat en las que de-

---

**El palau apareix força ben delimitat i cal destacar que l'edifici té un perímetre molt més gran del que en l'actualitat es considera l'edifici del palau, arribant, com es pot constatar en el plànol, a doblar les mesures.**

---

berían hacerse obras contra las avenidas".

Any 1749. "Cuentas por obras hechas en el palau".

Anys 1780-89. "Notas varias de obras hechas en el palacio de Molins".

Any 1857. Sobre reparaciones que deben hacerse en el palau.

Anys 1811-1834. "Derrivo del palau de Molins".

L'any 1808, durant la guerra de la Independència,<sup>15</sup> el Palau fou destruït i incendiat. El que restà dempeus, fou utilitzat per allotjar-hi soldats francesos i també com hospital. El deteriorat estat de l'edifici exigia per la seva restauració quantioses despeses.

Sobre aquesta etapa de la guerra del Francès es força interessant l'estudi de A. Borràs<sup>16</sup> d'un lligall que conté la correspondència enviada des de Catalunya, per l'Administrador del Palau Menor i de la baronia de Molins de Rei i marquesat de Martorell, als seus propietaris els marquesos de

Vilafranca i de los Vélez, que residian normalment a la Cort de Madrid. A. Borràs transcriu el text d'una carta de Albert Combelles i Ponsich, subordinat de l'administrador general en la que exposa: "La parte de palacio de Molins de Rei que se salvó del incendio de 1808, ocupada por los franceses muy destruida... mucha infantería..." (carta de 18 de gener de 1813). Després l'anà a visitar personalment i escriu al marquès: "Me bolbí muy consternado, por hallarlo enteramente inevitable sin gastar mucho dinero; todas las puertas son quemadas, apenas ha quedado techo, y el texado solo hay una quarta parte, de modo que hace lástima". Carta, des de Barcelona, el 2 de març de 1814, sobre el que costarà la seva restauració.

Any 1826 "Certificación del derrivo del palau de Molins".

Any 1830 "Documentos importantes relativos a la concesión que el marqués ha hecho a varios particulares de establecer bienes en las tierras anejas al palau de Molins".

Any 1836. "Sobre la ocupación del palau de Molins por la tropa".

Any 1844. "Arriendo del palau a D. Francisco Clarach".

Any 1845-52. "Arriendo del palau a D. Beltrand Hermanos".

Any 1848. "Averiguaciones sobre la casa llamada Celler".

Any 1857. "Nota importante de contratos verificados en el palau de Molins. El 23 de juny de 1874 arribaren els carlins a Molins de Rei, i la vila fou saquejada i cremada, afectant al Palau".

s. XIX. "Juan Font desea adquirir una parte del palau".

L'any 1898 a causa d'una riuada es va trencar el terraplè de canyes que defensava la vila i l'aigua va entrar fins al Palau.

A la fi del segle XVIII i primeries del segle XIX, es troben documentades vendes per part dels hereus del Requesens dins el que sembla que corresponia al recinte del predi del Palau, l'actual carrer Alfons II d'Aragó tal com consta segons dades del Arxiu municipal de Molins de Rei.

Reformes realitzades per la companyia FECSA, la qual era l'anterior propietària d'aquesta part fins ésser adquirit per l'Ajuntament de Molins de Rei. Aquestes remodelacions són les últimes que ha sofert el palau i es l'estat actual en que es troba.

En els últims anys de la dècada dels noranta l'Ajuntament ha realitzat un seguit d'intervencions que fins ara han estat encaminades a recuperar l'espai i l'edifici eliminant diferents edificacions annexes al palau.

Conclou aquesta aportació de dades, esperem que l'eventual troballa de noves notícies documentals, juntament amb la continuació de la recerca endegada a propòsit de la finca dels Requesens a Molins de Rei augmenti el coneixement sobre l'etapa baronial de la Vila.

#### Agraïments:

Vull agrair la inestimable col·laboració de Remei Cases de l'Arxiu Municipal de Molins de Rei; a Exm. Alcaldé de Molins de Rei, Josep Janés, per haver-me permès l'accés a l'edifici del palau; i sobretot al P. Antoni Borràs i Feliu, director de l'Arxiu Requesens i de la biblioteca Borja, per ajudar-me a conèixer aquest notable fons documental conservat al Centre Borja de Sant Cugat del Vallès.

#### NOTES

1. SOBREQÜÉS, Santiago: Jofre VIII de Rocabertí, senyor de Perelada, Perelada, 19.55, pàg. 3.

2. VICENS I VIVES, Jaume: "Els Trastàmars (segle XV)", Història de Catalunya. Biografies Catalanes, vol. 8, Ed. VicensVives, Barcelona, 1988, pàg. 12.14.

3. DURAN CAÑAMERAS, F.: *Els drets dels Marquesats dels Vilafranca i dels Vélez*, Barcelona, 1922. CLOPAS, I., Luís de Requesens. El gran olvidado de Lepanto, Martorell, 1971, pàgs. 34.35.

4. El text de la Sentència de 1870 DURAN I CAÑAMERAS, F., *Els drets dels Marquesats de Vilafranca i dels Vélez*, Barcelona, Imp. Elzeviriana, 1922, pàg. 31.47.

5. CARBONELL, J.A., LUQUE, A., RIERA, J. M., TRIBO, G., *Coneguem la història de la Vila*, Molins de Rei 1986, pàg. 2535. IGLESIES I FORT, J.: *El fogatge de 1553*, Barcelona, 1979. JORDÀ i CAPDEVILA, J.M.: Molins de rei, *La parròquia de Sant Miquel Arcàngel*, Molins de Rei, 1993, pàg. 25.28.

6. AINAUD, J.; GUDIOL, J.; VERRIÉ, F. P.: "La ciudad de Barcelona", Catálogo Monumental de España, Consejo Superior de Investigaciones Científicas. Instituto Diego Velázquez, Madrid, 1947, pàg. 259.264.

7. DURAN i SANPERE, M.: *Barcelona i la seva història*, vol. I, Barcelona, 1973, pàg. 716.723.

8. ARMENGOL I SOLE, A.: *Molins de Rei, Notes Històriques i Documentació Bibliogràfica*, ed. Armengol, Molins de Rei, A., 1986, pàg. 18.22.

9. Aquestes restes es situen en el subsòl dels actuals números 75.77 del carrer Alfons II d'Aragó i son atribuïdes a una construcció anterior al palau anomenada el celler de Simó Desllor (tal i com consta en la fitxa del Servei de Patrimoni Arquitectònic de la Generalitat de Barcelona, realitzada per Montserrat Pagès).

10. CONDE I OBESO, Ernestina: "Puntualitzacions sobre el palau dels Requesens", *Bulletí d'informació, Associació d'Amics del Museu de Molins de Rei*, núm. 4 (1982), Molins de Rei, pàg. 35.

11. RIERA: op. cit not. núm. 5. Sobre el carrers de Molins de Rei vegeu: CARBONELL PORRO, Joan Anton: "El nom dels carrers", *L'espai*, núm.1 (1998), pàg. 51.60.

12. La Carta de Població de la Vila i Terme de Molins de Rei de l'any 1732, Arxiu Municipal de Molins de Rei.

13. El dintell del portal que es troba en la casa número 9 de la plaça de la Creu es d'una sola peça de pedra, al centre hi ha un escut, però tot hi que hom l'atribueix a l'heràldica dels Requesens, el cert és que està molt malmès, situació que fa impossible l'identificació. El dintell era cobert amb argila i fou descobert cap a l'any 1930 (segons consta en una fitxa, feta per incorporar la peça a un precatàleg del patrimoni municipal).

14. "L'Arxiu de Palau", consta de més de tres mil pergamins (s. XIXII) i de 662 lligalls i de 280 llibres (s. XVIII). Els Requesens entroncaren amb diferents famílies barcelonines i valencianes de les quals heretaren els Arxius i així ampliaren el propi. Per l'herència del Duc de Calàbria incorporaren els fons provinents del reialme de Sicília. Les intervencions polítiques i econòmiques de membres d'aquestes famílies fan que l'Arxiu, amb els seus originals reials i llibres de comptes, tingui molta importància per a la història medieval. També s'inclou documentació de l'Arxiu de Medina Sidonia pel fet de que els Requesens emparentaren amb aquest llinatge castellà. Les remodelacions i obres que sofrí el palau, almenys una part, es poden seguir a través d'aquesta documentació.



15. RODON I PUJOL, Francesc: *Palau i vila de Molins de Rei*, Molins de Rei, 1927, pàg. 22-27.

16. BORRÀS I FELIU, Antoni: "La guerra del francès a Catalunya, segons un registre conservat a l'Arxiu del Palau Requesens", dins *Miscel·lània en honor del doctor Casimir Martí*, Fundació Salvador Vives i Casajuana, Barcelona, 1994, Pàg.143.155. 10. Plànols de les divisions del palau i el seu terreny (Arxiu de Palau).

### BIBLIOGRAFIA

#### Llibres

ARMENGOL i SOLÉ, A.: Molins de Rei, notes històriques, documentació i bibliografia, edit. Armengol i Solé A., Molins de Rei, 1986.

BECH, S., CAÑELLAS, C., CARBONELL, J. M., CASTELLVI, J., LUQUE, A., ORRIOLS, M.R., RIBAS, I., RIERA, J.M, SANTOLARIA, F., SOLÉ, M., TORAN, R., TRIBO, G., *Aportacions a la història de Molins de Rei*, Publicació de l'Abadia de montserrat, Barcelona, 1992.

BERGADÀ i MURIA, E.: *El Museu i pàgines històriques de Molins de Rei*, edit. Museu Municipal de Molins de Rei, Molins de Rei, 1994.

BORRAS I FELIU, A.: "La guerra del francès a Catalunya, segons un registre conservat a l'Arxiu del Palau Requesens", a *Miscel·lània en honor del doctor Casimir Martí*, Barcelona,1992.

CARBONELL, J.A., LUQUE, A.: RIERA, J.M., TRIBO, G., *Coneguem la història de la Vila*, Molins de Rei, Ed. Ajuntament de Molins de Rei, 1986.

GARCIA MERCADAL, J.: *Viajes de extranjeros por España y Portugal*, vol. II, Madrid, Aguilar, 1959.

CLOPAS BATLLE, I.: *Retablo histórico de Molins de Rei, Juegos Florales de Molins de Rei*, 1951, p. 6392.

CLOPAS BATLLE, I.: *Luis de Requesens. El gran olvidado de Lepanto*, Martorell, Graficas Martorell S. L., 1971, 214 p.

*Dietari de la Diputació General de Catalunya*. 2 vol. Edició preparada per l'Arxiu de la Corona d'Aragó, Barcelona, 1974 i 1977.

DURAN I CAÑAMERAS, F.: *Els drets dels Marquesats de Villafranca i dels Velez*, Barcelona, Imp. Elzeviriana, 1922.

FORONDA Y AGUILERA, M.: *Estancias y viajes del emperador Carlos V*, Madrid, Est. tip. Suc. de Rivadeneyra, 1914, 714 p.

GUDIOL I RICARD, J., *Guías artísticas de España*. Provincia de Barcelona, Barcelona, Ed. Aries, 1954, 201 p.

GUISADO, M.: *Cartes íntimes d'una dama catalana del s. XVI*. Epistolari a la seva mare la comtessa de Palamós. Clàssiques Catalanes, num. 1314. Lasal edicions de les dones. Barcelona, 1988.

IGLÉSIES I FORT, J.: *El fogatge de 1553*. Barcelona, Fundació Salvador Vives Casajuana, Barcelona, 1979.

JORDÀ i CAPDEVILA, J.M.: Molins de Rei, la parròquia de Sant Miquel Arcàngel, Parròquia de Sant Miquel Arcàngel, Molins de Rei 1993.

MARCH, J.M.: *Niñez y juventud de Felipe II*, Ministerio de Asuntos Exteriores, Madrid, 1941.

MARCH, J. M.: *El comendador mayor de Castilla Don Luis de Requesens en el gobierno de Milán 1571 1573*, Editora Nacional, Madrid, 1946.

MARTI ALBANELL, F.: La baronia de Molins de Rei, Història i certamen literari de la joventut catòlica de Molins de Rei. Noces d'Or, 1879-1829, any 1930.

PAGÈS i PARETES, M: *Art Romànic i Feudalisme al Baix Llobregat*, Publicacions de l'Abadia de Montserrat, Barcelona, 1992.

RODON Y PUJOL, F.: *Palau i Vila de Molins de Rei*, Imp. Vda. de Marfany, Molins de Rei, 1927.

TORT i MENSA, J. : *Breu història de Molins de Rei*, Printer industrias gráficas, Barcelona, 1981.

#### Revistes

CHIVITE SIMON, A. M.: "Molins de Rei feudal", *El Llaç*, núm. Especial 800 anys de Molins de Rei (1990), Molins de Rei, pàg. 7-9.

CONDE i OBESO, E.: "Puntualitzacions sobre el palau dels Requesens", *Butlletí d'informació, Associació d'Amics del Museu de Molins de Rei*, núm. 4 (1982), Molins de Rei, pàg. 3-4.

RIERA i BAGUE, J.M.: "La nostra història", *El Tot*, núm. 5, 31 de desembre del 1983, Molins de Rei, pàg. 4.

RIERA i BAGUE, J.M.: "La nostra història", *El tot*, núm. 7, 14 de gener del 1984, Molins de Rei, pàg. 4.

RIERA i BAGUE, J.M.: "La nostra història", *El Tot*, núm. 24, 3 de març del 1984, Molins de Rei, pàg. 4.

RIERA i BAGUE, J.M.: "El Palau dels Requesens", *El Llaç 1190-1990, 800 anys*, Molins de rei, 1990, pàg 10-11.

TORT i MENSA, J.: "El Palau", *Llaç d'Unió*, núm. 69-70, Molins de Rei, any VI, 1962, pàg. 10.

TORT i MENSA, J.: "El príncep Felip al palau de Molins de Rei", *Llaç d'Unió*, num.158, Molins de Rei, any XVIII, 1974, p.2.