

Puig-reig i la salut pública al primer terç del s. XX

Rosa Serra Rotés, Josep Artero Traserra i Núria Pons Serra

El que avui coneixem com a Salut Pública – el conjunt d'activitats comunitàries que directa o indirectament contribueixen a la salut de la població i que són responsabilitat dels governs – és desenvolupà al s. XIX a les ciutats industrials d'Europa i dels Estats Units, quan començaren a aplicar mesures per reduir la mortalitat provocada per les malalties infeccioses que assetjaven especialment a la població treballadora que vivia en pèssimes condicions de salubritat.

Johann Peter Frank va escriure, entre 1779 i 1817, sis volums sobre *Sistemas d'una complexa política mèdica* que s'ha considerat com el punt de partida de l'higienisme; el metge alemany hi va escriure una frase que retrata una part del problema: “*la misèria és la mare de la malaltia*”.

Els avenços científics i les seves aplicacions mèdiques van anar acompanyats de les primeres polítiques públiques dirigides a combatre la brutícia de les aigües potables, la construcció de clavegueram urbà, desenvolupar la reglamentació quant a enterraments, i a construcció de cementiris, entre altres accions, i d'anàlisis de les condicions de vida i de treball de la classe obrera.

A Alemanya, Rudolf Virchow va desenvolupar les disciplines d'higiene i medicina social, que foren el punt de partida de la medicina preventiva actual. Virchow, gran patòleg, en el context de les revolucions de 1848 afirmava que “*la política és medicina en gran escala*”, defensant que les transformacions sociopolítiques podien generar millors condicions de vida als treballadors i millorar la seva salut.

El segle XIX fou el de l'higienisme i els estudis estaven directament relacionats amb la qüestió obrera i les seves reivindicacions. La primera vaga general documentada a Espanya, la de 1855, provocà la convocatòria, l'any següent i per part de la Reial Acadèmia de Medicina de Barcelona, d'un concurs de memòries sobre el tema “*¿Qué medidas puede tomar el gobierno en favor de la clase obrera?*”, que va guanyar el metge Pere Felip Monlau i Roca (Barcelona 1808 – Madrid 1871).

Monlau inicia el moviment higienista a Catalunya. El 1887 Lluís Comenge presidia la nova Acadèmia d'Higiene i Francesc Castells creava la *Revista d'Higiene i Política Sanitària* el 1890. L'higienisme es va desplegar pel país de la mà dels metges que van exercir la seva professió d'una punta a l'altra del país.

L'higienisme va revolucionar les societats occidentals i la seva influència fou notable en el camp de l'arquitectura (habitatge, serveis, materials, alçades, disseny d'hospitals, balnearis, bans públics...), urbanisme (recollida de deixalles, xarxa de clavegueram, xarxa d'aigua potable, concepte de ciutat jardí, ...), l'esport i l'excursionisme, drets socials... i va desenvolupar una rica literatura.

A les topografies mèdiques els metges feien la descripció de les condicions mediambientals i socials de la localitat on exercien o d'una zona més àmplia, per determinar la incidència que, unes i altres, podien tenir, en la salut pública.¹ Malauradament no disposem de cap topografia mèdica que il·lustri aquesta geogra-

fia de la salut pública de cap dels municipis del Berguedà², llevat d'una aproximació sobre el tema de Berga: *Cuatro palabras sobre las condiciones higiénicas de Berga* del 1868³.

Amb tot, i concretament en el cas de Puig-reig, durant el primer terç del s. XX, les polítiques sobre salut pública van marcar, amb més o menys compromís, l'agenda de tots els governs locals, impulsades sempre pels sanitaris en general i molt especialment pels metges que van exercir la seva professió a Puig-reig en aquests anys⁴.

Les competències municipals

La *Ley Municipal*, de 2 d'octubre de 1877, de llarga vida perquè es va mantenir fins el 1924, atribuïa de manera genèrica –primer als governs civils i a partir de 1889 als ajuntaments– les competències relacionades directament amb el concepte de salut pública: l'obertura i alineació de carrers, de places i de tota classe de vies de comunicació, l'empedrat, enllumenat i clavegueram, passeigs i arbrats; abastament d'aigües, establiments balnearis, safareigs, mercats i escorxadors; i neteja, higiene i salubritat.

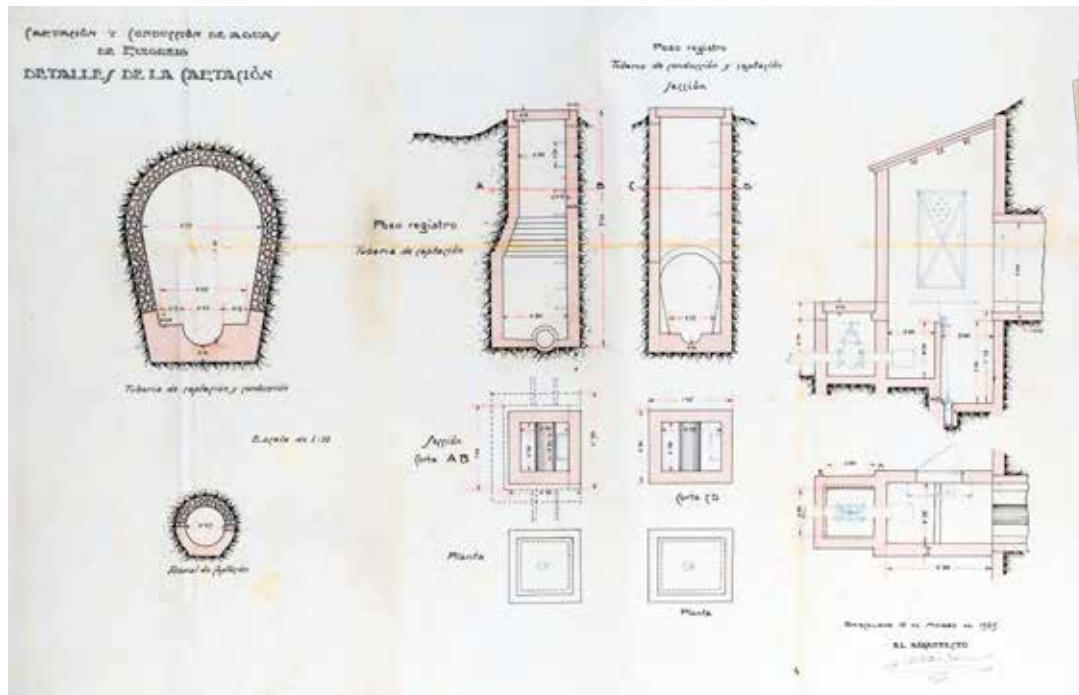
El capítol IX de *La Instrucción General de Sanidad*, aprovada el 12 de gener de 1904, desenvolupava tot el que feia referència a la higiene municipal i mantenia com a competència dels ajuntaments: la neteja, el traçat, l'amplada i la ventilació de les vies públiques; el subministrament d'aigua i la vigilància de la seva qualitat; l'evacuació d'aigües i de residus;

els cementiris; els escorxadors; la supressió, correcció i inspecció d'establiments i d'indústries nocives, com a més importants.

Aquest mateix any 1904 la *Instrucción General de Sanidad* va constituir, formalment, el *Cuerpo de Médicos Titulares*. A partir de llavors, la situació legal dels metges titulars es va caracteritzar per tenir una doble adscripció: formaven part dels cossos de funcionaris locals i, com a inspectors municipals de Sanitat depenien també de la *Dirección General de Sanidad* (DGS)⁵.

Els tres subinspectors de medicina, veterinària i farmàcia –que depenien de l'Inspector provincial i aquest del Governador Civil– eren els encarregats de supervisar la política de salut pública a través de les seves inspeccions i dels informes d'alcaldia que elaboraven els inspectors municipals que eren el metge, el veterinari i el farmacèutic, contractats i pagats per l'Ajuntament per fer aquesta feina. Aquests tres especialistes també formaven part del Consell o Junta Municipal de Sanitat juntament amb la resta de metges del municipi, l'alcalde i alguns membres de l'equip de govern, i uns veïns que escollia l'alcalde.

El *Reglamento de Sanidad Municipal*, de 9 de febrer de 1925, que desplegava el *Estatuto Municipal*, de 8 de març de 1924, ampliava les competències amb normes sobre la construcció i l'altura dels edificis, l'emplaçament de barris nous, la ubicació de centres industrials, fàbriques i altres establiments industrials, la superfície mínima i la ventilació i les condicions dels habitatges, etc.



Portada del projecte de captació de l'aigua del Llobregat, 1931. (ARXIU MUNICIPAL DE PUIG-REIG)

Plànols del desnivell de la conducció d'aigües. (ARXIU MUNICIPAL DE PUIG-REIG)

El safareig de la Sala

Amb més d'una bassa, una per rentar, una per esbandir, i una altra per a rentar la roba dels malalts. Aquesta última bassa construïda el 1930, l'any que es va reforçar l'entrada d'aigua, fins aleshores de la petita font de la Sala, amb la conducció de les aigües sobrants del subministrament del poble.

El de la Sala no fou l'únic; el de Cal Casas –que encara es conserva restaurat– el de Cal Sangeli, al capdamunt del carrer Prat de la Ribera, el de l'Estació, i el de la Rectoria, situat al peu del castell, eren més petits. També hi havia safareigs a totes les colònies del terme municipal. (ARXIU ARB)



L'any 1934 i en substitució del *Estatuto municipal* de 1924, s'aprovà una nova llei municipal inspirada en els principis democràtics introduïts per la República, que sobretot aportà innovacions en la dimensió política i democràtica de l'administració municipal i en les tècniques de gestió dels afers locals.

Un panorama ben galdós perquè les competències no es podien exercir perquè els pressupostos municipals eren molt minsos, i aquest era el principal problema dels ajuntaments, especialment

dels que no paraven de créixer com era el cas de Puig-reig⁶.

En el cas de Puig-reig, els grans maldecaps dels diferents equips de govern dels ajuntaments del primer terç del s. XX foren: el de l'aigua, de boca i residuals, la constant ampliació dels dos cementiris municipals, i la construcció i manteniment de l'Hospital de Sant Josep per fer front a les malalties epidèmiques recurrents i a l'atenció sanitària de la població més vulnerable d'un poble que el 1936 arribà a tenir sis mil habitants.

Els puig-reigencs i les malalties infeccioses

En l'aspecte sanitari, el segle XIX i el primer terç del XX es caracteritzen per l'aparició d'epidèmies recurrents de còlera (1834, 1854, 1865, 1884 i 1911), de febre groga (1803, 1821 i 1870) i de brots epidèmics de diversa intensitat, com la ràbia (1902), el dengue (1905), la verola (1877, 1904 i 1906), la pesta (1906, 1913 i 1931), altres malalties diarrèiques anomenades «colerines» (1903, 1904 i 1911), el tifus (1908),

la febre tifoide (1914), i la grip (1918-1919).

Entre 1885 i 1915 no hi hagué, per part dels diferents governs, cap pla general d'actuació en l'àmbit de la salut pública, llevat de les accions puntuals en casos d'epidèmies que amb dificultats i pocs resultats posaven en marxa els sanitaris locals. El model era Barcelona on, davant de la inacció de l'administració estatal, augmentaven les queixes de professionals, d'associacions científiques, de la societat civil, ateneus obrers, que des de revistes pro-

fessionals proposaven solucions i des de la pràctica municipal posaven en pràctica i n'avaluaven la seva aplicació.

Però si a Barcelona faltaven recursos econòmics i humans, a la resta de ciutats i pobles, i al món rural, el panorama era desolador. Al final del segle XIX, els metges catalans eren poc més d'un miler; l'any 1914 al conjunt de la província de Barcelona ja hi havia 1.430 metges col·legiats, però la majoria d'ells, més de 1.000, vivien i treballaven a la capital.

Puig-reig va créixer notablement al llarg del primer terç del s. XX. Els números absoluts ho deixen ben clar: dels vuit-cents i escaig habitats del 1877 es passa quasi a quatre mil el 1900. En vint-i-cinc anys, la població del terme municipal augmenta aproximadament un 425%. L'increment es va mantenir alt al llarg dels següents trenta anys, però de manera més mesurada. Entre el 1900 i el 1930, el creixement va ser gairebé del 150%: de 3.769 habitants el 1900 a 6.003 el 1936.

Els efectes d'aquestes epidèmies sobre la població de Puig-reig són més notables a mesura que avança el s. XX degut al progressiu augment de la població⁷; amb tot l'existència de sis colònies tèxtils, nuclis de població separats entre si i del nucli urbà, excepte el cas de Cal Casas, va ajudar extraordinàriament a frenar els contagis i els seus efectes catastròfics. Però malgrat els avantatges que

l'estructura urbana dispersa d'un poble com Puig-reig proporcionava als seus residents, totes les malalties van deixar rastre, especialment perquè la majoria dels afectats treballaven a les fàbriques on es concentraven moltes persones en cadascun dels torns de treball.

Ho il·lustra el cas de la família Obradors. Els Obradors, originaris del Mujal des del 1631, eren una extensa família que va escampar el cognom més enllà de la petita parròquia de l'actual municipi de Navàs. Fins al començament del s. XX, quan es van integrar a la vida dels pobles industrials, van fer de pagesos; l'hereu, a La Caseta de Castelladral, i els fadrísters, de masovers a diferents cases de les parròquies de Sant Miquel de Castelladral, Santa Creu del Mujal, Sant Cugat del Racó, i Sant Miquel de Viver.

Com en tantes altres famílies, la seva genealogia és complexa perquè hi ha matrimonis entre cosins i també segons matrimonis quan les dones moren joves, moltes vegades en el part; també hi ha molts fills i filles. L'elevada mortalitat infantil donà lloc, sovint, a la repetició de noms en record dels fills i filles morts.

Arran del procés d'industrialització i l'aparició de les fàbriques de les colònies i del creixement dels pobles, els Obradors s'instal·len a Manresa, Sant Fruitós de Bages, Galera de Gaià, a les Cases de Navàs, i a les maso-

veries puig-reigenques properes al riu, com el Grapal, la Granota i l'Hostal de la Granota, i d'altres de més llunyanes prop de la riera de Merlès, des d'on poden combinar el treball de la terra amb el de la fàbrica.

Eren famílies extenses que van patir amb duresa les adversitats: morts d'infants i de joves, víctimes de malalties i de la violència de la guerra civil. De totes les adversitats destaca la del matrimoni Obradors Carbonell, el Miquel i la Margarida, originaris de Balsareny, instal·lats a Cal Pons on treballaven. La verola va delmar la família el 1896.

La verola, que en aquell temps es podia considerar una malaltia endèmica en aquest tros de riu, va ser especialment virulenta el 1896 tot i que s'havien posat en marxa les primeres campanyes de vacunació. El 25 de juny moria el primer fill del matrimoni, el Josep amb 13 anys, l'endemà el Ventura de 5 anys, i no havien passat vint-i-quatre hores moria el Pere, de 4 anys; el 30 del mateix mes, la verola s'enduuia la Francisca de 12 anys. La tragèdia continuà els primers dies de juliol amb la mort del Joan, de 3 anys, el Miquel de 13 i l'Esteve amb només 3 setmanes. També va morir la filla gran, la Rosa amb 20 anys que feia molt poc s'havia casat amb l'Esteve Caus Vila, un dels paletes de la colònia.

Vuit fills en poc més de quinze dies, d'una família nombrosa.

El 1900 enterraven un altre fill, el Miquel, que va morir de meningitis, als 18 mesos. De notificar la mort al registre civil se'n va encarregar el germà gran de la família, el Lluís, que treballava de mecànic a la fàbrica de Cal Pons. Aleshores l'únic metge que hi havia Puig-reig era Roc Rovira Teixidor.

L'epidèmia de grip de 1918 també va fer mal. El 1918 s'enregistraren 130 defuncions al terme municipal de Puig-reig, una xifra que dobla la dels anys anteriors i posteriors; 1915: 85 defuncions; 1916: 78 defuncions; 1917: 71 defuncions; 1919: 60 defuncions; 1920: 47 defuncions; 1921: 68 defuncions i 1922: 78 defuncions.

Dels 130 difunts, la majoria tenien entre 19 i 40 anys i, s'acumulen durant tot el mes d'octubre que fou el més de màxima virulència a Puig-reig i als pobles veïns. A partir de mitjans de setembre van començar les primeres morts, precedits de casos lleus, i entre el 2 i el 22 d'octubre es produïa el pic més alt de morts amb 2, 3 i 4 morts diaris. Probablement el brot que es desencadenà a Manresa després de la Festa Major de 1918 fou el que afectà també a Puig-reig.

Manresa celebrà la seva festa a finals d'agost i aquest any fou molt concorreguda perquè hi va haver una trobada de societats corals per retre un homenatge a Anselm Clavé i donar-li nom a l'antiga plaça de la Parra, al carrer



Enterrament d'una noia (1918)

Aquesta fotografia anònima, del 1918, correspon a l'enterrament d'una noia jove i soltera. El taüt el porten dones i a sobre s'hi veuen robes blanques. És probable que la difunta fos membre d'alguna família benestant del terme municipal perquè, tant abans com ara, és extraordinària la presència d'un fotògraf en un esdeveniment semblant. Per la data, l'única referència que tenim de la fotografia, podria tractar-se d'una víctima de la grip que tant mal va fer el 1918. (COL·LECCIÓ M. ROSA RIERA.)

d'Urgell. La plaça s'inaugurà l'1 de setembre reunint vint-i-nou corals, la majoria d'elles membres de la Federació dels Cors de Clavé⁸. Al cap de quatre dies, entre el 5 i 6 de setembre, es va identificar un brot de grip que va afectar els treballadors del tramvia de Manresa a Berga, i a mitjans de mes es calculava que el nombre de manresans afectats era d'uns sis mil.

A l'homenatge d'Anselm Clavé hi eren presents els Cors d'en Clavé de Puig-reig, probablement el *Cor d'Obrers Cantaires* de Cal Pons, *La Joventut Puigregença* i *Les flors de Maig* de Cal Riera, que eren els que estaven actius en aquests anys 1918. Deuria ser aleshores quan va donar el nom d'Anselm Clavé a un dels carrers de Puig-reig.

Poca cosa podien fer metges i autoritats més enllà de complir amb les ordres de govern civil que obligaven, el 1918 a "*la urgente instal·lació de una estació de despiojamiento bajo la direcció de los médicos con el fin de evitar la propagación del tifus exantemático*" que van ubicar en un local que van llogar al carrer de l'Església; també es va prohibir accedir al cementiri els dies 31 d'octubre i fins el 3 de novembre.⁹

Metges, farmacèutics, veterinaris i llevadores

Roc Rovira Teixidor, el metge Roc com tothom el coneixia, va néixer a Puig-reig 1859, i es va llicenciar el 1878. L'any 1883 es va fer construir una casa al Carrer Major 15 on va viure amb la seva esposa, Dolors Trasserra (Santpedor 1873- Puig-reig ?) i els seus fills Àngel (Puig-reig 1900-?) i Enriqueta (Puig-reig 1900-?), casada el 1918 amb el metge de Fonollosa Daniel Matamoros, que també fou metge de Puig-reig durant la postguerra.

Roc Rovira fou d'aquella primera generació de metges, com Josep Tresserra Escayola, Joan Coma Pedrals, Joan Cantallops Montaña, Ramon Cots Escrigues, Ramon Pellicer Bigues, Francesc Dalmau Brugués, Josep Sorribas Vilargunté, Antoni Florejachs Ros, Lluís Blanxart Grau, Magí Dasveus Trasserra, Francesc Xercavins Rius, que juntament amb Josep Llaverias Labró, també metge de Puig-reig, van exercir en els anys de la industrialització de la comarca del Berguedà, entre finals del s. XIX i el primer quart del s. XX¹⁰.

Formats per un conjunt de professors joves, l'anomenada la

"generació mèdica catalana del 88", entre els quals va destacar Jaume Pi i Sunyer. Foren la generació dels professionals higienistes, preocupats pel pauperisme, l'alimentació, les malalties contagioses, la manca de llits hospitalaris, la salut mental, que van treballar com a metges rurals en una comarca on havia arribat la industrialització però on mancaven les comunicacions, la higiene pública i privada, una comarca rural on treballaven extremadament sols.

En l'entorn rural els metges titulars eren contractats pels ajuntaments que pagaven sous ajustats que ells completaven amb la consulta privada, que sovint es cobrava amb espècie. Sols, havien de fer front a problemes mèdics, quirúrgics, obstètrics i odontològics, i atendre als pobres i passavolants a través de la beneficència municipal, i als guàrdies civils i als seus familiars.

El metge rural era l'encarregat de la prevenció i les mesures sanitàries, responsable de la vigilància i neteja d'aigües públiques, higiene d'espais públics i establiments de pública concurrència, aliments, cementeris, desinfecció de latrines, excusats, abocadors, hostatgeries, hospicis, esco-

les, responsable de fer front a les pandèmies, a la ignorància i de la manca de confiança.

Als metges de la primera generació Roc Rovira i Josep Llaverias Labró (Vilanova i la Geltrú 1867- Puig-reig 1931), que exercí des de 1899 fins a la seva mort¹¹, i que fou metge titular des de 1904, els van succeir: Joan Callís Sauri (Breda 1883- ?), que exercí com a metge entre 1913 i 1942¹² i Faustí Llaverias Viladomiu (Puig-reig 1898-1982) fill del metge Llaverias Labró que exercia de metge a Puig-reig des de 1922 fins a la seva jubilació el 1968¹³. Als anys trenta si van afegir Gabriel Osorio de Gregorio (Granada 1905- ?) que arribà a Puig-reig el 1932.¹⁴

Faustí Llaverias, membre d'ERC des de la seva fundació i destacat dirigent al seu poble, fou elegit el 1932 membre del Comitè Executiu d'ERC per la Federació de Barcelona. Va optar per continuar exercint com a metge rural i cap de sanitat d'un poble amb set colònies, un nucli de població en expansió, i prop d'un centenar de masies i masoveries. El càrrec que li va permetre definir i impulsar polítiques higièniques i sanitàries a favor de

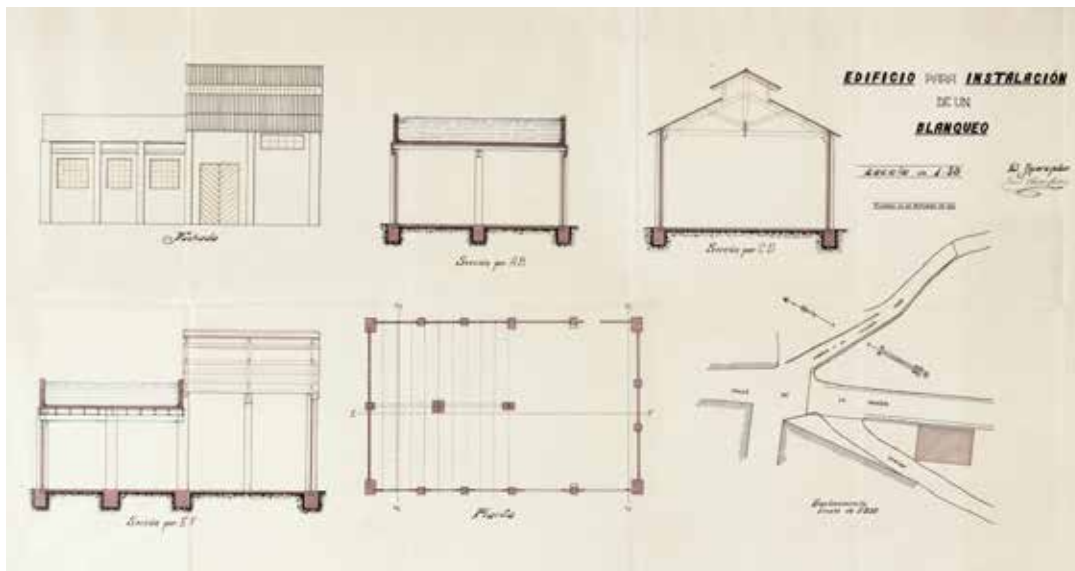
Relació nominal de socis Inscrits al butlletí del sindicat de metges de catalunya. Secció Comarcal de BERGA. 1921.

Població	Noms
BERGA	Anton Casals Cluet; Antón Florejachs Ros; José Sala Lladó; Camil Desveus Parell; Josep M. Ferrer Rovira.
GIRONELLA	Domènec Sant Canal; Josep Masferré Pladelasala.
PUIG-REIG	Roc Rovira Teixidor; Joan Callís Saurí; Josep Llaverias Labró.
VILADA	Àngel Soler Daniel; Jaume Parellada Gallart.
BORREDÀ	Josep Maia Ragués.
CARDONA	Fruitós Artigalàs Garriga; Ramon Sitges Combelles; Xavier Casals Pérez.
PRATS DE LLUÇANÈS	Joaquim Trullas Mas. Melcior Bach Planell.
FÍGOLS-LES MINES	Pere Puig de Fàbregas.
VIVER I SERRATEIX	Ramon Cots Escrigas.
BAGÀ	Lluís Noguera Coma.
LA POBLA DE LILLET	Filibert Cisneros Díaz.
BROÇÀ	Joan Suñer.

"Les publicacions del Sindicat de Metges de Catalunya (1920-1939) constitueixen una font excel·lent per aproximar-se a les grans qüestions que afectaren la pràctica de la medicina en el món rural català. Es tracta sobretot del Butlletí del Sindicat de Metges de Catalunya (1920-37) i de les diverses guies mèdiques publicades els anys 1930. Al Butlletí es dona compte de les dificultats existents en matèria de relacions laborals, i de la persistència de problemes com ara el clientelisme, el caciquisme, les lluites fraticides i l'absència d'autoritat. També s'hi observa el desplegament de noves polítiques de classe, com ara l'organització comarcal i la cohesió davant de tres elements fonamentals, la previsió, el consum i l'estalvi, mitjançant la creació de la Mutual Mèdica, la Cooperativa de Consum i la Caixa de Previsió i Crèdit. Es formava així un sistema cooperativista descentralitzat, basat en un funcionament democràtic. Aquestes eines van facilitar també el desenvolupament de les especialitats mèdiques al món rural"

ZARZOSO, A.: "La medicina a la ruralia catalana contemporània", a *Plecs d'Història Local*, núm. 137, Abril 2020

FONT: BUTLLETÍ DEL SINDICAT DE METGES DE CATALUNYA, JULIOL-AGOST 1921, ANY II NUMS. 14-15



Plànol del primer cos de la fàbrica de les Gasses. (ARXIU MUNICIPAL DE PUIG-REIG)

la població en constant creixement, i amb importants reptes en el camp de la lluita contra les malalties infeccioses, la implantació de les campanyes de vacunació, el subministrament i sanejament de les aigües, la salubritat dels habitatges, la direcció de l'hospital i la coordinació amb els professionals sanitaris del municipi, metges, llevadores, farmacèutic, practicants i monges infermeres.

Llaverias formava part de la nova generació de metges formats sota la influència de la Mancomunitat de Catalunya (1914-1925) i que,

*“amb pocs recursos econòmics i poques competències legals, van desenvoluparen una tasca innovadora en l'àmbit de la salut públic, transitant de la beneficència a l'assistència sanitària, millorant i creant institucions docents, de recerca i d'assistència sanitària”.*¹⁵

Un exemple de la potent obra que la Mancomunitat¹⁶ va desplegar en matèria de Salut Pública fou el cicle de conferències sobre Higiene i Sanitat que anaven acompanyades de l'edició de magnífics cartells d'una gran qualitat gràfica, bans amb recomanacions i mesures higièniques, programes de lluita contra les malalties, fulls volants, etc.

Les conferències van tenir, arreu del país, un extraordinari èxit. El 29 d'agost de 1923 *La Publicitat* publicava una ressenya sobre el cicle de conferències que entre el 21 i el 26 d'aquell més havien tingut lloc a diferents pobles de la Ribera del Llobregat. A Puig-reig, el Teatre Llobregat va aplegar sis-centes persones, també s'omplí l'Ateneu Olvanès; a Gironella vuit-centes persones van reunir-se al Cinema Ideal, i a la Pobla de Lillet, el Cine-

ma Llobregat va quedar ple. En tots aquests pobles van tenir lloc dues conferències: una de cultura, a càrrec de l'advocat Francesc Manich Illa, i una sobre salut i higiene, a càrrec del metge Josep M. Ramentol Rifà que era també professor de la facultat de Medicina de l'Hospital Clínic i metge a la Clínica Corachán.

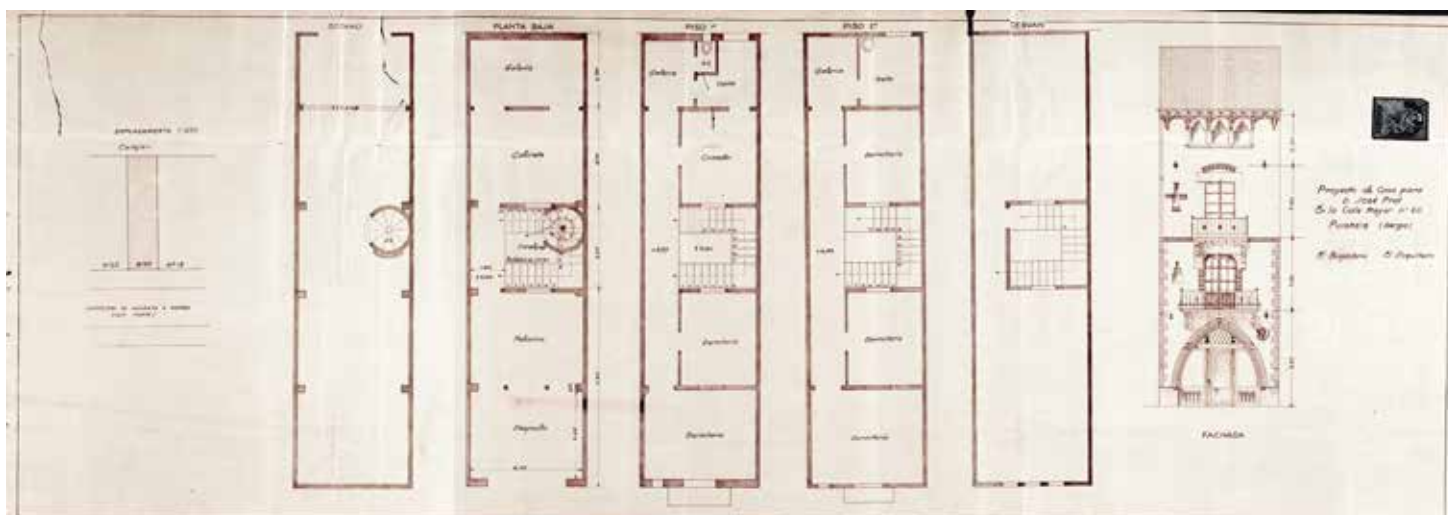
Tot i que la documentació enregistra diferents sol·licituds d'obertura de farmàcies entre 1885 i 1901¹⁷, la primera farmàcia estable del poble s'obrí el 1910, amb el títol de farmàcia titular. Fins aleshores, la farmàcia més propera era la de l'Ametlla de Merola, que va obrir el 1901 al carrer Sant Mateu núm. 1, el farmacèutic de Sant Feliu Sasserra Josep Vintoró i Sala que va obtenir el títol de farmacèutic el 1892¹⁸ i que fou contractat per l'empresa Serra Feliu per fer el servei a la

colònia. Fou el farmacèutic de la colònia fins a la seva mort, ocorreguda el 1935 a Cornellà¹⁹; aleshores la va comprar el farmacèutic Daniel Roig Cortés²⁰.

També era propera la farmàcia de Gironella, oberta el 1877 pel farmacèutic Miquel Homs i Quer (Cardona, 1849 - Gironella, 1929). El jove metge Roc Rovira Teixidor, que el 1878 acabava de llicenciar-se, consta com un dels clients del farmacèutic Homs²¹ fins que es va obrir la farmàcia de Puig-reig.

I es que durant aquests anys, i fins el 1930, els metges i els farmacèutics tenien una relació estretíssima perquè només hi havia entre 30 i 40 medicaments sintètics, i per tant els farmacèutics havien de preparar les seves pròpies medicines a partir de les receptes que proporcionava el metge, una feina que es feia al laboratori ubicat a la part posterior de la botiga, amb els matrassos, tubs d'assaig i morters. El farmacèutic Homs tenia un jardí ple de plantes medicinals i d'altres tipus amb l'extracte de les quals, molt i premsat, feia pastilles o dissolts en líquid, unguents, etc.

A partir dels anys trenta els farmacèutics van canviar de rol, abandonant l'elaboració artesanal de medicaments per la ven-



Plànol de la Casa Farmàcia Prat. (ARXIU MUNICIPAL DE PUIG-REIG)



Factures i documents de la Farmàcia Prat. (ARXIU MUNICIPAL DE PUIG-REIG)

da d'específics produïts en laboratoris industrials, conseqüència directa de la gran revolució que experimentà la química que va donar origen a la farmacologia.

La plaça de farmacèutic de Puig-reig no fou disputada fins que el nucli urbà assolí un nombre considerable d'habitants i aleshores la convocatòria que va fer l'ajuntament es va poder cobrir, escollint la proposta de Josep Prat Sallés que comptava amb avantatges: Prat Sallés era cosí dels amos de la colònia Prat i germà del fabricant Joan Prat Sallés que el 1917 adquirí la fàbrica i la colònia tèxtil del Guixaró als Comelles²².

El 1910 inaugurà la primera oficina de farmàcia al número 9 de la Plaça de la Creu; el 1920 inaugurà la nova farmàcia al carrer Major 20, a la planta baixa d'un magnífic edifici noucentista que va esdevenir també la casa familiar, i que ell mateix va projectar, perquè a més de llicenciat en farmàcia era arquitecte tècnic²³.

Prat fou l'impulsor d'un projecte singular i de llarga història industrial: la fàbrica de les Gasses. El seu coneixement, una mirada atenta als canvis i un esperit emprenedor expliquen que, després d'unes experiències prèvies en la fabricació d'apòsits asèptics als baixos de la casa familiar i a diferents locals del poble, poses fil a l'agulla per créixer. El 1932 impulsà la construcció de la societat "Prat, Riera y Vima" i la nova fàbrica de les Gasses ubicada al carrer Verdagner el 1935²⁴.

El 1936 la fàbrica de "apòsits antisèptics" anava a nom de "José Prat-Sdad Ltda". A la seva farmàcia de Barcelona venia productes d'ortopèdia i cirurgia, modernes "tetines Rabbe -chupador alimenticio para niños-" i termòmetres d'alta precisió.

La segona farmàcia de Puig-reig fou la que regentà el manresà Josep M. Abadal Morera a la Plaça de la Creu, inaugurada el 1933 i activa fins la seva jubilació el 1969. Un intent d'obertura de

farmàcia a la Colònia Vidal per part del farmacèutic Josep Tutusaus Ferré, el 1925, no prosperà.

Des del 1842 que els estudis de llevadora es feien a la facultat de Medicina de la Universitat de Barcelona, i amb la publicació de la llei Moyano el 1857, van ser reconeguts com estudis reglats, després de dos cursos i un examen de revàlida; també es podia fer l'examen per lliure si la llevadora demostrava que tenia una base pràctica i que havia exercit amb el guiatge d'un metge.

Les tres llevadores que van viure i treballar en aquest primer terç del s. XX a Puig-reig tenien molta feina; eren Teresa Valdeperez Ariño (Amposta 1900- ?) casada amb l'Enric Serra Vilaseca, l'escriptura de la Cal Pons; Carme Guitart Cardona (Balsareny 1905- ?) esposa de Ramon Santaelària Solsona, paleta de la colònia Prat; i Maria Molins Feliu (Puig-reig 1895- ?) casada amb el majordom de Cal Casas, Josep Mojal Bover.

Amb els seus coneixements i professionalitat, metges, llevadores, les monges de l'hospital com veurem més endavant, els farmacèutics i el practicant -la plaça no es va cobrir a Puig-reig fins la República- van contribuir a millorar notablement els processos de gestació, la salut de les mares i dels infants en un temps en que s'aconseguí reduir la mortalitat infantil, que afectava sobretot a les famílies més vulnerables.

Però la mort trucava també a la porta dels que tenien més recursos per fer-hi front. Aquest és el cas de Josep Llaverias Labró metge de Puig-reig i la seva esposa Francisca Viladomiu Serra, que van perdre dos dels seus cinc fills: l'any 1909 va morir l'Emmanuel, de 5 anys i la Marta, amb 6 mesos.

L'arranjament i ampliació dels cementiris

Al llarg del segle XIX i en successives Reials Ordres dictades els anys 1833, 1857, 1867 i 1868, els governs ordenaren, sobretot als municipis urbans, que s'acceleressin la construcció de cementiris i que n'assumissin les despeses, una ordre de difícil compliment pels costos econòmics que suposava i, en el cas de les poblacions grans, per la dificultat per trobar un emplaçament adequat, prou lluny i prou proper al nucli urbà.

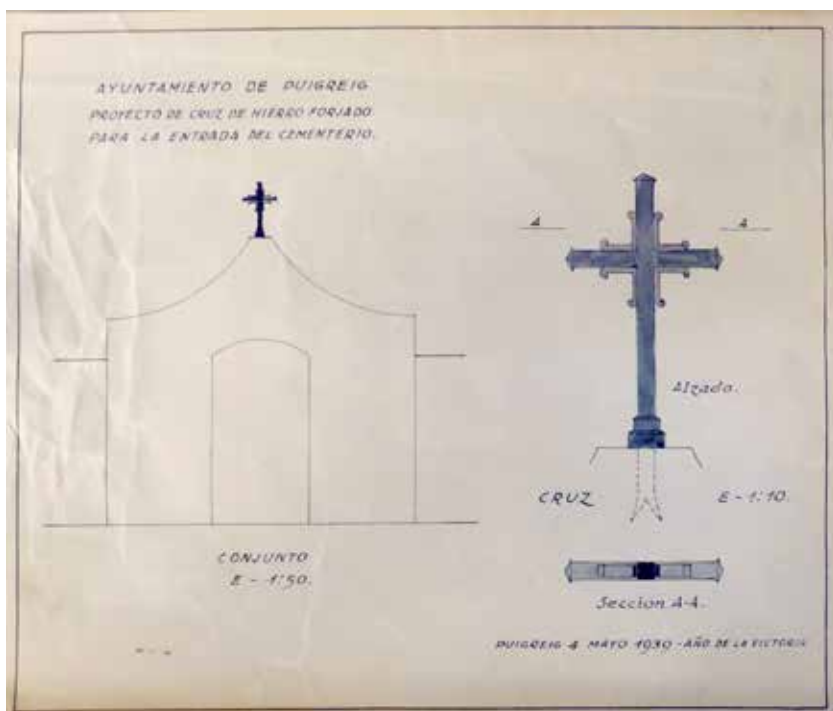
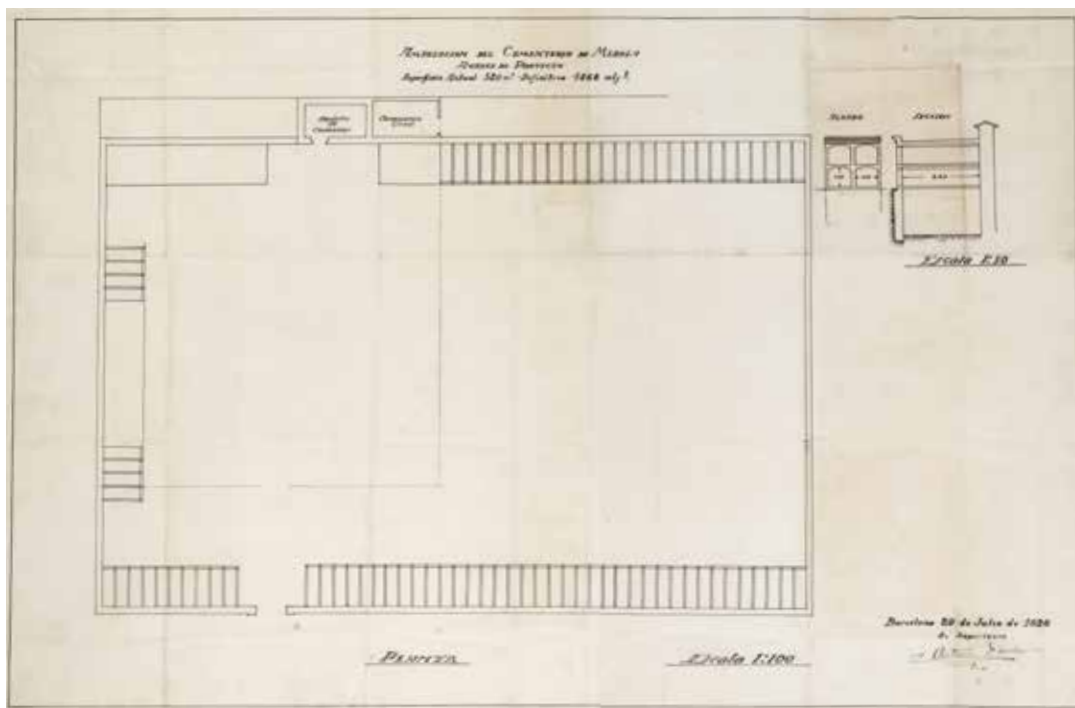
Tot i que les obres i els manteniments els havia de fer l'ajuntament, cap de les Reials Ordres publicades al llarg del s. XIX van anular el caràcter parroquial i catòlic dels cementiris. Per tant al terme municipal de Puig-reig, amb tres parròquies, tenia tres cementiris: el de Puig-reig a tocar de la parròquia de Sant Martí, el de la parròquia de Santa Maria de Merola i el de la parròquia de Sant Sadurní de Fonollet, que depenia eclesiàsticament de la de Casserres.

A Puig-reig no hi va haver problemes per escollir el lloc: als peus del castell, prop de l'església, del vell fossar medieval i de la rectoria, i alhora prou allunyat del nucli urbà que creixia a peu de carretera. S'aixecà en terrenys de la parròquia de Sant Martí i tot i que es va haver de construir un potent



Emprèstit municipal

Subscripció pública de 85.000 pessetes, una quantitat més que notable perquè el pressupost ordinari de l'any 1932 era de 117.500 ptes. L'autorització de la Generalitat, signada el 12 d'abril de 1933, va permetre fer una subscripció pública de 170 títols, de 500 pessetes nominals cadascun i a un interès del 5% anual, lliure d'impostos, amb cupons trimestrals, amortitzats en 12 anys. FONT: AMP. ÒRGANS DE GOVERN. ACTES MUNICIPALS, 18 D'ABRIL 1932. AMP.2.5. JUNTES I COMISSIONS PATRIMONIALS 1932.



Plànol del cementiri de Merola. (ARXIU MUNICIPAL DE PUIG-REIG)

Plànol del cementiri de Puig-reig. (ARXIU MUNICIPAL DE PUIG-REIG)

mur per aguantar l'esplanada on es va aixecar, el lloc oferia prou garanties per poder créixer i acollir els difunts del nucli urbà, de les colònies de Cal Prat, Cal Casas, Cal Pons, la colònia Torra de Cal Marçal, la barriada de Cal Marçal, i una part de l'extensa pagesia.

L'únic maldecap que tenia l'ajuntament de Puig-reig era el de fer front, contínuament, a les obres d'ampliació construint nous nínxols, a més de fer periòdicament les obres d'emblanquinament i de sanejament. La construcció de nínxols, gairebé

sempre amb urgència, està directament relacionada amb els efectes de les epidèmies com per exemple la de la grip de 1918 –el cementiri s'ha d'ampliar a finals de 1920 amb la construcció d'una dotzena de nínxols–. El 1922 i el 1928 hi ha dues ampliacions més, aquestes fruit de la mortalitat natural d'un poble industrial que creixia.

Va caldre fer un nou cementiri a Merola, ampliat i endreçat per l'arquitecte Darder i inaugurat el 1927, per al servei de la parròquia de Merola i les colònies de

l'Ametlla, Cal Manén i Cal Vidal. La parròquia de Fonollet, tot i el creixement poblacional produït amb l'ocupació de masoveries, no va requerir de cap ampliació.

El juliol de 1931, un decret del Govern central atorgava la gestió dels cementiris als ajuntaments. Pocs mesos després, l'octubre, s'aprovava la nova constitució republicana, que al seu article 27 establia que "*los cementerios estarán sometidos exclusivamente a la jurisdicción civil. No podrá haber en ellos separación de recintos*

por motivos religiosos". Fou una llei polèmica, que coincidí amb les de divorci i matrimoni civil, que radicalitzà encara més la postura de l'església catòlica i els fidels més conservadors front a la República.

Escorxador de Puig-reig

L'escorxador municipal fou un altre dels grans projectes municipals que havia de dotar el poble d'una infraestructura molt necessària, i posar fi a una pràctica antiga, la de matar els porcs i xais, a les plantes baixes de les carnisseries i cansaladeries, als patis interiors, als horts i a tota mena d'espais que no disposaven de les condicions sanitàries adequades.

Fins que l'ajuntament no va contractar els serveis d'un veterinari el 1928, ramaders, pastors, tractants en carn, proveïdors, traguers, matancers, carnisseres, saladors i porcaters, treballaven amb pèssimes condicions. El veterinari era Rossendo Puigdemont Gassó (Girona 1885- ?) llicenciat el 1919 a Saragossa i que s'instal·là amb la seva família a Puig-reig. Amb la seva esposa Elvira Gil Zorrilla, i els seus fills, Albert i Celia van viure en un pis de la casa de Cal Besa, al carrer Alfred Mata fins el 1939²⁵.

Els veterinaris es formaven, des de mitjans s. XIX, quan es crearen les escoles de Saragossa, Còrdova i Lleó i Madrid, que el 1943 assoliren la categoria de facultats universitàries. Com a veterinaris titulars tenien responsabilitat de salut i higiene pública com ara la inspecció de carns, de peix, de la indústria d'embotits, dels mercats i de la llet, a més de formar part de les juntes locals de sanitat, vetllar perquè no es propaguessin epidèmies en el bestiar i prevenir de la ràbia els gossos.

A Puig-reig Puigdemont tenia molta feina. Les carnisseries eren nombroses perquè hi havia forces ramats de xais a les masies de l'extens terme municipal; quinze carnisseries en total, nou dels quals eren al poble i sis més, una a cada colònia. El 1936 l'Ajuntament calculava que diàriament es mataven una trentena de xais que superaven els 310 quilos de carn, xifra a la qual calia sumar dotze

cansaladeries i el doble de botigues de comestibles que també venien producte del porc. El 1935 hi havia tres peixateries obertes i dos cansaladers, que ja elaboraven embotits per vendre al major.

És el cas del matrimoni Boixader que d'una primera cansaladeria oberta el 1916 van passar a fabricant d'embotits quan la segona generació, Miquel Caus i la pubilla Lola Boixader, van obtenir la llicència per iniciar l'activitat industrial. El 1927 feien el mateix camí el matrimoni format per Josep Obradors Riu i Conxita Carreras Carol.

Un dels principals reptes dels veterinaris foren el retard en la construcció d'escorxadors municipals moderns tot i que el *Reglamento General de Mataderos*, vigent des de 1918, establia l'obligatorietat dels municipis de més de dos mil habitants de tenir escorxador amb notable disponibilitat d'aigua²⁶. A més dels problemes econòmics que suposava l'obra, aquests era un equipament que no tothom veia amb bons ulls, perquè perjudicava l'arrelada costum de la matança del porc a les cases, i suposava una pèrdua d'independència per als cansaladers i carnisers que preferien fer la matança directament als seus corrals, granges o establiments comercials.

A Puig-reig, carnisers i cansaladers mataven el bestiar a la placeta del Porcs, a tocar del carrer de pisos de Cal Casas, on des del 1909 comptaven amb una font pública. La placeta dels Porcs, convenientment neta, era el lloc on es celebrava la Festa Major de Cal Casas. I fou aquí, prop de la fàbrica de Cal Casas i del riu Llobregat on es va construir el primer escorxador, una senzilla construcció que no passava de ser un cobert on es tancava el bestiar i unes dependències annexes que, tot i disposar d'aigua corrent gràcies a la construcció d'uns dipòsits, deuriem adaptar-se amb justesa al que el *Reglamento* exigia.

En temps de la República es va abordar el tema de la construcció d'un nou escorxador que havia projectat l'arquitecte municipal. Si bé l'edifici era un equipament amb condicions, quan a espais i

dimensions, distribució de sales segons la funció i la normativa i ben equipat, la seva ubicació i ben equipat, la seva ubicació, al peu del Llobregat, i en un punt superior al que s'estaven executant les obres de la captació d'aigua de boca, explica el seu fracàs. Fou ensorrat el 1943²⁷

Les obres de la portada d'aigües²⁸

L'accés a l'aigua potable fou un dels grans reptes dels ajuntaments de finals del s. XIX i començaments del s. XX. A les colònies, en ser propietats privades, eren els empresaris els que havien de procurar que l'aigua arribés des del riu a les fonts distribuïdes estratègicament en diferents punts del recinte. En alguns casos, com el de Cal Vidal, on la colònia es va construir en un pla superior al de la fàbrica, es va col·locar una bomba que s'accionava manualment portava l'aigua fins al replà on es van construir habitatges i equipaments, i que podien fer servir tots els vidalencs.

La portada d'aigües, a partir de la construcció d'una canalització, al centre del poble, en el cas de Puig-reig, fou una obra complexa que es va començar a concretar entorn a 1900. L'alcalde Josep Alsina Coll i els regidors Joan Canal Brià i Antoni Climent van iniciar els treballs de localització i identificació del Gorg de la Figuerota, a la riera de la Sala. El projecte del pou, de la canalització de 2,4 quilòmetres i del dipòsit per emmagatzemar-la, fou obra de l'enginyer Maurici Maristany.

L'aigua del Gorg de la Figuerota no arribava a les cases dels puig-reigencs d'aquells anys sinó, i mitjançant una primera canalització de ferro, ho feia a un conjunt de fonts públiques repartides de manera estratègica pel poble: la Plaça de la Creu, el Carrer Llobregat (a la cruïlla amb la via del tren), al Carrer de Cal Casas, al Carrer Major (al que més endavant foren les escales que conduïen al Carrer de l'Església), a l'entrada del camí de Cal Pons i a l'Estació.

Disposar d'aigua a les fonts fou un gran avenç però també va caldre que aquesta aigua fos potable i això era un altre gran repte. L'ai-

gua portava malalties contagioses —el 1914 hi va haver una epidèmia de tifus— i va caldre començar a aplicar tractaments amb clor per assegurar-ne la seva potabilitat i evitar els efectes de les terribles malalties que tant freqüentment delmaven la població.

El 1908 el Govern havia promulgat un Reial decret sobre el *Criterio de potabilizacion bacteriológica de las aguas* que difícilment es complia i que fou substituït per una Real Orden de 1912 sobre *La esterilizacion de las Aguas Potables*. Tot i que amb disposicions més estrictes, no aconseguí evitar la terrible epidèmia de tifus de 1914, que provocà la crítica de la classe mèdica i un intens debat a la premsa. Una de les primeres tasques que posà en marxa la Mancomunitat fou el Servei Tècnic de Paludisme que recollia dades epidemiològiques i estadístiques relacionades amb totes les malalties infeccioses, posant especial atenció a les que tenien origen hídic.

El 1920 es posà en marxa el Servei de vacunacions que al cap de dos anys ja fabricava el mateix Servei de Sanitat de la Mancomunitat per a diferents municipis, alhora que controlava l'evolució dels pobles infectats. El 1921 s'envià a tots els alcaldes del país i metges titulars un enquesta per recollir dades sobre les epidèmies d'origen hídic i es va posar en marxa l'anàlisi bacteriològica de les fonts d'aigua i dels pous.

També es va posar en marxa l'estudi preliminar per a l'abastament d'aigua potable, en col·laboració amb la secció d'Obres Hidràuliques i Sanejament de la Mancomunitat, a seixanta pobles, entre ells Puig-reig²⁹, quan la primera portada d'aigües va quedar obsoleta.

El 1924 va caldre buscar més aigua, ara a la finca del Lladó, i emprendre unes obres més complexes, amb una nova i més gran canalització de 4,5 quilòmetres, que a l'entrada del poble tenia ramals diferents per conduir-la a diferents punts, pous de registre i canonades de 100 mm. de diàmetre.

El projecte fou obra de l'enginyer i geòleg valencià Alberto

Carsí Lacasa (València 1876 - Perpinyà 1960), un home inquiet i polifacètic, interessat per l'astronomia, els terratrèmols, la recerca i l'ús de fonts d'energia alternatives i renovables, constructor de pous artesians, expert en projectes d'abastament d'aigua potable i sempre en contra de l'especulació del preu de l'aigua. Fou un destacat maçó i anarquista, també autor d'una extensa obra bibliogràfica.

Per fer realitat el projecte va caldre posar-se d'acord amb els propietaris dels terrenys per on havia de construir-se la canalització, els pous de registre, i el dipòsit de planta circular de 100 m³, que es va mantenir actiu fins el 1977, quan fou substituït per un de nou. Es va crear una comissió, formada per Ferran Besa, el metge Joan Callís i el paleta Joan Dolla Xixons, encarregada de dialogar amb els propietaris de les masies del Lladó, la Serra de Cap de Costa i de la Sala, i arribar a acords en nom, no només de l'Ajuntament, sinó també del poble.

El sistema era capaç de proporcionar fins a 120 m³ diaris a l'hivern i 50 m³ a l'estiu, i amb el sistema de plomes d'aigua, arribar fins als habitatges, botigues i locals que contractessin aquest servei d'aforament a partir de la mesura de la ploma d'aigua, una unitat de cabal hidràulic emprada des d'antic. En el cas de Puig-reig una ploma equivalia a 2.000 litres d'aigua anuals que omplia un dipòsit situat a la part més alta de les cases.

Però d'aigua no n'hi havia mai prou donat que el poble creixia en nombre d'habitats, en cases, comerços, cafès i fondes, i en serveis, com l'escola i l'hospital, i l'any 1930 ja es considerava que era una de les grans mancances del poble. El nou "Projecte de captació d'aigües subàlvies del riu Llobregat per a l'abastament de Puig-reig" porta la data de 25 de març de 1931 i fou redactat per un jove enginyer, Luis Sánchez de Ocaña y del Campo.

Suposà un gir notable respecte als projectes anteriors abordant decididament una captació d'aigua molt més generosa, la del

Llobregat, i apostar per un potent sistema de bombeig que l'havia de portar al nou i gran dipòsit de 320 m³ que s'havia instal·lar a la part més elevada del poble, al castell, a una alçada de 465 m., connectat amb el dipòsit de la Serra, ubicat a 477 m.

La nova captació anava acompanyada d'una nova distribució amb els moderns tubs de fibrociment –coneguts popularment amb el nom d'*Uralita* que és el de d'una de les empreses més grans que els fabricava a Catalunya– per fer arribar l'aigua potable a totes les cases que tenien contractat l'aforament o que el podrien contractar en un futur.

Les obres van començar el 1931 i es van allargar fins el 1934. Una feina frenètica que tenia l'Ajuntament enfeinat en el control i inspecció de l'obra, la certificació de les factures, i en la redacció de les bases i preus que havien de regir el subministrament d'aquest bé tant preuat. I el poble empolsinat, esquarterat, amb rases obertes a tot arreu.

Per poder fer front a l'obra de la xarxa de clavegueram, l'Ajuntament va demanar un crèdit de

85.000 pessetes a la Caixa de Pensions. La petició no va prosperar i aleshores l'equip de govern van escollir un altre camí per poder executar el pressupost aprovat pel ple municipal del 13 de febrer de 1933. El consistori va demanar formalment a la Conselleria de Finances de la Generalitat de Catalunya, l'autorització per poder fer un emprèstit municipal per subscripció pública de 85.000 pessetes, una quantitat més que notable perquè el pressupost ordinari de l'any 1932 era de 117.500 ptes. L'autorització de la Generalitat, signada el 12 d'abril de 1933, va permetre fer una subscripció pública de 170 títols de 500 pessetes nominals cadascun i a un interès del 5% anual, lliure d'impostos, amb cupons trimestrals, amortitzats en 12 anys.

L'Ajuntament, conscient de la dificultat d'aconseguir la subscripció dels 170 títols va determinar que les grans empreses de filats i teixits de cotó del municipi, L. Mata i Pons, Fill de Teodor Prat, Manufactures Pons SA, Manufactures Viladomiu SA, Colònia Vidal SA, Vidua de

Carlos Manén i Successors de A. Serra i Feliu, comprassin els títols que quedessin pendents. I es que el 12 d'abril de 1933, el Govern Civil emetia un ordre prohibint als fabricants evacuar les aigües resultants de les seves activitats al riu Llobregat i els instava a instal·lar una depuradora ³⁰.

La construcció de l'Hospital

Les malalties epidèmiques, recurrents des de finals del s. XIX i el creixement demogràfic del poble, van fer plantejar seriosament la construcció d'un equipament assistencial per a pal·liar els efectes terribles que delmaven la població més vulnerable, criatures, vells i dones embarassades.

La idea de l'Hospital va néixer com a idea prèvia l'11 de desembre de 1912, de la mà d'una colla de puig-reigencs preocupats pel tema de l'assistència als malalts, i especialment a les famílies obreres. La situació es va plantejar especialment dramàtica el 1914 i el 1918, quan l'embat del tifus i de la grip feu estralls, i l'equip mèdic pressionà amb força a l'Ajuntament per liderat el projecte de

construcció d'un centre assistencial, un hospital.

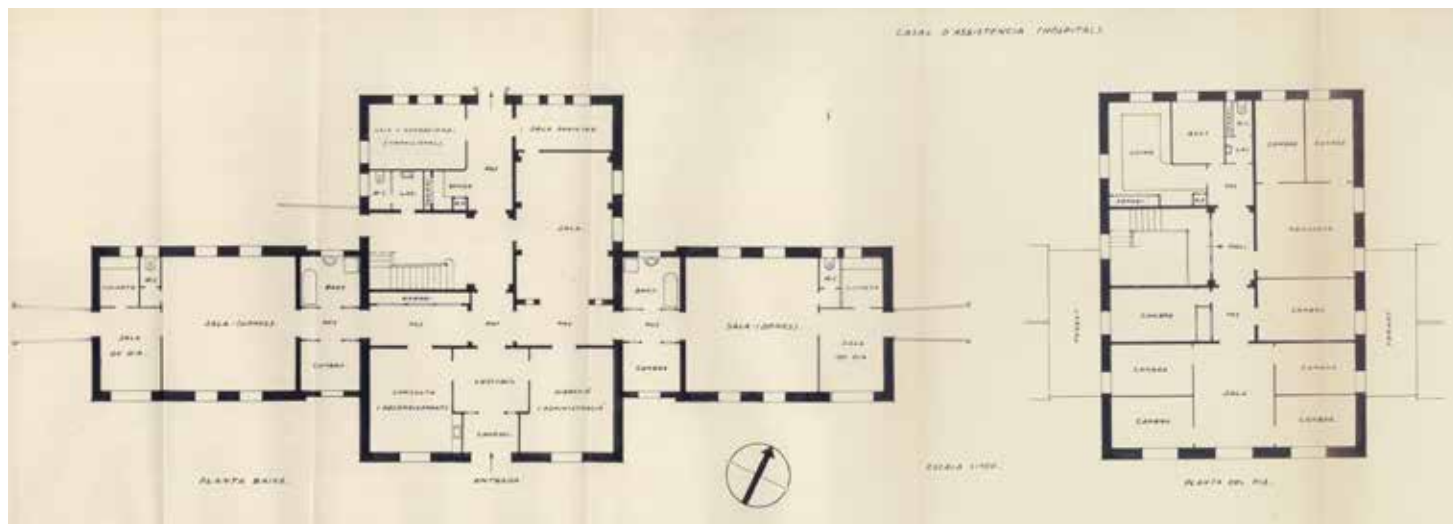
El 23 de gener de 1919 el ple de l'Ajuntament nomenà una junta per impulsar el projecte formada per Antoni Malaret, l'alcalde, el metge Callís i Jaume Ballarà, Josep Muntada i Vicenç Tresserra, encarregats de fer la feina preliminar de buscar una "*institución religiosa de Hermanas de la Caridad afín de que se dediquen al cuidado de enfermos a las casas del término municipal que les soliciten mediante retribución, reservando algunas excepciones que se fijaran oportunamente*" ³¹.

Però l'obra era massa gran per un consistori sense recursos i es va recórrer a l'ajuda dels grans industrials del poble, els set fabricants de filats i teixits de cotó: Serra Feliu de l'Ametlla de Merola, Manén de Cal Riera, els Vidal, els Pons, aleshores propietaris de Cal Pons i de la fàbrica i colònia de Cal Marçal, i els Prat.

L'alcalde Ramon Serra Ro-siñol, que ho fou entre l'1 de gener de 1916 i el 26 de setembre de 1920, demanà consell a Vicenç Vidal Casacuberta, que el 28 d'octubre de 1918 va contestar



Inauguració de l'Hospital de Puig-reig. 1926. (ARXIU ÀRB)



Planta de l'Hospital. 1937. (ARXIU MUNICIPAL DE PUIG-REIG)

la carta de l'alcalde amb aquestes paraules ³²:

«L'espectacle de dolorós abandono en que hem vist a las families de humil posició en el transcurs de la epidèmia... el problema tantes vegades plantejat sobre l'establiment de una comunitat religiosa que cuidi de la assistència dels malalts. Encara que el menys indicat per a iniciar aquesta empresa, mogut per l'íntim convenciment que tinc del gran bé social que reportaria la mateixa, me permeto pregar-li que facise Vd. ressò del estat de opinió que hi ha favorable an aquesta idea emprengui tot seguit una activa campanya per a portarla a terme. Permetim ara que amb tota franquesa li exposi el plan que entench podria seguirse.

Podria comensarse per a obrir una subscripció entre tots els elements rics y pobres del poble y de las Colonias adjuntas. Em aquesta subscripció, penso que l'Ajuntament, no deu prendre-hi part. Per el millor exit de la mateixa s'acompanyés del Sr. Rector com a representant del esperit religiós de l'obra y de un dels Sres. Metges per la part tècnica de la mateixa.

En quant l'estat de la subscripció, fassi ja factible l'obra, deu procedir a la formació de un Patronat, quina missió serà la de emprendre la construcció del edifici Hospital, organitzar el seu funcionament y provehir el seu sosteniment.

Aquest patronat tindria estar constituït per el Sr. Alcalde, Sr. Rector, un propietari, un fabri-

cant y un obrer. La Comunitat que s'adopti deurà cuidar del Hospital y de la vetlla a domicili. Y si fos possible del cuidado de las criatures dels pobres en la seva primera infància. Per ajudar al sosteniment de la Comunitat podria l'Ajuntament votar una subvenció anual a compte de la asistencia gratuïta de un cert numero de pobres. Tots els fundadors podrien tenir dreta fer lo mateix.

Donada la vella disposició que concep els fabricants d'aquesta comarca per a tot el que sigui fer el bé a les clases humils entenc que respondran amb entusiasme a la seva crida. Per la meua part me subscrija d'hara per la quantitat de 5.000 ptas que faré efectives em quant la subscripció arribi ala quantitat de 50.000 ptes. Li prego de nou que si

trova encertat aquest plan l'acompanyi amb seguretat del seu bon exit. Deu li premiarà y tot el poble li quedarà agraït.»

L'Ajuntament de Puig-reig va fer cas a les recomanacions de Vicenç Vidal i va posar fil a l'agulla per constituir el Patronat, anomenat oficialment *Casal de Assistència Benefica de Puigreig*, i que tothom va conèixer amb el nom de l'Hospital. Els estatuts es van aprovar el 3 d'octubre de 1922,³³ reflecteixen alguns canvis respecte a la proposta del fabricant, per exemple, en lloc d'escollir un obrer com a representant al patronat, van optar per un "Comerciante o industrial que tribute en este pueblo", clarament diferenciat del representant dels "fabricantes", que també tenien representant.

El pressupost de funcionament es fornía amb aportacions individuals i col·lectives i s'escollia a Sant Vicenç de Paül com a protector, en honor de l'amo de Cal Vidal que va ajudar a configurar l'organització i que va fer l'aportació que va prometre; tot sembla indicar que ell va mediar entre alguns dels grans fabricants que van posar-hi 35.000 pessetes ³⁴ per pagar les obres de construcció. També van fer contribucions anuals durant forces anys, de la mateixa manera que ho va fer l'Ajuntament de Puig-reig, perquè l'hospital ofería servei als habitants del poble i per tant fa esdevenir un servei públic de primer ordre.

La primera pedra es va col·locar de 20 de novembre de 1922



Postal acolorida de l'Hospital de Puig-reig. (COL·LECCIÓ RSR)

en els terrenys cedits pels amos de la colònia Prat, la qual cosa va fer que l'Ajuntament atorgués el títol de fill il·lustre a Josep Prat Feliu. Les obres, projectades i dirigides per l'arquitecte municipal Antoni Darder, es van inaugurar el 1924, segons reflecteix la premsa de l'època:

“Venint d’Ontinyent (València) passa per aquesta ciutat l’arquebisbe de Burgos, doctor Benlloch, el qual es dirigeix a Puigreig (Manresa), per assistir a diversos actes que se celebraran a la colònia que al dit poble posseïxen eta senyors Pons i Arola, amb motiu de la benedicció d’un hospital, el qual edifici ha estat bastit en gran part per un llegat que del ric hisendat i propietari que fou d’aquella colònia senyor Pons i Enrich,, la primera pedra del mateix va beneir, temps enrere, el savi i virtuós prelat doctor Benlloch”³⁵.

Tot indica que entorn de l'Hospital hi va a ver més d'una festassa: després de la primera que fou la de la col·locació de la primera pedra el 1922, van seguir la de la fi de les obres, que és la que va comptar amb la presència del cardenal Benlloch el novembre de 1924, i la de la inauguració final, el 1926, que ja celebrava que els malalts hi podrien ingressar perquè comptava amb mobiliari i tota mena de productes. Amb setze llits, era regentat per les germanes Franciscanes Missioneres de la Nativitat de la Mare de Déu, conegudes com les Darderes.

L'any 1934, de les sis monges dues eren infermeres titulades: Maria Pujol Duran, de 37 anys i Maria Giol Oliveras, de 23 anys, les altres quatre tenien molta experiència en cures i atenció als malalts, eren Josefina Rúbies, Montserrat Estadella, Maria Santsalvador i Agustina Ballús. Agustina Ballús, de nom religiós Margarida, va arribar jove a Puig-reig, el 16 d'agost de 1925, i el 1991 complí 100 anys a l'Hospital que fou sempre casa seva.

El 27 d'abril de 1937, onze anys després de la inauguració, l'arquitecte Antoni Darder signava els plànols de l'accés, amb automòbil o a peu a partir d'unes notables escales, al recinte de l'Hospital, acompanyades de les plantes. El cos central, de dos pi-

sos, comprenia els següents espais: vestíbul, sala de consulta i reconeixement, despatx de direcció i administració, sala d'estada dels malalts, sala auxiliar, sala d'operacions, WC i office; a banda i banda dos cossos perpendiculars, simètrics i idèntics, a l'esquerra per els homes i a la dreta per a les dones, amb sala-dormitori comunitari, una sala de dia, una cambra per la vetlladora, un bany complet, un WC i una cuineta. A la segona planta hi havia les dependències de la comunitat –vuit cambres/ habitació, una sala d'estar, menjador, cuina, lavabos i vàters.

Notes

1. PRATS, Llorenç: *La Catalunya rànica. Les condicions de vida materials de les classes populars a la Catalunya de la Restauració segons les topografies mèdiques*, Ed. Alta Fulla, Col·lecció El Pedrís 36, Barcelona 1996.
2. Llorenç Prat (1996) i Juan Casco Solís, (a “Las topografías médicas: revisión y cronología”, a *Asclepio*-Vol. LIII-1-2001, p. 213-244) identifiquen i estudien les tipografies mèdiques de poblacions veïnes a les berguedanes. L'any 1901 el metge Josep Falp i Plana va publicar la de Solsona, reeditada el 2001; les tres de Manresa, la de 1888 de Victor Melcior, l'anònima de 1894 i la de 1906 de Pere Pallàs que mostren l'evolució de la ciutat i també l'evolució del concepte de salut pública durant aquets anys. Anònima és la del 1929 de Navarres, la de Sallent que va publicar el 1897 és del metge Emili Bové i Piqué; la de Talamanca del 1929 d'Anicet Gresa de Miranbell.
3. NOGUERA CANAL, Josep: «Algunes aportacions de la premsa local (1868-1923) a la història de la medicina berguedana», a *Gimbernat: Revista d'Història de la Medicina i de les Ciències de la Salut*, 2008, Vol. 49, p. 199-218.
4. SERRA ROTÉS, Rosa i ARTERO TRASSERRA, Josep: *Puig-reig i la seva gent en temps de la II República (1931-1939)*, Ajuntament de Puig-reig/Àmbit de Recerques del Berguedà, Col·lecció Auró, Setembre 2022.
5. COMELLES, Josep M. i BARCELÓ-PRATS, Josep: “Fonts documentals per a l'estudi de la medicina rural durant el franquisme”, a *Gimbernat* 2020; 73, p. 133-151.
6. El canvi més radical pel que fa a competències, el realitzà la llei sanitària de 1944, al definir-se per primera vegada com una funció estatal però sense partides pressupostaries adequades, les competències no van passar, fins al cap de molts anys, de l'estadi del paper.
7. MONTAÑA BUCHACA, Daniel i PUJOL I ROS, Joan: *L'epidèmia de còlera de 1854 al Berguedà*, *Promocions*

i Publicacions Universitàries, 1993, p. 91-92. L'any 1854 van morir 23 persones, una xifra notable tenint en compte que la població de Puig-reig era de 786 habitants el 1857.

8. COMAS, Francesc: “Grip-1918, l'altra gran epidèmia a Manresa”, *Regió7*, 4 de desembre de 2020.
9. AMP. Òrgans de Govern. Actes municipals 1918. Sessió ple del 20 de juny de 1918; Sessió 31 d'octubre de 1918
10. PUJOL I ROS, JOAN: Miquel Homs i Quer. Un farmacèutic a l'alta muntanya (Cardona, 1849-Gironella, 1929), a *Gimbernat*, 2012, vol. 58, p. 137-154
11. Josep Llaverias Labró acabada la carrera de Medicina a Barcelona s'instal·la a Viladomiu Vell on es va casar amb casat amb Francisca Viladomiu Serra (Gironella 1873- Puig-reig 1956), de Cal Xic-Rei de Sallent i neboda de l'amo de la Colònia Viladomiu Vell. Al cap de poc, el 1897 es van instal·lar Puig-reig on Josep Llaverias exercí de metge fins a la seva mort, el 1931. A Puig-reig van néixer els seus cinc fills: Santiago (Puig-reig 1896-?) pèrit mercantil, instal·lat a Madrid des de 1924, casat amb Sagrario Patiño i pare del Jaume; Faustí, que com el seu pare fou el metge de Puig-reig, Emmanuel, Marta i Maria. Josep era germà del dibuixant, pintor i caricaturista Joan Llaverias Labró (Vilanova i la Geltrú, 1865 - Lloret de Mar, 1938).
12. Casat amb Francesca Pla Ribot (Hospitalic 1885), mestra de l'Escola Alfred Mata.
13. PONS SERRA, Núria. i SERRA ROTÉS, Rosa.: «Fausti Llaverias Viladomiu: Metge de Puig-reig (1898-1982)». *Gimbernat*, 49, 2008, pàg. 251-262. SERRA ROTÉS, Rosa.: «Un metge entregat a Puig-reig», a *Cadé Pedraforca*, num.24, primavera/estiu 2018, p. 42-44. SERRA ROTÉS, Rosa. «De Puig-reig a la frontera: camins de l'exili», a *L'EROL, revista cultural del Berguedà*, 2020, Núm. 145-146, p. 142-153. SERRA ROTÉS, Rosa i ARTERO TRASSERRA, Josep: *Puig-reig i la seva gent en temps de la II República (1931-1939)*, Ajuntament de Puig-reig/Àmbit de Recerques del Berguedà, Col·lecció Auró, Setembre 2022.
14. La seva esposa, la gironina Nativitat Vargas Gutiérrez (Cassà de la Selva 1906-) exercia de mestra a l'escola Alfred Mata de Puig-reig.
15. SABATÉ, Ferran: “La sanitat pública a Catalunya entre 1885 i 1939”, a *Catalan Historical Review*, núm. 10, Institut d'Estudis Catalans, Barcelona 2017, p. 161-174.
16. SABATÉ I CASELLAS, Ferran: *Política sanitària i social de la Mancomunitat de Catalunya (1914-1924)*, Tesi Doctoral, Universitat de Barcelona, Ciències de la Salut, 1993, p.342-343.
17. AMP. Sanitat-Farmàcies 1885-1969. Caixa 943.
18. *La Vanguardia*, 29 de juny de 1892.
19. *La Vanguardia*, 13 de agosto de 1935.
20. AMP, Sanitat-Farmàcies 1885-1969. Caixa 943. El 28 de desembre de 1935 s'inspeccionà la farmàcia Fran-

cesc Cirera Flotats que era l'inspector dels districtes de Manresa i Berga entre 1933 i 1936

21. PUJOL I ROS, Joan: “Miquel Homs i Quer...”, p. 143.
22. SERRA ROTÉS, Rosa. «La Catalunya indústria, un projecte de creixement industrial del Guixaró de principis del segle XX», a *L'Erol, revista cultural del Berguedà*, 2015, Núm. 125, p. 38-43,
23. Un últim trasllat va tenir lloc el 1928, quan Prat es va vendre la casa del carrer Major i va traslladar la farmàcia al número 26 del mateix carrer, que al cap de poc fou arrendada a la farmacèutica Teresa Soldevila Grau i posteriorment a Lluís Mumbrú.
24. Els Riera, barcelonins, es van instal·lar a Puig-reig a principis dels anys trenta però a l'esclatar la guerra van tornar a Barcelona. El 1940 tornaven a Puig-reig i convertits en els principals propietaris de la societat; Ramon Riera Giralte n'era el gerent. L'empresa tenia la seu social a la Plaza Tetuán 9, de Barcelona. SERRA ROTÉS, Rosa i ARTERO TRASSERRA, Josep: *Puig-reig i la seva gent en temps de la República*, p. 93-94.
25. Fou represaliat i va passar dos anys al penal Central de San Miguel de los Reyes a València. El 1948 consta treballant per l'empresa embotits Salgot d'Aiguafreda i per l'empresa d'Embotits Blancafort de la Garriga.
26. PUIGVERT i SOLÀ, Joaquim M.: “Veterinari i salut pública en el món rural”, a *Plecs d'Història Local*, núm. 137, Abril 2020.
27. AM Puig-reig. Llibre d'Actes 1943. Acord del Ple 26 d'octubre de 1943.
28. SERRA ROTÉS, Rosa i ARTERO TRASSERRA, Josep: *Puig-reig i la seva gent en temps de la II República (1931-1939)*, p. 108-118.
29. SABATÉ I CASELLAS, Ferran: *Política sanitària i social de la Mancomunitat de Catalunya (1914-1924)*, p. 289-293.
30. AMP. Òrgans de Govern. Actes municipals, 18 d'abril 1932. AMP.2.5. Juntes i Comissions Patrimonials 1932.
31. AMP. Òrgans de Govern. Actes municipals, 23 de gener de 1918, full 29.
32. AMP. Administració General. Correspondència. Entrades 1918. Caixa 120.
33. AMP. Centres Assistencials i de Beneficència. Caixa 904.
34. FERER i ALÒS, Llorenç: *De pagesos a cotoners. La industrialització de Catalunya a través de la família Vidal*, Brau edicions 2022, p. 201.
35. *La Publicitat*, dimecres, 12 de novembre de 1924.

Rosa Serra Rotes

historiadora

Josep Artero Trasserra

historiador

Núria Pons Serra

especialista en obstetrícia i

ginecologia