

Uns jocs d'hivern

L'hivern 2021-2022 ha estat un dels més secs que hem viscut al Berguedà i ha coincidit amb la intensificació del debat públic sobre la possible candidatura d'uns Jocs Olímpics d'hivern al Pirineu.

Un hivern gairebé sense pluja ni neu

L'hivern 2021-2022 ha estat molt eixut a la comarca. L'últim episodi de pluja important de l'any 2021 va deixar de 30 a 50 mm a la comarca i fins a dos pams de neu a cotes altes entre els dies 23 i 24 de novembre, però després d'això van venir més de 3 mesos gairebé sense pluja. Diversos anticiclons, més freds o més càlids, es van anar encadenant i van convertir l'hivern 2021-2022 en un dels més secs que es recorden a la comarca. Al llarg dels tres mesos de l'hivern climàtic (desembre, gener i febrer), la precipitació acumulada no va arribar ni als 10 mm al Baix Berguedà (8 mm a Serrateix i 9 mm a Casserres

o Puig-reig) i es va moure entre els 20 i els 50 mm a l'Alt Berguedà (51 mm a Gisclareny, 33 mm al Clot del Moro o 27 mm a Bagà).

A Berga es van recollir 0,7 mm al desembre, 4,1 mm al gener i 14,0 mm al febrer, acumulant 18,8 mm, només un 15% de la mitjana climàtica d'hivern, que d'entrada ja és l'estació menys plujosa de l'any a la comarca. Veient aquesta precipitació tan escassa sorprèn i tot trobar hiverns relativament recents que encara van ser una mica més secs: el 1999-2000 es van recollir 9,1 mm i el 2011-2012 només 7,6 mm.

Glaçades intenses a les fondalades

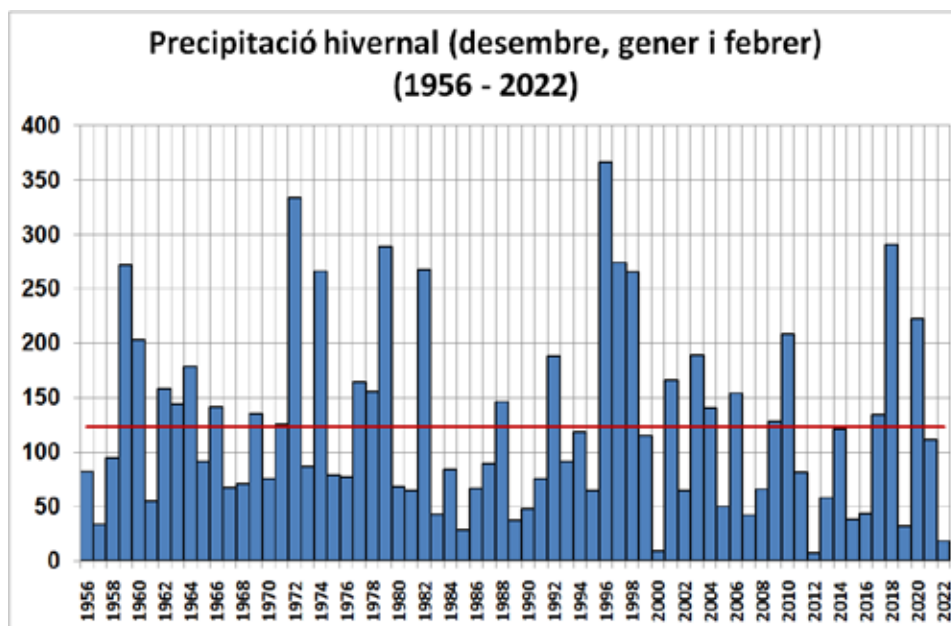
Pel que fa a la temperatura, al llarg de l'hivern 2021-2022 no hem viscut cap invasió d'aire fred, però les valls i fondalades han tingut glaçades intenses durant moltes nits de desembre i sobretot de gener. La inversió tèrmica nocturna (temperatura més baixa als

indrets enclotats que a les zones elevades) va ser molt accentuada al llarg de diverses setmanes consecutives, amb mínimes de -5 a -10 °C a la vall del Llobregat i a les fondalades de l'Alt Berguedà, mentre que a cotes mitjanes i fins i tot altes la temperatura era clarament positiva. Així, el gener va ser especialment fred a les zones enclotades, amb moltes hores sota zero gairebé cada nit, fet que va provocar que moltes rieres quedessin completament glaçades. Tot i que no vam tenir cap nit excepcionalment freda, la successió de glaçades va fer que en algunes valls la mitjana de les mínimes de gener fos la més baixa dels últims 10 anys, des del febrer de 2012.

Ara bé, a nivell de temperatura l'episodi més destacat va ser la bonança que vam tenir pels volts de Cap d'Any, quan un anticicló anormalment càlid va provocar màximes de 20 °C fins a prop de 1.500 m. El dia 31 de desembre, l'estació automàtica de Queralt (1.167 m d'altitud) va mesurar 14,0 °C de mínima i 22,7 °C de màxima, una temperatura més pròpia del mes de juny i rècord en un mes de desembre al llarg dels seus 20 anys de dades, superant amb escreix els 19,5 °C del 25 de desembre de 2016. Més amunt, al xalet dels Rasos de Peguera (1.759 m), la temperatura màxima va ser de 18,5 °C, un valor totalment impropri a ple hivern. A les valls i al Baix Berguedà la temperatura va ser també molt suau de dia, entre els 15 i els 20 °C de màxima, però de nit fins i tot va arribar a glaçar, amb una inversió tèrmica escandalosa.

Uns Jocs Olímpics d'hivern al Pirineu català?

Aquest hivern tan sec i suau a les muntanyes de la comarca ha arribat en un moment de debat públic sobre la possible candidatura pirinenca pels Jocs



Precipitació hivernal a Berga (1956 - 2022)

Olímpics d'hivern del 2030 i amb la celebració dels Jocs de Pequín 2022, on hem vist muntanyes on l'única neu era la de les pistes i trampolins situats en zones industrials, lluny dels escenaris idíl·lics que solen acompanyar les competicions internacionals d'esports d'hivern.

La situació meteorològica d'un moment concret (el temps) no implica quines condicions ens trobarem a llarg termini (el clima), però sovint veiem com s'aprofita una determinada situació meteorològica per alertar de l'escalfament global o per negar-lo, segons convingui. Per exemple, durant el pont de la Puríssima va nevar força al Pirineu occidental i de seguida va sortir un alcalde del Pallars a defensar la bondat dels Jocs Olímpics. A l'altra banda, els contraris han aprofitat l'anticicló interminable i les muntanyes pelades del gener i el febrer per ridiculitzar la candidatura.

En ple escalfament

El Pirineu català no s'escapa de les conseqüències del canvi climàtic provocat per l'emissió de gasos d'efecte hivernacle fruit de l'activitat humana. Més aviat al contrari, ja que els seus efectes són especialment notables a muntanya. De moment, a casa nostra ja ens ha portat un augment clar de la temperatura i un lleuger descens de la precipitació, encara poc significatiu. Cap al futur, les projeccions climàtiques per mitjans o finals del segle XXI insisteixen en l'escalfament i la davallada de la innivació, complicant-se la producció i el manteniment de la neu com a conseqüència de llargs períodes sense nevades, episodis de "calor" a



Escassetat de neu a l'Alt Berguedà (29/01/2022). SERGI SERRA URÓ

ple hivern o pluja ocasional fins a cotes altes.

I el 2030, què?

Pensant només en l'esdeveniment olímpic, la preocupació dels organitzadors es podria centrar en mirar de saber si el 2030 hi haurà prou neu al Pirineu. Per exemple a la Tosa, per dir un dels indrets que havia de ser clau en la primera proposta Barcelona - Pirineus 2022, tot i que sembla que l'epicentre de la proposta es va desplaçant cap a l'oest... En tot cas, no es pot respondre rotundament a la pregunta, ja que sense anar més lluny l'estiu passat tampoc no sabíem com seria aquesta temporada hivernal. Però més enllà de l'absència de garanties, no es pot pas descartar que el 2030 hi hagi neu, sobretot a les cotes més altes, mentre que a mesura que passen els anys cada cop és més difícil garantir-la a les cotes mit-

janes i baixes de les estacions d'esquí catalanes.

En una altra serralada, la resposta a l'augment de temperatura podria ser per incrementar l'altitud de les instal·lacions, però al Pirineu català ja hi ha molt poc marge i prou sabem que els Rasos de Peguera i les altres estacions "berguedanes" (la Molina i Masella) ja van tocar sostre fa temps. Una altra opció seria planificar uns Jocs Olímpics que no requereixin neu natural, com hem vist a Pequín, però cal tenir en compte que els seus hiverns són força més freds que els nostres, de manera que la fabricació de neu era més òptima. Consideracions ambientals a banda, és clar.

Més enllà del 2030

Però més enllà de les disquisicions de com serà l'hivern del 2030 i de quines instal·lacions podrien garantir més neu (no hi ha dubte que la Val d'Aran o Andorra partien amb avantatge respecte les estacions a cavall del Berguedà, el Ripollès i la Cerdanya), cal tenir en compte què passaria després dels Jocs. Si la tendència a l'augment de temperatura és clara, que ho és, quin futur pot tenir un model d'explotació de la muntanya que cada cop serà menys viable? Cal dedicar recursos a un sector previsiblement decadent? L'emergència climàtica hauria de condicionar qualsevol gran inversió, pública o fins i tot privada, perquè vagi dirigida a limitar l'escalfament o adaptar-nos-hi, no per obviar-lo o contribuir a agreujar-lo.

Aleix Serra i Uró



Restes de neu als Rasos de Peguera (30/01/2022). SERGI SERRA URÓ