

# 1937-1939: Cal Metre de Gironella, empresa col·lectivitzada

Josep Soler Bartoló i Rosa Serra Rotés

Imatge aèria de la colònia de Cal Metre, amb la fàbrica tèxtil, encara sense l'espai nou que es va construir posteriorment a l'entrada. Probablement la primera turbina s'ubicava en aquest lloc; a la fotografia no s'hi veu el tub de conducció de l'aigua cap a les turbines actuals.

S'hi observa també el molí fariner, amb la sortida de l'aigua parcialment descoberta, les cases de treballadors i la torre de l'amo amb un terrat en lloc de teulada, que es va construir més tard per evitar les filtracions d'aigua.

COL·LECCIÓ JOSEP SOLER



## Les col·lectivitzacions

Amb el decret de col·lectivitzacions i control obrer de les empreses industrials i comercials de Catalunya del 24 d'octubre de 1936, la Generalitat intentà canalitzar, regular i limitar un procés que havia començat l'endemà de la desfeta dels militars alçats contra la República a Barcelona el 19 de juliol d'aquell any.

Les empreses de més de cent obrers eren declarades automàticament col·lectivitzades i regides per un comitè elegit pels seus mateixos obrers. La petita empresa era legalment respectada però sotmesa al control obrer.

Les colònies del Llobregat tenien totes més de cent obrers i es trobaven compreses automà-

ticament en aquella disposició, encara que, com a la resta de la indústria catalana, el canvi havia començat abans del decret (...)

El decret de col·lectivitzacions fou un compromís entre les forces que les volien estendre al màxim i les que les volien restringir al mínim. Les empreses de més de cinquanta treballadors i menys de cent podien ser col·lectivitzades si les dues terceres parts dels obrers ho demanaven. En realitat la col·lectivització arribà més lluny del que el decret establí. El 54% de les empreses de la indústria cotonera tenia menys de cinquanta telers i, per tant, menys de cinquanta obrers; però, com deia el 1937

un llibre de propaganda –*Colektivizaciones. La obra constructiva de la revolución*–, només el 10% del sector continuà en mans dels seus propietaris.

La relació d'empreses col·lectivitzades oficialment, que publicà el Butlletí de la

Generalitat el juny de 1937, testifica l'amplitud del fenomen en el cas de les colònies tèxtils cotoneres. La seva gestió fou irregular: algunes treballaren correctament mentre tingueren cotó per a filar, i altres anaren malament sempre. En general els amos es trobaren les fàbriques de les colònies en un estat correcte quan en tornaren a prendre possessió el 1939. Les que acon-

seguien respectar i guanyar la col·laboració dels quadres intermedis i tingueren uns tècnics que les ajudaren, no sofriren tantes dificultats com les que quedaren òrfenes del personal més qualificat. El personal tècnic superior era tan imprescindible per als comitès obrers com ho havia estat per als propietaris, de manera que sovint pogueren conservar el càrrec tant durant la revolució com quan arribà la contrarevolució.

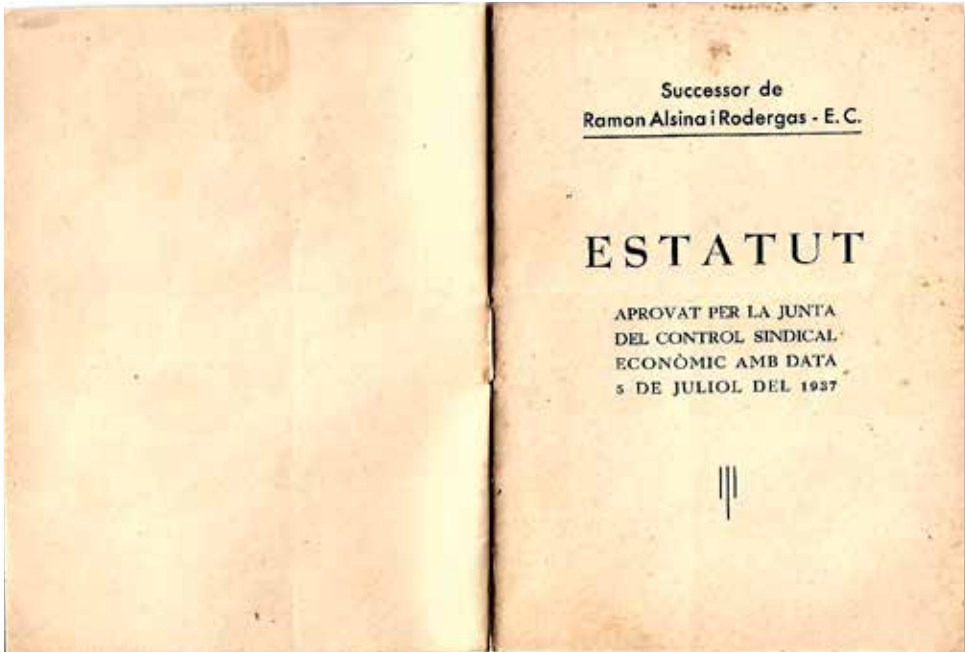
BALCELLS, A. i SERRA, R.: *Les colònies industrials de la conca del Llobregat. 150 anys d'història*, Diputació de Barcelona 2019, p. 346-347.



Cal Metre. COL·LECCIÓ JOSEP SOLER I ROSA SERRA ROTÉS

## Butlletí oficial de la Generalitat. Legislació sobre Col·lectivitzacions

- DOGC núm. 302 del 28/10/1936, pàg. 373-376. Decret de col·lectivitzacions i control obrer del 24 d'octubre de 1936.
- DOGC núm. 305 del 31/10/1936, pàg. 421. Ordre disposant que la Junta del Control Sindical Econòmic de Catalunya tingui cura de complimentar el Decret de col·lectivitzacions del 24 del mes corrent i de resoldre els conflictes que es puguin presentar amb motiu de la seva posta en vigor.
- DOGC núm. 305 del 31/10/1936, pàg.421-422. Ordre designant les persones que integraran la Junta del Control Sindical Econòmic de Catalunya.
- DOGC 28-11-1936. Ordre referent als agrupament o concentracions industrials.
- DOGC núm. 364 del 29/12/1936, pàg.1234-1235. Decret establiment les classificacions necessàries per a facilitar la constitució de concentracions industrials arran del Decret de Col·lectivitzacions del 24 d'octubre d'enguany.
- DOGC núm. 36 del 5/2/1937, pàg. 588-591. Decret en virtut del qual els agrupaments o concentracions d'empreses d'un mateix ram, establertes d'acord amb els arts. 2,29,30 i 31 del Decret del 24 d'octubre de 1936, hauran d'adaptar llur organització als Estatuts tipus que són publicats.
- DOGC núm. 59 del 28/2/1937, pàg.922-923. Ordre dictant normes per a tramitar la formació d'agrupaments d'empreses industrials i comercials.
- DOGC núm. 88 del 27/3/1937, pàg.1278. Junta de Control Sindical Econòmic: relació d'empreses col·lectivitzades amb expressió del llurs representants legals i dels Delegats-interventors de la Generalitat, que és publicada als efectes del que disposa l'art. 5è de l'Ordre de 31 d'octubre del 1936. DOGC núm. 119 del 29/4/1937, pàg. 338. Ordre referent a la legalització d'agrupaments industrials.



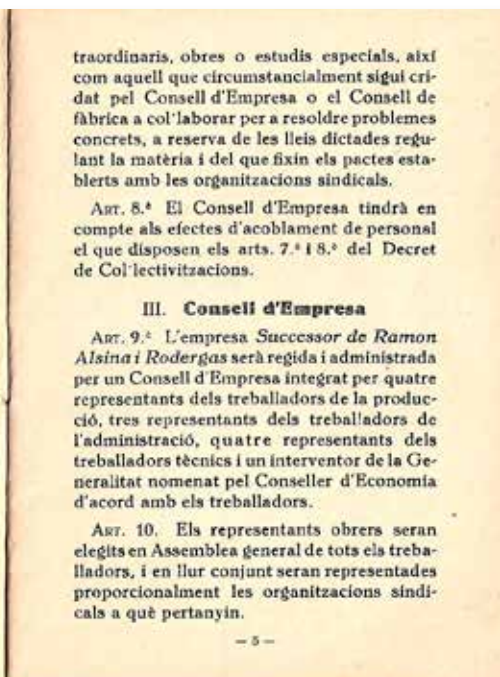
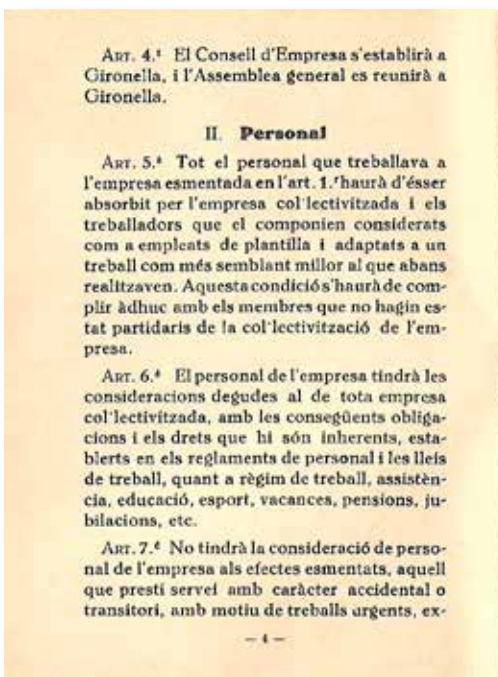
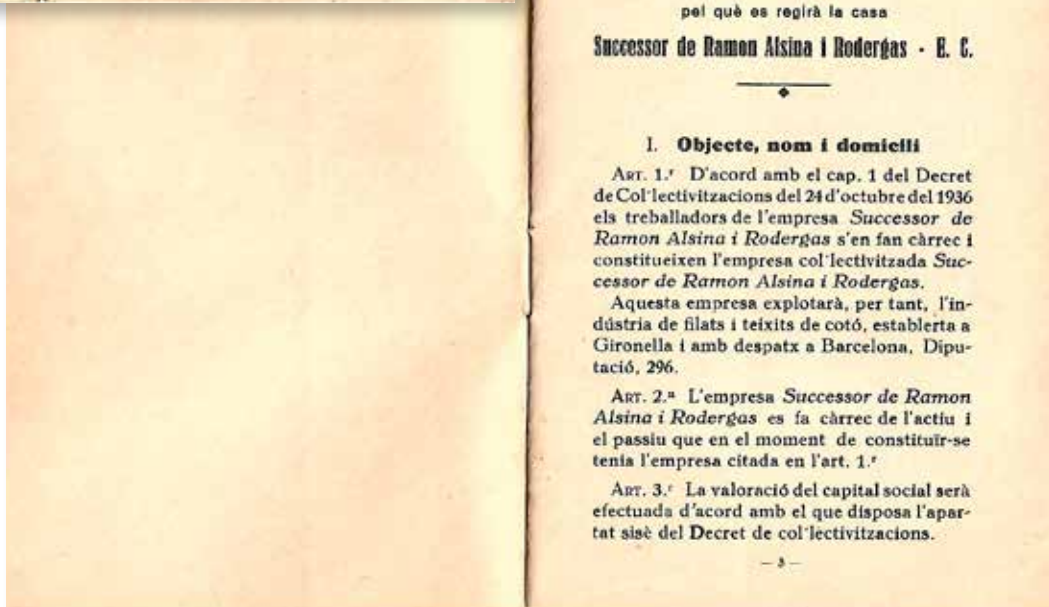
L'empresa col·lectivitzada *Successor de Ramon Alsina i Rodergas, E.C.* es feia càrrec de l'actiu i del passiu de l'empresa i mantenia el despatx comercial al carrer Diputació 296 de Barcelona. COL·LECCIÓ JOSEP SOLER

Successor de Ramon Alsina i Rodergas, E.C. Estatut aprovat per la Junta del Control Sindical Econòmic en data 5 de juliol de 1937.

Estatuts impresos a la impremta barcelonina Comas, del carrer Pau Claris 32.

La Junta de Control Sindical Econòmic, de la Conselleria d'Economia, vetllava per l'aplicació correcta dels Decret de Col·lectivització i aprovava els estatuts que regien les empreses col·lectivitzades.

Ramon Alsina Rodergas era el fill del fundador de Cal Metre, el berguedà Ramon Alsina i Postius i de Lluïsa Rodergas, també de Berga. Després d'una estada, primer a Barcelona i després a Manlleu on van posar en marxa una filatura de cotó, el 1860 van comprar el molí de Gironella i uns terrenys veïns i van iniciar la construcció de la fàbrica i la colònia. COL·LECCIÓ JOSEP SOLER



L'Estatut defineix clarament qui és personal de l'empresa col·lectivitzada: tots i totes els que en formaven part abans del decret, que tindran garantit el seu lloc de treball i una tasca el màxim de semblant a la que feien anteriorment, estiguin o no d'acord amb el procés de col·lectivització.

El Consell d'Empresa, format per quatre representants dels treballadors de la secció d'administració, quatre de la secció tècnica, escollits per l'assemblea i en proporcionalitat al nombre d'afiliats a les diferents organitzacions sindicals, i un interventor nomenat pel Conseller d'Economia de la Generalitat d'acord amb el conjunt del treballadors. COL·LECCIÓ JOSEP SOLER

Els membres del Consell d'empresa ocuparan el càrrec durant un període màxim de dos anys. Nomenaran secretari, encarregat d'aixecar actes de totes les reunions, i que podrà tenir altres competències delegades. El Consell d'empresa representa al conjunt de treballadors i té facultats per nomenar i destituir al director, al sots-director i fer canvis de categories professionals dels treballadors sempre d'acord amb els sindicats. COL·LECCIÓ JOSEP SOLER

ART. 11. Si existeixen o s'estableixen dependències en diverses places, els treballadors de les establertes en cada punt fora del lloc de residència de l'empresa elegiran fins a cinc delegats per assistir a l'Assemblea general, i cada delegat hi tindrà tants vots com obrers representi.

Els delegats a les Assemblees generals seran nomenats per a una sola Assemblea i escollits proporcionalment entre membres de les organitzacions sindicals a què pertanyin els obrers de la dependència.

ART. 12. La durada dels càrrecs del Consell d'Empresa serà de dos anys; cada any serà renovada la meitat dels elements que el formen. El primer any es determinarà per sorteig els que hagin de cessar. La renovació es farà fins on sigui possible, proporcionalment dintre de cada grup de representants.

Aquests càrrecs són reelegibles.

ART. 13. El Consell d'Empresa elegirà entre els seus membres un Secretari, el qual estarà encarregat d'aixecar acta de totes les seves reunions i de les Assemblees generals.

D'aquestes actes se n'enviarà còpia certificada al Consell General de la indústria del ram.

ART. 14. El Consell d'Empresa podrà delegar també altres funcions en el Secretari.

- 6 -

ART. 15. Correspon al Consell d'Empresa la direcció i administració d'aquesta, i en l'execució d'aital comesa s'emmotllarà al que disposa l'art. 12 del Decret de col·lectivitzacions.

D'una manera especial correspon al Consell d'Empresa:

a) La representació de l'empresa en judici i fora d'ell, per a la qual cosa podrà conferir poders.

b) Nomenar i separar del seu càrrec el Director i els Sots-directors. Determinar-ne les obligacions, facultats i retribucions.

c) Nomenar i destituir del seu càrrec els tres Consellers delegats que, juntament amb el Director, formaran el Comitè Permanent.

d) Nomenar i separar el personal de totes les categories, d'acord amb les disposicions vigents i els acords sindicals, i fixar-ne els deures i retribucions.

e) Interpretar tots els dubtes que es presentin en l'aplicació d'aquest estatut, respecte al qual, prèvia conformitat de l'Assemblea general, podrà proposar a la Conselleria d'Economia les modificacions que estimi convenients.

- 7 -

f) Establir, d'acord amb el Consell General d'Indústria corresponent, el programa de producció i distribució.

g) Nomenar i separar els representants, agents i delegats, segons reclami l'interès comercial de l'empresa.

h) Si escau, nomenar i separar els Directors delegats de cada una de les unitats de l'empresa. Determinar llurs atribucions, deures i retribucions.

ART. 16. El Consell d'Empresa serà responsable de la seva gestió davant del Consell General d'Indústria i davant de l'Assemblea general dels treballadors.

ART. 17. El Consell d'Empresa es reunirà, almenys, una vegada al mes, i sempre que ho sol·licitin quatre dels seus membres o ho creguin convenient el Comitè Permanent o dos dels seus membres.

ART. 18. El Consell d'Empresa podrà ésser destituït totalment o parcialment pels treballadors reunits en Assemblea general o pel Consell General d'Indústria en el cas de manifesta incompetència o de resistència a les normes dictades per l'una o l'altre.

Quan la separació hagi estat acordada pel Consell General d'Indústria, si els treballa-

- 8 -

dors de l'empresa ho acorden, es podrà recórrer contra aquesta decisió al Conseller d'Economia, la resolució del qual, previ informe del Consell d'Economia, serà inapel·lable.

ART. 19. En el cas de destitució d'un o més membres del Consell d'Empresa, si la destitució ha estat acordada pels treballadors en Assemblea general, aquesta mateixa Assemblea elegirà el substitut o els substituïts per a les places que quedin vacants. Si la destitució ha estat decidida pel Consell General de la Indústria del ram i els cessants representen una quarta part o més de la totalitat dels membres que formen el Consell d'Empresa, es convocarà Assemblea general per a elegir els substituïts. Si les vacants són menys de la quarta part de les places del Consell d'Empresa podrà esperar-se a cobrir les vacants en la pròxima Assemblea general ordinària.

Els Vocals del Consell d'Empresa elegits com a substituïts cessaran en llur càrrec en la data en què havien de cessar els Vocals Consellers substituïts.

#### IV. Del Comitè Permanent

ART. 20. El Director i els tres Consellers delegats a què es refereix l'apartat c de l'arti-

- 9 -

cle 15 formaran el Comitè Permanent. Aquest Comitè es reunirà sempre que ho cregui convenient i com a mínim 2 vegades per setmana.

ART. 21. El Comitè Permanent ostentarà i exercirà, amb l'amplitud que li sigui assignada pel Consell d'Empresa, la representació, la direcció i l'administració de l'empresa col·lectivitzada.

D'una manera especial s'entén que té delegades pel Consell d'empresa i dintre dels límits i les normes que aquest li pugui assignar les funcions següents:

a) Organitzar, reglamentar, dirigir i inspeccionar les oficines i el funcionament de tots els serveis.

b) Complir i fer complir els acords del Consell d'Empresa.

c) Acordar els contractes de compra i venda de primeres matèries, productes elaborats o maquinària, i les condicions en què hagin de concretar-se dintre dels límits que estableixi el Consell d'Empresa.

d) Informar el Consell d'Empresa de les operacions realitzades i en curs, i de l'estat i la situació de l'empresa, i preparar amb temps oportú els comptes de l'exercici i la Memòria corresponent.

- 10 -

e) Proposar al Consell d'Empresa les normes d'organització comercial i de comptabilitat que hagi d'adoptar l'empresa.

f) Proposar al Consell d'Empresa el nomenament del personal i la seva retribució, així com les normes de selecció que assegurin les condicions de capacitat i aptitud que hauran de reunir els treballadors.

ART. 22. Tots els documents que signifiquin disposició o mobilització de cabals hauran d'ésser signats pel Director i dos altres membres del Comitè Permanent.

#### V. Del Director i el Sots-Director

ART. 23. D'acord amb l'art. 15, apartat b, el Consell d'Empresa nomenarà un Director. Aquest càrrec serà de duració indefinida, i sols es considerarà destituït quan ho acordi expressament el Consell d'Empresa.

ART. 24. El Director realitzarà les funcions de gerència i gestió per delegació del Consell d'Empresa, el qual les podrà ampliar, modificar o limitar en tot moment. Tindrà l'ús de la signatura social en la forma següent:

a) En les operacions que signifiquin disposició o mobilització de cabals, tal com precisa l'art. 22.

- 11 -



Cartell explicant la relació entre el sistema de cooperatives de producció i de consum.

b) Junt amb el Conseller delegat en els altres casos.

ART. 25. Són també atribucions i deures del Director :

a) Dirigir, organitzar i inspeccionar els serveis de l'empresa.

b) Donar possessió dels càrrecs al personal.

ART. 26. El Consell d'Empresa podrà nomenar un o dos Sots-directors, els quals substituiran el Director en casos d'absència o malaltia.

#### VI. De l'Interventor de la Generalitat

ART. 27. Éssent l'Interventor de la Generalitat Membre-agregat del Consell d'Empresa, aquest càrrec serà incompatible amb qualsevol altre càrrec de l'empresa.

Podrà ésser escollit entre el personal de l'empresa o procedir de fora.

ART. 28. Les funcions de l'Interventor seran les següents :

Vetllar pel compliment estricte del Decret de Col·lectivitats i les altres disposicions complementàries, així com les que dimanin dels Consells Generals d'Indústria, servint d'enllaç entre l'empresa col·lectivada i els

organismes oficials, i arribant, si el cas es presenta, a exercir el dret de veto a determinats acords contraris a les esmentades disposicions que pogués prendre el Consell d'Empresa; intervenir la comptabilitat; coordinar, amb la col·laboració del Consell d'Empresa i els organismes oficials, si s'escau, tot el que es refereixi a l'adquisició, col·locació o intercanvi de productes; controlar l'assessorament tècnic per a resoldre els problemes de la indústria; donar compte trimestralment, per escrit, al Consell General d'Indústria corresponent i, mentre aquest no estigui constituït, al Consell d'Economia de Catalunya, de la marxa de l'empresa.

L'Interventor delegat de la Generalitat, per al millor compliment de la missió que té assignada, tindrà el dret d'assistir amb veu, però sense vot a totes les reunions que celebri el Comitè Permanent.

ART. 29. En el cas que l'Interventor exercís el dret de veto de què es parla en l'article anterior, i per tal d'evitar abusos de poder, els Consells d'Empresa podran recórrer davant del Consell General d'Indústria corresponent, el qual, en un termini de vuit dies, escoltades les dues parts, resoldrà en definitiva. Si passats trenta dies el Consell General

Es defineixen també les funcions del Director i Sots-director que són bàsicament de gerència, i les de l'Interventor de la Generalitat, d'acord amb el Decret de Col·lectivitats. També es definia el Consell de fàbrica, format per un director delegat nomenat pel Consell d'Empresa, dos consellers escollits per l'assemblea de treballadors i pel període de dos anys.

Es defineixen les funcions per complir els acords, confeccionar el reglament de funcionament de les seccions de la fàbrica i de les oficines, proposar nomenaments i retribucions, fer propostes i suggeriments... COL·LECCIÓ JOSEP SOLER

d'Indústria no ha comunicat cap resolució, l'acord del Consell d'Empresa serà ferm.

Mentre no funcionin els Consells Generals d'Indústria, els Consells d'Empresa podran exercir aquests recursos davant del Conseller d'Economia, el qual, previ informe del Consell d'Economia de Catalunya, resoldrà en definitiva.

ART. 30. El Consell d'Empresa fixarà, d'acord amb el Conseller d'Economia, la remuneració de l'Interventor de la Generalitat de Catalunya, la qual anirà sempre a càrrec de l'empresa.

#### VII

#### De les unitats que formen l'empresa i llur règim

ART. 31. Tota fàbrica, taller, magatzem, botiga, etc., que hagi de portar comptabilitat i organització pròpies, es considerarà una unitat dintre l'empresa.

ART. 32. Aquestes unitats seran regides per un Consell de fàbrica format per :  
Un Director delegat nomenat pel Consell d'Empresa.

Dos Consellers elegits en Assemblea general dels treballadors de la unitat. Aquests càrrecs seran reelegibles; llur durada serà de dos anys i se'n renovarà un cada any. El primer any es determinarà per sortejó el que hagi de cessar.

El Consell de fàbrica es reunirà sempre que ho cregui convenient i, com a mínim, dues vegades per setmana.

ART. 33. A més de les funcions que li pugui delegar el Consell d'Empresa, correspon al Consell de fàbrica :

a) Vetllar pel compliment dels acords del Consell d'Empresa.

b) Organitzar i reglamentar les oficines i el funcionament de tots els serveis de la unitat, d'acord amb la norma que els doni el Comitè Permanent.

c) Proposar al Consell d'Empresa el nomenament del personal de la unitat a què pertany i la seva retribució d'acord amb les normes de selecció que estableixi el Comitè Permanent.

d) Exposar al Consell d'Empresa totes les propostes i suggeriments que cregui interes-

sants per a la bona marxa de la unitat respectiva.

ART. 34. El Consell de fàbrica és responsable de llur gestió davant del Consell d'Empresa i dels treballadors de la respectiva unitat. Els dos Consellers que en formen part podran ésser separats totalment o parcialment de llurs càrrecs pels treballadors reunits en Assemblea general o pel Consell d'Empresa en cas de manifesta incompetència o de resistència a les normes dictades per aquest o pel Comitè Permanent.

ART. 35. En cas de destitució d'un membre del Consell de fàbrica pel Consell d'Empresa, aquest escollirà entre els obrers de la unitat, i d'acord amb ells el substitut que n'exercirà les funcions fins a la pròxima Assemblea general ordinària.

ART. 36. Els Directors delegats realitzaran les funcions de gerència i gestió en llur unitat, per delegació del Consell d'Empresa; n'exerciran l'administració normal i permanent i tindran, conjuntament amb un Conseller, l'ús de la signatura social pel que es refereix únicament a operacions de llur unitat.

- 14 -

- 15 -

- 18 -

ART. 37. Són també atribucions i deures dels Directors delegats :

a) Dirigir, organitzar i inspeccionar, seguint el pla traçat pels organismes corresponents, els serveis de llur unitat.

b) Donar possessió dels càrrecs al personal.

c) Proporcionar al Comitè Permanent i al Consell d'Empresa totes les dades que li siguin demanades.

#### VIII. Balanç anual

ART. 38. L'exercici econòmic estarà comprès entre 1.º de gener a 31 de desembre.

En finalitzar cada exercici, el Comitè Permanent formularà el balanç de l'empresa, que després d'aprovar pel Consell d'Empresa serà sotmès a l'Assemblea general de treballadors i el Consell General de la Indústria respectiva, juntament amb una Memòria explicativa del Consell d'Empresa.

ART. 39. El benefici que resulti del balanç establert, segons prevé l'art. 12 del Decret de Col·lectivitats, d'acord amb les normes del Consell General d'Indústria corresponent, es distribuirà en la forma següent :

- 17 -

#### Balanç i liquidació

Quedava clar que els comptes de l'empresa serien públics. El balanç anual comprenia l'exercici des de l'1 de gener fins el 31 de desembre, i seria elaborat pel Comitè Permanent que el presentaria al Comitè d'Empresa, i un cop aprovat, es sotmetria a la votació de l'assemblea de treballadors.

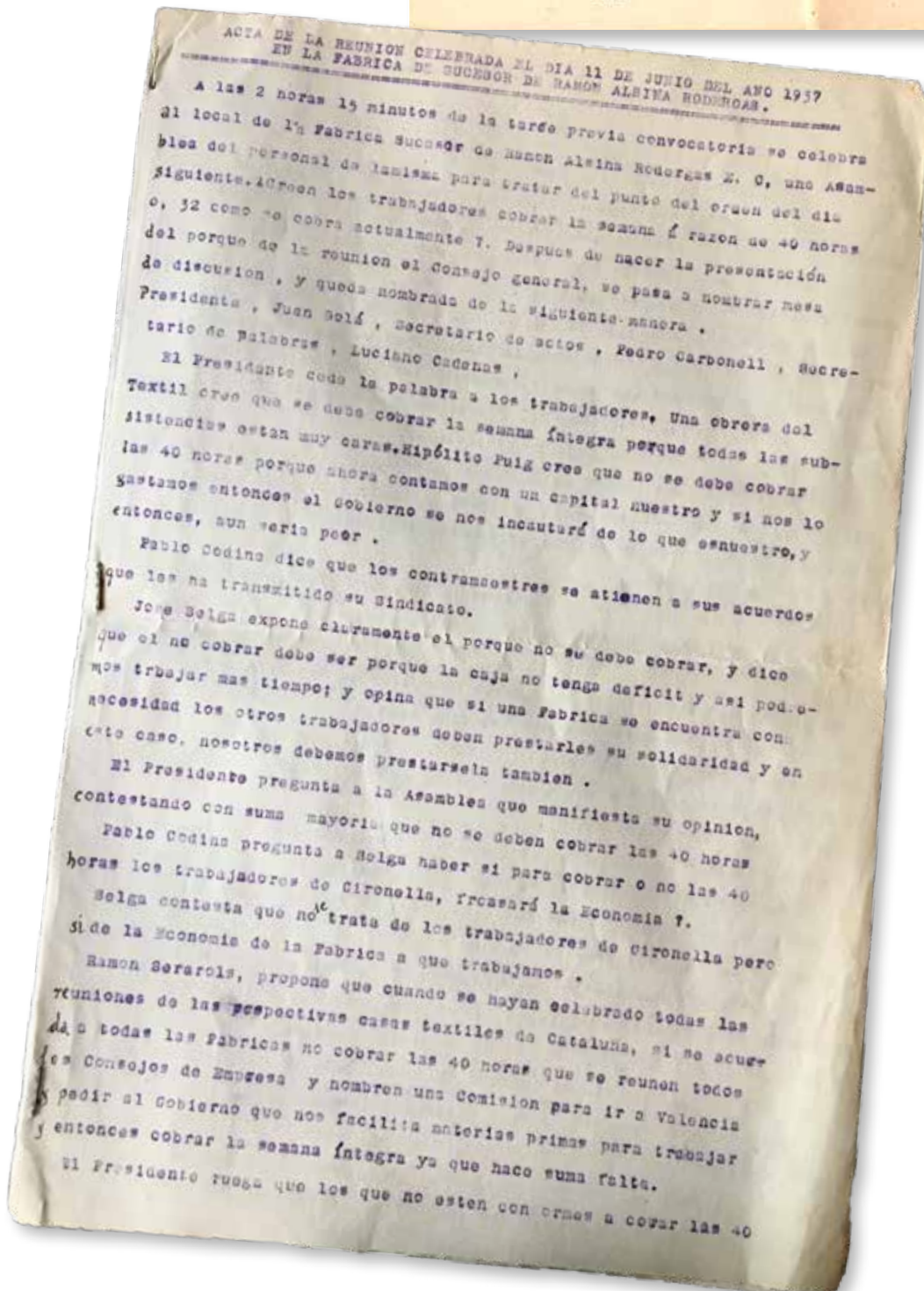
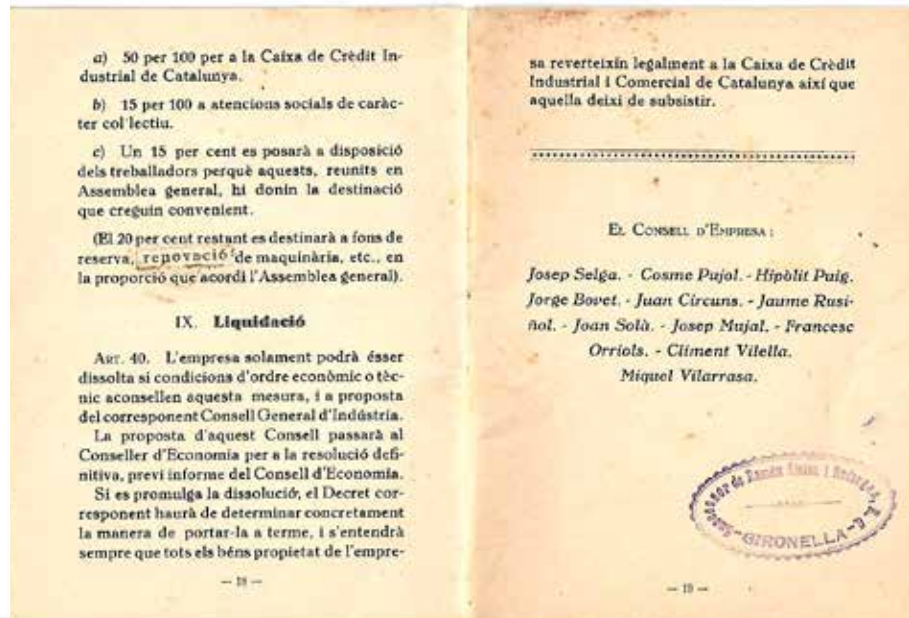
Els beneficis es repartirien de la següent manera: un 50% per a la Caixa de Crèdit Industrial de Catalunya; un 15% a disposició dels treballadors per què, previ acord assembleari, decideixin la seva fi; i el 20% restant per el fons de reserva o renovació de la maquinària.

L'empresa només podria ser dissolta si ho aconsellaven raons tècniques o econòmiques i sempre a proposta del Consell General d'Indústria que presentaria el decret al Conseller d'Economia acompanyat d'un informe del Consell d'Economia. Tots els bens de l'empresa passarien a la Caixa de Crèdit Comercial de Catalunya. COL·LECCIÓ JOSEP SOLER

Membres del Consell d'empresa 1937: Josep Selga, Cosme Pujol, Hipòlit Puig, Josep Bovet, Joan Circuns, Jaume Rusiñol, Joan Solà, Josep Mujal, Francesc Oriol, Climent Vilella i Miquel Vilarrasa.

Pel que fa als components del consell d'empresa, Cosme Pujol treballava a la màquina de parer; Jaume Rosiñol era l'escrivent de la fàbrica; Francesc Orriols era un dels amos, pare de Núria Orriols la darrera propietària; Climent Vilella era el pare dels germans Joan i Montserrat Vilella, també propietaris de l'empresa fins la seva fi, el 1977. Miquel S. Vilarrasa era un escrivent del despatx a Barcelona, ubicat al carrer Diputació 296.

COL·LECCIÓ JOSEP SOLER



## De la teoria a la pràctica: l'Assemblea de treballadors de l'11 de juny de 1937

Els estatuts de l'empresa collectivitzada *Successor de Ramon Alsina i Rodergas, E.C.* foren aprovats per la Junta del Control Sindical Econòmic en data 5 de juliol de 1937. La impressió entre els treballadors de l'empresa es va fer per garantir que tothom conegués al detall la normativa de funcionament i les funcions de cada un dels organismes que regien l'empresa collectivitzada.

A l'arxiu de la col·lecció Galderic Safont (Berga) es conserva una acta de la «*Reunión celebrada el dia 11 de Junio del año 1937 en la fábrica de Sucesor de Ramon Alsina Rodergas*» que, signada pel secretari Pere Carbonell i el President Joan Solà, és una bona mostra de com funcionaven aquetes empreses collectivitzades.

L'acta, escrita a màquina i amb còpia de paper de calc, explica que la reunió, una assemblea de treballadors, va tenir lloc a la mateixa fàbrica a les 2,15 i que tenia com objectiu trobar resposta a la pregunta següent:

*¿Creen los trabajadores cobrar la semana á razón de 40 hora o, 32 como se cobra actualmente?.*

Prèviament s'havia constituït una mesa de *discusión* de la qual Joan Solà n'era el president, Pere Carbonell el *secretario de actos* i Lucià Cadenas, el *secretario de pa-*

labras. El president donà la paraula i en l'acta figuren els treballadors i treballadores que van intervenir:

- Una obrera, de la qual no figura nom ni cognoms, defensa que s'ha de cobrar la setmana íntegra per què «*todas las subsistencias están muy caras*».
- Hipòlit Puig afirma que «*no se debe cobrar las 40 horas porque ahora contamos con un capital nuestro y si nos lo gastamos entonces el Gobierno se nos incautará de los que es nuestro, y entonces, aun sería peor*».
- Pau Codina, que era un dels contramestres, diu que «*los contramestres se atienden a sus acuerdos que les ha transmitido su sindicato*».
- Josep Selga exposa el per què no s'hauria de cobrar la setmanada sencera si no es treballa la totalitat de les hores per què «*la caja no tenga déficit y así podremos trabajar más tiempo; y opina que si una Fábrica se encuentra con necesidad los otros trabajadores deben prestarles su solidaridad y en este caso, nosotros debemos prestársela también*».

Es passa a la votació que es majoritària a favor de no cobrar les 40 hores, i tot seguit continua el debat entre uns i altres partidaris, i propostes noves, com la de Ramon Serarols que defensa que un cop celebredes totes les reunions a les empreses tèxtils col·lectivitzades de Catalunya, es nomeni una comissió per anar a València i contactar amb el Govern de la República per que faciliti matèria primera per poder treballar la totalitat de la jornada laboral i així assolir l'objectiu de cobrar les 40 hores setmanals.

S'informa que l'empresa disposa de 500.000 pessetes en caixa i que es valora en 1 milió teixit estucat, una quantitat que pot semblar alta però que dona per pagar els setmanals durant 13 mesos i que per tant és arriscat qualsevol maniobra que no sigui la prudència. Diferents representants sindicals –Luicà Cadenas i Pere Carbonell– manifesten que els seus respectius sindicats estan a favor de cobrar les 40 hores però que ells personalment con-

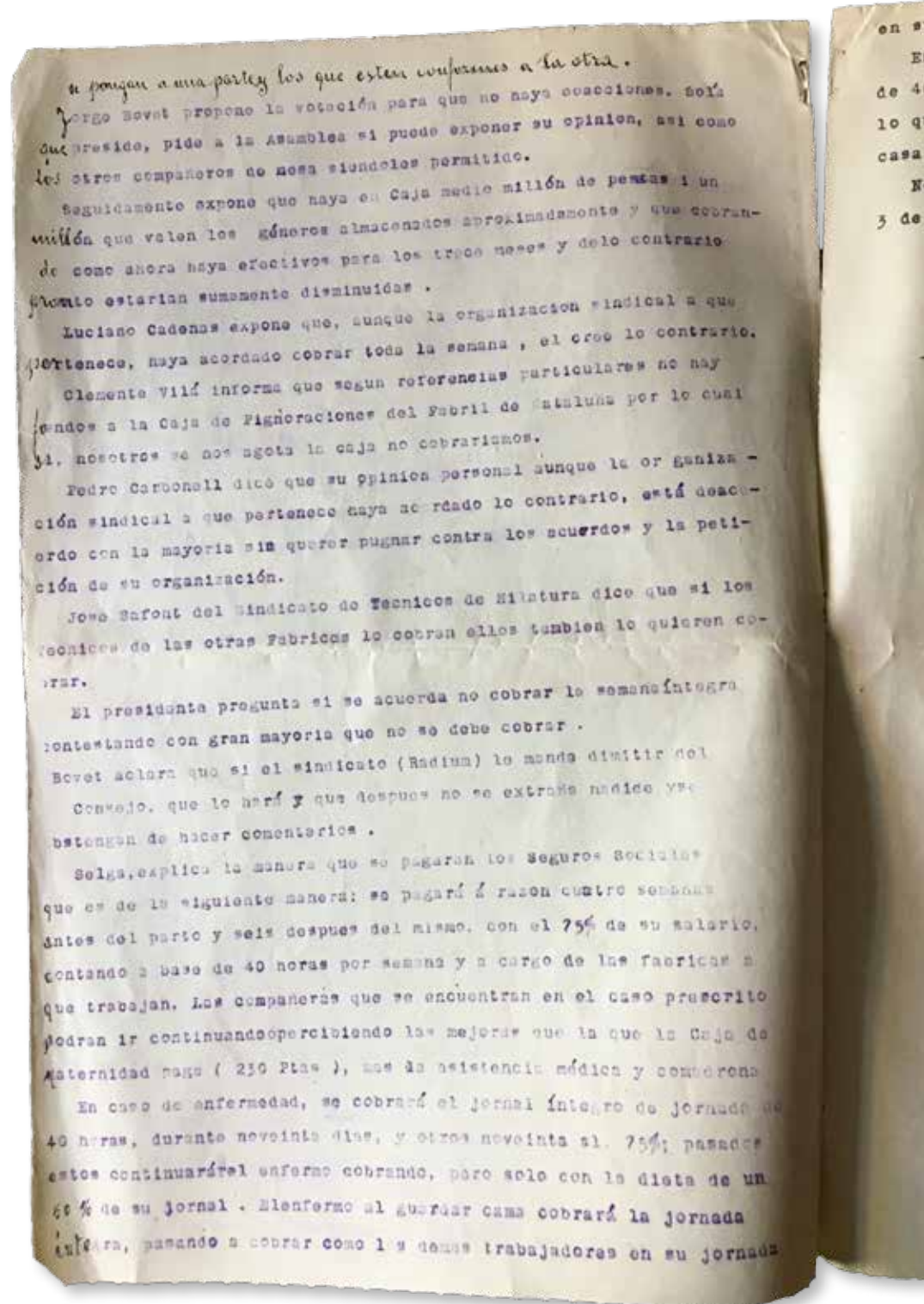
sideren que no es prudent fer-ho. Jose Safont, tècnic del Sindicat de Tècnics de la Filatura manifesta que està a l'espera del que decideixi la seva organització. Bovet, que és membre del Radium, informa que si el seu sindicat acorda el cobrament de les 40 hores setmanals ell es donarà de baixa. Una segona votació confirma el resultat de la primera: no es cobraran les 40 hores.

L'assemblea continua amb informacions interessants:

- Les assegurances socials es pagaran a raó de 4 setmanes abans del part i 6 setmanes després del part, i es cobrarà el 75% del sou comptat a base de 40 hores setmanals a càrrec de l'empresa. «*Las compañeras que se encuentren en el caso prescrito podrán ir continuando percibiendo las mejoras que la que la*

*Caja de Maternidad paga (230 ptas), más la asistencia médica y comadrona*».

- En cas de malaltia es garanteix que es cobrarà el jornal sencer de 40 hores i durant 90 dies, i altres 90 dies al 75%. Passat aquest període el malalt continuarà cobrant però la quantitat del 60% del jornal.
- En cas d'accidents de treball cobraran la jornada completa



en su jornada semanal de su respectiva Fábrica, al dejar aquella  
En los casos de accidente de trabajo, cobrarán el jornal íntegro  
de 40 horas semanales, conviniendo que si la Mútua pagase 75 %, o  
lo que sea, el resto hasta cubrir el jornal íntegro, lo pagará la  
casa en que haya sufrido el accidente.

No habiendo mas asuntos a tratar se levanta la Asamblea a las  
3 de la tarde.

El secretario

*Pere Carbonell*

El presidente.

*Joan Soler*

GIRONELLA A 11 DE JUNIO DEL 1937

de 40 hores setmanals, convenint que si la Mútua paga el 75% o el percentatge que sigui, la resta el pagará l'empresa.

## Balanc

El nombre d'empreses cotoneres col·lectivitzades fou molt alta. La llista que publicà el Butlletí de la Generalitat el juny de 1937, n'és una mostra. Encara en sabem molt poc de com va funcionar aquesta etapa, però tot indica que la gestió fou irregular: algunes treballaren correctament mentre van tenir cotó per a filar i teixir, i altres van anar malament sempre.

Els equips tècnics, imprescindibles sempre, tant pels propietaris com pels comitès obrers i l'economia de guerra, foren determinats alhora de mantenir la producció, la maquinaria i els immobles, i per això, i en general, quan els amos van recuperar el seu patrimoni, es van trobar amb unes fàbriques en bon estat el febrer i març de 1939<sup>1</sup>. Aquest és el cas de Cal Metre de Gironella.

## Notes

1. BALCELLS, A. I SERRA, R.: Les colònies industrials de la conca del Llobregat. 150 anys d'història, Diputació de Barcelona 2019, p. 346-356.

Josep Soler i Rosa Serra

Ctra. Sant Fruitós, 32 bxs  
08600 Berga  
Tel. 93 821 45 90  
Fax 93 821 45 91  
plana@plana.cat  
www.plana.cat

 **PLANA**  
a s s e s s o r i a s . l